



Relatório Anual 2025

Sicredi Centro Pernambucana



Sumário

Mensagem da Liderança	04
Mensagem da Diretoria Executiva	06
Nossa Essência Cooperativista	08
A essência do cooperativismo	10
Presença nacional, atuação local	16
Nossa cooperativa	18
Perfil	20
Nossos resultados	22
Destaques 2025	24
Gestão da Sustentabilidade	30
Nossa gestão da sustentabilidade	32
Relacionamento e Cooperativismo	36
Difundir o cooperativismo e a sustentabilidade	38
Fortalecer nosso modelo de governança	39
Soluções Responsáveis	42
Promover a educação financeira	44
Oferecer soluções financeiras e não financeiras com impacto positivo	47
Desenvolvimento Local	48
Promover o desenvolvimento de pessoas	50
Contribuir para o desenvolvimento das comunidades	54
Demonstrações Financeiras	60
Parecer do Conselho Fiscal	65
Parecer da Auditoria Independente	66
Plano de Trabalho 2026	69
Rede de Atendimento	70

Expediente

Presidente do Conselho de Administração
Aníbal Cantarelli Neto

Diretor Executivo
Antonyver Carvalho de Mendonça

Diretor de Operações
Wedson Gonçalves Simões

Conselho de Administração | Efetivos
Ádison Natã da Silva Melo Carvalho
Aníbal Cantarelli Neto
Daniel Soares
Flávio de Oliveira Gurgel
Hermes Ferraz Neto
Libelina Motta Simplício do Nascimento

Manoel Dantas de Barros Junior
Paulo Roberto Sales Caldas
William Celso Muniz Lopes

Conselho Fiscal | Efetivos
Ricardo Ventura Henriques dos Santos
Cleide Aparecida de Freitas
Karolina Zuleika Henrique de A. S. Siqueira

Suplente
Antonio Aderlandro Freitas de Oliveira

Consultor Financeiro
Elias Monteiro Bispo

Coordenação Editorial
Jakelliny Araújo

Diagramação
Gabriela Borges

Revisão de Texto
Ana Beatriz Gomes

Mensagem da Liderança

Apresentamos o relatório de administração da **Sicredi Centro Pernambucana**, referente ao exercício de 2025, elaborado com base nas demonstrações financeiras e respectivos pareceres do Conselho Fiscal e da auditoria independente.

Os principais desafios da economia brasileira em 2025 tiveram os seguintes destaques: (a) **Taxa de Juros Selic** iniciou o ano em patamares elevados, com o mercado projetando, e o Banco Central elevando gradualmente, atingindo um pico em torno de 15% a.a., onde se manteve estável, refletindo uma luta contra a inflação persistente e a incerteza econômica, tornando-se a taxa mais alta em quase duas décadas; (b) O **Crescimento Econômico** em 2025 foi caracterizado por uma desaceleração, com o PIB acumulando uma alta estimada de 2,2% a 2,4% até o final do ano, após um 2024 de crescimento mais forte. A economia mostrou resiliência com destaque para a agropecuária e serviços no primeiro semestre, mas perdeu fôlego no terceiro trimestre devido à política monetária restritiva; (c) o **Mercado de Trabalho** registrou saldo positivo de 1,27 milhão de empregos formais, o menor crescimento desde 2020.

Apesar da desaceleração em relação a 2024, a população ocupada atingiu níveis recordes (cerca de 103 milhões), com taxa de desemprego baixa e recordes na renda média, impulsionada pelo setor de serviços e regiões Sudeste e Nordeste; (d) Foi assinado um acordo histórico de livre comércio entre **Mercosul e União Europeia (UE)**, que deve beneficiar o Brasil com a modernização na indústria e no setor automotivo, além de fornecer produtos mais

baratos, como azeite, vinho e queijos; (e) O estoque da **Dívida Pública Federal (DPF)** encerrou 2025 em R\$ 8,635 trilhões, dentro dos limites estabelecidos (entre R\$ 8,5 trilhões e R\$ 8,8 trilhões para o ano), conforme fixado na revisão do Plano Anual de Financiamento (PAF), Em setembro do ano passado; (f) o Brasil registra em 2025 o menor índice de inflação desde 2018 sendo também o quinto menor dos últimos 31 anos. A inflação oficial brasileira, registrada por meio do IPCA, acumulou em 2025 alta de 4,26%, menor índice desde 2018, quando ficou em 3,75%.

Em meio a essa ambiência, as cooperativas financeiras têm desempenhado um importante papel do crescimento do Brasil e da nossa região, fato esse reconhecido pelo Sebrae como o segmento da indústria financeira que mais apoiou as micro, pequenas e médias empresas no período pandêmico, dando suporte para que milhares de negócios pudessem manter as suas operações.

Segundo o Anuário do Cooperativismo Brasileiro 2025, em todo o país, mais de 20 milhões de pessoas fazem parte de um modelo cooperativo financeiro. A geração de empregos também é fator importante para o ciclo de prosperidade: aproximadamente 122 mil pessoas trabalham em uma cooperativa de crédito. Segundo um estudo realizado pela Fundação Instituto de Pesquisas Econômicas (Fipe) aponta que a presença de instituições cooperativas está associada ao aumento do PIB per capita dos municípios e a um maior dinamismo do comércio local, traduzindo-se em benefícios concretos para famílias e empreendedores. O compromisso com a atuação próxima às

comunidades consolidou as cooperativas de crédito como a maior rede de atendimento físico do país: são mais de 10 mil pontos de atendimento distribuídos no território nacional, conforme o Anuário Coop 2025.

O Sicredi é a primeira instituição financeira cooperativa do Brasil. Nosso modelo de negócio constrói uma cadeia de valor que beneficia o associado, a cooperativa e a comunidade local, oferecendo mais de 300 produtos e serviços financeiros para você, para a sua empresa e para o seu agronegócio.

Somos mais de 9,5 milhões de associados e estamos presentes em todo o Brasil, com mais de 3 mil agências, distribuídas em mais de 100 cooperativas. Atuamos em mais de 2,2 mil cidades e, somos a única instituição financeira presente, em mais de 200 municípios. Contamos com mais de 50 mil pessoas colaboradoras e fomos classificados no ranking GPTW como Melhor Empresa para Trabalhar. Por 9 anos consecutivos ficamos entre as 150 Melhores Empresas para Você Trabalhar, segundo a revista Você S/A. Além disso, figuramos no ranking Melhores & Maiores da revista Exame e em 2020 fomos a 2ª instituição com maior liberação de crédito rural.

A Sicredi Centro Pernambucana tem cumprido a sua missão como intermediadora de crédito no Agreste Pernambucano, encerrando o exercício com R\$ 356,5 milhões em ativos, além de uma carteira de crédito de R\$ 123,6 milhões e R\$ 181,1 milhões investidos no mercado financeiro. As fontes de recursos da cooperativa formadas pelos depósitos dos associados e pelo patrimônio líquido atingiram, respectivamente, R\$ 255,7 e R\$ 70,8 milhões. As sobras brutas geradas pela cooperativa em 2025, atingiram R\$ 8,527 milhões (R\$ 5,1 milhões em 2024).

Como cooperativa de crédito pioneira no interior de Pernambuco, a **Sicredi Centro Pernambucana** tem favorecido a mobilidade social dos associados, a inclusão bancária, e a melhoria da qualidade de vida, notabilizando-se como instrumento de desenvolvimento da região Agreste e Sertão Central de Pernambuco.

Em 2025, deu-se continuidade a consolidação do modelo de governança da cooperativa, através do pleno funcionamento dos Núcleos e da sua representação pelos respectivos Delegados, agregando 13.470 associados que compõem o quadro social, com realização de eventos em todas as cidades que sediam agências da cooperativa.

A Sicredi Centro Pernambucana, como a instituição financeira principal dos seus associados, é detentora de uma gama de mais 300 produtos e serviços financeiros que podem trazer tranquilidade para os seus nesse contexto de turbulência, detendo um portfólio de produtos que abrange poupança, seguros, previdência privada, cartões de crédito, empréstimos e financiamentos com taxas competitivas, além de aplicações mais atrativas do que aquelas inerentes ao mercado bancário - garantidas pelo Fundo Garantidor – até R\$ 250 mil por CPF ou CNPJ.

Em 2026, alinhado com o planejamento sistêmico, será dado segmento ao crescimento da cooperativa com um plano de ação arrojado, que busca enfatizar o domínio da experiência do associado, através do atendimento e da ampla oferta de produtos e serviços financeiros.



Aníbal Cantarelli

PRESIDENTE DO CONSELHO DE ADMINISTRAÇÃO

Mensagem da Diretoria Executiva

Ao fim de mais um exercício de intenso trabalho, vencemos 2025, que foi um ano marcado por incertezas macroeconômicas e por uma atuação do BACEN, firme na adoção de uma política monetária austera, mantendo uma taxa Selic bem alta para os padrões internacionais, com reflexos diretos sobre o mercado financeiro, afetando o resultado operacional de todas as instituições e, no caso das cooperativas, pesando substancialmente tanto na concessão do crédito quanto na remuneração do capital social. Num ambiente tão competitivo e repleto de incertezas, nossos focos principais foram manter a solidez da cooperativa, investir em soluções que reforçassem nosso relacionamento com os associados e fortalecer nossa estrutura operacional para continuarmos crescendo de forma sustentável.

Analisando um ambiente econômico desafiador, onde a taxa de juros manteve-se alta por todo o exercício, com aquecimento do mercado de trabalho, desaceleração da trajetória de crescimento do PIB e uma inflação abaixo do teto da meta, a cooperativa continuou com seu objetivo de garantir sua segurança operacional, cumprindo seus compromissos de intermediar crédito à taxas justas e disponibilizar soluções financeiras de forma rápida com foco no atendimento às necessidades de nossos associados.

Como estratégia, seguimos direcionando nossas ações para eficiência de nossa liquidez, manutenção de taxas de crédito acessíveis e com nosso propósito de fomentar a economia com a segurança em nossos indicadores de risco.

Continuamos empenhados, na capacitação e no desenvolvimento de nosso quadro de colaboradores, a fim de permanecermos como uma das melhores instituições para se trabalhar e garantir um atendimento mais qualificado e próximo aos nossos associados. Implementamos projetos sistêmicos para aperfeiçoamento de nossos processos e dos indicadores de eficiência. Além disso, estamos qualificando as estruturas de nossos escritórios, inclusive com a transformação do escritório de Santa Cruz em uma agência mais moderna e acolhedora.

A Sicredi Centro Pernambucana impacta hoje a vida de 13.470 associados e de toda economia das comunidades onde eles estão inseridos. Alcançamos **356 milhões em ativos, 123,6 milhões em carteira de crédito, mais de 250 milhões em depósitos, 70 milhões em patrimônio e 8,5 milhões de sobras brutas**. Isso nos orgulha, e nos impõe uma responsabilidade ainda maior.

É necessário atenção ao crescimento sustentável da cooperativa e às demandas regulatórias, disseminação da cultura cooperativista, entrega de estruturas e ferramentas de relacionamento mais modernas e mais adequadas ao atendimento personalizado e próximo, serão nossos principais desafios para 2026.

Em consonância e com o apoio de nosso Conselho de Administração, continuaremos firmes em busca da concretização de nossas metas estratégicas, da continuidade do crescimento e expansão da cooperativa e do propósito da relevância de nossa marca nas comunidades onde atuamos. A todos esses desafios incorporamos os referenciais de eficiência, otimização e sustentabilidade, nos quais o desenvolvimento trará capacidade de atender aos nossos associados de uma forma mais rápida e eficiente.

Este tem sido nosso trabalho, um desafio constante, sempre sobre a égide dos verdadeiros princípios cooperativistas, e do pioneirismo, aprimorando nossa missão de sermos um dos atores principais no desenvolvimento de nossa região. Afinal, somos com muito orgulho uma cooperativa de crédito, somos a **SICREDI Centro Pernambucana!**



Antonyver Carvalho de Mendonça
DIRETOR EXECUTIVO



Wedson Gonçalves Simões
DIRETOR DE OPERAÇÕES



Reconhecimentos

Trófeus: Zíper e Expressão Pernambucana

A Sicredi Centro Pernambucana foi reconhecida em 2025 com os Troféus Zíper e Expressão Pernambucana, premiações promovidas respectivamente pelos colonistas Cesar Moraes e Paulo Magrini, que destacam instituições com atuação relevante no cenário econômico, social e cultural de Pernambuco.

As homenagens refletem o trabalho consistente da cooperativa na valorização do cooperativismo de crédito, no fortalecimento do empreendedorismo regional e no apoio a iniciativas que geram desenvolvimento e impacto positivo nas comunidades onde atua, consolidando a Sicredi como referência e parceira estratégica da região agreste.

CAPÍTULO 1



NOSSA ESSÊNCIA COOPERATIVISTA

A essência do cooperativismo

10

Presença nacional, atuação local

16

A Essência do Cooperativismo



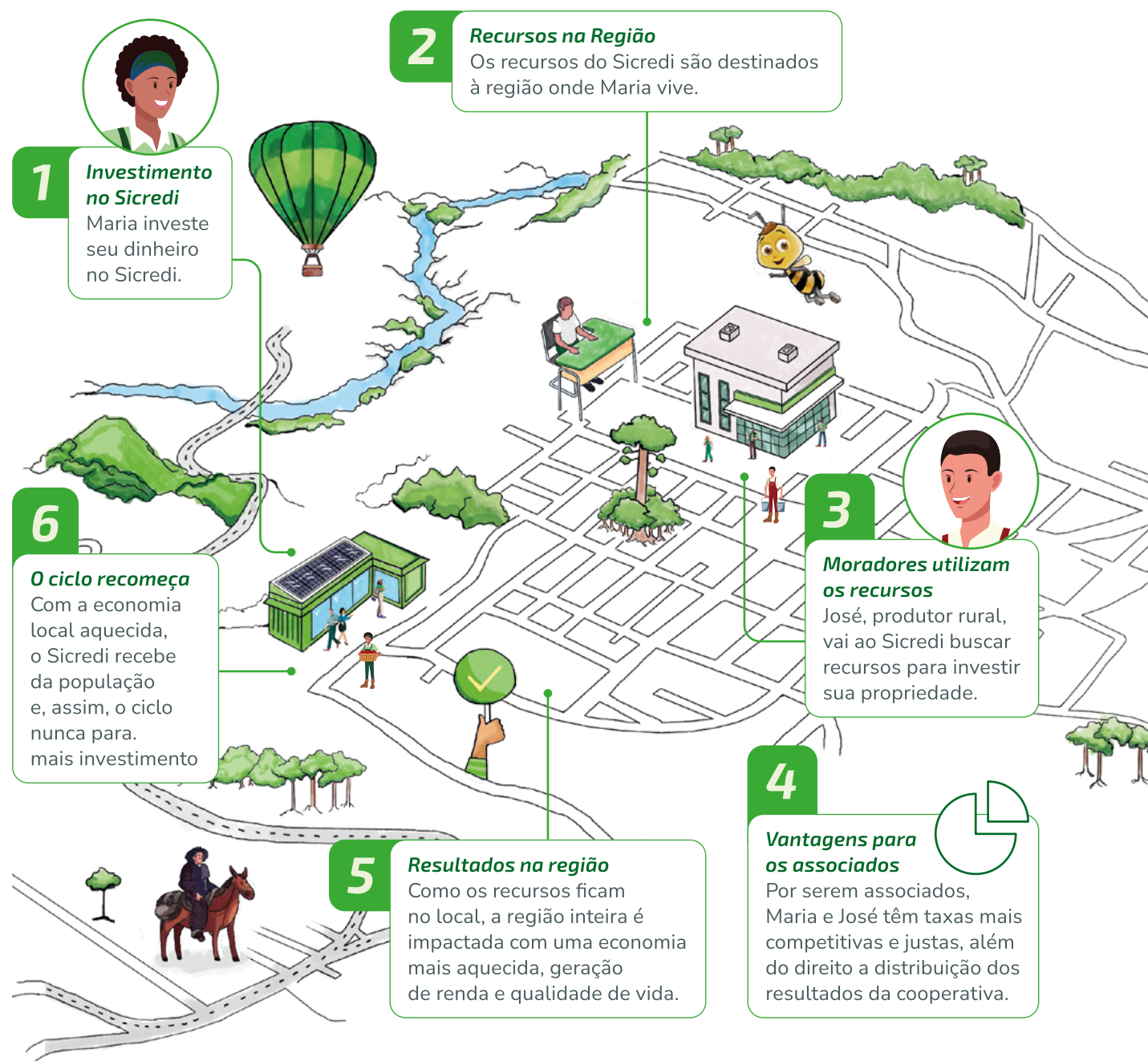
Somos o Sicredi, uma instituição financeira cooperativa que há mais de 120 anos gera impactos positivos - ambientais, econômicos e sociais - aos nossos associados e sociedade, a partir de soluções financeiras e não financeiras.

Nosso modelo de negócios é baseado na livre adesão, com uma gestão democrática e participativa. Atuamos com o propósito de construir, juntos, uma sociedade mais próspera, promovendo o desenvolvimento econômico e a preservação dos recursos naturais.

A partir da nossa atuação, criamos um círculo virtuoso do cooperativismo. Ao unirmos forças na nossa cooperativa de crédito, estamos criando um relacionamento cada vez mais próximo, promovendo o desenvolvimento local e tornando a vida de cada pessoa mais cooperativa, simplificada e próspera.

O Símbolo do Cooperativismo





O círculo virtuoso funciona de maneira simples e eficaz. É como uma roda que gira e traz benefícios para todos os envolvidos.

Cooperativa e associados

Os associados são pessoas que se unem à nossa cooperativa de crédito e, nessa parceria, passam a ser donos do negócio, podendo ter voz ativa e poder de decisão.

Investimento na cooperativa e recursos na região

Os associados investem e poupam dinheiro em nossa cooperativa, contribuindo para que possamos oferecer recursos para as pessoas e negócios das regiões onde estamos inseridos.

Distribuição de recursos

Esses recursos podem ser utilizados para comprar uma casa, abrir um negócio ou pagar a faculdade, por exemplo, levando em consideração as necessidades e perfil financeiro de cada associado.

Economia em movimento

Os recursos utilizados para comprar, produzir e empreender não ficam parados: eles circulam na região, impulsionando a economia local. Com isso, mais empregos e serviços são criados, gerando renda e oportunidades para todos.

Resultados positivos compartilhados

À medida que os associados usam os serviços da cooperativa, resultados positivos são gerados e compartilhados com os associados, seja por meio da distribuição de resultados ou por investimentos na própria cooperativa.

Crescimento conjunto

Com melhores resultados, nossa cooperativa tem condições de oferecer taxas justas e competitivas para que outras pessoas também tenham a possibilidade de realizarem seus sonhos, além de também terem direito à distribuição de resultados.

Ao contribuir com a prosperidade conjunta de todos os envolvidos nesse ciclo, entendemos a importância da nossa atuação para promover o desenvolvimento local e melhorar a qualidade de vida das comunidades. Por isso seguimos motivados a impactar positivamente a sociedade a partir do círculo virtuoso do cooperativismo.

“

O cooperativismo atua como indutor do desenvolvimento econômico ao promover a inclusão financeira, aumentar a renda de pequenos produtores e fortalecer comunidades através do trabalho coletivo e da distribuição equitativa de resultados.

”

Elias Bispo
Associado



Nossos Norteadores

Missão

Somos um sistema cooperativo que valoriza as pessoas e promove o desenvolvimento local de forma sustentável.

Visão

Ser reconhecida como instituição financeira cooperativa com excelência em relacionamento e soluções que beneficiam nossos associados e a sociedade.

Valores

COOPERAÇÃO

A cooperação está na nossa essência

A natureza cooperativa do negócio é o que nos faz capazes de alcançar o máximo do nosso potencial. Nossa escolha é sempre por cooperar, porque o todo é maior do que a soma das partes.

ATUAÇÃO SISTÊMICA

Atuação sistêmica é a nossa força

A atuação sistêmica é a forma como nos estruturamos, reconhecemo-nos e como guiamos o nosso funcionamento: o todo funciona quando cada parte desempenha, de forma coordenada, o seu papel. O sistema nos torna sólidos, e a solidariedade nos torna fortes.

PESSOAS NO CENTRO

Interesse genuíno nas pessoas está em nosso coração

Somos movidos pelo interesse genuíno nas pessoas. Queremos verdadeiramente entender as diferentes realidades e desafios das pessoas para oferecer a solução ideal – das pessoas colaboradoras aos associados, dos associados à comunidade. Acreditamos em uma cultura de trabalho humanizada e inclusiva, com orgulho pelo que fazemos juntos. E projetamos isso para fora, proporcionando a melhor experiência cooperativa para o associado.



EVOLUÇÃO CONSTANTE

Evolução constante é nossa mentalidade

Entendemos o dinamismo do mercado e das relações. Por isso temos um olhar curioso e nos adaptamos a cada novo movimento evolutivo, criando oportunidades para melhorar, sempre. Incentivamos o empreendedorismo e aprendizado contínuo, em um modelo de cooperativismo renovado, que seja relevante para os associados e a sociedade e que cresça com eles.

DESENVOLVIMENTO LOCAL

Desenvolvimento local é o que nos move

Acreditamos que, como protagonistas de desenvolvimento local e sustentável, as decisões do nosso dia a dia reverberam impacto positivo em cada região em que atuamos. A crença em proporcionar qualidade de vida para todos é que nos permite amplificar o efeito do nosso trabalho.

ÉTICA

Ética rege nosso pensamento e atuação

A ética faz parte do nosso jeito de ser, pensar e atuar. É inegociável e presente a cada tomada de decisão. Regula nossos comportamentos individuais e coletivos, priorizando o respeito a todos, dentro e fora do Sistema. Norteia nossas relações interna e externamente, com associados, parceiros e comunidade.

TRANSPARÊNCIA

Transparência alimenta nossas relações

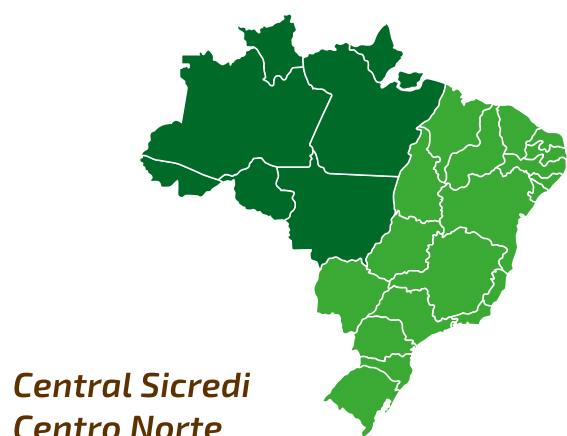
Com transparência, estabelecemos vínculos sólidos e relação de confiança com as pessoas que fazem parte do nosso sistema. É por meio da confiança que realizamos as transformações profundas na sociedade.

Presença nacional, atuação local

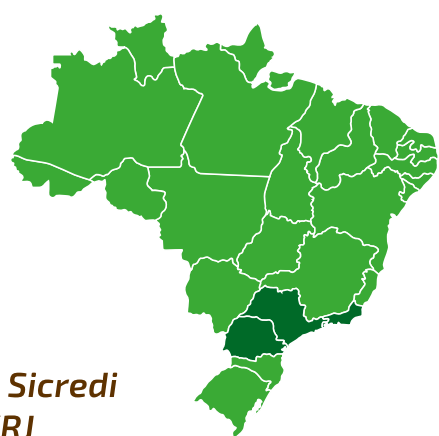


Pensamos global e agimos localmente. Em nosso modelo de atuação sistêmico, contamos com mais de 100 cooperativas espalhadas por todos os estados brasileiros, que somam mais de 3 mil pontos de atendimento e mais de 50 mil pessoas colaboradoras, com capacidade para atender mais de 9,5 milhões de associados.

Todas as nossas cooperativas são filiadas a uma das cinco centrais regionais, que são acionistas do Conselho de Administração da SicrediPar, holding que coordena, junto das próprias cooperativas, as decisões estratégicas do Sistema. Além disso, contam ainda com o apoio técnico e estratégico do Centro Administrativo Sicredi, garantindo tecnologia, segurança e solidez financeira.



**Central Sicredi
Centro Norte**

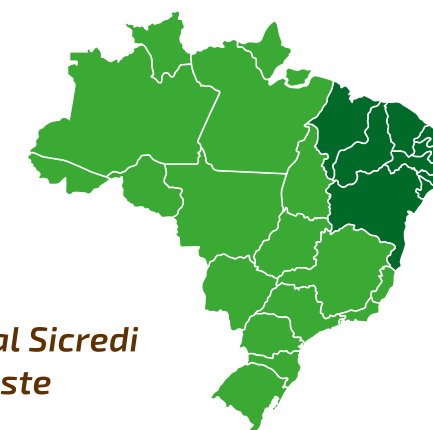


**Central Sicredi
PR/SP/RJ**

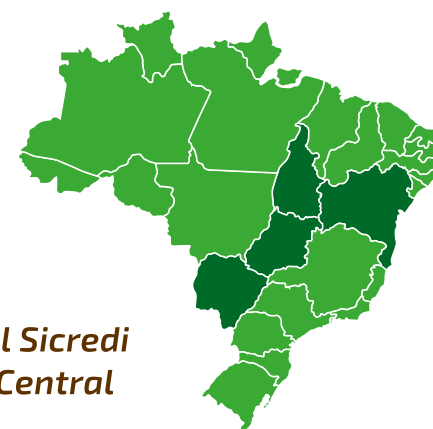
**Central Sicredi
Sul/Sudeste**



**Central Sicredi
Nordeste**



**Central Sicredi
Brasil Central**



**Ano Internacional
das Cooperativas**

Cooperativas constroem
um mundo melhor

Ano Internacional do Cooperativismo 2025

Em 2025, a Organização das Nações Unidas declarou o Ano Internacional das Cooperativas, com o tema “**Cooperativas Constroem um Mundo Melhor**”. A iniciativa convida o mundo a reconhecer o impacto positivo e duradouro das cooperativas, que vão além de um modelo de negócio: são instrumentos de transformação social, capazes de enfrentar os desafios contemporâneos com soluções colaborativas, sustentáveis e justas.

No Sicredi, essa celebração é vivida com orgulho e propósito. Por meio de ações que fortalecem a educação cooperativista e financeira, o desenvolvimento local e o engajamento comunitário, reafirmamos nosso compromisso com a construção de uma sociedade mais próspera.

CAPÍTULO 2



NOSSA COOPERATIVA /NOSSA CENTRAL

Perfil

20

Nossos resultados

22

Destaques 2025

24

Perfil



Com mais de 32 anos de atuação no interior de Pernambuco, a Sicredi Centro Pernambucana conta com uma trajetória marcada pelo compromisso com o desenvolvimento econômico e social das regiões do Agreste e Sertão de Pernambuco.

Desde sua fundação em 1993, a cooperativa tem se consolidado como a maior instituição financeira cooperativa dessas regiões, oferecendo soluções financeiras completas, com taxas de juros competitivas e um atendimento

personalizado que coloca os associados sempre em primeiro lugar.

Ao longo dessas mais de três décadas, a Sicredi Centro Pernambucana não apenas cresceu em números, como também em impacto, promovendo o desenvolvimento sustentável, a inclusão financeira, fortalecendo a economia local. Cada ação e iniciativa da cooperativa refletem seu compromisso em transformar a vida dos associados e das comunidades onde atua.



Mas o que nos faz diferentes de outras instituições financeiras?

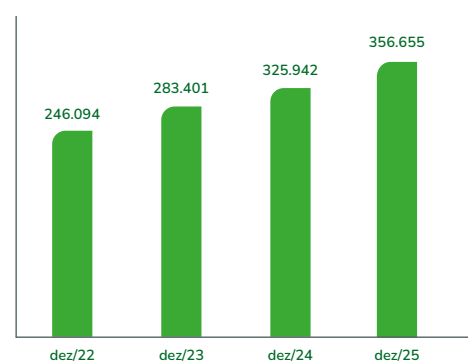
Ao abrir uma conta corrente, (se associar), com a gente você adquire uma pequena cota da sua cooperativa, passando a ser dono do Sicredi, tendo voz sobre as decisões do negócio e participando dos resultados. É por isso que aqui você é mais que um cliente, é associado, e decide os rumos da cooperativa através das nossas assembleias gerais.

Atualmente, contamos com 55 colaboradores e atendemos mais de 13 mil associados em 6 agências e 2 escritórios de negócios, localizados nos municípios de Caruaru, Gravatá, Arcoverde, Garanhuns, Belo Jardim, Santa Cruz do Capibaribe e Serra Talhada. Nossa trajetória é marcada pelo crescimento e expansão. Iniciamos nossa atuação com o público da área médica e no decorrer dos anos ampliamos nossa segmentação, até chegarmos a livre admissão, ou seja, qualquer pessoa física ou jurídica pode se associar e ter uma conta no Sicredi.

- 1. Agência Caruaru**
- 2. Escritório de Negócios Centro Médico**
- 3. Agência Gravatá**
- 4. Agência Arcoverde**
- 5. Agência Garanhuns**
- 6. Escritório de Negócios Belo Jardim**
- 7. Agência Santa Cruz do Capibaribe**
- 8. Agência Serra Talhada**

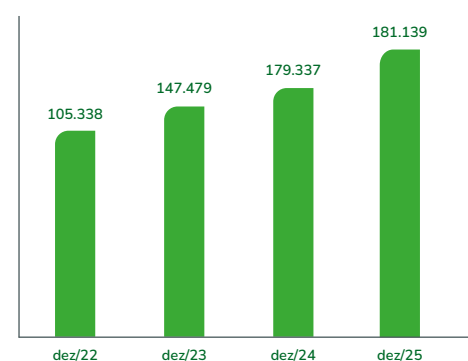
Nossos resultados

ATIVOS TOTAIS



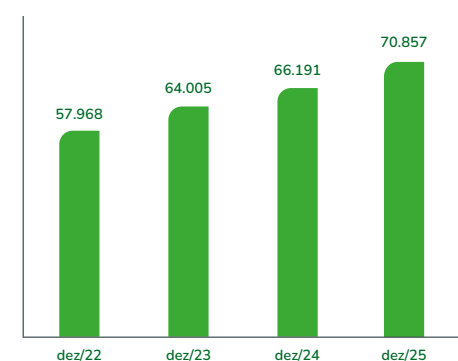
A Sicredi Centro Pernambucana encerrou 2025 com **R\$ 356,6 milhões de Ativos**, tendo crescido **R\$ 146,2 milhões** no quadriênio, evoluindo **70%**. Essa performance põe a cooperativa como uma das principais instituições financeiras de Pernambuco.

CENTRALIZAÇÃO FINANCEIRA



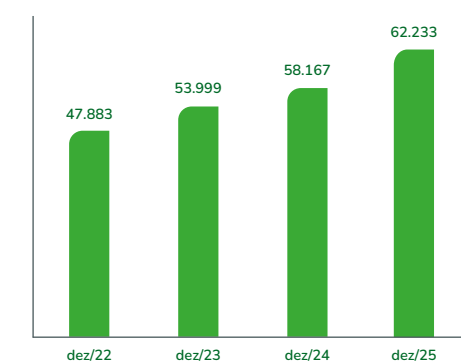
A cooperativa mantém **R\$ 181,1 milhões** aplicados no mercado financeiro, através da centralização de recursos (evoluiu 145% do quadriênio), suficientes para manter a liquidez acima da média e expandir a sua carteira de crédito conforme o planejamento estratégico.

PATRIMÔNIO LÍQUIDO



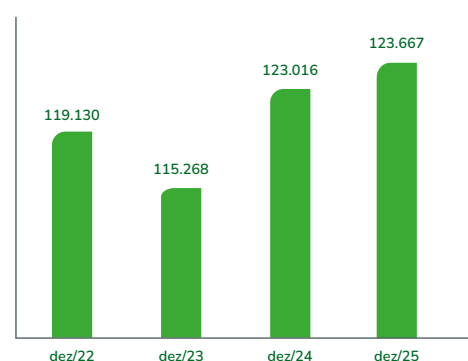
O Patrimônio Líquido, caracterizado como o capital próprio de uma instituição financeira é a sua fonte de recursos mais estável, servindo de parâmetro para cálculo dos limites operacionais da cooperativa, cresceu **R\$ 16,4 milhões** no quadriênio, equivalente a uma evolução de 30%.

CAPITAL SOCIAL



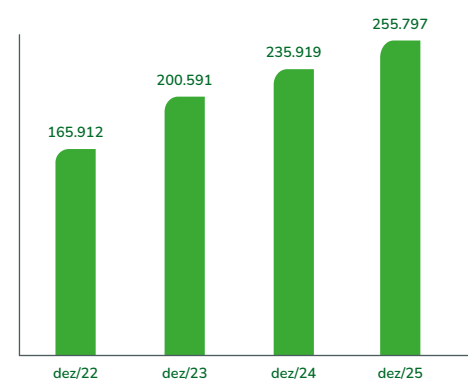
O capital social registra a integralização das cotas e sobras distribuídas aos associados da cooperativa. Em 2025, atingiu **R\$ 62,2 milhões** - remunerado até a variação da Taxa Selic - evoluiu 44% no quadriênio, que corresponde a **R\$ 18,9 milhões**.

OPERAÇÕES DE CRÉDITO



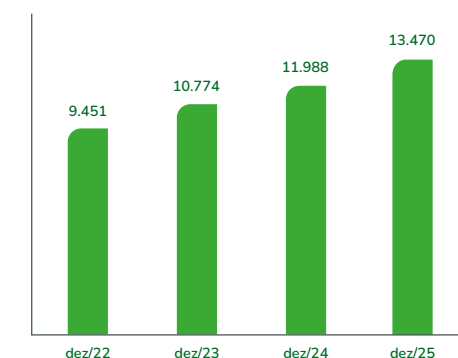
As operações de crédito evoluíram 5% no quadriênio, chegando a **R\$ 123,6 milhões**, atendendo as demandas financeiras dos associados, com ampla possibilidade de expansão em 2026, conforme planejamento estratégico da cooperativa.

DEPÓSITOS TOTAIS



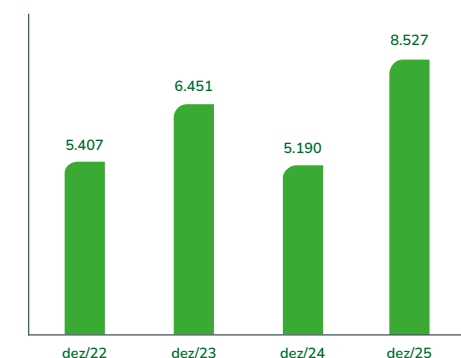
Os recursos depositados e aplicados pelos associados na cooperativa em instrumentos de renda fixa foram incrementados em **R\$ 115,7 milhões** no quadriênio - em crescimento de 83% - e atingiram **R\$ 255,7 milhões**, sendo a principal origem para a intermediação de recursos da cooperativa, representativo da sua credibilidade junto aos seus "donos", os associados.

COOPERADOS



A Sicredi Centro PE é propriedade de 13.470 "donos" em 31dez2024, e tem mantido um quadro social crescente com admissão líquida de **4.817 associados** desde 2021 - um crescimento de 56%, classificando-se como uma cooperativa CLÁSSICA, conforme as normas emanadas do BACEN.

SOBRAS OPERACIONAIS



A cooperativa gerou **R\$ 25,5 milhões** em sobras brutas no quadriênio 2022-2025, integralizadas nas contas de capital dos associados. Em 2025, as sobras brutas de **R\$ 8,5 milhões** geraram uma rentabilidade patrimonial de 12% sobre o capital de 13,7%, gerando riquezas aplicadas na própria área de atuação.

Destaques 2025

Sicredi no Agro, impulsionando os produtores da região

Ao longo do ano de 2025 a Sicredi Centro Pernambucana marcou presença de forma estratégica nas principais feiras agro do Agreste e Sertão pernambucano, posicionando-se como parceira de quem produz, investe e impulsiona o desenvolvimento do campo.

A participação nesses eventos fortaleceu o relacionamento com produtores e empresas do agronegócio, ampliou conexões, gerou oportunidades de negócios e reafirmou o compromisso da cooperativa em apoiar o crescimento sustentável e a prosperidade das comunidades rurais da região.

2º Expoagro Agreste

Realizada entre os dias 26 e 30 de março, no Parque Haras Acauã, em Garanhuns/PE, a 2ª EXPOAGRO consolidou-se como um importante espaço de fortalecimento do agronegócio regional, reunindo produtores, empresas e especialistas em uma programação composta por palestras técnicas, exposições de animais uma troca de experiências.



Destaques 2025

Expoleite

A 24ª edição da Expoleite, realizada de 24 a 26 de abril de 2025, no Parque de Exposição Eladio Porfírio de Macêdo, em São Bento do Una/PE, consolidou-se como um dos principais encontros do agronegócio pernambucano.

O evento é destaque do fortalecimento da pecuária leiteira por meio do torneio leiteiro, da Feira da Agricultura Familiar, da 3ª edição da Fazendinha e da presença de empresas e iniciativas voltadas à inovação e tecnologia para o campo, reunindo produtores, entidades e parceiros em um ambiente propício à troca de conhecimentos, geração de negócios e valorização da produção rural no Agreste.



Expoleite



Destaques 2025

9ª Feira de Avicultura e Suinocultura do Nordeste

A Sicredi Centro Pernambucana participou da 9ª Feira de Avicultura e Suinocultura do Nordeste, realizada em Caruaru, entre os dias 23 a 25 de setembro. A feira reuniu produtores, empresas, estudantes e instituições acadêmicas em um ambiente voltado à inovação, ao compartilhamento de conhecimento e ao fortalecimento das cadeias produtivas.

A cooperativa marcou presença com um dos principais estandes da feira e com o lançamento do Agrocast, um podcast institucional que promoveu entrevistas com expositores, especialistas e participantes do evento, estimulando a troca de experiências para o crescimento sustentável da avicultura e suinocultura.

Na oportunidade, a Sicredi também realizou um coquetel de relacionamento para receber visitantes e convidados, buscando conhecer as necessidades do agro na região, apresentando seu portfólio de produtos e serviços segmentados.



Destaques 2025

Encontro dos Coordenadores de Núcleos

Realizado em 6 de setembro, o segundo Encontro de Coordenadores de Núcleos da Sicredi Centro Pernambucana materializou o empenho da cooperativa com a qualificação de suas lideranças e o fortalecimento do quadro social.

O evento contou com a participação da presidência e da diretoria executiva, coordenadores de núcleos de todas as localidades das unidades de atendimento, colaboradores da cooperativa e os representantes da Central Nordeste, Antonio Cleber e Joana.

O encontro proporcionou um espaço qualificado de diálogo sobre o modelo cooperativo, por meio das ações do Programa Crescer, além do reforço de temas relevantes como a participação dos associados e a gestão democrática. Para Aníbal Cantarelli, Presidente da cooperativa, estes momentos são de extrema importância para a construção coletiva do futuro da cooperativa.



Destaques 2025

Festa das Marocas

Em 2025, a Sicredi Centro Pernambucana reforçou seu compromisso com a valorização da cultura e o desenvolvimento regional ao patrocinar a **56ª Festa das Marocas**, realizada em Belo Jardim, um evento reconhecido como Patrimônio Cultural Imaterial de Pernambuco e um dos mais tradicionais do interior do estado.

Ao apoiar essa celebração que encerra o ciclo junino e reúne milhares de pessoas em uma programação cultural diversificada, a cooperativa contribuiu para o fortalecimento da identidade local, o estímulo da economia e a geração de oportunidades para o comércio, o turismo e os pequenos negócios da região, reafirmando seu papel como uma parceira das comunidades onde atua.

Concurso Fotográfico Nossos Retratos

A Sicredi Centro Pernambucana, reafirmando seu compromisso com a valorização da cultura e da história do Nordeste, participou em 2025 de mais uma edição do tradicional Concurso

Fotográfico promovido pela Central Nordeste. A iniciativa contou com período de participação entre 02 de junho e 11 de julho de 2025. Mantendo o tema “Nossos Retratos”, o concurso já se consolidou como uma importante forma de expressão artística e cultural, convidando associados de toda a região a registrarem por meio de suas lentes, as belezas naturais, tradições, costumes e elementos históricos que representam a identidade nordestina.

A edição superou as expectativas ao reunir um número expressivo de participantes e fotografias de alta qualidade, que evidenciaram olhares sensíveis e criativos sobre a diversidade cultural e o patrimônio da região.



Henrique Albino - Associado Agência Garanhuns

Destaques 2025

Em 2025, dois associados da Sicredi Centro Pernambucana se destacaram: Juliane Peixoto e Henrique Nascimento tiveram suas fotos selecionadas por um júri especializado para compor o Calendário Sicredi 2026, sendo reconhecidos também com a entrega de troféus como premiação.



Juliane Peixoto - Associada Agência Caruaru

Encontro de Negócios em Belo Jardim

No dia 18 de fevereiro, a Sicredi Centro Pernambucana realizou o Encontro de Negócios em Belo Jardim, no auditório do Hotel Asa Branca, reunindo associados e representantes da comunidade local.

Na ocasião, foram apresentados o modelo de negócio cooperativo e o portfólio de produtos e serviços da instituição. O evento teve como objetivo fortalecer o relacionamento com a comunidade, ampliar a proximidade com os associados e compreender as necessidades e oportunidades da região.



CAPÍTULO 3



GESTÃO DA SUSTENTABILIDADE

Nossa Gestão da Sustentabilidade

32

Nossa Gestão da Sustentabilidade

Como um Sistema cooperativo, dedicamos especial atenção aos resultados gerados por nossas operações, especialmente aos impactos positivos promovidos para nossos associados, para o meio ambiente e para a comunidade.

Para tanto, além de nossos norteadores estratégicos — Missão, Visão e Valores, que orientam a condução do negócio — dispomos de uma sólida Gestão da Sustentabilidade que orienta a nossa atuação, integrando as melhores práticas de gestão do mercado. Pautada nos pilares Ambiental, Social e Econômico, demonstra o nosso foco na sustentabilidade e na longevidade do nosso negócio.

Como parte da nossa Gestão da Sustentabilidade, estabelecemos direcionadores e temas focais, que norteiam nosso planejamento e ação para onde podemos, de fato, gerar impacto positivo.

Nossos três direcionadores de Governança – Relacionamento e Cooperativismo, Soluções Responsáveis e Desenvolvimento Local – são divididos em 12 temas focais, que são as temáticas mais relevantes para a nossa sustentabilidade, onde devemos focar nossos esforços a fim de promover o crescimento sustentável do negócio.



Com base nos temas focais, construímos os documentos e políticas sistêmicas que orientam nossa estratégia, tomada de decisão, operação e conduta.

A nossa Política de Sustentabilidade estabelece a governança para a sustentabilidade e os princípios e diretrizes aplicáveis a todos os níveis e entidades do Sistema, norteando a tomada de decisão na condução de negócios, atividades, processos e na relação com nossas partes interessadas.

Referencial de Desenvolvimento Sustentável

Com o objetivo de conectar todos os pontos de nossa Gestão da Sustentabilidade e oferecer um direcionamento institucional para apoiar as cooperativas a se tornarem protagonistas no desenvolvimento local e sustentável, criamos nosso Referencial de Desenvolvimento Sustentável. Por meio da ferramenta, mensuramos iniciativas, programas e ações desenvolvidas de maneira sistêmica, que promovem impacto positivo relacionado à Sustentabilidade.

A partir da definição de indicadores conectados aos três direcionadores que compõem nossa Gestão da Sustentabilidade, o Referencial é a base para a Medição de Impacto Positivo do Sicredi, permitindo mensurar nosso desempenho em sustentabilidade nos níveis nacional, regional e local.

Comente aqui sobre o estágio de maturidade da sua entidade.



CAPÍTULO 4



RELACIONAMENTO E COOPERATIVISMO

Difundir o cooperativismo e a sustentabilidade

38

Fortalecer nosso modelo de governança

39

Difundir o Cooperativismo

No Sicredi, promovemos a cultura cooperativista entre associados, lideranças e comunidade, reforçando os pilares democráticos, colaborativos e transparentes do nosso modelo de gestão. Essa atuação fortalece os vínculos de confiança e reciprocidade, essenciais para o desenvolvimento sustentável da nossa cooperativa.

O Programa Crescer é uma iniciativa estratégica que tem como objetivo ampliar o conhecimento sobre o modelo de negócios cooperativo, seus benefícios, diferenciais e o impacto positivo na vida dos associados e na comunidade. Por meio da educação e da formação, buscamos construir uma compreensão mais profunda sobre o cooperativismo e estimular a participação ativa dos associados.

Associados bem-informados sobre o modelo cooperativo tendem a utilizar mais os produtos e serviços, além de se engajarem nos processos de decisão. Isso contribui diretamente para a sustentabilidade do negócio, o fortalecimento da principalidade e o envolvimento com os valores do cooperativismo.

Além de capacitar associados e comunidade, o Programa Crescer também desempenha um papel fundamental na formação de lideranças. Por meio de trilhas de desenvolvimento, preparamos Coordenadores de Núcleo, Conselheiros de Administração e Conselheiros Fiscais para o melhor exercício de sua função.

Em 2025, o programa passou por uma importante evolução, com a entrega de uma nova estratégia que trouxe mais clareza aos objetivos e incorporou diferentes instrumentos de aprendizagem, com formatos e tempos adaptados à disponibilidade dos associados. Essa mudança reforça o compromisso do Sicredi com a educação cooperativista, tornando o Programa Crescer ainda mais acessível, relevante e transformador.

+ 240

associados formados no Programa Crescer em 2025.

Fortalecer Nosso Modelo de Governança

No Sicredi, acreditamos que a participação ativa dos associados é essencial para fortalecer nosso modelo de governança. Através do Programa Pertencer, promovemos o protagonismo dos associados, reforçando o sentimento de pertencimento e o exercício do papel de dono dentro da cooperativa.

Por meio deste programa, garantimos que os associados tenham voz e voto nos momentos de decisão, contribuindo diretamente para uma gestão mais democrática, transparente e alinhada aos princípios do cooperativismo.

Com o propósito de ampliar ainda mais as oportunidades de participação, cada cooperativa tem autonomia para definir a modalidade de realização das assembleias — presencial, digital ou semipresencial —

+ 460

associados participaram das Assembleias em 2025.



Fortalecer nosso modelo de governança

Conselho de Administração

O Conselho de Administração no âmbito do Sistema Sicredi é um órgão que orienta e delibera sobre a gestão da cooperativa. É responsável por fixar os objetivos e a estratégia da cooperativa, além de supervisionar a sua gestão.

Na Sicredi Centro Pernambucana, o Conselho de Administração é composto por 9 conselheiros efetivos, sendo um deles o Presidente do Conselho de Administração.

Os membros do Conselho de Administração são eleitos pela Assembleia Geral, com um mandato de quatro anos. Ao final de cada mandato, deve ser renovado no mínimo um terço dos integrantes.

Conselho Fiscal

O Conselho Fiscal do Sicredi é um órgão que fiscaliza a administração da cooperativa em nome dos associados. É um órgão independente da cooperativa e sua principal função é fiscalizar a administração do patrimônio e das operações da cooperativa. O órgão é composto por três membros titulares e um suplente, eleitos em Assembleia e com mandato de dois anos.

Diretoria Executiva

Responsável pela gestão da instituição, a Diretoria Executiva é composta por no mínimo, dois diretores e no máximo três. Os componentes são nomeados pelo Conselho de Administração e possuem um mandato de quatro anos.



Conselho de Administração da Sicredi Centro Pernambucana

Coordenadores de Núcleo

Os coordenadores de núcleo são os representantes dos associados e, para tal, são eleitos em assembleias de núcleo. Estes associados têm um papel importante na Sicredi Centro Pernambucana, pois participam continuamente de debates sobre diversos assuntos da cooperativa e têm contato direto com o Conselho de Administração.

Um coordenador de núcleo do Sicredi é um associado eleito que representa os outros associados do seu núcleo, com um mandato de quatro anos, tendo como principais responsabilidades:

- a) Representar os associados nas assembleias gerais;
- b) Promover o diálogo entre associados e a cooperativa;
- c) Referendar o voto dos associados do seu núcleo na Assembleia Geral;
- d) Decidir sobre a destinação dos recursos do Fundo Social da sua agência;
- e) Participar de eventos e formações realizadas pela cooperativa.

CAPÍTULO 5



SOLUÇÕES RESPONSÁVEIS

Promover a educação financeira

44

Oferecer soluções financeiras e não financeiras com impacto positivo

47

Promover a Educação Financeira

SEMANA NACIONAL DE EDUCAÇÃO FINANCEIRA

A 12ª edição da Semana ENEF foi realizada entre os dias 12 e 18 de maio de 2025 e seu tema central foi a Educação Financeira para Crianças e Jovens: Preparando a Sociedade para Escolhas Conscientes. Ao longo desta edição, atuamos em diversas iniciativas, totalizando 4.956 ações de educação financeira e alcançando mais de 34 milhões de pessoas. Durante a Semana ENEF fortalecemos a campanha “Não é só dinheiro, é entender como cuidar” e lançamos um curso gamificado para adolescentes: Missão Financeira – Descomplique o Dinheiro. Além disso, disponibilizamos outras ações digitais para associados e comunidade, como o VídeoCast “Escolhas Conscientes para um Futuro Sustentável”, composto por três episódios com duração aproximada de 15 minutos. E lançamos cinco novos episódios da série “Explica aí, Sicredi”, para apoiar pais, responsáveis e educadores na tarefa de ensinar educação financeira para crianças e adolescentes, propiciando conhecimentos práticos e

contextualizados para fortalecer hábitos saudáveis desde cedo, com exemplos do cotidiano familiar e abordagem leve e prática para qualquer adulto que deseje contribuir com a formação financeira de crianças e adolescentes.



Promover a Educação Financeira

Alcance e conscientização digital

Nossas redes sociais atuam como ferramenta de transformação, levando conteúdos educativos sobre educação financeira diretamente para o cotidiano das pessoas através do Instagram.

Além disso, participamos do Podcast da ACCAPE com um bate-papo sobre Proteção Financeira, conduzido por Clint Estevão e Tiago Tavares, ambos gerentes da Sicredi Centro Pernambucana.

Voz na Comunidade

Por meio de entrevistas com Clint Estevão, Gerente de Operações Administrativas, levamos dicas sobre Saúde Financeira através de insights valiosos e orientações práticas para o público.

Capacitação e Formação

O foco no aprendizado contínuo foi materializado com a formação para os nossos colaboradores. Promovemos duas palestras com foco em Equilíbrio Financeiro e outra sobre Investimentos e Previdência Privada, que impactou mais de 50 pessoas.

Diagnóstico e Saúde Financeira

Para entender melhor as necessidades do nosso público, aplicamos o Índice de Saúde Financeira do Brasileiro (I-SFB), contando com a participação de 58 pessoas, cujas respostas auxiliam na criação de soluções consultivas cada vez mais eficazes.

Ações de Cooperação na Ponta do Lápis e Programa Crescer

Durante o exercício, a Agência Gravatá promoveu diversos encontros e formações com profissionais da educação e colaboradores de empresas do município, com foco em educação financeira e cooperativista. As iniciativas impactaram diretamente mais de 200 pessoas da localidade e contaram com a condução dos gerentes Túlio Alves e Luana Alves, que compartilharam orientações práticas sobre organização financeira, cuidados essenciais para o bem-estar financeiro e os diferenciais do modelo de negócio cooperativista.

Promover a Educação Financeira

I-SFB NO SICREDI

O I-SFB (Índice de Saúde Financeira do Brasileiro) é uma metodologia desenvolvida pela Febraban com o objetivo de avaliar a saúde financeira dos brasileiros. Em 2024, o Sicredi tornou-se a primeira instituição financeira a personalizar e internalizar o Portal do I-SFB/FEBRABAN para a realização de autodiagnóstico de saúde financeira para mapear a saúde financeira de seus associados. O teste gera pontuação, parecer e recomendações personalizadas, além de direcionar o usuário a conteúdos educativos (saiba mais na página <https://fundacao.sicredi.com.br/educacaofinanceira/isfb>).

A divulgação do Portal é realizada por meio de diversos canais, como o aplicativo transacional Sicredi X, WhatsApp, e-mail, palestras, oficinas, eventos e comunicações nas agências. A iniciativa permite ao Sicredi coletar dados relevantes para aprimorar a jornada de educação financeira dos associados.

EDUCAÇÃO FINANCEIRA NO DIGITAL

O Sicredi oferece cursos online de educação financeira por meio da plataforma Sicredi na Comunidade. Atualmente, são 11 cursos disponíveis gratuitamente e de livre acesso, desenvolvidos para atender diferentes públicos e necessidades, com formatos variados e linguagem acessível.

Entre os destaques, temos uma experiência gamificada voltada para adolescentes, que estimula o aprendizado de forma lúdica e interativa. A plataforma também conta com videocasts que trazem entrevistas com especialistas da área, abordando temas financeiros com leveza e conexão com o cotidiano das pessoas.



Em 2025, alcançamos mais de 8 mil pessoas com as ações em Educação Financeira.

Oferecer Soluções Financeiras e Não Financeiras com Impacto Positivo

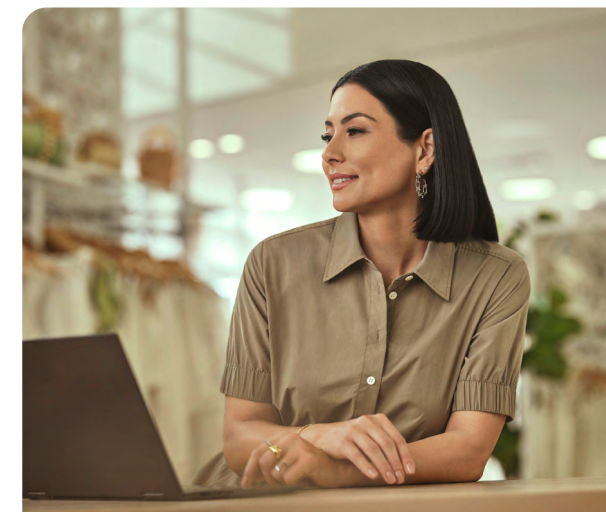
Fomentando a economia local e a inclusão financeira, buscamos compreender as necessidades dos associados, oferecendo soluções financeiras que geram renda e contribuem para a melhoria da qualidade de vida. Afinal, no cooperativismo, eles são os donos do negócio, e o relacionamento próximo faz parte da nossa essência.

Evolução Sustentável e compromisso com o desenvolvimento local

Em 2025, a Sicredi Centro Pernambucana consolidou seu crescimento, com propósito, reforçando o compromisso com o desenvolvimento sustentável das comunidades onde atuamos. A ampliação da presença regional e o fortalecimento do portfólio contribuíram para gerar mais valor aos associados, sempre guiados por uma atuação próxima e cooperativa.

O relacionamento e a experiência do associado permaneceram no centro da estratégia, com avanços importantes em atendimento, soluções financeiras e iniciativas de engajamento.

Esses movimentos refletiram diretamente nos resultados alcançados no exercício, demonstrando solidez, eficiência e evolução consistente nos principais indicadores.



Para 2026, a Gerência Regional de Negócios projeta a continuidade desse ciclo, com foco em expansão qualificada, inovação e intensificação do impacto positivo nas comunidades. Seguiremos comprometidos em fortalecer a cooperativa, ampliando oportunidades e promovendo desenvolvimento local de maneira sustentável, e alinhada aos princípios do cooperativismo.



Robson Luna
GERENTE REGIONAL DE DESENVOLVIMENTO

CAPÍTULO 6



DESENVOLVIMENTO LOCAL

Promover o desenvolvimento de pessoas

50

Contribuir para o desenvolvimento das comunidades

54

Promover o Desenvolvimento de Pessoas

**Great
Place
To
Work®**

Ao promover o desenvolvimento e aprendizado contínuo das pessoas colaboradoras, estamos não apenas ampliando suas competências, habilidades e conhecimentos, mas também elevando a qualidade e a eficácia do nosso atendimento junto aos associados. Nossas pessoas colaboradoras atuam como agentes de transformação, desempenhando um papel crucial, sendo responsáveis pelo estreito relacionamento com os associados, ao mesmo tempo em que são integrantes ativos das suas comunidades.

Reconhecimento como um excelente lugar para trabalhar

Esse compromisso com as pessoas e o desenvolvimento humano também se

reflete no reconhecimento que recebemos no cenário nacional e internacional. Pelo quinto ano consecutivo, o Sistema Sicredi foi certificado pelo selo **Great Place to Work (GPTW)**, reconhecimento internacional que destaca as melhores empresas para se trabalhar. Em 2025, alcançamos uma nota recorde de 90 no índice de confiança, consolidando a evolução contínua das nossas práticas de gestão de pessoas e da cultura organizacional.

E, pelo segundo ano consecutivo, o Sicredi foi reconhecido como **a Melhor Empresa para Trabalhar no Brasil pelo ranking Great Place To Work (GPTW) 2025**.

Esse resultado é fruto de uma cultura que coloca as pessoas no centro das decisões e promove um ambiente de trabalho saudável, inclusivo e colaborativo. Programas como o **Sicredi Aprende** (plataforma gratuita de formações), ações voltadas ao clima organizacional, iniciativas de bem-estar como o **Sempre Bem** e benefícios como plano de saúde, previdência privada e apoio à certificação profissional reforçam nosso compromisso de valorizar e desenvolver nossas equipes.

Somos a
**melhor empresa
para trabalhar
no Brasil.**



Promover o Desenvolvimento de Pessoas

Em 2025, a Sicredi Centro Pernambucana reafirmou que seu maior diferencial são as pessoas. A área de Pessoas e Cultura conduziu o ano guiada pelo propósito de fortalecer uma cultura que valoriza o ser humano, inspira pertencimento e traduz, na prática, os valores cooperativistas que sustentam nossa identidade.

O período foi marcado por iniciativas que aproximaram ainda mais os colaboradores do propósito da cooperativa, ampliando a conexão entre cultura, desenvolvimento e resultado. Entre esses momentos, destacou-se o Encontro de Colaboradores, que uniu equipes de forma completa, em uma experiência de integração reconhecimento e alinhamento estratégico. Mais do que um evento, foi um marco de energia e união, reforçando que cada pessoa é protagonista na construção da jornada da cooperativa.

Essa força coletiva se refletiu em conquistas significativas: pelo segundo ano consecutivo, a cooperativa foi reconhecida como **Melhor Empresa para Trabalhar**, e também passou a integrar o ranking das **Melhores Empresas para Trabalhar na América Latina**.

Promover o Desenvolvimento de Pessoas

Esses reconhecimentos reforçam que o cuidado genuíno com as pessoas e o compromisso com o bem-estar são vividos diariamente e geram resultados que vão além das fronteiras locais.

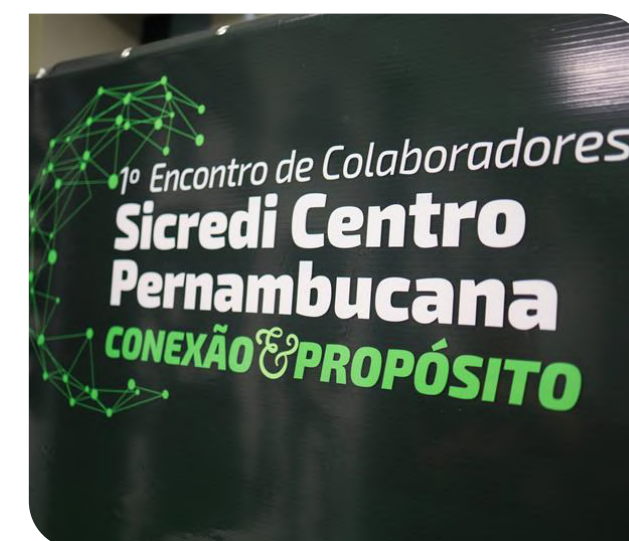
Assim, a área de Pessoas e Cultura segue impulsionando uma organização que coloca o cooperativismo em ação, cultivando um ambiente onde cooperar, crescer e pertencer não são apenas palavras — são a essência da jornada que construímos juntos.

“

“Mais do que um encontro, foi um momento de fortalecimento da nossa missão: gerar prosperidade pra nossa comunidade e nossa região.”

Alessandra Monica
Gerente de Pessoas e Cultura

”



Contribuir para o Desenvolvimento das Comunidades

Acreditamos que a relevância de uma cooperativa vai além das soluções financeiras; ela se concretiza quando geramos valor real onde estamos presentes, investindo no desenvolvimento social e no bem-estar das futuras gerações.



Caruaru

Natal + Solidário

O Natal é um momento especial para renovar esperanças e fortalecer valores como a empatia e a solidariedade. Na Sicredi Centro Pernambucana, essa celebração ganha ainda mais significado por meio do **Natal + Solidário**, iniciativa que mobiliza associados e colaboradores em uma verdadeira corrente de cuidado e generosidade. Por meio da adoção de cartinhas disponibilizadas nas agências, cada participante torna-se o “Papai Noel” de uma criança, atendendo seus desejos e reforçando o espírito cooperativista que orienta nossas ações ao longo do ano.

A entrega dos presentes transformou-se em um encontro marcado pela magia e pela alegria das crianças. A programação contou com animadores, um banho de espuma, distribuição de guloseimas e prendas personalizadas.

O momento mais aguardado foi a chegada do Papai Noel, que fez a entrega oficial dos presentes e emocionou todos os envolvidos. Em 2025, a ação beneficiou 294 crianças de seis instituições, espalhando solidariedade por diversas cidades e fortalecendo ainda mais os laços entre a cooperativa e as comunidades onde atuamos.

Conheça as instituições beneficiadas em 2025:

- Caruaru:** Centro de Serviço à Vida
- Garanhuns:** Associação o Bom Samaritano
- Serra Talhada:** Creche João Batista
- Gravatá:** Centro Espírita Maria de Nazaré
- Arcoverde:** Núcleo Espírita Assistencial de Arcoverde - NEASA
- Belo Jardim:** Instituição Lar de Nicolas



Serra Talhada



Belo Jardim



Arcoverde



Gravatá



Garanhuns

Contribuir para o Desenvolvimento das Comunidades

Dia C – Dia de Cooperar

O Dia C, (Dia de Cooperar), é uma iniciativa nacional do Sistema OCB que mobiliza cooperativas de todo o país para a realização de ações voluntárias de responsabilidade social, ambiental e comunitária, colocando em prática os valores do cooperativismo. Em 2025, o dia foi celebrado em 30 de agosto, de forma ainda mais significativa, por marcar o Ano Internacional do Cooperativismo. O Dia C ganhou destaque como um momento de reafirmação do papel das cooperativas na promoção do desenvolvimento sustentável e na transformação de realidades por meio da cooperação.



Dia C – Dia de Cooperar

Contribuir para o Desenvolvimento das Comunidades



Nesse contexto, a Sicredi Centro Pernambucana promoveu ações voltadas ao cuidado com as pessoas e com o meio ambiente, realizando a doação de cestas básicas para instituições carentes nos municípios onde existem unidades de atendimento, além do plantio de mudas de árvores em áreas públicas, deixando um legado social e ambiental alinhado ao propósito cooperativista.



Contribuir para o Desenvolvimento das Comunidades

Contribuir para o Desenvolvimento das Comunidades

Apoio a iniciativas do Outubro Rosa

A Sicredi tem em sua essência a responsabilidade social e a participação ativa em ações que promovem o cuidado e a qualidade de vida nas comunidades onde atua, reforçando o impacto social positivo da cooperativa.

Alinhada a esse compromisso, no mês de outubro, a Sicredi Centro Pernambucana apoiou, por meio de patrocínios, iniciativas locais voltadas à conscientização e prevenção do câncer de mama, com destaque para o evento promovido pela Clínica de Diagnóstico Manoel Florêncio, que realizou mais de 5 mil atendimentos gratuitos à comunidade, oferecendo exames, atendimentos e serviços de saúde. Também apoiamos as ações do CEOC – Centro de Oncologia de Caruaru, que realizou ao longo de Outubro palestras e acolhimento para pacientes oncológicos.

São Gabriel Solidário

Em 2025, a Sicredi Centro Pernambucana marcou presença mais uma vez no São Gabriel Solidário, um evento tradicionalmente promovido pelo Grupo São Gabriel e reconhecido por reunir iniciativas de apoio social, atendimento comunitário e serviços essenciais voltados à população de Caruaru e região. A ação, que mobiliza diversos parceiros e voluntários, reforça a importância da união de esforços em prol da comunidade e promover o cuidado coletivo.

Nesta edição, o evento contou com uma programação ampliada, onde ofereceu atendimentos em diversas especialidades médicas, realização de exames, serviços de orientação e ações voltadas à promoção do bem-estar social. A participação da Sicredi Centro Pernambucana reforçou o compromisso da cooperativa com a educação financeira, a cidadania e o desenvolvimento humano das comunidades onde atua.

Um dos destaques da nossa presença foi a palestra contra golpes e fraudes financeiras, ministrada por Clint Estevão Lucena e Silva, Gerente de Operações Administrativas. A apresentação trouxe orientações práticas sobre como identificar tentativas de fraude, reconhecer comportamentos suspeitos e adotar medidas de segurança no dia a dia. Além da palestra, oferecemos também consultorias individuais, doaram-se cestas básicas destinadas a famílias carentes, reafirmando o compromisso da cooperativa com a solidariedade e com o apoio às necessidades urgentes da comunidade.



São Gabriel Solidário

Demonstrações financeiras

Balço Patrimonial (em milhares de reais)

ATIVO	NOTA	31/12/2025
DISPONIBILIDADES	05	875
INSTRUMENTOS FINANCEIROS		349.566
Ativos financeiros ao custo amortizado		168.427
Aplicações interfinanceiras de liquidez, líquido de provisão para perdas esperadas	06	7.669
Relações interfinanceiras ativas, líquida de provisão para perdas esperadas	08	16.524
Operações de crédito, líquida de provisão para perdas esperadas	09	123.667
Outros ativos financeiros, líquido de provisão para perdas esperadas	10	20.567
ATIVOS FINANCEIROS AO VALOR JUSTO POR MEIO DO RESULTADO		181.139
Títulos e valores mobiliários	07	181.139
OUTROS ATIVOS	11	2.270
IMOBILIZADO DE USO	12	3.399
INTANGÍVEL	12	545
TOTAL DO ATIVO		356.655
PASSIVO E PATRIMÔNIO LÍQUIDO		
PASSIVO		285.798
INSTRUMENTOS FINANCEIROS		277.264
Passivos financeiros ao custo amortizado		277.264
Depósitos	13	255.797
Relações interfinanceiras passivas	14	820
Obrigações por empréstimos	15	398
Outros passivos financeiros	16	20.249
PROVISÕES E OUTRAS OBRIGAÇÕES COM INSTRUMENTOS FINANCEIROS	17	1.980
PROVISÕES PARA RISCOS CÍVEIS, TRIBUTÁRIOS E TRABALHISTAS	18	1
OUTROS PASSIVOS	19	6.553
PATRIMÔNIO LÍQUIDO	20	70.857
CAPITAL SOCIAL	20	62.233
RESERVAS DE SOBRAS		7.268
SOBRAS OU PERDAS ACUMULADAS		1.356
TOTAL DO PASSIVO E PATRIMÔNIO LÍQUIDO		356.655

As notas explicativas são parte integrante das Demonstrações Financeiras

Demonstrações de Sobras ou Perdas (em milhares de reais)

Descrição das contas	NOTA	01/01/2025 a 31/12/2025
INGRESSOS E RECEITAS DA INTERMEDIÇÃO FINANCEIRA		54.785
Operações de crédito	09	30.502
Aplicações interfinanceiras de liquidez	06	534
Resultado de títulos e valores mobiliários	07	21.526
Ingressos de depósitos intercooperativos		2.223
DISPÊNDIOS E DESPESAS DA INTERMEDIÇÃO FINANCEIRA		(25.075)
Operações de captação no mercado	23	(24.921)
Operações de empréstimos e repasses		(154)
RESULTADO DA INTERMEDIÇÃO FINANCEIRA		29.710
PERDAS ESPERADAS DE ATIVOS E PASSIVOS FINANCEIROS		(7.223)
(Provisões) Reversões para perdas esperadas de operações de crédito e demais operações com características de concessão de crédito		(7.923)
(Provisões) Reversões para perdas esperadas de garantias financeiras prestadas e outros compromissos		694
(Provisões) Reversões para perdas esperadas com demais ativos financeiros		6
RESULTADO BRUTO DA INTERMEDIÇÃO FINANCEIRA		22.487
INGRESSOS E RECEITAS/DISPÊNDIOS E DESPESAS OPERACIONAIS		(13.688)
Ingressos e receitas de prestação de serviços	24	6.925
Dispêndios e despesas de pessoal	25	(8.940)
Outros dispêndios e despesas administrativas	26	(7.374)
Dispêndios e despesas tributárias		(82)
Outros ingressos e receitas operacionais	27	2.137
Outros dispêndios e despesas operacionais	28	(6.353)
RESULTADO OPERACIONAL		8.799
RESULTADO ANTES DA TRIBUTAÇÃO SOBRE AS SOBRAS		8.799
IMPOSTO DE RENDA E CONTRIBUIÇÃO SOCIAL	21	-
Provisão para Imposto de Renda		14
Provisão para Contribuição Social		(14)
PARTICIPAÇÕES NAS SOBRAS		(272)
SOBRAS OU PERDAS DO SEMESTRE/EXERCÍCIO		8.527

Demonstrações dos resultados abrangentes (em milhares de reais)

Descrição das contas	01/01/2025 a 31/12/2025
Sobras ou perdas do semestre/exercício	8.527
Total dos ajustes não incluídos na sobra líquida do semestre/exercício	0
(-) Outros Ajustes de avaliação patrimonial	0
Varição títulos e valores mobiliários de outros resultados abrangentes	0
Resultado abrangente atribuível do semestre/exercício	8.527

As notas explicativas são parte integrante das Demonstrações Financeiras

Demonstrações das Mutações do Patrimônio Líquido (em milhares de reais)

Descrição das contas	Nota	Capital Social	Reserva Legal	Outras Reservas	Sobras ou Perdas Acumuladas	Total
Saldos no fim do exercício em 31/12/2024		58.167	5.061	2.799	164	66.191
Ajustes de transição Res. 4.966/21	04	-	-	-	(1.890)	(1.890)
Saldos no início do exercício em 01/01/2025		58.167	5.061	2.799	(1.726)	64.301
Destinação de sobras do exercício anterior						
Distribuição de sobras para associados		162	-	-	(164)	(2)
Capital de associados						
Aumento de capital	20	12.727	-	-	-	12.727
Baixas de capital	20	(14.162)	-	-	-	(14.162)
Reversão capital a pagar - Reserva		-	53	-	-	53
Sobras ou perdas do exercício		-	-	-	8.527	8.527
Destinações						
Reserva legal - Ajuste de transição conforme Res. 4.966/21		-	(1.890)	-	1.890	-
FATES - Estatutário		-	-	-	(138)	(138)
Juros sobre o capital próprio		5.339	-	-	(5.760)	(421)
Reserva legal - Estatutária		-	1.245	-	(1.245)	-
Fundo Social - Estatutário		-	-	-	(28)	(28)
Saldos no fim do exercício em 31/12/2025		62.233	4.469	2.799	1.356	70.857
Mutações do exercício		4.066	(592)	-	1.192	4.666
Saldos no início do exercício em 01/01/2025 (Não auditado)		57.433	5.084	2.799	1.447	66.763
Capital de associados						
Aumento de capital	20	11.111	-	-	-	11.111
Baixas de capital	20	(11.650)	-	-	-	(11.650)
Reversão capital a pagar - Reserva		-	30	-	-	30
Sobras ou perdas do semestre		-	-	-	5.190	5.190
Destinações						
Reserva legal - Ajuste de transição conforme Res. 4.966/21		-	(1.890)	-	1.890	-
FATES - Estatutário		-	-	-	(138)	(138)
Juros sobre o capital próprio		5.339	-	-	(5.760)	(421)
Reserva legal - Estatutária		-	1.245	-	(1.245)	-
Fundo Social - Estatutário		-	-	-	(28)	(28)
Saldos no fim do exercício em 31/12/2025		62.233	4.469	2.799	1.356	70.857
Mutações do semestre		4.800	(615)	-	(91)	4.094

As notas explicativas são parte integrante das Demonstrações Financeiras

Demonstrações dos Fluxos de Caixa (em milhares de reais)

01/01/2025 a
31/12/2025

SOBRAS OU PERDAS DO SEMESTRE/EXERCÍCIO	8.527
(Provisões) Reversões para perdas esperadas com aplicações interfinanceiras de liquidez	(1)
(Provisões) Reversões para perdas esperadas com relações interfinanceiras ativas	6
(Provisões) Reversões para perdas esperadas com operações de crédito	(6.493)
(Provisões) Reversões para perdas esperadas com outros ativos financeiros	(1.429)
(Provisões) Reversões para perdas esperadas de obrigações com instrumentos financeiros	694
Depreciações e amortizações	527
Provisão para riscos cíveis, tributários e trabalhistas	2
AJUSTES ÀS SOBRAS OU PERDAS DO SEMESTRE/EXERCÍCIO	(6.694)
SOBRAS OU PERDAS DO PERÍODO APÓS AJUSTES AO RESULTADO	1.833
(Aumento)/Redução em ativos operacionais	(5.740)
Aplicações interfinanceiras de liquidez	(6.349)
Títulos e valores mobiliários	(576)
Relações interfinanceiras ativas	(36)
Operações de crédito	3.458
Outros ativos financeiros	(3.254)
Outros ativos	1.017
Aumento/(Redução) em passivos operacionais	25.284
Depósitos	19.878
Relações interfinanceiras passivas	768
Obrigações por empréstimos	(393)
Outros passivos financeiros	17.105
Impostos e contribuições pagos (DARF)	-
Outros passivos	(13.302)
Provisões e outras obrigações com instrumentos financeiros	1.228
Caixa líquido gerado pelas atividades operacionais	21.377
Aquisição de investimentos	9
Aquisição de imobilizado	(1.191)
Aquisição de intangível	(211)

As notas explicativas são parte integrante das Demonstrações Financeiras

Demonstrações financeiras

Demonstrações dos Fluxos de Caixa (em milhares de reais)

01/01/2025 a
31/12/2025

Caixa líquido proveniente/(utilizado) nas atividades de investimentos	(1.393)
Integralização de capital	12.727
Redução de capital	(14.162)
Distribuição de sobras	(2)
Reversão de capital a pagar	53
Juros sobre o capital próprio	(421)
Destinações ao FATES estatutário	(138)
Destinações ao fundo social estatutário	(28)
Caixa líquido proveniente/(utilizado) nas atividades de financiamento	(1.971)
AUMENTO/DIMINUIÇÃO LÍQUIDA DE CAIXA E EQUIVALENTE DE CAIXA	18.013
Caixa e equivalente de caixa no início do período	175.389
Caixa e equivalente de caixa no fim do período (Nota 05)	193.402

As notas explicativas são parte integrante das Demonstrações Financeiras



Acesse o QR CODE e confira as Demonstrações Financeiras completas.

As notas explicativas são parte integrante das Demonstrações Financeiras.

Acesse no site: https://www.sicredi.com.br/media/coop/filer_public/2026/02/27/demonstracoesfinanceiras2025.pdf

Parecer do Conselho Fiscal

PARECER DO CONSELHO FISCAL

Caruaru/ PE, 26 de fevereiro de 2026.

Na qualidade de membros do Conselho Fiscal da Sicredi Centro Pernambucana e no exercício das atribuições legais e estatutárias, examinamos o Relatório da Administração e as Demonstrações Financeiras compreendendo: Balanço Patrimonial, Demonstração de Sobras ou Perdas, Demonstração das Mutações do Patrimônio Líquido, Demonstração dos Fluxos de Caixa, Notas Explicativas e demais demonstrativos, e o respectivo relatório de auditoria sobre as demonstrações financeiras, documentos estes relativos ao exercício findo.

Pelas políticas de Governança adotadas pela Cooperativa e com base nos nossos exames e no relatório de auditoria dos auditores independentes, emitido pela Deloitte Touche Tohmatsu, somos de parecer favorável à aprovação das mencionadas demonstrações.

Atenciosamente,

Karolina Zuleika Henrique de Almeida Santos
Conselheiro(a)

Ricardo Ventura Henriques dos Santos
Conselheiro(a)

Cleide Aparecida de Freitas
Conselheiro(a)

Parecer da Auditoria Independente

Parecer da Auditoria Independente



Deloitte Touche Tohmatsu
Av. Carlos Gomes, 222 -
2º andar - Boa Vista -
90480-000 - Porto Alegre - RS
Brasil

Tel.: + 55 (51) 3321-8800
Fax: + 55 (51) 3328-3031
www.deloitte.com.br

RELATÓRIO DO AUDITOR INDEPENDENTE SOBRE AS DEMONSTRAÇÕES FINANCEIRAS

Aos Administradores, Conselheiros e Cooperados da
Cooperativa de Crédito, Poupança e Investimento Sicredi Centro Pernambucana
(Anteriormente chamada Cooperativa de Crédito Sicredi Centro Pernambucana)
Caruaru - PE

Opinião

Examinamos as demonstrações financeiras da Cooperativa de Crédito, Poupança e Investimento Sicredi Centro Pernambucana ("Cooperativa"), que compreendem o balanço patrimonial em 31 de dezembro de 2025 e as respectivas demonstrações de sobras e perdas, do resultado abrangente, das mutações do patrimônio líquido e dos fluxos de caixa para o exercício findo nessa data, bem como as correspondentes notas explicativas, incluindo o resumo das principais políticas contábeis.

Em nossa opinião, as demonstrações financeiras da Cooperativa de Crédito, Poupança e Investimento Sicredi Centro Pernambucana, em 31 de dezembro de 2025, foram elaboradas, em todos os aspectos relevantes, de acordo com as práticas contábeis adotadas no Brasil, aplicáveis às instituições autorizadas a funcionar pelo Banco Central do Brasil (BACEN).

Bases para opinião

Nossa auditoria foi conduzida de acordo com as normas brasileiras e internacionais de auditoria. Nossas responsabilidades, em conformidade com tais normas, estão descritas na seção a seguir, intitulada "Responsabilidades do auditor pela auditoria das demonstrações financeiras". Somos independentes em relação à Cooperativa, de acordo com os princípios éticos relevantes previstos no Código de Ética Profissional do Contador e nas normas profissionais emitidas pelo Conselho Federal de Contabilidade, aplicáveis a auditorias de demonstrações financeiras de entidades de interesse público no Brasil. Nós também cumprimos com as demais responsabilidades éticas de acordo com essas normas. Acreditamos que a evidência de auditoria obtida é suficiente e apropriada para fundamentar nossa opinião.

Ênfase

Informações comparativas

Chamamos a atenção para a nota explicativa nº 2 às demonstrações financeiras, que descreve que as referidas demonstrações foram elaboradas de acordo com as práticas contábeis adotadas no Brasil aplicáveis às instituições autorizadas a funcionar pelo BACEN, considerando a dispensa de apresentação, nas demonstrações financeiras referentes aos períodos do ano de 2025, dos valores comparativos relativos aos períodos anteriores, conforme previsto na Resolução nº 4.966 do Conselho Monetário Nacional (CMN) e na Resolução nº 352 do BACEN. Nossa opinião não contém ressalva relacionada a esse assunto.

Outros assuntos

Saldos de abertura referentes ao exercício findo em 31 de dezembro de 2024

Os valores correspondentes apresentados nas demonstrações de mutação do patrimônio líquido e dos fluxos de caixa, relativos à 31 de dezembro de 2024, foram anteriormente auditados por outro auditor independente, que emitiu relatório datado de 20 de fevereiro de 2025, sem modificação.

A Deloitte refere-se a uma ou mais empresas Deloitte Touche Tohmatsu Limited ("DTTL"), sua rede global de firmas-membro e suas entidades relacionadas coletivamente, a "organização Deloitte". A DTTL também chamada de "Deloitte Global" e cada uma de suas firmas-membro e entidades relacionadas são legalmente separadas e independentes, que não podem ser obrigadas ou se vincular mutuamente em relação a serviços. A DTTL, cada firma-membro da DTTL, e cada entidade relacionada são responsáveis apenas por seus próprios atos e omissões, e não entre si. A DTTL não fornece serviços para clientes. Por favor, consulte www.deloitte.com/about para saber mais.

A Deloitte oferece serviços profissionais de ponta para quase 90% das empresas listadas na Fortune Global 500® e milhares de outras organizações. Nossas pessoas entregam resultados mensuráveis e duradouros que ajudam a reforçar a confiança pública nos mercados de capitais e permitir que os clientes se transformem e prosperem. Com mais de 100 anos de história, a Deloitte está hoje em mais de 150 países e territórios. Saiba como os cerca de 600 mil profissionais da Deloitte em todo o mundo geram um impacto que importa em www.deloitte.com.

© 2025. Para mais informações, contate a Deloitte Global.



Valores referentes ao semestre findo em 31 de dezembro de 2025 não auditados

Os valores referentes ao semestre findo em 31 de dezembro de 2025, apresentados nas demonstrações de sobras e perdas, do resultado abrangente, das mutações do patrimônio líquido e dos fluxos de caixa, bem como em determinadas notas explicativas, não foram auditados por nós, em função da dispensa às cooperativas de crédito singulares pela Resolução CMN nº 4.910/21, referentemente à data-base de 30 de junho.

Outras informações que acompanham as demonstrações financeiras e o relatório do auditor

A Administração da Cooperativa é responsável por essas outras informações que compreendem o Relatório da Administração.

Nossa opinião sobre as demonstrações financeiras não abrange o Relatório da Administração, e não expressamos qualquer forma de conclusão de auditoria sobre esse relatório.

Em conexão com a auditoria das demonstrações financeiras, nossa responsabilidade é a de ler o Relatório da Administração e, ao fazê-lo, considerar se esse relatório está, de forma relevante, inconsistente com as demonstrações financeiras ou com nosso conhecimento obtido na auditoria ou, de outra forma, aparenta estar distorcido de forma relevante. Se, com base no trabalho realizado, concluirmos que há distorção relevante no Relatório da Administração, somos requeridos a comunicar esse fato. Não temos nada a relatar a esse respeito.

Responsabilidades da Administração e da governança pelas demonstrações financeiras

A Administração é responsável pela elaboração das demonstrações financeiras de acordo com as práticas contábeis adotadas no Brasil, aplicáveis às instituições autorizadas a funcionar pelo Banco Central do Brasil, e pelos controles internos que ela determinou como necessários para permitir a elaboração de demonstrações financeiras livres de distorção relevante, independentemente se causada por fraude ou erro.

Na elaboração das demonstrações financeiras, a Administração é responsável pela avaliação de capacidade de a Cooperativa continuar operando, divulgando, quando aplicável, os assuntos relacionados com a sua continuidade operacional e o uso dessa base contábil na elaboração das demonstrações financeiras, e não ser que a Administração pretenda liquidar a Cooperativa ou cessar suas operações, ou não tenha nenhuma alternativa realista para evitar o encerramento das operações.

Os responsáveis pela governança da Cooperativa são aqueles com responsabilidade pela supervisão do processo de elaboração das demonstrações financeiras.

Responsabilidades do auditor pela auditoria das demonstrações financeiras

Nossos objetivos são obter segurança razoável de que as demonstrações financeiras, tomadas em conjunto, estão livres de distorção relevante, independentemente se causada por fraude ou erro, e emitir relatório de auditoria contendo nossa opinião. Segurança razoável é um alto nível de segurança, mas não uma garantia de que a auditoria realizada de acordo com as normas brasileiras e internacionais de auditoria sempre detecta as eventuais distorções relevantes existentes. As distorções podem ser decorrentes de fraude ou erro e são consideradas relevantes quando, individualmente ou em conjunto, possam influenciar, dentro de uma perspectiva razoável, as decisões econômicas dos usuários tomadas com base nas referidas demonstrações financeiras. Como parte de uma auditoria realizada de acordo com as normas brasileiras e internacionais de auditoria, exercemos julgamento profissional e mantemos ceticismo profissional ao longo da auditoria. Além disso:

- Identificamos e avaliamos os riscos de distorção relevante nas demonstrações financeiras, independentemente se causada por fraude ou erro, planejamos e executamos procedimentos de auditoria em resposta a tais riscos, bem como obtemos evidência de auditoria apropriada e suficiente para fundamentar nossa opinião. O risco de não detecção de distorção relevante resultante de fraude é maior do que o proveniente de erro, já que a fraude pode envolver o ato de burlar os controles internos, conluio, falsificação, omissão ou representações falsas intencionais.

© 2025. Para mais informações, contate a Deloitte Global.

2

Parecer da Auditoria Independente


Deloitte.

- Obtemos entendimento dos controles internos relevantes para a auditoria para planejarmos procedimentos de auditoria apropriados às circunstâncias, mas não com o objetivo de expressarmos opinião sobre a eficácia dos controles internos da Cooperativa.
- Avaliamos a adequação das políticas contábeis utilizadas e a razoabilidade das estimativas contábeis e respectivas divulgações feitas pela Administração.
- Concluímos sobre a adequação do uso, pela Administração, da base contábil de continuidade operacional e, com base nas evidências de auditoria obtidas, se existe incerteza relevante em relação a eventos ou condições que possam levantar dúvida significativa em relação à capacidade de continuidade operacional da Cooperativa. Se concluímos que existe incerteza relevante, devemos chamar a atenção em nosso relatório de auditoria para as respectivas divulgações nas demonstrações financeiras ou incluir modificação em nossa opinião, se as divulgações forem inadequadas. Nossas conclusões estão fundamentadas nas evidências de auditoria obtidas até a data de nosso relatório. Todavia, eventos ou condições futuras podem levar a Cooperativa a não mais se manter em continuidade operacional.

Comunicamo-nos com os responsáveis pela Administração a respeito, entre outros aspectos, do alcance planejado, da época da auditoria e das constatações significativas de auditoria, inclusive as eventuais deficiências significativas nos controles internos que identificamos durante nossos trabalhos.

Porto Alegre, 26 de fevereiro de 2026


DELOITTE TOUCHE TOHMATSU
Auditores Independentes Ltda.
CRC nº 2 SP 011609/O-8 "F" RS


Dario Ramos de Cunha
Contador
CRC nº 1 SP 214.144/O-1

Plano de trabalho 2026

Visão Institucional

Em 2026, a Sicredi Centro Pernambucana consolida um novo ciclo institucional, orientado pela evolução do modelo operacional e pelo fortalecimento comercial. O alinhamento às diretrizes sistêmicas será cada vez mais integrado à nossa rotina organizacional, com foco em eficiência e padronização. As ações serão direcionadas à ampliação da geração de valor aos associados e o reforço do impacto social nas comunidades onde atuamos.

Associados

A estratégia para associados priorizará a proximidade, experiência qualificada e fortalecimento do relacionamento. O crescimento da base ocorrerá de forma estruturada, com a recuperação de associados inativos e ampliação da principalidade. A participação em núcleos e assembleias seguirá como eixo para fortalecer engajamento e o aprimoramento da organização do quadro social.

Crescimento Sustentável e Desenvolvimento Regional

A expansão dos negócios será conduzida com responsabilidade, disciplina financeira e gestão equilibrada de riscos. O crescimento ocorrerá de forma estruturada, preservando solidez institucional e eficiência operacional. Esse movimento reforça o papel da cooperativa como agente de desenvolvimento econômico e social na região.

Marketing e Cooperativismo

O marketing atuará de forma estratégica para fortalecer a marca e consolidar o

posicionamento institucional da cooperativa. As ações considerarão as particularidades de cada localidade, ampliando presença regional e conexão com as comunidades. O cooperativismo será evidenciado como diferencial competitivo e vetor de pertencimento.

Pessoas e Cultura

O desenvolvimento das pessoas será direcionado à formação de equipes colaborativas e orientadas ao atendimento das necessidades e da experiência do associado. Capacitações e avaliações de desempenho estarão alinhadas às prioridades estratégicas. A liderança das agências será fortalecida para atuar com autonomia responsável, foco em resultados e geração de valor.

Processos

A simplificação e padronização dos processos internos serão prioridades para ampliar a eficiência e qualidade na execução. A revisão das rotinas operacionais facilitará a eficiência das rotinas, aumentando a agilidade e garantindo previsibilidade. A centralização de demandas administrativas permitirá maior foco negocial nas agências.

Produtos e Serviços

A gestão do portfólio será orientada pela ampliação da principalidade e pelo fortalecimento do relacionamento com os associados. A atuação comercial priorizará escuta qualificada e soluções adequadas às necessidades de cada perfil. O objetivo é ampliar recorrência, satisfação e valor percebido na experiência cooperativa.

Rede de atendimento

AGÊNCIA CARUARU

Rua Saldanha Marinho, 34, Maurício de Nassau
Caruaru-PE | Fone: (81) 2103-8892

ESCRITÓRIO FISCAL CENTRO MÉDICO

Rua Artur Antônio da Silva, 625, Sala 105 – Universitário
Caruaru-PE | (81) 3721-8892

AGÊNCIA GRAVATÁ

Rua Visconde de Pirajá, 9, Prado
Gravatá-PE | Fone: (81) 3533-0935

AGÊNCIA SERRA TALHADA

Rua Cel. Cornélio Soares, 421, Nossa Senhora da Penha
Serra Talhada-PE | Fone: (87) 3831-5587

AGÊNCIA ARCOVERDE

Praça da Bandeira, 54 – Centro
Arcoverde-PE | Fone: (87) 3822-3943

AGÊNCIA SANTA CRUZ DO CAPIBARIBE

Av. 29 de Dezembro, 715, São Cristóvão
Santa Cruz do Capibaribe/PE
Fone: (81) 2158-0219

AGÊNCIA GARANHUNS

Av. Euclides Dourado, 410, Heliópolis
Garanhuns-PE | Fone: (87) 3761-2430

ESCRITÓRIO FISCAL BELO JARDIM

Rua Siqueira Campos, nº 92, Centro
Belo Jardim-PE | Fone: (81) 2153-3965



ACOMPANHE A SICREDI CENTRO PERNAMBUCANA NAS REDES SOCIAIS:

 @SICREDICENTROPE  /SICREDICENTROPE  /SICREDICENTROPE

 WWW.SICREDI.COM.BR/COOP/CENTROPERNAMBUCANA