



Relatório Anual 2025

Sicredi Campo Grande MS/GO



Sumário

Mensagem do presidente	4
A essência do cooperativismo	5
Nossos norteadores	7
Presença nacional, atuação local	8
Nossa Cooperativa	10
Governança	11
Área de atuação	12
Números da cooperativa	13
Gestão da sustentabilidade	14
Relacionamento e cooperativismo	19
Novas instalações para você	20
Novas agências para 2026	22
Difundir o cooperativismo	23
Fortalecer nosso modelo de governança	24
Participação dos coordenadores de núcleo	25
Posse do Conselho Fiscal e Diretoria Executiva	26
Promover inclusão, diversidade e equidade	27
Promover a educação financeira	29
Programa de educação nas escolas	30
Ações de voluntariado	32
Compromisso com a comunidade	33
Fomentar a economia local	34
Gerar negócios sustentáveis	37
Movimentos que impactam	38
Promover o desenvolvimento de pessoas	40
Destaques e premiações	44
Demonstrações financeiras	46

Mensagem do Presidente

Na Sicredi Campo Grande MS/GO, celebramos com orgulho nossos 27 anos de história, uma trajetória iniciada em 1998 por 25 produtores rurais que acreditavam no cooperativismo como instrumento de transformação. **Hoje, contamos com mais de 90 mil associados, 22 agências, 4 escritórios de negócios e uma equipe dedicada com mais de 560 sócios colaboradores que trabalham diariamente para promover prosperidade e desenvolvimento.**

Nossa Cooperativa faz parte do Sicredi, um sistema de cooperativas financeiras consolidado, com mais de 120 anos de história, instituição financeira cooperativa comprometida com o crescimento dos seus associados e com o desenvolvimento sustentável das comunidades onde atua. O Sistema Sicredi encerrou o ano ultrapassando os 9,8 milhões de associados, presentes em todas as regiões do Brasil, com mais de 3 mil agências, distribuídas em cerca de 100 cooperativas. Atuando em aproximadamente 2,2 mil cidades e, em mais de 200 municípios, somos a única instituição financeira presente, reforçando nosso papel essencial para a inclusão financeira e o fortalecimento da economia local.

O último ano da nossa cooperativa foi marcado por avanços importantes. Expandimos nossa atuação para o estado de Goiás, inaugurando os Escritórios de Negócios nos municípios de Campinorte e Alexânia, levando o cooperativismo a novas comunidades. Aqui no Mato Grosso do Sul, entregamos as novas agências

Perpétuo Socorro, Anhanduí e um novo espaço ampliado e moderno para a agência de Bandeirantes, reforçando nossa proximidade e o compromisso com um atendimento mais acolhedor e eficiente.

Seguimos firmes no propósito de crescer de forma sustentável, oferecendo mais de 300 soluções financeiras, apoiando iniciativas sociais e fortalecendo o impacto positivo que o cooperativismo gera nas comunidades. O futuro nos apresenta novas oportunidades e continuaremos avançando, mas sempre preservando nossas raízes cooperativistas.

Nossa história só é possível porque caminhamos juntos. Agradeço a confiança de cada associado, colaborador e liderança que constrói essa jornada conosco. Que sigamos disseminando o cooperativismo e promovendo um futuro cada vez mais próspero e humano.

Wardes A. Conte Lemos

Presidente

Sicredi Campo Grande MS/GO



A essência do cooperativismo

Somos o Sicredi, uma instituição financeira cooperativa que há mais de 120 anos **gera impactos positivos - ambientais, econômicos e sociais - aos nossos associados e sociedade**, a partir de soluções financeiras e não financeiras.

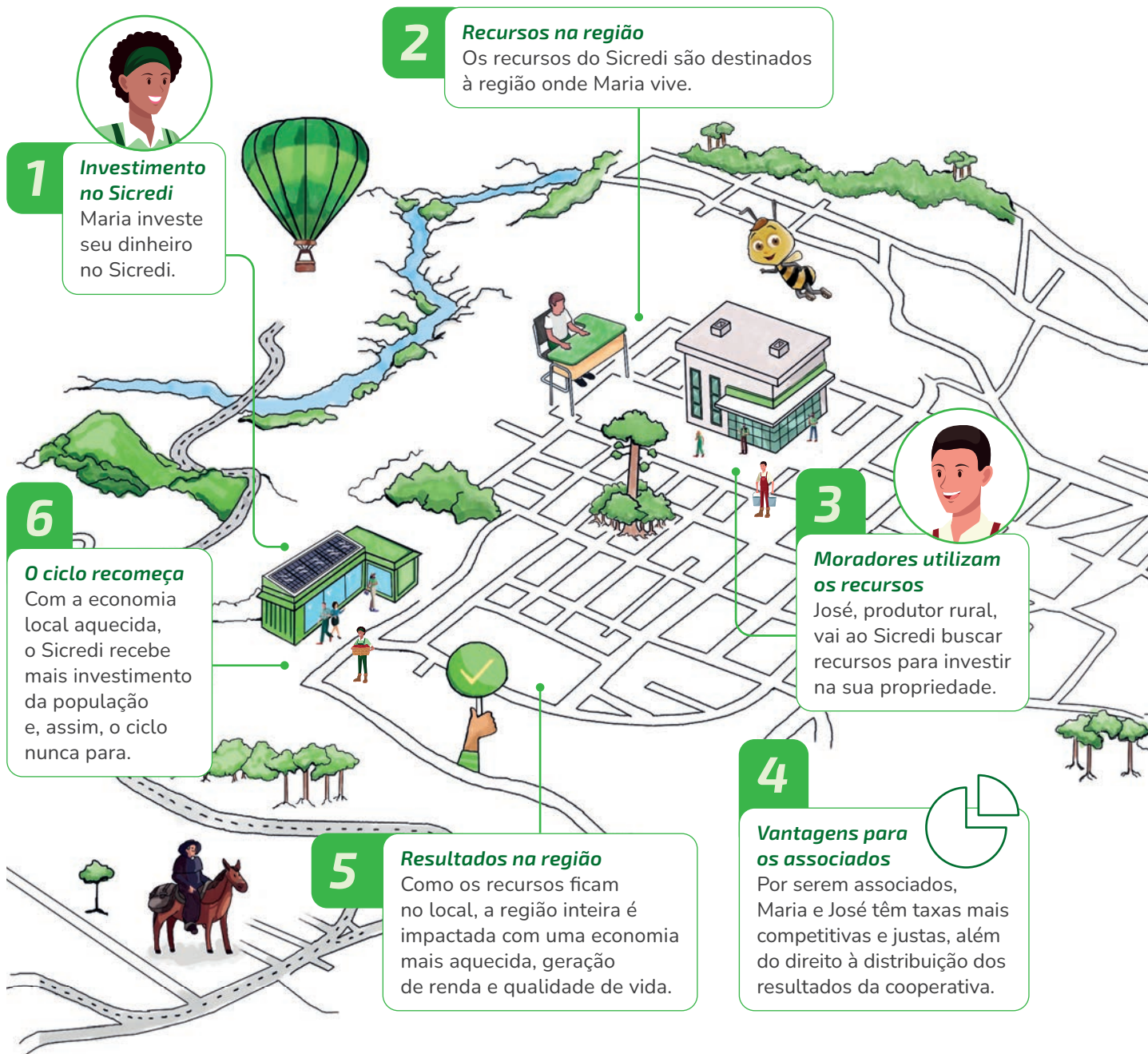
Nosso modelo de negócios é baseado na livre adesão, com uma gestão democrática e participativa. Atuamos com o propósito de construir, juntos, uma sociedade mais próspera, promo-

vendo o desenvolvimento econômico e a preservação dos recursos naturais.

A partir da nossa atuação, criamos um ciclo virtuoso do cooperativismo. Ao unirmos forças na nossa cooperativa de crédito, estamos criando um relacionamento cada vez mais próximo, promovendo o desenvolvimento local e tornando a vida de cada pessoa mais cooperativa, simplificada e próspera.

O símbolo do cooperativismo





O ciclo virtuoso funciona de maneira simples e eficaz. É como uma roda que gira e traz benefícios para todos os envolvidos.

Cooperativa e associados

Os associados são pessoas que se unem à nossa cooperativa de crédito e, nessa parceria, passam a ser donos do negócio, podendo ter voz ativa e poder de decisão.

Investimento na cooperativa e recursos na região

Os associados investem e poupam dinheiro em nossa cooperativa, contribuindo para que possamos oferecer recursos para as pessoas e negócios das regiões onde estamos inseridos.

Distribuição de recursos

Esses recursos podem ser utilizados para comprar uma casa, abrir um negócio ou pagar a faculdade, por exemplo, levando em consideração as necessidades e perfil financeiro de cada associado.

Economia em movimento

Os recursos utilizados para comprar, produzir e empreender não ficam parados: eles circulam na região, impulsionando a economia local. Com isso, mais empregos e serviços são criados, gerando renda e oportunidades para todos.

Resultados positivos compartilhados

À medida que os associados usam os serviços da cooperativa, resultados positivos são gerados e compartilhados com os associados, seja por meio da distribuição de resultados ou por investimentos na própria cooperativa.

Crescimento conjunto

Com melhores resultados, nossa cooperativa tem condições de oferecer taxas justas e competitivas para que outras pessoas também tenham a possibilidade de realizarem seus sonhos, além de também terem direito à distribuição de resultados.

Ao contribuir com a prosperidade conjunta de todos os envolvidos nesse ciclo, entendemos a importância da nossa atuação para promover o desenvolvimento local e melhorar a qualidade de vida das comunidades. Por isso seguimos motivados a impactar positivamente a sociedade a partir do ciclo virtuoso do cooperativismo.

O símbolo do cooperativismo

Missão

Somos um sistema cooperativo que valoriza as pessoas e promove o desenvolvimento local de forma sustentável.

Valores

Cooperação

A cooperação está na nossa essência.

Atuações sistêmica

Atuação sistêmica é a nossa força.

Evolução constante

Evolução constante é nossa mentalidade.

Desenvolvimento local

Desenvolvimento local é o que nos move.

Visão

Ser reconhecida como instituição financeira cooperativa com excelência em relacionamento e soluções que beneficiam nossos associados e a sociedade.

Pessoas no centro

Interesse genuíno nas pessoas está em nosso coração.

Ética

Ética rege nosso pensamento e atuação.

Transparência

Transparência alimenta nossas relações.



Ano Internacional
das Cooperativas

Cooperativas constroem
um mundo melhor

Ano Internacional do Cooperativismo 2025

Em 2025, a Organização das Nações Unidas declarou o Ano Internacional das Cooperativas, com o tema “**Cooperativas Constroem um Mundo Melhor**”. A iniciativa convida o mundo a reconhecer o impacto positivo e duradouro das cooperativas, que vão além de um modelo de negócio: são instrumentos de transformação social, capazes de enfrentar os desafios contemporâneos com soluções

colaborativas, sustentáveis e justas.

No Sicredi, essa celebração é vivida com orgulho e propósito. Por meio de ações que fortalecem a educação cooperativista e financeira, o desenvolvimento local e o engajamento comunitário, reafirmamos nosso compromisso com a construção de uma sociedade mais próspera.

Presença nacional, atuação local



Pensamos global e agimos localmente. Em nosso modelo de atuação sistêmico, contamos com mais de 100 cooperativas espalhadas por todos os estados brasileiros, que somam mais de 3 mil pontos de atendimento e mais de 50 mil pessoas colaboradoras, com capacidade para atender mais de 9,8 milhões de associados.

Todas as nossas cooperativas são filiadas a uma das cinco centrais regionais, que são acionistas do Conselho de Administração da SicrediPar, holding que coordena, junto das próprias cooperativas, as decisões estratégicas do Sistema. Além disso, contam ainda com o apoio técnico e estratégico do Centro Administrativo Sicredi, garantindo tecnologia, segurança e solidez financeira.



Além de um negócio lucrativo, a presença que faz a diferença no dia a dia

- **+R\$ 50** bilhões em patrimônio líquido
- **+R\$ 308** bilhões em depósitos totais
- **+R\$ 454,7** bilhões em ativos
- **+R\$ 289** bilhões concedidos em crédito
*Inclui CPR – Cédula de Produtor Rural
- Única instituição financeira em **+200** municípios
- **+3 mil** pontos de atendimento

Nossa Cooperativa

27 anos de cooperação e crescimento: a trajetória da Sicredi Campo Grande MS/GO.

A trajetória da Sicredi Campo Grande MS/GO nasceu da iniciativa de um pequeno grupo e se transformou em um movimento que hoje alcança milhares de pessoas. Quando 25 produtores rurais decidiram unir forças em 1998, buscavam mais do que serviços financeiros: buscavam um modelo capaz de fortalecer suas comunidades e gerar oportunidades. Esse propósito comum deu origem à cooperativa e segue orientando cada etapa da sua evolução. Desde então, a cooperativa ampliou seu alcance, diversificou seus serviços e se consolidou como uma referência regional em cooperativismo financeiro. A jornada, construída ao longo de quase três décadas, é marcada por conquistas que refletem escolhas estratégicas e uma atuação voltada ao desenvolvimento coletivo. Finalizamos 2025 com mais de 90 mil associados que confiam na cooperativa e fazem parte dessa construção. O ano de 2025 representou um período de expansão e de novas conexões. A entrada no estado de Goiás, com os Escritórios de Negócios em Campinorte e Alexânia, abriu portas para novas parcerias e aproximou ainda mais gente do modelo cooperativo. No Mato Grosso do Sul, as entregas das agências Perpétuo Socorro, Anhanduí e do novo espaço de Bandeirantes demonstraram o compromisso contínuo em qualificar ambientes, ampliar a capilaridade e fortalecer a experiência dos associados.



Muito além da estrutura física, a cooperativa evoluiu também em soluções, práticas e iniciativas que contribuem para o desenvolvimento econômico e social nas regiões onde atua. O cooperativismo — que sempre foi a base da sua fundação — permanece como o guia para decisões, projetos e investimentos que conciliam crescimento e responsabilidade. Ao olhar para o futuro, a Sicredi Campo Grande MS/GO se prepara para seguir avançando com novos planos de expansão, inovação e proximidade. As próximas etapas incluem levar o cooperativismo a mais municípios, ampliar o acesso a soluções financeiras e continuar fortalecendo relações que fazem diferença no dia a dia das pessoas. Construída por pessoas e para pessoas, a história da cooperativa mostra que transformar realidades é possível quando há propósito, união e trabalho conjunto. E é com essa essência que a Sicredi Campo Grande MS/GO continua escrevendo seu futuro — um futuro mais próspero, sustentável e cooperativo.

Governança

Conselho de Administração

Os membros do Conselho de Administração são eleitos pelos associados nas Assembleias. O órgão é responsável por fixar a orientação geral, estratégica e objetivos da Cooperativa, além de supervisionar sua governança, para que suas ações atendam aos interesses dos associados.



Conselheiros de Administração - Gestão 2022/2026: Wardes Antonio Conte Lemos (presidente); Fernando Furtado Ribeiro (vice-presidente); Adeilton Feliciano do Prado; Déborah Maria Ribeiro de Barros; Felipe Ribeiro Casanova; Paulo Renato de Oliveira Barbosa; José Luiz Richetti e Sergio Fernandes Cabral.

**Esquerda para a direita.*

Conselho Fiscal

Com a missão de cuidar dos interesses de todos e da Cooperativa, através da fiscalização assídua e minuciosa da gestão corporativa, garantindo a continuidade dos negócios. Observar o cumprimento dos deveres legais, Estatuto Social e normas vigentes do sistema cooperativo.



Conselheiros Fiscais - Gestão 2025/2028 - Efetivos: Adão Dias de Oliveira; Elizete Nogueira Barbosa; Waldeluir Cavallini; Suplente: Juscelino Homem de Carvalho.

**Esquerda para a direita.*

Diretor Executivo



Ronaldo Sorana Gomes

É responsável pela gestão da organização e coordenação da Diretoria, respondendo pela execução das diretrizes fixadas pelo Conselho de Administração devendo, regularmente, prestar contas a este órgão. É responsável pelo planejamento estratégico e financeiro; Plano tático para desenvolver negócios; Relacionamento com entidades e áreas; Expansão; Gestão das agências; e Gestão de pessoas.

É responsável por agilizar, controlar e avaliar riscos de todos processos operacionais da cooperativa. Assim como implementar e gerir as políticas de mudanças, operações de crédito, riscos, orçamento, contratos, de padronização organizacional de processos e dependências. Está sob sua gestão a controladoria e acompanhar os indicadores de desempenho da cooperativa; Controles Internos e Compliance; Administrar os contratos com terceiros e fornecedores; Agilidade e padronização de processos com qualidade.

Diretor de Operações



Diego Palhano de Araújo Lemes

Área de Atuação



Escr. de Negócios de Campinorte

Campinorte



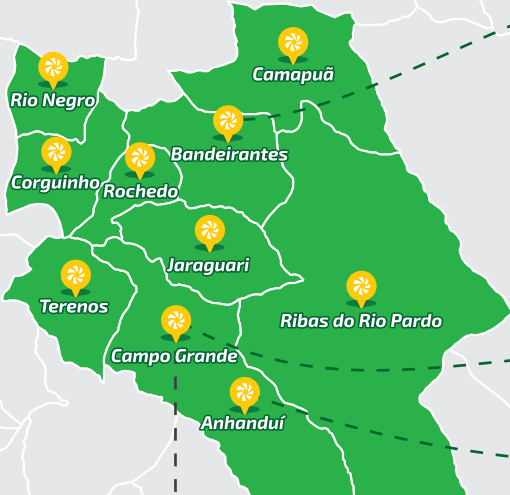
Escr. de Negócios de Alexânia

Alexânia

DF



Agência Bandeirantes





Agência Perpétuo Socorro



Agência Anhanduí

- Campo Grande**
- Agência Campo Grande
 - Agência Coronel Antonino
 - Agência Jardim dos Estados
 - Agência Parati
 - Agência Chácara Cachoeira
 - Agência Procuradoria
 - Agência Ceará
 - Agência Zahran
 - Escritório de Negócios TJMS
 - Agência Nova Lima
 - Agência Carandá Bosque
 - Agência Rachid Neder
 - Agência Centro
 - Escritório Agro Sicredi Acrissul
 - Agência Perpétuo Socorro
 - Agência Anhanduí

Números da Cooperativa

 **22**
 agências
  **4**
 escritórios
 de negócio

 ^{EM} **11**
 municípios
  **+de 90mil**
 associados

 **R\$ 3,46bi**
 Ativos totais

 **R\$ 2,83bi**
 em carteira crédito

 **R\$ 434mi**
 em Patrimônio Líquido

 **R\$ 4,39bi**
 em Recursos Totais Administrados

Resultado de **R\$ 29,3 milhões**



GESTÃO DA SUSTENTABILIDADE

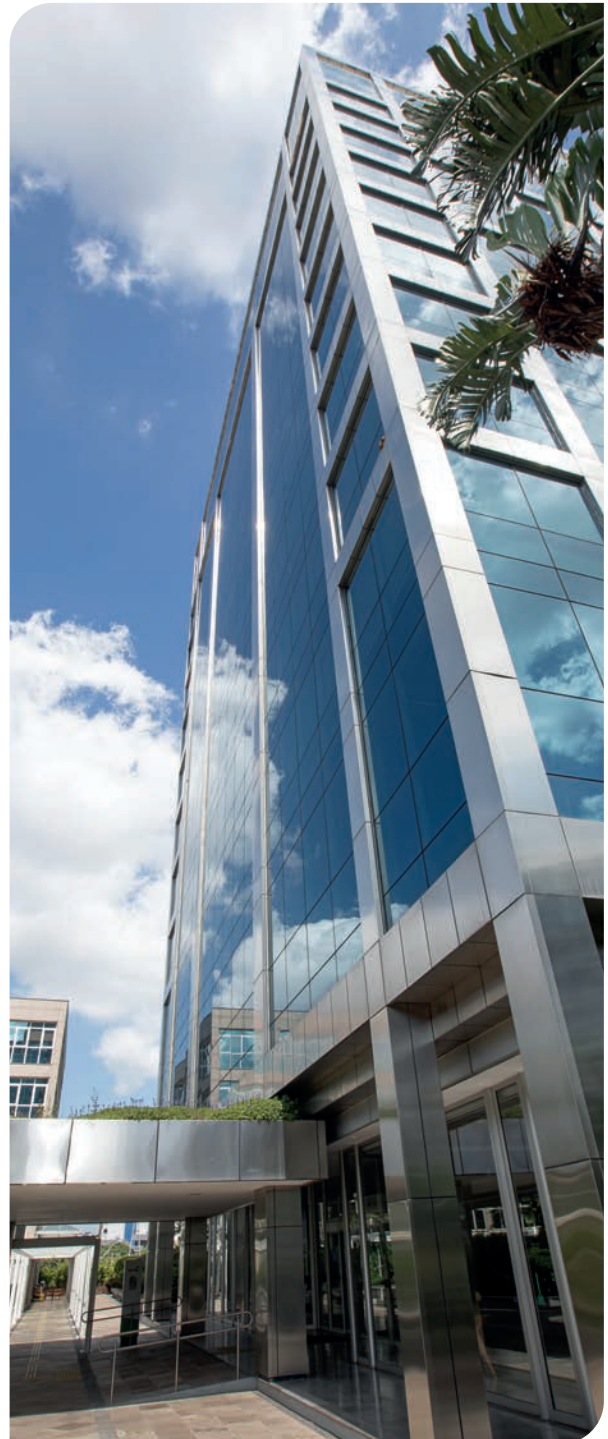
Nossa gestão da sustentabilidade

Como um Sistema cooperativo, dedicamos especial atenção aos resultados gerados por nossas operações, especialmente aos impactos positivos promovidos para nossos associados, para o meio ambiente e para a comunidade.

Para tanto, além de nossos norteadores estratégicos — Missão, Visão e Valores, que orientam a condução do negócio — dispomos de uma sólida Gestão da Sustentabilidade que orienta a nossa atuação, integrando as melhores práticas de gestão do mercado. Pautada nos pilares Ambiental, Social e Econômico, demonstra o nosso foco na sustentabilidade e na longevidade do nosso negócio.

Como parte da nossa Gestão da Sustentabilidade, estabelecemos direcionadores e temas focais, que norteiam nosso planejamento e ação para onde podemos, de fato, gerar impacto positivo.

Nossos três direcionadores de Governança – Relacionamento e Cooperativismo, Soluções Responsáveis e Desenvolvimento Local – são divididos em 12 temas focais, que são as temáticas mais relevantes para a nossa sustentabilidade, onde focamos nossos esforços a fim de promover o crescimento sustentável do negócio.





Com base nos temas focais, construímos os documentos e políticas sistêmicas que orientam nossa estratégia, tomada de decisão, operação e conduta.

A nossa Política de Sustentabilidade estabelece a governança para a sustentabilidade e os princípios e diretrizes aplicáveis a todos os níveis e entidades do Sistema, norteando a tomada de decisão na condução de negócios, atividades, processos e na relação com nossas partes interessadas.

Referencial de desenvolvimento sustentável

Com o objetivo de conectar todos os pontos de nossa Gestão da Sustentabilidade e oferecer um direcionamento institucional para apoiar as cooperativas a se tornarem protagonistas no desenvolvimento local e sustentável, criamos nosso Referencial de Desenvolvimento Sustentável. Por meio da ferramenta, mensuramos iniciativas, programas e ações desenvolvidas de maneira sistêmica, que promovem impacto positivo relacionado à Sustentabilidade.

A partir da definição de indicadores conectados aos três direcionadores que compõem nossa Gestão da Sustentabilidade, o Referencial é a base para a Medição de Impacto Positivo do Sicredi, permitindo mensurar nosso desempenho em sustentabilidade nos níveis nacional, regional e local.



Nosso Compromisso com a **Sustentabilidade e a expansão do uso de energia renovável**

Em 2025, demos um passo significativo em nossa jornada de sustentabilidade ao aderirmos à contratação de uma central geradora de energia elétrica na modalidade de Autoconsumo Remoto, por meio da locação de uma usina fotovoltaica localizada no município de Inocência/ MS. Essa iniciativa amplia o uso de energia renovável em nossas agências e reforça nosso compromisso com práticas responsáveis e com a redução dos impactos ambientais.

Antes dessa contratação, já havíamos avançado nesse tema por meio de um contrato em menor proporção com empresa de geração distribuída de energia solar, além de contarmos com uma agência abastecida por energia limpa gerada por painéis solares instalados na cobertura do estacionamento. Esses movimentos iniciais ajudaram a consolidar nossa transição para modelos mais sustentáveis de consumo energético.

Com a entrada em operação da fazenda solar de Inocência no segundo semestre de 2025, passamos a compensar o consumo de quase todas as nossas unidades, garantindo que a energia renovável se tornasse predominante em nossas operações.

A usina contratada, pertencente ao portfólio de uma empresa com atuação focada em geração distribuída e no fornecimento de energia limpa, em conformidade com a Lei 14.300/2022 e a REN 1000/2021 da



ANEEL. O contrato prevê uma entrega média estimada de até 174.750 kWh por mês, além de incluir manutenção completa, seguro, acompanhamento local e métricas ambientais asseguradas.

Com essa mudança, passamos a evitar 22 toneladas de CO₂ por ano, contribuindo diretamente para nossos objetivos de sustentabilidade e alinhando nossas práticas às melhores referências do cooperativismo financeiro. Além do impacto ambiental positivo, também fortalecemos a previsibilidade dos custos energéticos e promovemos maior eficiência na gestão dos recursos da cooperativa.

Ao expandirmos o uso de energia renovável, reafirmamos nosso compromisso com o desenvolvimento sustentável e com a geração de impactos positivos para nossos associados, colaboradores e para toda a comunidade que confia no nosso trabalho.



RELACIONAMIENTO E COOPERATIVISMO

Novas instalações para você

Inauguração da Agência Perpétuo Socorro



Em 13 de abril, inauguramos a Agência Perpétuo Socorro, em Campo Grande/ MS. O espaço foi projetado para oferecer um ambiente moderno e acolhedor, projetado para atender nossos associados com excelência. Essa inauguração representa mais um passo na nossa relação próxima e

simples com a comunidade. Presentes na principal avenida da cidade, contribuindo para o desenvolvimento da região, e não medimos esforços para a construção de uma sociedade mais próspera. A agência está localizada na Av. Afonso Pena, 466, no Bairro Amambaí.

Novas Instalações da Agência Bandeirantes



Em 4 de abril, inauguramos as novas instalações da Agência de Bandeirantes/ MS. Desde a abertura, em 12 de julho de 2017, a agência cresceu significativamente. Com uma equipe de 15 colaboradores, oferecemos atendimento próximo e de qualidade

para quase 3.000 associados do município. O novo espaço foi projetado para promover mais conforto, oferecendo um ambiente amplo e funcional. A nova agência está localizada na Rua Getúlio Vargas, 613.

Inauguração da Agência Anhanduí



Em 8 de dezembro, inauguramos a agência em Anhanduí/ MS, oferecendo mais de 100 m² de estrutura moderna e acolhedora para atendimento aos associados. O novo ponto soma-se às demais agências e escri-



tórios da cooperativa, atendendo cerca de 300 associados no distrito e reforçando o compromisso com o desenvolvimento social e econômico local.

Expansão para Goiás: escritórios em Alexânia e Campinorte



Inauguramos os escritórios de negócios em Alexânia e Campinorte, marcando um passo importante na expansão para o estado de Goiás. Essa chegada simboliza a construção de uma nova história baseada



em cooperação e crescimento sustentável, reafirmando o compromisso da cooperativa com a comunidade e com a prosperidade regional.

Novas agências para 2026



Agência Três Barras

Para 2026, seguimos avançando para estar cada vez mais próximos das comunidades e fortalecer nossa atuação regional. Neste movimento, inauguraremos duas novas agências: **agência Três Barras** e **agência no Parque dos Poderes**, ambas estrategicamente localizadas para oferecer ainda mais oportunidades, fomentar novos negócios e criar conexões duradouras com nossos associados.

A **agência Três Barras** chega a uma das regiões mais dinâmicas e conectadas de Campo Grande. A Avenida Três Barras atravessa importantes bairros, como **Vilas Boas** e **Rita Vieira**, e concentra intenso fluxo urbano e comercial, sendo um eixo de desenvolvimento que integra residências, comércios, serviços e novas frentes de expansão imobiliária. Com localização estratégica e fluxo crescente, a região tem se consolidado como um importante corredor de crescimento da cidade, tornando-se um ponto essencial para ampliar nossa presença e oferecer mais conveniência aos associados.



Agência no Parque dos Poderes

Já a **agência no Parque dos Poderes** destaca-se pela proximidade de sedes do poder público, áreas de preservação ambiental e um conjunto urbanístico que integra natureza e infraestrutura, configurando-se como um ponto de referência para atividades físicas, lazer e qualidade de vida. A região onde o Parque está inserido vive um ciclo acelerado de desenvolvimento, marcado pela expansão de novos empreendimentos, pela valorização imobiliária e pela oferta crescente de serviços, transformando-se em um polo urbano moderno e desejado.

Com essas inaugurações previstas para 2026, reafirmamos nosso compromisso de estar onde as comunidades crescem, oferecendo agências modernas, pensadas para proporcionar **experiências ainda mais acolhedoras**, estimular o empreendedorismo local e fortalecer o cooperativismo como caminho para o desenvolvimento sustentável.

Difundir o cooperativismo



No Sicredi, promovemos a cultura cooperativista entre associados, lideranças e comunidade, reforçando os pilares democráticos, colaborativos e transparentes do nosso modelo de gestão. Essa atuação fortalece os vínculos de confiança e reciprocidade, essenciais para o desenvolvimento sustentável da nossa cooperativa.

O Programa Crescer é uma iniciativa estratégica que tem como objetivo ampliar o conhecimento sobre o modelo de negócios cooperativo, seus benefícios, diferenciais e o impacto positivo na vida dos associados e na comunidade. Por meio da educação e da formação, buscamos construir uma compreensão mais profunda sobre o cooperativismo e estimular a participação ativa dos associados.

Associados bem-informados sobre o modelo cooperativo tendem a utilizar mais os produtos e serviços, além de se engajarem nos processos de decisão. Isso contribui diretamente para a sustentabilidade do negócio, o fortalecimento da principalidade e o envolvimento com os valores do cooperativismo.

Além de capacitar associados e comunidade, o Programa Crescer também desempenha um papel fundamental na formação de lideranças. Por meio de trilhas de desenvolvimento, preparamos Coordenadores de Núcleo, Conselheiros de Administração e Conselheiros Fiscais para o melhor exercício de sua função.

Em 2025, o programa passou por uma importante evolução, com a entrega de uma nova estratégia que trouxe mais clareza aos objetivos e incorporou diferentes instrumentos de aprendizagem, com formatos e tempos adaptados à disponibilidade dos associados. Essa mudança reforça o compromisso do Sicredi com a educação cooperativista, tornando o Programa Crescer ainda mais acessível, relevante e transformador.

Desde a implantação do Programa, já formamos

+9.600

associados formados pelo Programa Crescer em 2025

Fortalecer nosso modelo de governança

O Programa Pertencer reforça a conexão entre os associados e a cooperativa, promovendo a participação ativa e a gestão democrática. Com suporte tecnológico para eventos presenciais, digitais

e híbridos, ele amplia o engajamento nas assembleias e permite que os associados acompanhem de perto o impacto do Sicredi na comunidade.

Entrega das Assembleias 2025

Durante a Assembleia Geral de Núcleos, cada participação registrada foi convertida em 1 kg de alimento doado pela Sicredi Campo Grande MS/GO, resultando em **25,8 toneladas** destinadas a **30 instituições** e **1.290 famílias** da região. Além da ação social, movimentamos a economia local, adquirindo os itens de comerciantes associados.

Para incentivar a participação na assem-

bleia, sorteamos **10 motos Yamaha Factor 150** e **um Chevrolet Onix 1.0 Turbo**. O sorteio ocorreu após a AGO, em 12 de abril, e a entrega dos prêmios aconteceu dia 29, na sede da cooperativa.

O Processo Assembler 2025 reforça que a participação, a cooperação e a solidariedade fortalecem o crescimento da Sicredi Campo Grande MS/GO junto ao seu quadro social.



Participação dos coordenadores de núcleo



1º Record 2025

Na Reunião de Coordenadores de Núcleo e Pré-Assembleia da Sicredi Campo Grande MS/GO, em 22 de fevereiro de 2025, foram apresentados os resultados de 2024, propostas para votação e promoveu diálogo com a Diretoria. O encontro, destacou palestra sobre “Cooperativismo e Negócios”, reforçou o compromisso da Cooperativa com transparência, capacitação e valorização do quadro social.



Expedição do Cooperativismo

A Sicredi Campo Grande MS/GO promoveu uma imersão nos valores do cooperativismo, reunindo coordenadores de núcleo, integrantes do Comitê Mulher, conselheiros e colaboradores. O grupo visitou espaços institucionais como o Centro Administrativo, a Casa Cooperativa e a primeira agência do Sicredi, fortalecendo o conhecimento, o pertencimento e a conexão com o propósito cooperativo.



Café e Cooperação

Em setembro, foi realizado o Café e Cooperação, uma série de encontros entre Coordenadores de Núcleo e a Governança, promovendo diálogo transparente e alinhamento estratégico. Os encontros, realizados em várias cidades e na sede administrativa, fortaleceram vínculos, aproximaram lideranças e reforçaram o compromisso com uma governança participativa.



AGE e RECOORD

A Assembleia Geral Extraordinária (AGE) aprovou normativos e reforma estatutária, e a Reunião de Coordenadores de Núcleo (RECOORD), apresentou a retrospectiva e prestação de contas de 2025. O encontro reforçou a participação dos associados, fortalecendo a governança cooperativa e assegurando transparência e compromisso com o desenvolvimento sustentável e coletivo.

Posse do Conselho Fiscal e Diretoria Executiva



Em 30 de junho, foi empossado o novo Conselho Fiscal para o mandato 2025–2028. Na ocasião, também foi encerrada a gestão 2022–2025.

A nova composição do Conselho Fiscal ficou assim definida:

- **Efetivos:** Adão Dias de Oliveira, Elizete Nogueira Barbosa e Waldeluir Cavalini
- **Suplente:** Juscelino Homem de Carvalho



Também foi empossada a Diretoria Executiva para o mandato 2025–2029, formada por:

- **Diretor Executivo:** Ronaldo Sorana Gomes
- **Diretor de Operações:** Diego Palhano Lemes

Durante a cerimônia, reforçou-se o compromisso da cooperativa com a transparência, a governança e a gestão participativa.

Promover inclusão, diversidade e equidade



2º Summit Mulher: Inspirando, Liderando e Iluminando Caminhos

O 2º Summit Mulher da Sicredi Campo Grande MS/GO, realizado em 22 de março, celebrou o Mês da Mulher e marcou o início das ações do Comitê Mulher em 2025. Com o tema “Sozinha eu brilho, juntas iluminamos o planeta inteiro”, o evento reuniu 126 participantes entre colaboradoras, lideranças e convidadas, promovendo reflexões sobre o papel da mulher na sociedade e no cooperativismo.

A programação contou com uma palestra voltada ao fortalecimento emocional, autoconhecimento e protagonismo feminino. Em seguida, um painel apre-

sentou diferentes trajetórias de liderança, abordando temas como transição de carreira, dedicação à família, engajamento social, maternidade, autocuidado, resiliência, mediação de conflitos e desafios enfrentados no empreendedorismo e na vida pessoal. As histórias compartilhadas emocionaram o público ao mostrar como superações e vivências pessoais podem moldar lideranças mais humanas e com propósito.

O evento reforçou o convite para que mais mulheres reconheçam, desenvolvam e acendam a sua própria luz.

comitê mulher

Comitê Mulher realiza ações sociais e fortalece liderança feminina com foco em governança, sustentabilidade.



Ao longo de 2025, o Comitê Mulher da Sicredi Campo Grande MS/GO desenvolveu uma agenda consistente de formação, integração e impacto social. No início do ano, as participantes estiveram envolvidas em encontros de capacitação sistêmica, abordando temas como Educação Financeira e Governança Corporativa, reforçando conhecimentos essenciais para fortalecer a atuação feminina no cooperativismo e ampliar a autonomia nas decisões pessoais e profissionais.

Nos meses seguintes, o Comitê intensificou suas atividades presenciais em parceria com o Sistema OCB/MS. Em julho, o grupo participou de uma formação voltada à Governança Corporativa, reforçando valores como ética, transparência e responsabilidade na gestão cooperativa, além de realizar a escolha da nova secretária do Comitê. Em agosto, o debate se voltou ao Desenvolvimento Sustentável, com reflexões sobre pensamento sistêmico, formulação de perguntas estratégicas e construção de futuros mais conscientes. Nesse período, as integrantes também realizaram uma visita à Associação

Renasce Uma Nova Esperança, instituição que integra o mapa de ações sociais da cooperativa e oferece suporte gratuito a crianças e adolescentes com patologias graves e suas famílias.

Em outubro, o Comitê Mulher ampliou seu compromisso com o cuidado e o acolhimento por meio de uma ação especial na Casa Rosa, unidade da Santa Casa de Campo Grande que atende mulheres em tratamento ou diagnóstico de câncer. A atividade contou com profissionais de psicologia, nutrição e advocacia, abordando temas como autoestima, direitos das pacientes e bem-estar físico. Na ocasião, também foram distribuídos turbantes e materiais informativos, reforçando o apoio emocional e social às mulheres atendidas.

Com uma trajetória marcada pelo fortalecimento da liderança feminina, promoção do conhecimento e engajamento com causas sociais relevantes, o Comitê Mulher segue contribuindo para um futuro mais humano, inclusivo e sustentável, reforçando o papel transformador do cooperativismo na vida das pessoas e da comunidade.

Promover a educação financeira



A promoção da educação financeira segue como um dos compromissos mais importantes da Sicredi Campo Grande MS/GO, fortalecendo a autonomia e a tomada de decisão consciente de milhares de pessoas. Em 2025, as iniciativas desenvolvidas nas comunidades, escolas e junto aos associados ampliaram significativamente o alcance das ações educativas, **formando 10.575 associados e 16.053 não associados** em temas essenciais para a organização do orçamento, planejamento, consumo responsável e construção de uma vida financeira mais saudável.

As atividades envolveram diferentes públicos — crianças, jovens e adultos — com apoio dos colaboradores, agentes da Liga da Cooperação, em ações durante o ano e principalmente na Semana Nacional de Educação Financeira (Semana ENEF).

Com esse trabalho contínuo, seguimos contribuindo para a formação de pessoas mais preparadas para enfrentar os desafios financeiros do presente e do futuro.

Programas de educação nas escolas

30 anos
30 anos de descobertas.
30 anos de história pra contar.



Criado em 1995, o Programa A União Faz a Vida promove cooperação, cidadania e aprendizado significativo nas escolas, tornando o currículo mais vivo e participativo. Em 2025, seus 30 anos foram celebrados com a expansão para novas escolas, capacitações de educadores, oficinas pedagógicas, projetos com estudantes e formações pelo Programa Crescer.

As ações comemorativas incluíram homenagens a professores em painéis nos municípios que contemplam o programa, participação em desfiles cívicos, personalização das escolas com a identidade do PUFV e a presença da mascote Abelha Ziza, fortalecendo o engajamento das comunidades. Essas iniciativas reforçam a essência cooperativista e o compromisso da cooperativa com a transformação social por meio da educação.



Em 2025 contamos com a parceria de

10 escolas

em 6 municípios de MS.

Foram desenvolvidos

294 projetos,

impactando

2.288 estudantes.



Cooperação que transforma: *PUFV chega ao CEDEG APAE em ano comemorativo de 30 anos*

Foi oficializada a implantação do Programa A União Faz a Vida no Centro de Educação Especial Girassol–CEDEG/APAE, tornando a instituição a primeira APAE da área de atuação da Central Sicredi Brasil Central a integrar a iniciativa. O evento marcou a conclusão de um ano de diálogo e construção conjunta com a comunidade escolar e reforçou o simbolismo da chegada do programa justamente no ano em que ele

completa 30 anos.

A cerimônia reuniu representantes da cooperativa, da Fundação Sicredi, da Central Sicredi Brasil Central e da APAE de Campo Grande, destacando a importância da parceria para o fortalecimento da educação especial. Durante o encontro, foi formalizado o acordo de cooperação que viabiliza a implantação do programa.



Ações de voluntariado



Sicredi e Liga do Bem em arrecadação solidária

Em junho, a Sicredi Campo Grande realizou mais uma edição do Arraiá que Coopera, mobilizando colaboradores e associados em uma ação solidária. Em parceria com a ONG Liga do Bem, a iniciativa arrecadou cobertores, agasalhos e itens de higiene destinados a hospitais das cidades atendidas pela cooperativa. Apenas em Campo Grande, foram coletados mais de 2 mil itens, entregues à Santa Casa. No interior, as doações também chegaram às unidades de saúde locais, reforçando o compromisso da cooperativa com o cuidado, a cooperação e o desenvolvimento comunitário.

Cooperação em Ação no Dia C 2025

No dia 30 de agosto, participamos do **Dia C – Dia de Cooperar**, movimento voluntário promovido pelo Sistema OCB/MS que oferece serviços gratuitos de saúde, cultura e lazer à comunidade. Realizado no Poliesportivo Mamede Assem José, o evento reuniu colaboradores, voluntários e moradores da região em ações que reforçam a responsabilidade social e os princípios do cooperativismo. Impactando mais de 200 crianças, a atuação dos voluntários foi essencial para fortalecer vínculos comunitários e demonstrar o compromisso da cooperativa com o desenvolvimento social de Campo Grande.

Compromisso com a comunidade



Sicredi reforça compromisso com a saúde e viabiliza nova UTI Hospitalar

A construção de uma nova ala de UTI oncológica do Hospital de Câncer Alfredo Abrão representa um avanço vital para o cuidado com pacientes em tratamento, ampliando a capacidade de atendimento com um espaço moderno, seguro e humanizado. A nova estrutura contará com 20 leitos equipados, oferecendo mais conforto, tecnologia e qualidade de vida às famílias sul-mato-grossenses.



Para viabilizar essa entrega, que já contou com aportes realizados e seguirá recebendo novos investimentos, no montante total de R\$ 1,25 milhão, custeados pelas duas cooperativas do Sicredi em Campo Grande — Sicredi Campo Grande MS/GO e Sicredi União MS/TO e Oeste da Bahia. O investimento possibilita a conclusão do segundo andar da UTI, conhecido como Ala Sicredi. A iniciativa reforça o compromisso social do Sicredi, demonstrando que o cooperativismo transforma realidades e devolve à comunidade parte da confiança recebida dos associados, por meio de ações que promovem cuidado, solidariedade e impacto positivo duradouro.

Fomentar a economia local



85ª Expogrande

A Expogrande 2025, que acontece de 03 a 13 de abril no Parque de Exposições Laucídio Coelho, em Campo Grande (MS), movimentou mais de R\$ 448 milhões em negócios, impulsionado por condições especiais e grande procura por serviços financeiros. A atuação da cooperativa garantiu atendimento qualificado, enquanto a programação técnica e novas parcerias estratégicas fortaleceram o desenvolvimento do agronegócio regional.



45ª Expocam

A 45ª edição da Expocam, realizada em maio, reuniu milhares de visitantes e movimentou mais de R\$ 25 milhões, reafirmando a importância de Camapuã no agronegócio. O evento contou com leilões, palestras e shows, e teve apoio institucional da cooperativa, que reforçou seu compromisso com o desenvolvimento regional e o relacionamento com produtores.



2ª edição da CampFer

A participação na CampFer 2025 marcou a expansão da cooperativa para Goiás, onde anunciou futuras agências e abriu sua primeira conta no estado. O evento reuniu expositores e destacou inovação e desenvolvimento regional, reforçando o compromisso da instituição com inclusão financeira e fortalecimento das comunidades locais.



14ª Exponoivas

O evento atraiu mais de 13,5 mil visitantes e movimentou cerca de R\$ 4,5 milhões em negócios. A cooperativa marcou presença oferecendo serviços financeiros, sorteios de prêmios e ações interativas. Com atendimento acolhedor e experiências diferenciadas, reforçou seu compromisso com a comunidade e com os futuros casais.



Superamas

Em setembro, a cooperativa participou dos três dias do Superamas, a maior feira de negócios do setor supermercadista de Mato Grosso do Sul, com um espaço exclusivo que promoveu ações de relacionamento, distribuição de brindes e a apresentação de soluções tecnológicas, como a adquirência Clover. A iniciativa reforçou o compromisso com o desenvolvimento econômico local, unindo inovação e proximidade com empresários e visitantes.

Fomentar a economia local



Parceria Sicredi e Sebrae impulsiona negócios femininos

Durante o evento Delas Day em 27 de março, fechamos negócios através da linha de crédito **Fampe Mulher**, criada para facilitar o acesso ao financiamento por empreendedoras. O Fampe oferece garantia de 100% do valor do crédito, tornando mais simples para mulheres iniciarem ou ampliem seus negócios. A primeira beneficiada foi a proprietária de uma loja de roupas, que utilizou o recurso para modernizar sua empresa. Além do crédito, a parceria inclui cursos de finanças para fortalecer a gestão e incentivar o desenvolvimento econômico local e o empreendedorismo feminino.



Protagonismo feminino no agro

A cooperativa participou do 10º Congresso Nacional das Mulheres do Agronegócio, realizado em São Paulo nos dias 22 e 23 de outubro, com uma delegação composta por integrantes do Comitê Mulher, assessoras, gerentes e coordenadora de núcleo. A presença no evento, que destacou temas como liderança, inovação, sustentabilidade e educação financeira, reforçou o compromisso da cooperativa em fortalecer o protagonismo feminino no agro e valorizar a atuação das mulheres na gestão de propriedades e na transformação do setor.

Gerar negócios sustentáveis



Feirão de Negócios

A cooperativa realizou o Feirão de Negócios 2025 entre 2 e 18 de junho, oferecendo taxas e condições atrativas, além de descontos em seguros e condições especiais para compra de veículos e equipamentos. As agências contaram com atendimento sem agendamento e suporte consultivo, reforçando o compromisso da cooperativa com oportunidades seguras e personalizadas aos associados.



InvestDay

No dia 7 de agosto, a cooperativa realizou a terceira edição do InvestDay, evento voltado ao fortalecimento do relacionamento com grandes investidores. A iniciativa reuniu mais de 300 participantes, que acompanharam palestra com especialista e participaram de momentos de networking. A ação reforçou a solidez da cooperativa e destacou o trabalho da equipe de assessoria de investimentos, que oferece soluções personalizadas e alinhadas ao perfil dos associados.

Movimentos que impactam



1ª Corrida Sicredi em Campo Grande

Em agosto de 2025, a 1ª Corrida Sicredi reuniu cerca de 2.000 participantes em Campo Grande, com percursos de corrida de 5km e 10km, e caminhada de 3km. O evento inovou ao trazer pacers pela primeira vez à cidade e reforçou o compromisso do Sicredi com saúde, inclusão e comunidade, oferecendo descontos sociais e atrações como música, praça de alimentação e atividades infantis.

A corrida se destacou como um projeto que integra esporte, bem-estar e responsabilidade social.



Revitalização do Monumento dos Tuiuiús

Campo Grande ganhou a revitalização do **Monumento dos Tuiuiús do Aeroporto**, entregue em 19 de agosto por cooperativas do Sicredi em parceria com a Aena Brasil. As esculturas (Asa Branca, Majestoso e Zé Bicudo) foram restauradas pelo artista Cleir, reforçando a valorização da cultura pantaneira. A iniciativa celebrou os 126 anos da cidade, reinstalou o tradicional relógio do Sicredi e recuperou um importante símbolo de identidade, acolhimento e turismo para quem chega ao Aeroporto Internacional da Capital Morena.





FIC - Felicidade Interna do Cooperativismo

Os Felicitadores são colaboradores que mantêm vivo o Programa FIC em nossa cooperativa, estimulando ações de bem-estar, acompanhamento das etapas e engajamento das equipes. As ações realizadas durante o ano têm como propósito promover autoconhecimento, qualidade de vida e desenvolvimento humano, conectando esses aspectos ao desempenho organizacional. Como impacto, o programa fortalece a cultura e o clima interno, melhora a produtividade, amplia o senso de pertencimento e contribui para ambientes de trabalho mais saudáveis e colaborativos.



Liga da Cooperação

Os **agentes da Liga da Cooperação** têm o objetivo de fortalecer a cultura cooperativista e engajar outros colaboradores, reunindo representantes das agências e da sede para atuarem como multiplicadores. Em encontros formativos, o grupo aprofunda conhecimentos sobre cooperativismo e programas institucionais, incentivando o protagonismo e a participação ativa. A iniciativa reforça o alinhamento interno e amplia a capacidade de transmitir o propósito cooperativo aos associados.

Promover o desenvolvimento de pessoas



Ticoop – Torneio de Integração Cooperativista

A cooperativa se destacou no Ticoop 2025, realizado em 5 e 6 de julho em Dourados, pela OCB/MS. O evento reuniu mais de 2 mil participantes de 17 cooperativas. A nossa cooperativa conquistou medalhas em cinco modalidades esportivas, reforçando o engajamento de sua equipe. Em sua 26ª edição, o Ticoop ocorreu durante o Ano Internacional das Cooperativas e foi encerrado com o Coops Day, celebrando o papel do cooperativismo na integração e no bem-estar coletivo.





SIPAT 2025 e Saúde em Movimento: Uma semana dedicada ao cuidado e à prevenção

De 24 a 29 de novembro, a cooperativa realizou sua primeira SIPAT- Semana Interna de Prevenção de Acidentes de Trabalho. O evento foi encerrado com a 3ª edição do Saúde em Movimento, que reuniu colaboradores e familiares no Parque das Nações Indígenas para atividades de bem-estar. Com apoio da CIPA, a programação reforçou o compromisso da cooperativa com um ambiente mais seguro, saudável e alinhado aos valores do cooperativismo.



Seminário Missão em Movimento: Resultado Alinhado à Estratégia

Em abril, a cooperativa realizou o Seminário Missão em Movimento, reunindo os colaboradores para um dia de capacitação e alinhamento estratégico. O evento destacou a importância da cooperação para alcançar resultados e contou com treinamento sobre criatividade e inovação, também trouxe palestra com Rodrigo Pimentel, que abordou liderança e superação de desafios. As atividades reforçaram o compromisso da cooperativa com o desenvolvimento contínuo e com a centralidade no associado, preparando a equipe para enfrentar futuros desafios com determinação.

Promover o desenvolvimento de pessoas



O Sicredi reforça seu compromisso com o desenvolvimento humano ao investir continuamente na capacitação das pessoas colaboradoras, ampliando competências e fortalecendo a qualidade do atendimento aos associados. As equipes atuam como agentes de transformação, mantendo relacionamento próximo com as comunidades onde vivem e trabalham.

Esse foco nas pessoas se reflete em reconhecimentos importantes. Pelo **quinto ano consecutivo**, o Sistema Sicredi recebeu a certificação **Great Place to Work (GPTW)**, alcançando em 2025

uma **nota recorde de 90** no índice de confiança — um marco que demonstra a evolução das práticas de gestão de pessoas e da cultura organizacional. Além disso, pelo **segundo ano seguido**, o Sicredi foi eleito a **Melhor Empresa para Trabalhar no Brasil no ranking GPTW 2025**, na categoria Gigantes, consolidando-se entre as instituições que mais valorizam seus colaboradores.

A certificação também reforça a força da cultura de escuta ativa, protagonismo e colaboração, evidenciada pela participação na Pesquisa de Clima. Programas estruturados, como o **Sicredi Aprende**, iniciativas de bem-estar como o **Sempre Bem**, ações de clima e benefícios como plano de saúde, previdência privada e apoio à certificação profissional fortalecem o cuidado com as equipes.

Ser GPTW representa mais que um selo: é a confirmação de que o Sicredi mantém um ambiente de trabalho humano, inclusivo e colaborativo, no qual as pessoas estão no centro e têm espaço para evoluir, crescer e transformar.

Somos a
melhor empresa
para trabalhar
no **Brasil.**

Melhores
Empresas Para
Trabalhar™
+10.000

Great
Place
To
Work.

BRASIL
2025



Vem com a gente:
sicredi.com.br/carreiras



SAC: 0800 724 7220
Atendimento a pessoas com deficiência
auditiva ou de fala: 0800 724 0525
Ouvidoria: 0800 646 2519

 **Sicredi**

Destaques e premiações



Destaque no Prêmio Inovativos com o Programa Evoluir CG

O Programa Evoluir CG, da Sicredi Campo Grande MS/GO, em parceria com o Instituto de Pesquisa e Inovação em Inteligência Artificial de MS -IPIIA/MS, ganhou grande destaque ao ser reconhecido pelo Prêmio Inovativos, que valorizou sua contribuição para a transformação digital de micro e pequenos empreendedores da região. O programa nasceu com o propósito cooperativista de fortalecer o desenvolvimento econômico e social, oferecendo conhecimento prático e ferramentas tecnológicas capazes de impulsionar negócios locais.

O Evoluir CG já impactou dezenas de empreendedores com soluções como automação de processos, atendimento via WhatsApp com inteligência artificial e gestão financeira digital, consolidando-se como referência em inovação regional.

Além do reconhecimento, o programa formou sua primeira turma com 27 participantes dos bairros Parati e Nova Lima, oferecendo capacitações e consultorias nos pilares de Transformação Digital, Educação Financeira, Cooperativismo, Empreendedorismo e Sustentabilidade. O projeto se tornou um marco no fortalecimento das PMEs e MEIs, elevando a maturidade digital dos negócios e fortalecendo o ecossistema de inovação local.





Prêmio Orgulho do Padre

A cooperativa recebeu o **Prêmio Orgulho do Padre** em reconhecimento nacional pelo impacto social e educacional do **Programa A União Faz a Vida (PUFV)**. Em 2025, a cooperativa ampliou o programa para novas escolas, ofereceu capacitações a educadores, realizou oficinas pedagógicas e desenvolveu projetos práticos com crianças e jovens, fortalecendo a integração entre escolas, comunidade e cooperativa.

As ações também incluíram formações do Programa Crescer e homenagens aos professores, com divulgações em outdoors, painéis de LED e redes sociais. Colaboradores participaram de desfiles cívicos, e escolas receberam ambientações especiais com a presença da mascote Abelha Ziza, reforçando identidade e engajamento.

O conjunto dessas iniciativas destacou a essência cooperativista e consolidou o PUFV como agente de transformação social, resultando na conquista do prêmio.



Ouro no Prêmio SomosCoop

A Sicredi Campo Grande MS/GO conquistou o **Ouro no Prêmio SomosCoop – Excelência em Gestão 2025**, reconhecimento nacional do Sistema OCB pelas melhores práticas de governança, inovação e responsabilidade social no cooperativismo. A premiação reflete o trabalho contínuo da cooperativa em fortalecer sua governança, investir em tecnologia, promover ações de desenvolvimento sustentável e ampliar programas de educação cooperativa e projetos comunitários. O reconhecimento reafirma o compromisso da instituição com a excelência, transparência e proximidade com seus associados.

Balanço Patrimonial 2025 da Sicredi Campo Grande MS/GO

Ativo	Notas	31/12/2025	Passivo e Patrimônio Líquido	Notas	31/12/2025
DISPONIBILIDADES	05	22.177	PASSIVO		3.032.296
INSTRUMENTOS FINANCEIROS		3.299.725	INSTRUMENTOS FINANCEIROS		2.979.143
Ativos financeiros ao custo amortizado		2.673.060	Passivos financeiros ao custo amortizado		2.979.143
Aplicações interfinanceiras de liquidez, líquido de			Depósitos	13	1.604.592
provisão para perdas esperadas	06	94.652	Instrumentos de dívida	14	114.665
Relações interfinanceiras ativas, líquida de			Relações interfinanceiras passivas	15	1.049.533
provisão para perdas esperadas	08	140.217	Obrigações por repasses no País - instituições oficiais		2
Operações de crédito, líquida de provisão para			Outros passivos financeiros	16	210.351
perdas esperadas	09	1.615.514	PROVISÕES E OUTRAS OBRIGAÇÕES COM		
Outros ativos financeiros, líquido de provisão			INSTRUMENTOS FINANCEIROS	17	9.521
para perdas esperadas	10	822.677	PROVISÕES PARA RISCOS CÍVEIS, TRIBUTÁRIOS	18	573
Ativos financeiros ao valor justo por meio			E TRABALHISTAS OUTROS PASSIVOS	19	43.059
do resultado		626.665	PATRIMÔNIO LÍQUIDO	20	433.274
Títulos e valores mobiliários	07	626.665	CAPITAL SOCIAL	20	294.531
OUTROS ATIVOS	11	102.143	RESERVAS DE SOBRAS		132.839
IMOBILIZADO DE USO	12	37.566	SOBRAS OU PERDAS ACUMULADAS		5.904
INTANGÍVEL	12	3.959			
TOTAL DO ATIVO		3.465.570	TOTAL DO PASSIVO E PATRIMÔNIO LÍQUIDO		3.465.570

Demonstrativo de Sobras ou Perdas da Sicredi Campo Grande MS/GO

Descrição de contas	Notas	01/07/2025 a 31/12/2025 (não auditado)	01/01/2025 a 31/12/2025
INGRESSOS E RECEITAS DA INTERMEDIÇÃO FINANCEIRA		346.765	631.868
Operações de crédito			
Aplicações interfinanceiras de liquidez	06	6.033	10.123
Resultado de títulos e valores mobiliários	07	45.141	91.965
Ingressos de depósitos intercooperativos		11.010	16.253
DISPÊNDIOS E DESPESAS DA INTERMEDIÇÃO FINANCEIRA		(154.525)	(289.357)
Operações de captação no mercado	23	(94.442)	(170.949)
Operações de empréstimos e repasses		(60.083)	(118.408)
RESULTADO DA INTERMEDIÇÃO FINANCEIRA		192.240	342.511
PERDAS ESPERADAS DE ATIVOS E PASSIVOS FINANCEIROS		(86.611)	(184.875)
(Provisões) Reversões para perdas esperadas de operações de crédito e demais			
operações com características de concessão de crédito		(87.902)	(186.776)
(Provisões) Reversões para perdas esperadas de garantias financeiras prestadas			
e outros compromissos		1.316	1.942
(Provisões) Reversões para perdas esperadas com demais ativos financeiros		(25)	(41)
RESULTADO BRUTO DA INTERMEDIÇÃO FINANCEIRA		105.629	157.636
INGRESSOS E RECEITAS/DISPÊNDIOS E DESPESAS OPERACIONAIS		(65.475)	(119.095)
Ingressos e receitas de prestação de serviços	24	45.315	84.510
Dispêndios e despesas de pessoal	25	(40.649)	(78.649)
Outros dispêndios e despesas administrativas	26	(39.778)	(73.607)
Dispêndios e despesas tributárias		(360)	(744)
Outros ingressos e receitas operacionais	27	9.817	16.753
Outros dispêndios e despesas operacionais	28	(39.820)	(67.358)
RESULTADO OPERACIONAL		40.154	38.541
RESULTADO ANTES DA TRIBUTAÇÃO SOBRE AS SOBRAS		40.154	38.541
IMPOSTO DE RENDA E CONTRIBUIÇÃO SOCIAL		473	-
Provisão para Imposto de Renda	21	473	181
Provisão para Contribuição Social		-	(181)
PARTICIPAÇÕES NAS SOBRAS		(6.700)	(9.232)
SOBRAS OU PERDAS DO SEMESTRE/EXERCÍCIO		33.927	29.309

Ronaldo Sorana Gomes
Diretor Executivo

Diego Palhano de Araújo Lemes
Diretor de Operações

Eduardo Netto Sarubbi
Contador CRC: RS-060899/0-8v

As demonstrações contábeis na íntegra estão disponíveis no site <https://www.sicredi.com.br/coop/campogrande/documentos-e-relatorios/>



Deloitte Touche Tohmatsu
Av. Carlos Gomes, 222 -
2º andar - Boa Vista -
90480-000 - Porto Alegre - RS
Brasil

Tel.: + 55 (51) 3327-8800
Fax: + 55 (51) 3328-3031
www.deloitte.com.br

RELATÓRIO DO AUDITOR INDEPENDENTE SOBRE AS DEMONSTRAÇÕES FINANCEIRAS

Aos Administradores, Conselheiros e Cooperados da

Cooperativa de Crédito, Poupança e Investimento de Campo Grande e Região - Sicredi Campo Grande MS

Campo Grande - MS

Opinião

Examinamos as demonstrações financeiras da Cooperativa de Crédito, Poupança e Investimento de Campo Grande e Região - Sicredi Campo Grande MS ("Cooperativa"), que compreendem o balanço patrimonial em 31 de dezembro de 2025 e as respectivas demonstrações de sobras e perdas, do resultado abrangente, das mutações do patrimônio líquido e dos fluxos de caixa para o exercício findo nessa data, bem como as correspondentes notas explicativas, incluindo o resumo das principais políticas contábeis.

Em nossa opinião, as demonstrações financeiras da Cooperativa de Crédito, Poupança e Investimento de Campo Grande e Região - Sicredi Campo Grande MS, em 31 de dezembro de 2025, foram elaboradas, em todos os aspectos relevantes, de acordo com as práticas contábeis adotadas no Brasil, aplicáveis às instituições autorizadas a funcionar pelo Banco Central do Brasil (BACEN).

Porto Alegre, 26 de fevereiro de 2026

DELOITTE TOUCHE TOHMATSU
Auditores Independentes Ltda.
CRC nº 2 SP 011609/O-8 "F" RS

Dario Ramos da Cunha
Contador
CRC nº 1 SP 214.144/O-1

PARECER DO CONSELHO FISCAL

Campo Grande/MS, 4 de março de 2026.

Na qualidade de membros do Conselho Fiscal da Cooperativa de Crédito, Poupança e Investimento de Campo Grande e Região – Sicredi Campo Grande MS/GO, e no exercício de suas atribuições legais e estatutárias, examinamos o Relatório da Administração e as Demonstrações Financeiras relativas ao exercício findo em 31 de dezembro de 2025, compreendendo o Balanço Patrimonial, a Demonstração de Sobras ou Perdas, a Demonstração das Mutações do Patrimônio Líquido, a Demonstração dos Fluxos de Caixa, as Notas Explicativas e demais demonstrativos, bem como o relatório de auditoria dos auditores independentes.

Com base nos exames efetuados, nas informações e esclarecimentos prestados pela Administração e pelos auditores independentes com seu parecer emitido pela Deloitte Touche Tohmatsu Auditores Independentes Ltda, e considerando as políticas de governança adotadas pela Cooperativa, opina que os referidos documentos estão em condições de serem apreciados pela Assembleia Geral de Núcleos e Assembleia Geral Ordinária, recomendando sua aprovação.

Atenciosamente,

Adão Dias de Oliveira
Conselheiro Fiscal Efetivo

Waldeluir Cavalini
Secretário do Conselho Fiscal

Juscelino Homem de Carvalho
Coordenador do Conselho Fiscal

Os pareceres estão disponíveis no site <https://www.sicredi.com.br/coop/campogrande/documentos-e-relatorios/>

