

# RELATÓRIO ANUAL

COOPERATIVA SICREDI VALE DO JAGUARI  
E ZONA DA MATA RS/MG

**2022**

**MINAS  
GERAIS**  
Juiz de Fora



**RIO  
GRANDE  
DO SUL**  
Santiago



# Sumário

<b>Mensagem do presidente</b>	<b>4</b>
<b>120 anos do Cooperativismo</b>	<b>6</b>
Linha do tempo	10
Os sete princípios do cooperativismo	12
<b>Nossa Cooperativa/Central Sul-Sudeste</b>	<b>15</b>
Cooperativa Sicredi Vale do Jaguari e Zona da Mata RS/MG	16
Nossos espaços de atendimento	18
Expansão no estado de Minas Gerais	19
<b>Estratégia de sustentabilidade</b>	<b>21</b>
Compromisso com o pacto global e ODS	25
<b>Relacionamento e cooperativismo</b>	<b>27</b>
Difundir o cooperativismo e a sustentabilidade	28
Promover a inclusão	30
<b>Soluções responsáveis</b>	<b>33</b>
Promover a educação financeira	34
Economia verde	36
<b>Desenvolvimento local</b>	<b>39</b>
Fomentar os investimentos	40
Promover a inclusão financeira	41
Contribuir para o desenvolvimento das comunidades	42
Atitudes simples movem o mundo	44
Compromisso com a comunidade através do Fundo Social	45
Muito mais que uma instituição financeira	46
Resultado de um relacionamento sustentável simples, próximo e ativo	47

# Mensagem do presidente



Meus amigos associados e associadas, chegamos ao final do ano de 2022.

A todos nós, conselheiros, coordenadores, diretores e colaboradores responsáveis pela governança e gestão do Sicredi Vale do Jaguari e Zona da Mata RS/MG, só nos resta agradecer a todos vocês porque passamos por dois anos de pandemia onde todos nós fomos atingidos, perdemos amigos e familiares, e todos vocês continuaram comprometidos com nossa cooperativa trazendo seus recursos para administrarmos, permitindo que seguíssemos crescendo com sustentabilidade bem acima do crescimento do sistema bancário brasileiro.

Se o mundo muda a cada dia nós também temos que mudar enfrentando novos desafios, onde vencemos todos eles porque trabalhamos unidos, olhando na mesma direção e com o mesmo propósito que é cuidar e ajudar as pessoas.

Queremos agradecer a todos vocês que por unanimidade aprovaram nossa expansão para o estado de Minas Gerais onde passamos de uma área de ação de 107 mil habitantes para mais de um milhão de pessoas, que geram riquezas (PIB) acima de 24 bilhões de reais.

Nosso crescimento em Minas Gerais é sustentável, pois já temos 8 agências em pleno funcionamento e, em 2023, abriremos mais 7 agências onde ficaremos até o fim deste ano com 15 agências no estado.

O Sistema Sicredi, do qual pertencemos, é uma grande instituição financeira cooperativa que cresce bem acima do sistema bancário do Brasil.

O balanço combinado de nosso sistema Sicredi fechou o ano de 2022 com os seguintes números:

Associados: R\$6,49 milhões + 16 %  
Ativos: R\$264 bilhões de reais + 33%  
Crédito: R\$173 bilhões de reais + 27%  
Depósitos: R\$165 bilhões de reais + 23 %  
Resultado: R\$5,9 bilhões de reais. + 24 %

Em relação a nossa cooperativa, fechamos 2022 com total de:

Recursos Administrados: R\$2,27 bilhões  
Crédito: R\$1,02 bilhões  
Resultado: R\$55,3 milhões

A todos vocês amigos e amigas o nosso muito obrigado!



Armino Bochi  
Diretor Presidente  
Sicredi Vale do Jaguari e  
Zona da Mata RS/MG





Monumento - Padre Theodor Amstad - Nova Petrópolis/RS

01

# *120 anos do Cooperativismo*

<b>120 anos do cooperativismo .....</b>	<b>8</b>
Linha do tempo .....	10
Os 7 princípios do cooperativismo .....	12

## Cooperativismo: 120 anos de Sicredi

Em 2022, o Sicredi completou 120 anos de sua história. Uma jornada que esteve intimamente conectada com os princípios do cooperativismo, gerando valor aos associados e comunidades onde estamos presentes.

Nossa origem aconteceu com a fundação da primeira Cooperativa de Crédito do Brasil, em 1902, pelo padre jesuíta Theodor Amstad e um grupo de imigrantes alemães, pequenos proprietários e trabalhadores rurais de Nova Petrópolis, no Rio Grande do Sul.



*Programa de educação financeira do Sicredi, Cooperação na Ponta do Lápis, é destaque no Prêmio Banking Transformation 2022 por voto popular*



*O Sicredi, instituição financeira cooperativa com atuação em todos os estados e no Distrito Federal, conquistou mais de 1 milhão de novos associados em 2022, totalizando mais de 6,4 milhões de pessoas. O dado representa um aumento de 15% na base de associados em comparação ao fechamento de 2021.*



*Sicredi conquista rating máximo da agência Moody's. A instituição conquista o rating mais alto da agência, passando de AA+ para AAA, comprovando que o Sicredi tem um dos perfis de crédito mais seguros e menos arriscados avaliados pela agência de classificação de risco.*

Fontes: <https://www.sicredi.com.br/coop/valedojaguarizonadamata/noticias/>



“



Theodor Amstad nasceu na Suíça, em 1851. Desde jovem, se dedicou a atividades comunitárias na Alemanha, Inglaterra e Holanda, aprendendo sobre a importância das ações cooperativas para o desenvolvimento dos trabalhadores locais.

Em Nova Petrópolis (RS), o padre se uniu a 20 associados locais e, juntos, colocaram em prática essa visão coletiva para a construção de um futuro melhor.

Eles deram início a um empreendimento cooperativo que inspirou a criação de muitas outras caixas de crédito rural no país, além da primeira Central reunindo Cooperativas, ainda nas primeiras décadas do século XX.

Ao longo dos anos, o modelo foi levado adiante, superou os desafios que surgiram no contexto brasileiro, prosperou e se modernizou. Do campo chegou às cidades, mantendo através dos tempos o propósito de agregar renda por meio de investimentos e recursos compartilhados, com igualdade de participação e benefícios a todos os associados e promoção da qualidade de vida.

# Linha do tempo

Conheça alguns fatos históricos relevantes da nossa história.



1902

**Constituição da primeira cooperativa de crédito da América Latina**, em Nova Petrópolis/RS, atual Sicredi Pioneira RS.



1964

**Reformulação do Sistema Financeiro Nacional**  
Lei nº 4.595/64, que impôs restrições normativas ao funcionamento das cooperativas de crédito.



1971

Sancionada a Lei nº 5.764/71 que **definiu o regime jurídico das sociedades cooperativas**.



1988

**Nova Constituição Federal** estabelece condições regulatórias favoráveis às cooperativas de crédito. A promulgação da Constituição de 1988 representou, para o cooperativismo de crédito, a possibilidade de atingir a autonomia operacional almejada desde as origens do movimento no Brasil.



1995

Constituição do Bansicredi, primeiro banco cooperativo privado do Brasil, responsável por instituir autonomia financeira às cooperativas e permitir acesso mais eficiente ao mercado financeiro e a programas especiais de financiamento.



2008

Constituição da  
**Sicredi Participações**  
- SicrediPar.



2018

**Conclusão do processo de  
migração das cooperativas  
e da Central Sicredi Norte/Nordeste.**

A migração tornou-se um marco em nossa história não só pela expansão em si, como também pela maneira como foi desenvolvida, baseada na integração sistêmica de diferentes culturas.



2020

Sicredi torna-se  
Membro do **Pacto**  
Global da ONU .



2022

Sicredi **comemora**  
**120 anos de trajetória**  
no cooperativismo  
de crédito.



Saiba mais sobre nossa história na publicação  
**A Trajetória do Sicredi:** <https://www.sicredi.com.br/trajetoria/>

## 1 Adesão livre e voluntária

As cooperativas são organizações voluntárias, abertas a todas as pessoas. Enquanto outras instituições financeiras, por exemplo, fecham acordos com grandes empresas para oferecer a conta salário de forma obrigatória para seus colaboradores, em uma cooperativa de crédito a adesão acontece de forma diferente. Após a apresentação sobre como funciona o cooperativismo, cada um pode escolher livremente se associar ou não.

## 2 Gestão democrática

Todos os associados possuem o mesmo poder de voto, com o mesmo peso nas assembleias. Dessa forma, todos decidem juntos os rumos da cooperativa, para tratar assuntos como eleição das lideranças, remuneração ou até mesmo os valores investidos em programas sociais.

## OS SETE PRINCÍPIOS DO COOPERATIVISMO

Que nasceram com os Pioneiros de Rochdale e que regem as cooperativas de todo o mundo, foram reformulados ao longo dos anos para atender as demandas sociais de cada época.

Sua última atualização foi realizada pela ACI (Aliança Cooperativa Internacional) em 1995.

No Sicredi, eles nos direcionam e apoiam na geração de impacto positivo:

## 7 Interesse pela comunidade

As cooperativas de crédito podem estar inseridas em regiões com diversas oportunidades de melhorias sociais, onde instituições financeiras tradicionais não veem possibilidade de lucro. Dessa forma, cada produto ou serviço financeiro que os associados contratam na cooperativa traz um resultado para a comunidade, gerando renda, empregos e crescimento da região.

## 6 Intercooperação

As cooperativas trabalham em conjunto para fortalecer o movimento cooperativo. O Sicredi é um exemplo vivo disso, construído pela união de várias cooperativas, que crescem juntas num modelo de ganha-ganha, trazendo prosperidade para seus associados.

### 3 Participação econômica dos membros

Os associados participam do resultado econômico da cooperativa, ou seja, o resultado das operações geradas pelo dinheiro investido pelos associados retorna para o seu bolso, conforme decidido de forma democrática nas assembleias.

### 4 Autonomia e independência

A cooperativa é totalmente autônoma e independente nas suas decisões, podendo ser controlada somente pelos seus associados, num modelo de gestão democrática.

### 5 Educação, formação e informação

A educação, formação e informação dos associados é o caminho mais sólido para gerar prosperidade. Baseadas nesse princípio, as cooperativas fomentam diversos programas de educação nas comunidades onde estão presentes. São exemplos dessa atuação o Programa Cooperativas Escolares, o Programa A União Faz a Vida, o Programa Crescer e Cooperação na Ponta do Lápis, que formam cidadãos cooperativos que se engajam no desenvolvimento da sua

## OS PIONEIROS DE ROCHDALE



O cooperativismo moderno surgiu no século XIX, na Inglaterra, com um grupo de trabalhadores que buscava a melhoria de vida e a prosperidade coletiva, dentro de um contexto de avanço da Revolução Industrial no país. Esse cenário trouxe impactos sociais devastadores para a população urbana, como fome, miséria, longas jornadas de trabalho e trabalho infantil.

Frente à dificuldade que enfrentavam para comprar alimentos e artigos essenciais, de qualidade e a preços justos, em 1844, 28 tecelões e outros artesãos se reuniram e fundaram a Sociedade dos Probos Pioneiros de Rochdale (Rochdale Quitable Pioneers Society Limited).

Juntos, criaram uma alternativa que, por meio da cooperação e união de esforços, proporcionava um modelo econômico e social mais justo. Cada um dos associados contribuiu com uma libra, um investimento inicial que ajudou a abrirem as portas de um armazém cooperativo, iniciando um negócio totalmente fora dos padrões da época, **sem empregados e patrões, onde as responsabilidades e resultados eram divididos igualmente.**

Os pioneiros de Rochdale marcaram a história do Cooperativismo por entenderem que valores e princípios são necessários para um empreendimento crescer e manter o seu propósito com o passar dos anos, gerando valor a todos os envolvidos.



## NÚMEROS DA COOPERATIVA/CENTRAL



**Temos 18 agências e 1 ponto de atendimento**

De um total de 2,4 mil no Sistema Sicredi



**39 mil associados de nossa coop**

De um total de 6 milhões no Sistema Sicredi



**R\$ 313,3 milhões de patrimônio líquido**

R\$ 30,1 bilhões no Sistema Sicredi

02

# *Nossa Cooperativa/ Central Sul-Sudeste*

<b>Nossa cooperativa/Nossa central sul-sudeste .....</b>	<b>16</b>
Nossos espaços de atendimento .....	18
Expansão no estado de Minas Gerais .....	19

# Nossa Cooperativa/ Central Sul-Sudeste

## Perfil

Somos uma cooperativa feita de pessoas para pessoas, muito mais do que apenas uma instituição financeira convencional, somos o parceiro ideal para acompanhar e ajudar nossos associados em todas as suas conquistas.

De forma responsável e transparente, nós estamos sempre juntos!



### Missão

*Como Sistema cooperativo, valorizar o relacionamento, oferecer soluções financeiras para agregar renda e contribuir para a melhoria da qualidade de vida dos associados e da sociedade.*



### Visão

*Ser reconhecido pela sociedade como instituição financeira cooperativa, comprometida com o desenvolvimento econômico e social dos associados e das comunidades, com crescimento sustentável das cooperativas integradas em um Sistema sólido e eficaz.*



### Valores

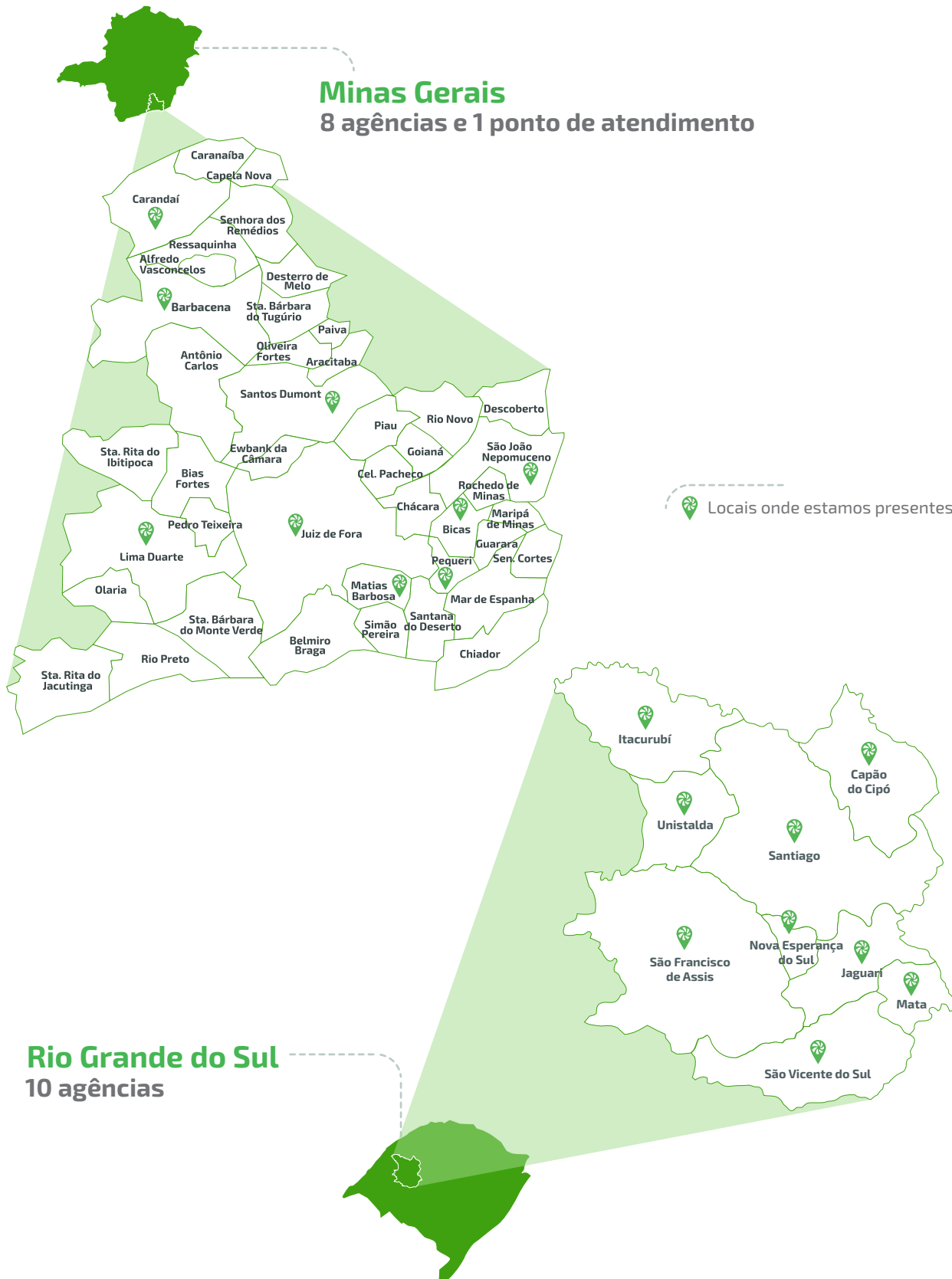
- Preservação irrestrita da natureza cooperativa do negócio;
- Respeito à individualidade do associado;
- Valorização e desenvolvimento das pessoas;
- Preservação da instituição como Sistema;
- Respeito às normas oficiais e internas;
- Eficácia e transparência na gestão.



### PROPÓSITO

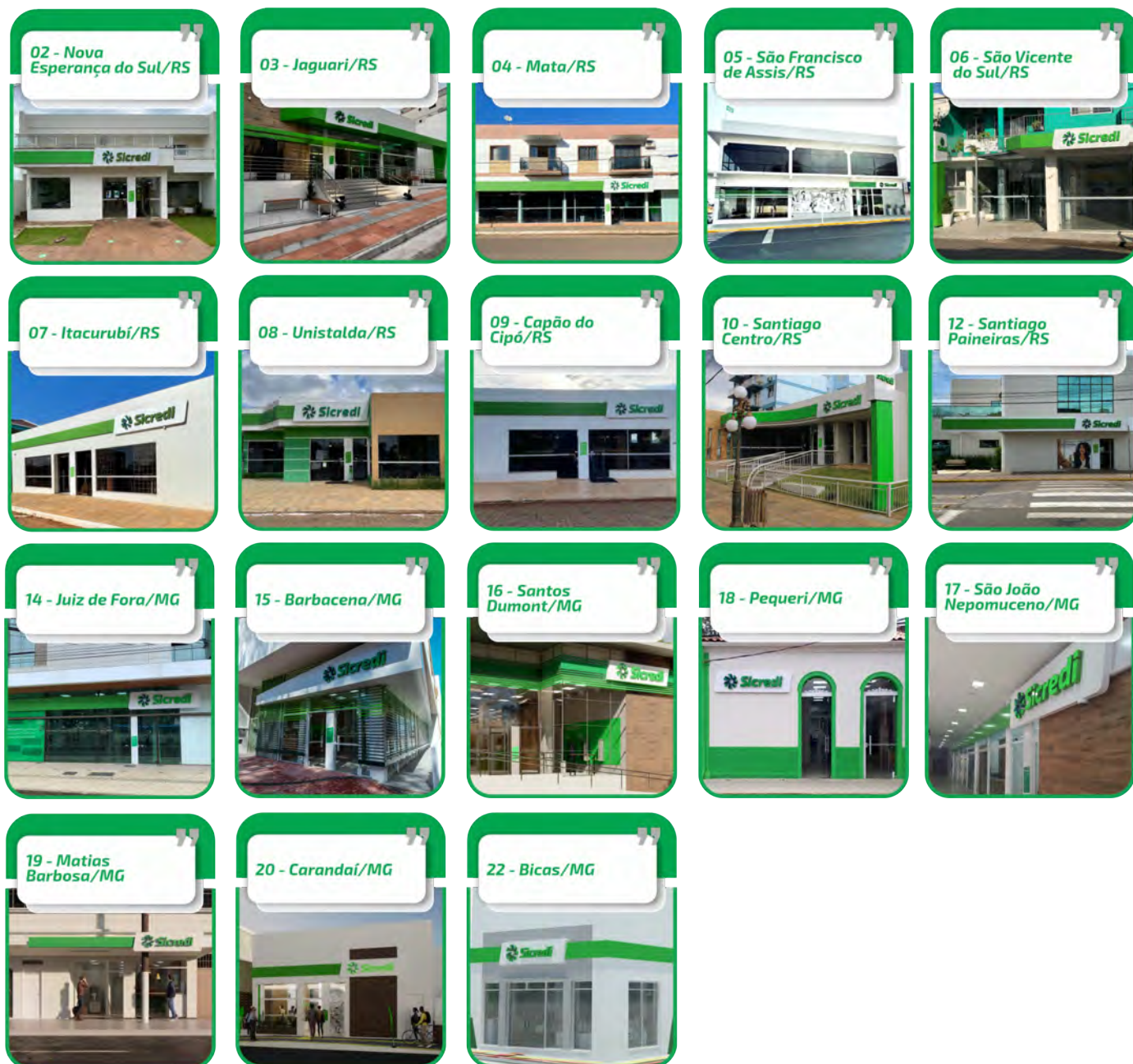
*Fazer a diferença na vida das pessoas gerando resultados sustentáveis.*

## Atuação Regional



# Nossos espaços de atendimento

Estamos localizados nos municípios do Vale do Jaguari, no Rio Grande do Sul, e também na Zona da Mata Mineira, em Minas Gerais, com espaços pensados em oferecer um relacionamento simples, próximo e ativo, para que você sinta-se em casa ao nos visitar.





# Expansão no estado de Minas Gerais

“

**Elias Zambeli**

Gerente de Desenvolvimento de Negócios



A expansão da nossa cooperativa para Minas Gerais nos trouxe a oportunidade de disseminarmos o cooperativismo para mais pessoas, com interesse genuíno pelo desenvolvimento sustentável das comunidades onde estamos inseridos. Começamos a atuar na região Sul / Sudeste de Minas Gerais, com mais de um milhão de pessoas, distribuídas em 43 municípios, destes, 33 localizados na microrregião da Zona da Mata mineira e 10 no Campo das Vertentes. Nossa essência são as pessoas, os donos do negócio são os associados, e por isso buscamos transformar atendimentos em relacionamentos, através do olhar para o momento de vida de cada associado, e assim sermos seus consultores com soluções que prosperam. Encerramos o ano de 2022, dois anos após nossa chegada, com oito agências inauguradas em solo mineiro, o que nos deixa muito feliz em entrarmos nestes novos municípios e ampliar nossa área de atuação.





03

# *Estratégia de Sustentabilidade*

<b>Estratégia de sustentabilidade .....</b>	<b>20</b>
Compromisso com o pacto global e os ODS .....	25

# Nossa Estratégia de Sustentabilidade

No Sicredi, atuamos alinhados aos principais conceitos globais referentes ao Desenvolvimento Sustentável, gerando valor aos nossos associados, ao meio ambiente e à sociedade.

Por conta de nossa natureza cooperativa, desde a nossa constituição temos um olhar atento para nossos impactos. Essa preocupação foi materializada, em uma robusta estratégia de sustentabilidade, que incorpora as melhores práticas de gestão sobre o tema e está alicerçada em quatro pilares: econômico, social, ambiental e governança.

A expressão ESG (ambiental, social e governança, na sigla em inglês), busca demonstrar que a sobrevivência das organizações no longo prazo depende de elas gerarem valor, também, nesses três aspectos. Nossa estratégia incorpora a “visão ESG” do mercado, entendendo-a como a própria gestão para a sustentabilidade do negócio.

As três diretrizes estratégicas essenciais do Sicredi, que direcionam tudo que fazemos: Missão, Visão e Valores: descrevem as diretrizes que conduzem o nosso negócio e orientam na prática o nosso desenvolvimento.

Com base em nossas diretrizes, construímos os documentos e políticas sistêmicas que orientam nossa estratégia, tomada de decisão, operação e conduta.

A Política de Sustentabilidade estabelece os princípios e diretrizes que norteiam a tomada de decisão em todos os âmbitos do negócio e no relacionamento com as partes interessadas, com o objetivo de ampliar o nosso impacto positivo e reduzir o nosso impacto adverso.

Para nortear nossa estratégia de desenvolvimento sustentável, estabelecemos nossos direcionadores de sustentabilidade e temas focais.

Contamos com três direcionadores divididos em 12 temas focais, que são os temas materiais do Sicredi, ou seja, os temas mais relevantes para a sustentabilidade do Sicredi.



Difundir o cooperativismo e a sustentabilidade

Fortalecer nosso modelo de governança

Promover a inclusão e a diversidade



Promover a educação financeira



Oferecer soluções financeiras e não financeiras com impacto positivo econômico, social e ambiental



Garantir a gestão integrada de riscos



Promover a gestão ecoeficiente



Atuar com fornecedores e parceiros com gestão sustentável



Fomentar a economia local



Promover a inclusão financeira



Promover o desenvolvimento de pessoas

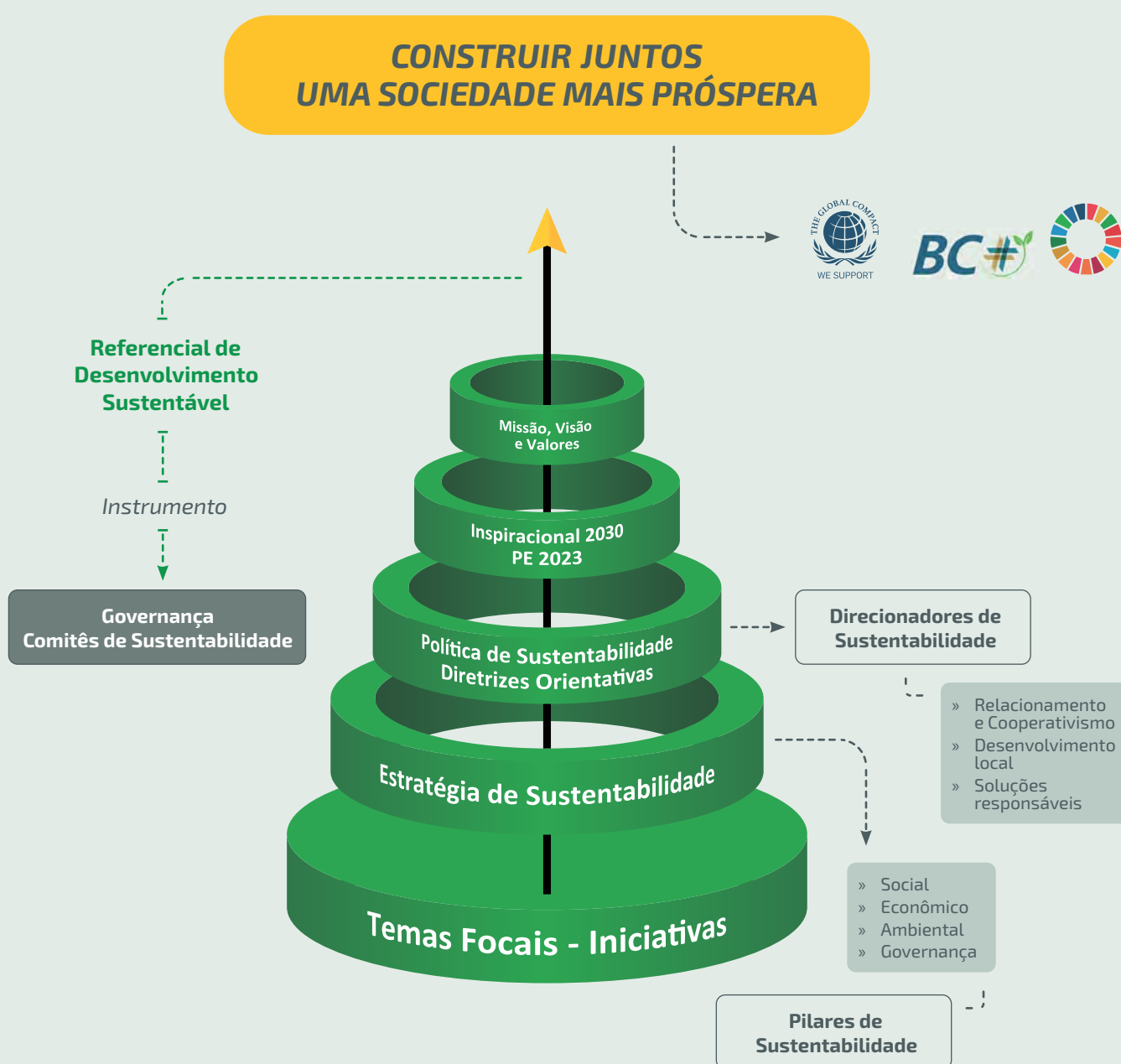


Contribuir para o desenvolvimento das comunidades



Para direcionar nossa Estratégia de Sustentabilidade e nos apoiar na evolução das pautas de sustentabilidade, contamos com o Referencial de Desenvolvimento Sustentável.

O Referencial é a base para a Medição de Impacto Positivo do Sicredi, trazendo indicadores que permitem mensurar o nosso desempenho em sustentabilidade nos níveis nacional, regional e local. O acompanhamento desses resultados pode nos ajudar a identificarmos pontos em que temos a oportunidade de avançar na agenda de Sustentabilidade.



# Compromisso com o Pacto Global e os ODS

Nossa estratégia de sustentabilidade é reforçada por meio de nossos compromissos externos, que conectam nossas diretrizes no tema às principais iniciativas globais na agenda de desenvolvimento sustentável.

Desde 2020, somos membros do Pacto Global, uma ação voluntária da Organização das Nações Unidas (ONU), que fornece princípios, diretrizes, informações e ferramentas

para a promoção do Desenvolvimento Sustentável e da Cidadania.

Ao integrar o Pacto Global também assumimos a responsabilidade de contribuir com os 17 Objetivos do Desenvolvimento Sustentável, traçados pela ONU para engajar organizações em metas como a erradicação da pobreza, o combate à mudança do clima e a preservação dos recursos naturais até 2030.



---

## DESTAQUES EM RELACIONAMENTO E COOPERATIVISMO

*BUSCA FORTALECER NOSSO MODELO  
DE NEGÓCIO DE FORMA SUSTENTÁVEL.*



### **Programa Crescer**

1320 associados formados

---



### **Programa Pertencer**

4 assembleias e 49 reuniões de núcleo  
realizadas

---

# 04

## *Relacionamento e Cooperativismo*

<b>Relacionamento e cooperativismo</b> .....	<b>27</b>
Difundir o cooperativismo e a sustentabilidade .....	28
Promover a inclusão .....	30

### ODS Relacionados



# Difundir o cooperativismo e a sustentabilidade



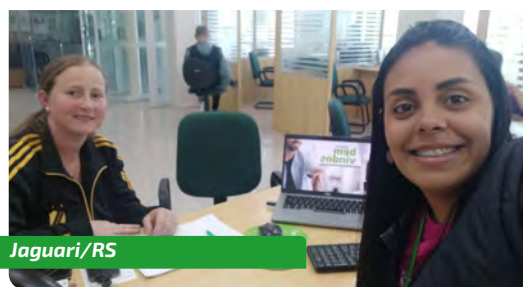
## 1320 associados formados!

Programa de educação cooperativa para os associados.

É através das formações do Crescer que a essência e propósito do cooperativismo são disseminados na sociedade, com o objetivo de formar cidadãos conscientes e apoiadores deste movimento.



Nova Esperança do Sul/RS



Jaguari/RS



Mata/RS



São Francisco de Assis/RS



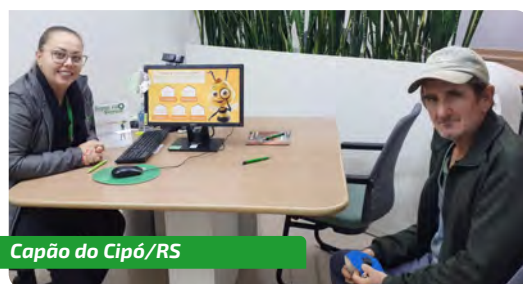
São Vicente do Sul/RS



Itacurubi/RS



Unistalda/RS



Capão do Cipó/RS





Santiago/RS - Centro



Santiago/RS - Paineiras



Juiz de Fora/MG



Barbacena/MG



Santos Dumont/MG



São João Nepomuceno/MG



Pequeri/MG



Matias Barbosa/MG

Registros de alguns dos momentos dos nossos colaboradores juntamente aos associados nos eventos do Programa Crescer promovidos pela nossa cooperativa.

# Promover a inclusão



O sentimento de pertencimento é de extrema importância para qualquer ambiente, principalmente no cooperativo. E nossos associados fazem a cooperação acontecer através da participação democrática: estamos juntos, crescemos juntos.

## Reuniões de Núcleo

Nesses encontros, foram apresentados os números das agências em seus respectivos núcleos para os associados, além de reforçar a importância da participação deles, os quais depositam muito além de recursos na cooperativa, mas sim a sua própria confiança.



Nova Esperança do Sul/RS



Santos Dumont/MG

## Assembleia Geral de Núcleos

No encontro geral, os números mostrados são os da cooperativa como um todo, além de serem explicados de forma transparente a todos os associados quais são os próximos passos da cooperativa, bem como em relação à expansão. Nessa etapa, cada associado pode exercer o seu papel de dono do negócio, no momento em que cada um dos itens deliberados são abertos à votação.



Assembleia Digital

## Assembleia Geral Ordinária

Nesta etapa os itens são transmitidos à votação dos coordenadores de núcleo, os quais também são informados de todos os números, planejamentos e projetos de expansão da cooperativa. Aqui, os representantes de seus núcleos também exercem o papel de votantes em cada um dos itens. Dessa forma, a cooperativa reforça o compromisso com a transparência e o crescimento da entidade como um todo.



Registros dos eventos realizados junto aos coordenadores de núcleo de nossa cooperativa.

---

DESTAQUES EM  
SOLUÇÕES RESPONSÁVEIS  
OPERAR DE MANEIRA SUSTENTÁVEL



**Cooperação**  
na Ponta do Lápis

---



**Economia verde**

---



**Finanças sustentáveis**

---

# 05

## Soluções Responsáveis

<b>Soluções responsáveis</b> .....	<b>32</b>
Promover a educação financeira .....	34
Economia verde .....	36

### ODS RELACIONADOS:





# Promover a educação financeira



*Incentivamos atitudes conscientes em relação ao dinheiro, oferecendo orientação e aconselhamento para que os nossos associados, colaboradores e comunidades possam fazer escolhas ponderadas, alinhadas ao seu bem-estar, com autonomia, independência e planejamento.*

## 4226 pessoas impactadas em mais de 80 ações!

Foi disponibilizado o ano todo ações para associados e não associados, intensificando-se com a participação na semana ENEF, no formato on line e presencial.

## Ações durante o ano de 2022



## Oficina Apontando o Lápis

A Oficina Apontando o Lápis é uma iniciativa criada especialmente a fim de trabalhar o tema Educação Financeira para a vida do colaborador, buscando gerar reflexões sobre a sua vida financeira e usando como instrumento o diálogo aberto e empático entre colegas.





## Semana ENEF

O envolvimento foi coletivo por parte de todas as nossas agências realizando encontros presenciais com a finalidade de fomentar o conhecimento a respeito da importância do controle financeiro.



## Economia verde

O Pacto Global é um movimento que engloba empresas que se responsabilizam em promover atitudes que reduzam o impacto ambiental causado pelas diversas atividades que exercem, e o Sicredi faz parte desse grupo.

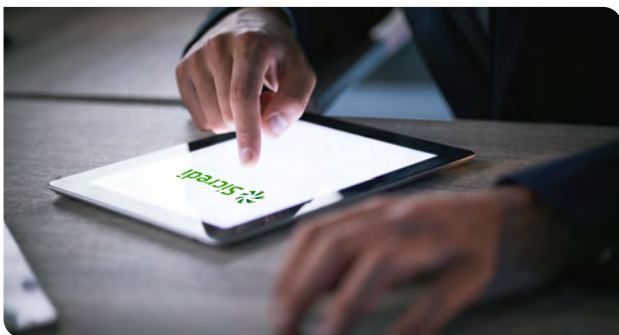
Por isso, sempre saímos na frente quando o assunto é preservação ambiental. Nosso portfólio de produtos e serviços disponibiliza o Crédito de Energias Renováveis, que visa garantir o acesso às placas solares.

Além de economizar muito na energia elétrica, estamos cuidando do nosso meio ambiente. No ano de 2022, foram mais de 600 operações de crédito em nossa cooperativa voltadas apenas à contratação de energia solar, totalizando um valor de 21 milhões de reais!



## Sustentabilidade e tecnologia

Assinatura de documentos com papel e caneta já está se tornando parte do passado, e essa inovação também está presente no nosso dia a dia. Com o portal de assinaturas eletrônicas, podemos realizar diversas atividades referentes à documentação de forma totalmente digital. No ano de 2022, foram assinados mais de 37 mil documentos através do portal de assinaturas eletrônicas. Isso corresponde à mais de 187 mil folhas de papel economizadas. É um impacto muito positivo para o meio ambiente, já que esse número pode ser traduzido em um total de 25 árvores salvas e 2,5 milhões de litros de água poupados!



# Desenvolvimento, segurança e apoio ao agronegócio

## Mais de 340 milhões de reais!

Esse foi o valor liberado em custeios e investimentos para as atividades agrícolas e pecuária a 3296 associados. Os recursos foram disponibilizados desde o pequeno até o grande produtor, em uma comunidade em que todos tem o seu papel e também suas necessidades atendidas sempre de acordo com o seu momento de vida. Dessa forma, mantemos um relacionamento sustentável, sempre vinculado ao nosso propósito de fazer a diferença na vida das pessoas.



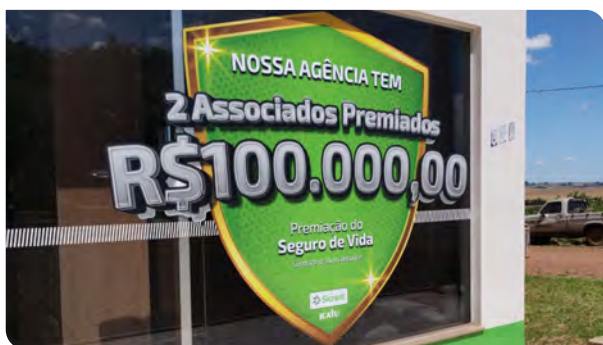
## Muito mais que segurança para nossos associados

Dentre nossos mais de 300 produtos e serviços, disponibilizamos a todos os nossos associados o Seguro de Vida, que vai muito além de apenas proteção com nossa seguradora parceira, a Icatu Seguros.

Todos que contratam nossos seguros de vida concorrem a sorteios mensais com valores que podem ir até 100 mil reais.

Em 2022, a Icatu sorteou no Sistema Sicredi um total de 172 associados, atingindo o valor de 6,9 milhões de reais. **Tivemos 5 associados sorteados em nossa cooperativa**, no valor total de 220 mil reais.

Em toda a história da parceria com a seguradora, já foram sorteados 47 associados apenas em nossa cooperativa, o que significa um valor de aproximadamente 1,7 milhões de reais!



## DESTAQUES EM DESENVOLVIMENTO LOCAL

PROMOVER TRANSFORMAÇÕES POSITIVAS NAS  
LOCALIDADES ONDE ESTAMOS PRESENTES.



**Investimento social**



**Programa União Faz a Vida**



**Dia C**



**Somos diferentes**



# 06

## *Desenvolvimento Local*

<b>Desenvolvimento local</b> .....	<b>39</b>
Fomentar os investimentos .....	40
Promover a inclusão financeira .....	41
Contribuir para o desenvolvimento das comunidades .....	42
Atitudes simples movem o mundo .....	44
Compromisso com a comunidade através do fundo social ...	45
Muito mais que uma instituição financeira .....	46
Resultado de um relacionamento sustentável simples, .....	47
próximo e ativo	

### ODS RELACIONADOS:



# Fomentar os investimentos



## Sicredi **INSIDE** *investimentos*

Em Minas Gerais, realizamos o Sicredi Inside Investimentos, um evento mais de 40 associados potenciais e também já investidores, aproveitando o momento para disseminarmos ainda mais o Sicredi em território de expansão, além de assuntos diretamente relacionados com toda a gama disponível de investimentos do Sicredi, bem como um jantar com networking envolvendo associados e assessores de investimentos da nossa cooperativa.

Evento contou com a presença dos nossos assessores de investimentos, colaboradores capacitados para atender aos mais altos níveis de associados investidores do mercado.





# Promover a inclusão financeira



Com o intuito de fazer a diferença, o Sicredi fortaleceu a parceria junto com a AME - Associação Mulher Empreendedora e o SEBRAE-RS, e deu início ao Prosperar Com Elas, um programa de incentivo e apoio ao empreendedorismo feminino, que auxilia com uma participação próxima e cooperativa através de workshops e consultorias, para que sejam cada vez mais protagonistas, trazendo benefícios a todas as envolvidas, tanto em suas finanças pessoais como profissionais.



## Workshop

Um dos eventos realizados através da parceria entre as três entidades, com a presença da lista completa das empreendedoras selecionadas para estarem alavancando sua carreira profissional.

## Time colaborativo

Equipe que fez parte do início do projeto, formada por colaboradores da nossa cooperativa, tanto de agência como superintendência regional, consultores do SEBRAE e diretoras da AME.

# Contribuir para o desenvolvimento das comunidades



O Programa União Faz a Vida existe desde 1995, e por meio da educação cooperativa, desenvolve os princípios de cooperação e cidadania para crianças e jovens brasileiros, mudando assim a vida deles, de suas famílias e comunidades. A iniciativa começou na cidade de Santo Cristo, no Rio Grande do Sul.

*Buscamos fortalecer as relações com a comunidade, gerando vínculos de confiança e reciprocidade, através de ações estruturadas de investimento social privado que levem em conta as necessidades locais, alinhadas à marca, aos princípios e valores do cooperativismo e a Cidadania Corporativa.*

**8658**

crianças e adolescentes  
participantes do PUFV

**09 municípios**

com a implantação  
do Programa União Faz a Vida



### Mostras Pedagógicas

No encerramento do ano, foram realizadas as mostras pedagógicas de todos os projetos relacionados com o PUFV nas escolas em que o programa está presente. Contamos com a presença também de autoridades de MG, em uma visita com a intenção de implementar o PUFV também em território mineiro.



### Encontros de coordenadoras do PUFV

Momentos de planejamento das atividades do PUFV, seguidos de avaliações do que vem sendo realizado e, posteriormente, ocorre o encerramento do ano, com dois encerramentos composto pelos coordenadores e assessores pedagógicos.



### Contratos assinados

Dos 9 municípios que temos a parceria firmada no RS, todos eles renovaram os contratos no ano de 2022 para os próximos 3 anos seguintes. Isso evidencia o compromisso de toda a comunidade envolvida em prol da educação.



### Programa Educa+Coop

Fórum executado de forma online com profissionais renomados contratados pela cooperativa, no qual atende a toda a rede de professores e convidados, sendo mais de 700 pessoas participando desse evento.



# Atitudes simples movem o mundo



## **21 ações, 1.122 voluntários e mais de 9.000 pessoas impactadas!**

Com abrangência nacional, o Dia C tem como tema "Atitudes simples movem o mundo".

O objetivo é incentivar iniciativas de responsabilidade social nas comunidades em que as cooperativas estão inseridas, por meio de ações voluntárias.

Em todas nossas agências, com foco nas ODS e voluntariado, foram realizadas ações como: tarde de lanches e brincadeiras em escolas, dia do asilo com salão de beleza, almoço e baile, doação de sangue, arrecadação de pantufas, alimentos, roupas, brinquedos, jogos, revitalização de canteiros das cidades e muito mais.



# Compromisso com a comunidade através do Fundo Social



Através do Fundo Social, nossa cooperativa estimulou em 2022, o desenvolvimento sustentável nas cidades da nossa área de atuação, gerando benefícios sociais e econômicos para toda a comunidade.

Os recursos desse fundo foram destinado a atender as ações sociais voltadas a esses pilares de desenvolvimento:

- Educação
- Saúde
- Sustentabilidade
- Inclusão Social
- Empreendedorismo e inovação

**Ao todo, foram realizados 85 projetos e investidos mais de 470 mil reais investidos pela cooperativa, que dobraram de valor pelas ações que foram desenvolvidas através das contrapartidas!**



# Promover o desenvolvimento das pessoas

Nossos colaboradores fazem parte das comunidades onde atuamos e, ao mesmo tempo, são responsáveis pelo relacionamento próximo e humano. Ao investir em sua educação e formação, fortalecemos o desenvolvimento local tanto por melhorar nossa capacidade de atender às demandas locais, quanto por fortalecer o capital humano da região. Nossa cooperativa incentivou a participação em diferentes cursos, congressos e seminários aos nossos 260 colaboradores.



Expogestão: evento aconteceu em Joinville-SC, apresentando uma diversificada seleção de temas e palestrantes, baseados nos cenários atuais.



Intercâmbio: troca de experiências e culturas entre as agências do Vale do Jaguari/RS e Zona da Mata/MG

Quanto a expansão para Minas Gerais, quatro novas equipes foram formadas para as agências de Mathias Barbosa, Carandaí, Lima Duarte e Bicas através do intercâmbio entre os estados, com o objetivo de trocar experiências e aprendizado de culturas entre as agências do Vale do Jaguari/RS e as agências da Zona da Mata/MG.

Foram mais de 16 eventos com investimento em educação profissional, dentre eles o Mais Sicredi, Escola Agro, Prevenção a Fraudes, Design Thinking, Expogestão, TDC Future, ESPM e HSM+2022.

Com a finalidade de manter sempre as equipes alinhadas ao propósito, a cooperativa oportunizou a todos os gestores o evento Laboratório de Líderes, no qual os gerentes de agências e também das áreas da superintendência regional vivenciaram momentos de maior consciência nas relações, troca de práticas e maturidade gerencial com o apoio de consultoria especializada.



## 50% de efetivação

de estagiários e 33% de jovens aprendizes promovidos a estagiários



## 8 participantes

do Programa Estrelar. 50% dos participantes já estão atuando em cargos de liderança na empresa.



## 260 colaboradores

na cooperativa



# Resultado de um relacionamento sustentável simples, próximo e ativo

Como instituição financeira cooperativa, podemos oferecer tudo o que um banco tradicional oferece e ainda muito mais, além de contribuirmos para a economia da região em que atuamos. Confira abaixo as principais diferenças entre o Sicredi e uma instituição financeira tradicional:

## Cooperativa Sicredi

- Tem associados
- Distribuição de resultados proporcionais à utilização de produtos e serviços
- Utilização dos produtos e serviços já é condição básica para ser sócio
- Controle democrático, onde uma pessoa equivale a um voto
- Os resultados financeiros da cooperativa permanecem no comércio da sua área de atuação

## Banco tradicional

- Tem clientes
- Distribuição de resultados proporcionais ao capital investido
- Utilização dos produtos e serviços não é condição básica para ser sócio
- Controle exercido a partir da participação no Capital Social
- Os lucros são destinados aos acionistas que, por vezes, não estão estabelecidos na área de atuação

Nos últimos 11 anos, foram distribuídos mais de 55 milhões de reais em juros ao capital a todos os nossos associados.

Mensalmente, o Sicredi realiza uma pesquisa de satisfação, por telefone, com seus associados, com o objetivo de mensurar o nível de satisfação quanto ao atendimento recebido, produtos e serviços a fim de promover melhorias constantes. Essas pesquisas são sigilosas e realizadas aos associados que fazem parte do quadro social da cooperativa por mais de 3 meses.

Nossa cooperativa atingiu

**82,3%**  
de satisfação



Estamos na zona de excelência!

