

# Relatório Anual 2024

**Sicredi Aliança RS/SC/ES**





# Sumário

|  |           |
|--|-----------|
| <b>Mensagem da Liderança</b>   | <b>04</b> |
| <b>Nossa essência cooperativista</b>                                   | <b>08</b> |
| A essência do cooperativismo   | 10        |
| Presença nacional, atuação local                                       | 16        |
| <b>Nossa cooperativa/nossa central</b>                                 | <b>17</b> |
| Perfil   | 18        |
| <b>Estratégia de Sustentabilidade</b>                                  | <b>20</b> |
| Nossa estratégia de sustentabilidade                                   | 22        |
| Referencial de Desenvolvimento Sustentável                             | 24        |
| Destaques 2024   | 26        |
| <b>Relacionamento e Cooperativismo</b>                                 | <b>38</b> |
| Difundir o cooperativismo e a sustentabilidade                         | 40        |
| Fortalecer nosso modelo de governança                                  | 41        |
| Assembleia e reuniões 2024   | 42        |
| <b>Soluções Responsáveis</b>   | <b>44</b> |
| Promover a educação financeira   | 46        |
| Oferecer soluções financeiras e não financeiras com impacto positivo   | 49        |
| Garantir a gestão integrada de riscos sociais, ambientais e climáticos | 52        |
| Promover a gestão ecoeficiente   | 52        |
| Atuar com fornecedores e parceiros com gestão sustentável              | 53        |
| <b>Desenvolvimento Local</b>   | <b>54</b> |
| Fomentar a economia local  | 56        |
| Promover a inclusão financeira   | 57        |
| Promover o desenvolvimento de pessoas                                  | 58        |
| Contribuir para o desenvolvimento das comunidades                      | 60        |
| <b>Demonstrações Financeiras</b>                                       | <b>70</b> |

# Mensagem da Liderança

## **Uma cooperativa preparada para os desafios**

Com mais de 120 anos de história, o sistema cooperativo de crédito tem demonstrado, a cada ano, como suas bases são sólidas e como está preparado para os desafios impostos pelos novos tempos. Em 2024, isso não foi diferente. Vivemos um ano desafiador, principalmente pelas questões climáticas no Rio Grande do Sul, que acabaram impactando em vários setores da economia, no campo e na cidade. Mesmo assim, a Sicredi Aliança RS/SC/ES alcançou os objetivos do planejamento, superando a meta de crescimento e ampliando sua base de associados nos três estados de atuação.

Num cenário desafiador é que percebemos o quanto a presença do sistema cooperativo faz a diferença para as comunidades. Quem se associa e investe no Sicredi sabe que o retorno é coletivo, pois os recursos são revertidos na própria comunidade, estimulando o círculo virtuoso do cooperativismo. Somente no ano passado, na base de atuação da Sicredi Aliança, são mais de 32 mil pessoas que decidiram fazer parte de uma cooperativa de crédito, como verdadeiros donos do negócio.

Em 2024, além de fortalecer a nossa atuação no Rio Grande do Sul, onde já

estamos presentes há mais de 40 anos, a Sicredi Aliança também deu sequência ao planejamento nos estados de Santa Catarina, com reformas e melhorias de unidades já existentes, e no Espírito Santo, com a inauguração de novas agências. O propósito nos três estados é o mesmo: estar cada vez mais próximo ao associado, oferecendo as soluções de atendimento que mais se encaixam no seu perfil, sejam elas físicas e/ou digitais.

E para fazer toda essa engrenagem girar e bem atender nossos mais de 149 mil associados, contamos com o talento e dedicação de uma equipe de 685 colaboradores. Todos são treinados e qualificados periodicamente, iniciando pela integração junto à Sede Administrativa em Marau (RS), onde têm a oportunidade de vivenciar de perto a nossa cultura. Em 2024, destaque para a viagem internacional, que oportunizou a um grupo de colaboradores uma qualificação diferenciada na Europa, em instituições como a Universidade Católica de Lisboa, em Portugal, cidades de Zurique e Lucerna, e a famosa região de Interlaken, na Suíça.

Nossos colaboradores, que estão sempre prontos para bem atender nossos associados, também são muito próximos da comunidade. Exemplo disso foi a atuação, durante as enchentes que atingiram o Rio Grande do Sul, em maio. Embora as áreas atingidas ficassem fora da base da atuação da Sicredi Aliança, 157 colaboradores

da cooperativa se mobilizaram para ajudar outras cidades e regiões. Todos foram liberados das atividades na cooperativa durante a semana para que pudessem atuar junto aos centros de distribuição de donativos, na seleção e organização dos itens, bem como limpeza das áreas atingidas.

Mas a presença da cooperativa junto à comunidade dos três estados foi ainda muito maior. Somente os recursos do Fundo Social superaram R\$ 1,3 milhão para projetos e entidades do Rio Grande do Sul, Santa Catarina e Espírito Santo. Este valor permitiu o investimento em mais de 119 projetos sociais, beneficiando milhares de pessoas. Além disso, ampliamos o número de escolas participantes do Programa A União faz a Vida, ratificando nosso compromisso com a educação e com as comunidades nas quais estamos inseridos.

Enfim, o ano de 2024 nos deixa grandes aprendizados. Um deles é que precisamos estar sempre preparados para os desafios. Que juntos, somos mais fortes e vamos mais longe, sempre movidos pelo espírito da cooperação e pelos princípios e valores que norteiam a nossa caminhada. Nosso propósito é seguir ampliando a presença do Sicredi e contribuir, cada vez mais, para o desenvolvimento das comunidades onde atuamos.



**Ivo Miri Brugnara**

PRESIDENTE DA SICREDI ALIANÇA RS/SC/ES

## **Seguimos juntos, fazendo a diferença**

O crescimento do Sistema Sicredi em todo o Brasil nos inspira e nos motiva. Afinal, um modelo de negócio com mais de 120 anos de história e presente nas 26 unidades da Federação e no Distrito Federal, alcança marcas expressivas a cada ano: são 8,5 milhões de associados, 2,8 mil agências e 45 mil colaboradores.

A Sicredi Aliança RS/SC/ES, com atuação no Rio Grande do Sul, Santa Catarina e Espírito Santo, consolida-se como uma das maiores cooperativas do Sistema Sicredi, fechando 2024 com 149 mil associados, 32 mil a mais em relação a 2023, representando um crescimento de 28,3% no período.

Com mais de 43 anos de história, nossa cooperativa vem conquistando seu espaço e ganhando mais relevância através da sustentabilidade dos seus negócios, possibilitando resultados positivos na vida dos seus associados e no desenvolvimento das comunidades onde atua. Tudo isso consolida ainda mais o espírito cooperativista, o nosso propósito e a vontade de fazer a diferença.

O ano de 2024 foi muito positivo para a Sicredi Aliança. Tivemos um crescimento expressivo de novos associados nos três estados. Também crescemos acima da média do mercado na carteira de crédito e nos depósitos, o que demonstra a confiança dos associados em nosso trabalho.

Mesmo em um cenário desafiador, conseguimos identificar oportunidades e oferecer soluções financeiras que atenderam às necessidades dos associados, sempre com foco no relacionamento próximo e no fortalecimento da cooperação. Neste contexto, seguimos com a expansão no Espírito Santo e qualificamos ainda mais as estruturas físicas no Sul.

Além das novas agências inauguradas em solo capixaba, ainda realizamos grandes investimentos em agências antigas em Santa Catarina e Rio Grande do Sul, ratificando o compromisso da cooperativa de não olhar somente para os novos mercados, mas também qualificando e melhorando ainda mais o atendimento dos mercados já existentes.

Ao longo de todo o ano, o preparo e qualificação da nossa equipe de colaboradores foram fundamentais para que alcançássemos os nossos objetivos. Mais uma vez, demos um passo importante em treinamentos de qualificação, preparação e horas de capacitação voltados ao público interno. Exemplo disso, foi a formação dos gestores, pela Nortus, iniciada em 2024 e que será concluída em 2025. Dentro do contexto de busca de conhecimento, devemos destacar a viagem internacional proporcionada a um grupo de colaboradores.

Internamente, ainda adequamos nossas estruturas e implementamos um modelo de gestão ainda mais alinhado aos objetivos da cooperativa. Criamos a Diretoria de Negócios, com o propósito de focar e preparar as estruturas para as oportunidades de crescimento e expansão.

Neste processo, também implementamos



**Andrigo Vanz**  
DIRETOR DE OPERAÇÕES

**Cristiano Piano**  
DIRETOR EXECUTIVO

**Junior Augusto Lenhardt**  
DIRETOR DE NEGÓCIOS

um novo modelo de gestão na construção do Planejamento Estratégico e evoluímos a metodologia, com o envolvimento de todos os nossos colaboradores. Todos tiveram a oportunidade de opinar, de se aprofundar e de colaborar para o desenho dos objetivos, com base em dados, informações e detalhes que permitem o embasamento da construção. Nossa expectativa é que resultado deste processo seja percebido nos próximos anos, com um grande engajamento coletivo na aplicação das propostas.

A partir das evoluções estruturais, tivemos avanços consideráveis na qualidade das análises de crédito, nos canais de suporte e nos tempos de retorno. Avançamos muito em automações e simplificações de processos, inclusive, finalizamos o ano de 2024 prototipando uma IA da própria cooperativa para avaliação de limites de cartão.

Fruto de um grande trabalho de equipe, concluímos 2024 com crescimento dos resultados operacional e líquido, mesmo diante de um ano de bastante trabalho e muito desafiador sob o ponto de vista de mercado, principalmente em virtude da taxa de inadimplência. Abrimos agências, reformamos estruturas, melhoramos a nossa performance e a nossa eficiência. Tudo isso gerou um crescimento de 26,4% em ativos em relação a 2023, o que demonstra a solidez da cooperativa e o compromisso com associados, conselheiros, colaboradores e comunidade.

Esses resultados só foram possíveis graças ao empenho de nossas equipes e ao compromisso em contribuir para o crescimento das pessoas e das comunidades. Estamos muito satisfeitos com os avanços de 2024 e prontos para continuar crescendo juntos no próximo ano.

## CAPÍTULO 1



Helena Oliveira e Orlando Pires - Colaboradores do RS

# Nossa essência cooperativista

*A essência do cooperativismo*

---

**10**

*Presença nacional, atuação local*

---

**16**

# A Essência do Cooperativismo



*Dienifer Cardoso, Robson Marques e Natalia Bueno – Colaboradores de SC*

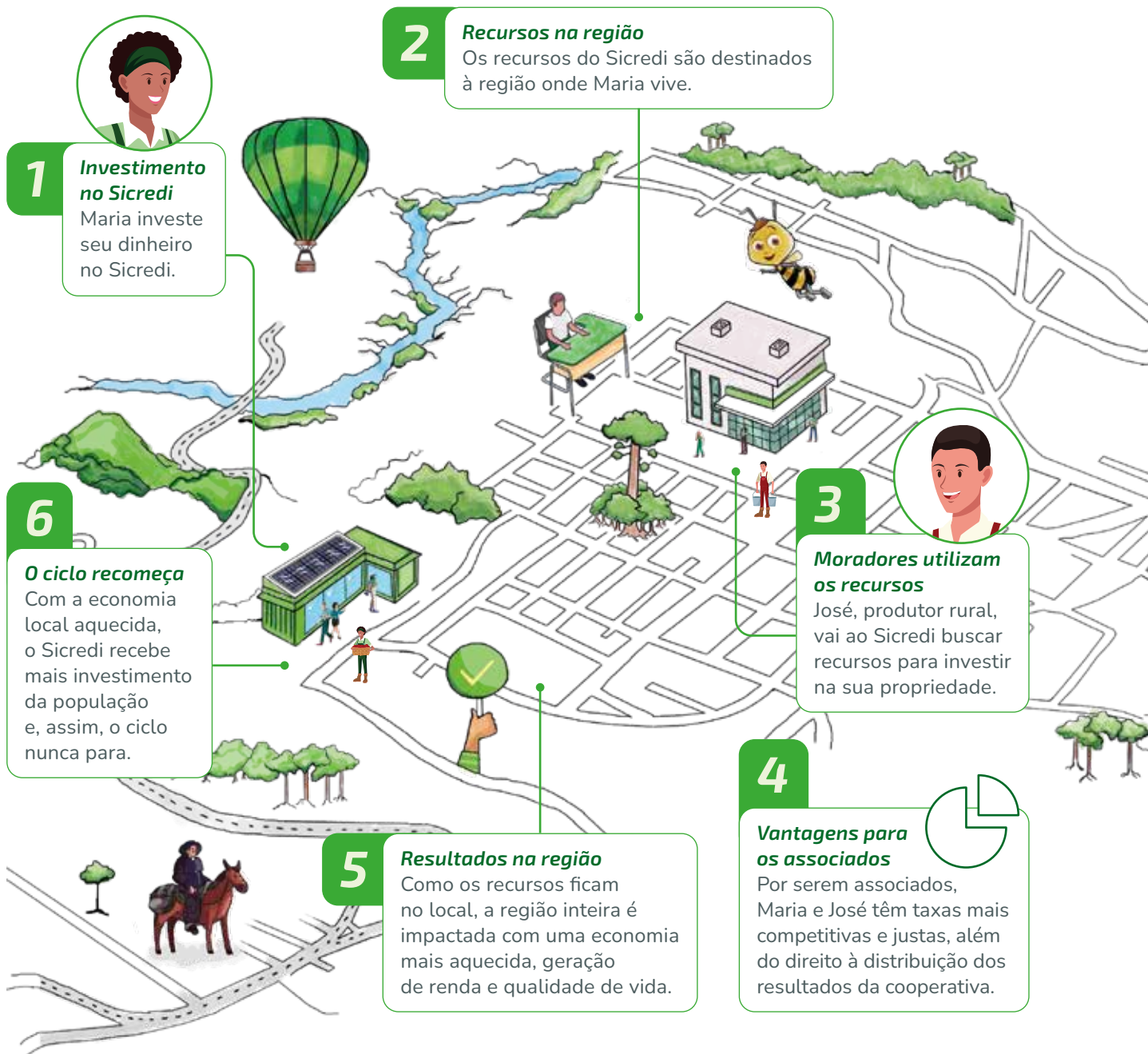
Somos o Sicredi, uma instituição financeira cooperativa que há mais de 120 anos gera impactos positivos - ambientais, econômicos e sociais - aos nossos associados e sociedade, a partir de soluções financeiras e não financeiras.

Nosso modelo de negócios é baseado na livre adesão, com uma gestão democrática e participativa. Atuamos com o propósito de construir, juntos, uma sociedade mais próspera, promovendo o desenvolvimento econômico e a preservação dos recursos naturais.

A partir da nossa atuação, criamos um círculo virtuoso do cooperativismo. Ao unirmos forças na nossa cooperativa de crédito, estamos criando um relacionamento cada vez mais próximo, promovendo o desenvolvimento local e tornando a vida de cada pessoa mais cooperativa, simplificada e próspera.

## O Símbolo do Cooperativismo





*O círculo virtuoso funciona de maneira simples e eficaz. É como uma roda que gira e traz benefícios para todos os envolvidos.*

### **Cooperativa e associados**

Os associados são pessoas que se unem à nossa cooperativa de crédito e, nessa parceria, passam a ser donos do negócio, podendo ter voz ativa e poder de decisão.

### **Investimento na cooperativa e recursos na região**

Os associados investem e poupam dinheiro em nossa cooperativa, contribuindo para que possamos oferecer recursos para as pessoas e negócios das regiões onde estamos inseridos.

### **Distribuição de recursos**

Esses recursos podem ser utilizados para comprar uma casa, abrir um negócio ou pagar a faculdade, por exemplo, levando em consideração as necessidades e perfil financeiro de cada associado.

### **Economia em movimento**

Os recursos utilizados para comprar, produzir e empreender não ficam parados: eles circulam na região, impulsionando a economia local. Com isso, mais empregos e serviços são criados, gerando renda e oportunidades para todos.

### **Resultados positivos compartilhados**

À medida que os associados utilizam os serviços da cooperativa, resultados positivos são gerados e compartilhados com eles, seja por meio da distribuição de lucros ou por investimentos na própria cooperativa.

### **Crescimento conjunto**

Com melhores resultados, nossa cooperativa tem condições de oferecer taxas justas e competitivas, permitindo que outras pessoas também tenham a possibilidade de realizarem seus sonhos, além de também terem direito à distribuição de resultados.

*Ao contribuir com a prosperidade conjunta de todos os envolvidos nesse ciclo, entendemos a importância da nossa atuação para promover o desenvolvimento local e melhorar a qualidade de vida das comunidades. Por isso, seguimos motivados a impactar positivamente a sociedade a partir do círculo virtuoso do cooperativismo.*



Marcos Decothe  
Colaborador da Agência de Rio Novo do Sul/ES

# Nossos Norteadores

## Missão

Somos um sistema cooperativo que valoriza as pessoas e promove o desenvolvimento local de forma sustentável.

## Visão

Ser reconhecida como instituição financeira cooperativa com excelência em relacionamento e soluções que beneficiam nossos associados e a sociedade.

## Valores

### COOPERAÇÃO

#### *A cooperação está na nossa essência*

A natureza cooperativa do negócio é o que nos faz capazes de alcançar o máximo do nosso potencial. Nossa escolha é sempre por cooperar, porque o todo é maior do que a soma das partes.

### ATUAÇÃO SISTÊMICA

#### *Atuação sistêmica é a nossa força*

A atuação sistêmica é a forma como nos estruturamos, reconhecemo-nos e como guiamos o nosso funcionamento: o todo funciona quando cada parte desempenha, de forma coordenada, o seu papel. O sistema nos torna sólidos, e a solidariedade nos torna fortes.

### PESSOAS NO CENTRO

#### *Interesse genuíno nas pessoas está em nosso coração*

Somos movidos pelo interesse genuíno nas pessoas. Queremos verdadeiramente entender as diferentes realidades e desafios das pessoas para oferecer a solução ideal – das pessoas colaboradoras aos associados, dos associados à comunidade. Acreditamos em uma cultura de trabalho humanizada e inclusiva, com orgulho pelo que fazemos juntos. E projetamos isso para fora, proporcionando a melhor experiência cooperativa para o associado.



Gabriela Oliveira e Elias Zanella - Colaboradores do RS

## **EVOLUÇÃO CONSTANTE**

### ***Evolução constante é nossa mentalidade***

Entendemos o dinamismo do mercado e das relações. Por isso, temos um olhar curioso e nos adaptamos a cada novo movimento evolutivo, criando oportunidades para melhorar, sempre. Incentivamos o empreendedorismo e aprendizado contínuo, em um modelo de cooperativismo renovado, que seja relevante para os associados e a sociedade e que cresça com eles.

## **DESENVOLVIMENTO LOCAL**

### ***Desenvolvimento local é o que nos move***

Acreditamos que, como protagonistas do desenvolvimento local e sustentável, as decisões do nosso dia a dia reverberam um impacto positivo em cada região em que atuamos. A crença em proporcionar qualidade de vida para todos nos permite amplificar o efeito do nosso trabalho.

## **ÉTICA**

### ***Ética rege nosso pensamento e atuação***

A ética faz parte do nosso jeito de ser, pensar e atuar. É inegociável e presente a cada tomada de decisão. Regula nossos comportamentos individuais e coletivos, priorizando o respeito a todos, dentro e fora do Sistema. Norteia nossas relações interna e externamente, com associados, parceiros e comunidade.

## **TRANSPARÊNCIA**

### ***Transparência alimenta nossas relações***

Com transparência, estabelecemos vínculos sólidos e relação de confiança com as pessoas que fazem parte do nosso sistema. É por meio da confiança que realizamos as transformações profundas na sociedade.

# Presença nacional, atuação local



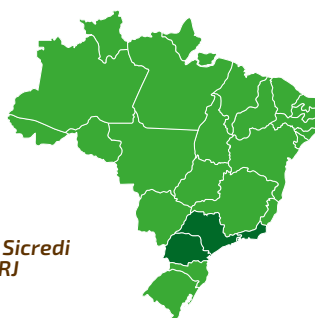
Pensamos globalmente e agimos localmente. Em nosso modelo de atuação sistêmico, contamos com mais de 104 cooperativas espalhadas por todos os estados brasileiros, que somam aproximadamente 2,7 mil pontos de atendimento e cerca de 45 mil pessoas colaboradoras, com capacidade para atender mais de 8,5 milhões de associados.

Todas as nossas cooperativas são filiadas a uma das cinco centrais regionais, que são acionistas do Conselho de Administração da SicrediPar, holding que coordena, junto das próprias cooperativas, as decisões estratégicas do Sistema. Além disso, contam ainda com o apoio técnico e estratégico do Centro Administrativo Sicredi, garantindo tecnologia, segurança e solidez financeira.

**Central Sicredi  
Centro Norte**



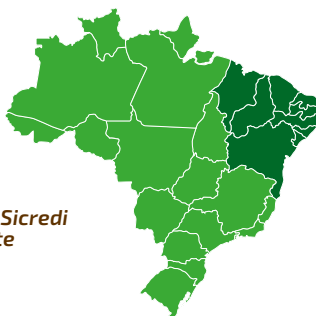
**Central Sicredi  
PR/SP/RJ**



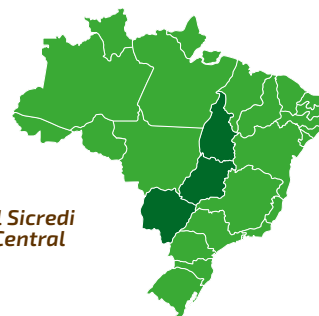
**Central Sicredi  
Sul-Sudeste**



**Central Sicredi  
Nordeste**



**Central Sicredi  
Brasil Central**



## CAPÍTULO 2



Sede Administrativa Sicredi Aliança RS/SC/ES

# Nossa cooperativa

## Sicredi Aliança RS/SC/ES

Perfil

---

# 18

# Perfil

## Sicredi Aliança: cooperação e prosperidade

Cooperação e prosperidade resumem a história de 43 anos da Sicredi Aliança RS/SC/ES, que transforma positivamente a vida dos associados e das comunidades em que atua. Somos parte integrante das 104 cooperativas do Sicredi, seguindo pela rede de apoio que oferece soluções financeiras responsáveis e sustentáveis, com o olhar voltado para a qualidade de vida e para uma **sociedade mais próspera**.

Em 2024, a Sicredi Aliança RS/SC/ES completou 43 anos de história, com uma trajetória que iniciou em **31 de agosto de 1981, em Marau, no Rio Grande do Sul**, pelas mãos de **21 idealizadores**. Com a sede Administrativa em Marau, a cooperativa abrange 11 municípios do Rio Grande do Sul, 17 de Santa Catarina e outros 19 do Espírito Santo. São **mais de 149 mil associados**, com uma equipe de **685 colaboradores**.



Jessica Neumann – Caixa da Agência  
Sicredi Santa Maria de Jetibá/ES



**149**  
mil associados



Possui  
**685**  
Colaboradores

**Mulheres:**  
429 (63%)

**Homens:**  
256 (37%)

Total de lideranças **95**  
Mulheres em cargo de liderança **48%**



R\$  
**5,2**  
bilhões  
de Ativos  
Totais



R\$  
**3,5**  
bilhões de  
Créditos  
Totais\*

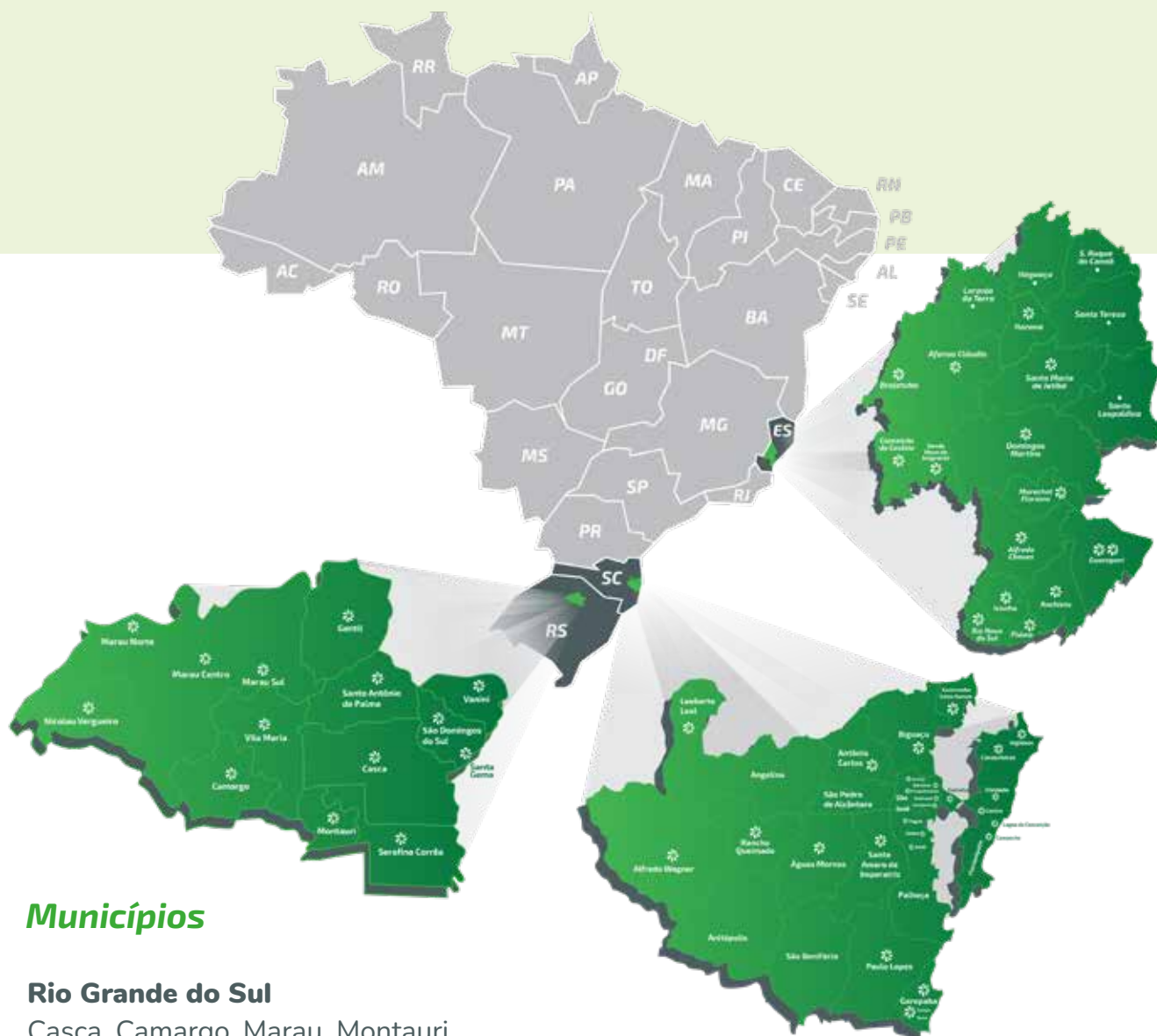


R\$  
**482**  
milhões de  
Patrimônio  
Líquido



R\$  
**92**  
milhões de  
Resultado

\*Créditos Totais: Composto por crédito comercial + crédito rural + direcionados, coobrigações, imobiliário e CPR.



## Municípios

### Rio Grande do Sul

Casca, Camargo, Marau, Montauri, Nicolau Vergueiro, Gentil, Santo Antônio do Palma, Serafina Corrêa, São Domingos do Sul, Vanini e Vila Maria.

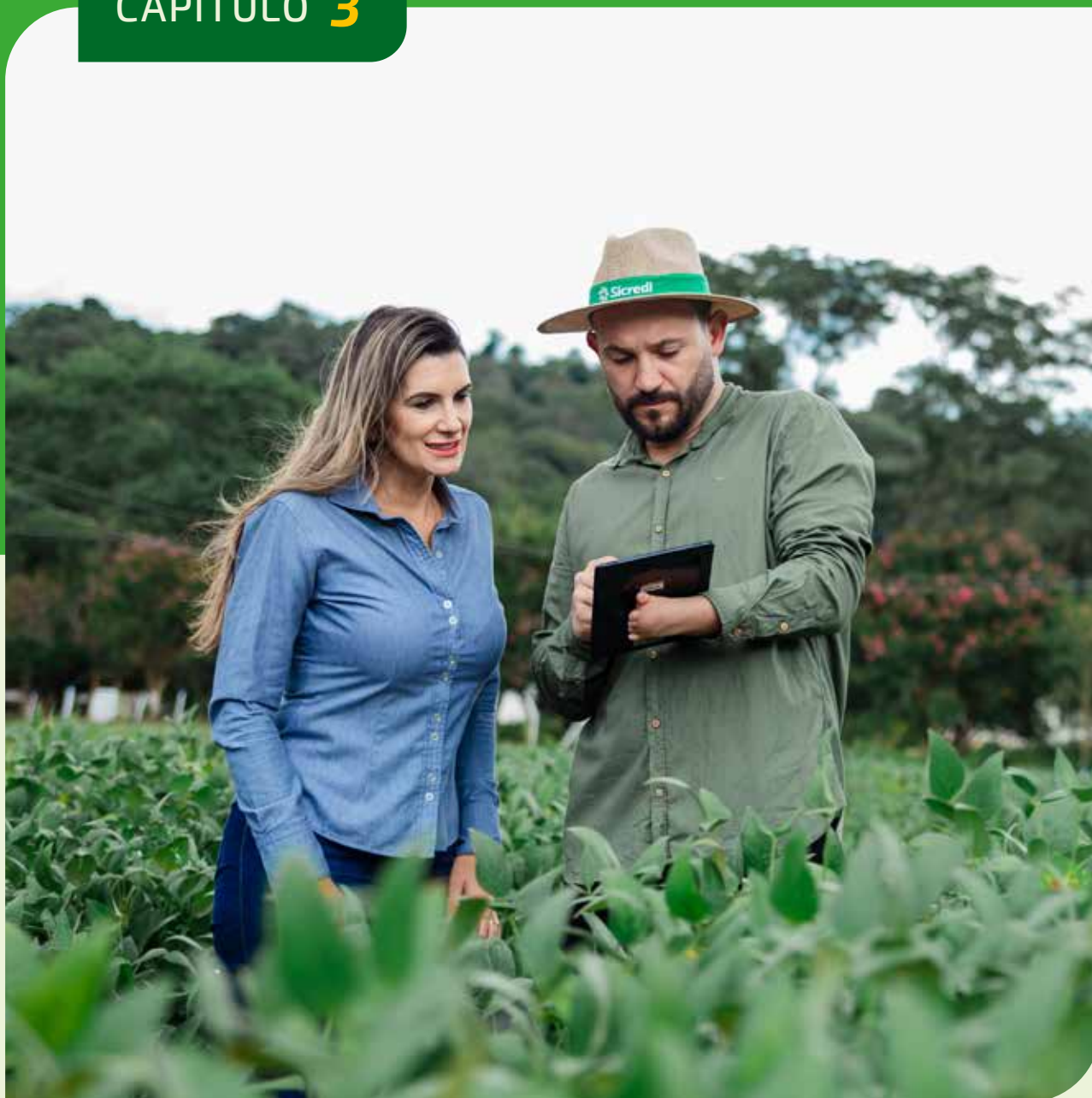
### Santa Catarina

Florianópolis, São José, Leoberto Leal, Palhoça, Santo Amaro da Imperatriz, Antônio Carlos, Alfredo Wagner, Biguaçu, Rancho Queimado, Angelina, São Pedro de Alcântara, Governador Celso Ramos, Águas Mornas, Anitápolis, Garopaba, Paulo Lopes e São Bonifácio.

### Espírito Santo

Itaguaçu, São Roque do Canaã, Laranja da Terra, Itarana, Santa Teresa, Afonso Cláudio, Santa Maria de Jetibá, Santa Leopoldina, Brejetuba, Conceição do Castelo, Venda Nova do Imigrante, Domingos Martins, Marechal Floriano, Alfredo Chaves, Guarapari, Iconha, Anchieta, Piúma e Rio Novo do Sul.

## CAPÍTULO 3



Carina Cuchi e Luis Gustavo Danieli - Colaboradores do RS

# *Estratégia de sustentabilidade*

## *Nossa estratégia de sustentabilidade*

---

**22**

## *Referencial de Desenvolvimento Sustentável*

---

**24**

## *Destaques 2024*

---

**26**

# Nossa estratégia de sustentabilidade

Como um Sistema cooperativo, dedicamos especial atenção aos resultados gerados por nossas operações, especialmente aos impactos positivos promovidos para nossos associados, para o meio ambiente e para a comunidade.

Para tanto, além de nossos norteadores estratégicos — Missão, Visão e Valores, que orientam a condução do negócio — dispomos de uma sólida Estratégia de Sustentabilidade que orienta a nossa atuação, integrando as melhores práticas de gestão do mercado. Pautada nos pilares Ambiental, Social e Econômico, a estratégia demonstra o nosso foco na sustentabilidade e na longevidade do nosso negócio.

Como parte da nossa Estratégia de Sustentabilidade, estabelecemos direcionadores e temas focais, que norteiam nosso planejamento e ação para onde podemos, de fato, gerar impacto positivo.

Nossos três direcionadores de Governança – Relacionamento e Cooperativismo, Soluções Responsáveis e Desenvolvimento Local – são divididos em 12 temas focais, que são as temáticas mais relevantes para a nossa sustentabilidade, onde devemos focar nossos esforços a fim de promover o crescimento sustentável do negócio.



Ponto de abastecimento de veículos elétricos Agência Marau Norte



Com base nos temas focais, construímos os documentos e políticas sistêmicas que orientam nossa estratégia, tomada de decisão, operação e conduta.

A nossa Política de Sustentabilidade estabelece a governança para a sustentabilidade e os princípios e diretrizes aplicáveis a todos os níveis e entidades do Sistema, norteando a tomada de decisão na condução de negócios, atividades, processos e na relação com nossas partes interessadas.

# Referencial de Desenvolvimento Sustentável

Com o objetivo de conectar todos os pontos de nossa Estratégia de Sustentabilidade e oferecer um direcionamento institucional para apoiar as cooperativas a se tornarem protagonistas no desenvolvimento local e sustentável, criamos nosso Referencial de Desenvolvimento Sustentável. Por meio da ferramenta, mensuramos iniciativas, programas e ações desenvolvidas de maneira sistêmica, que promovem impacto positivo relacionado à sustentabilidade. A partir da definição de indicadores conectados aos três direcionadores que compõem nossa Estratégia de Sustentabilidade, o Referencial é a base para a Medição de Impacto Positivo do

Sicredi, permitindo mensurar nosso desempenho em sustentabilidade nos níveis nacional, regional e local.

A utilização do referencial de desenvolvimento sustentável na Sicredi Aliança RS/SC/ES é focada na ampliação do impacto positivo econômico, social e ambiental, melhorando a reputação, a eficiência, a conformidade, os investimentos, entre outros aspectos. São os direcionadores estratégicos que contribuem e orientam o percurso. Não é apenas um referencial sustentável, mas uma questão social para garantir a sustentabilidade no mercado e que a cooperativa siga cumprindo a sua missão.

*Luis Gustavo Danieli - Colaborador do RS*





# Destques 2024

## Expansão das estruturas garantem proximidade com o associado



Inauguração da Agência Sicredi Rio Novo do Sul-ES

A **expansão de estruturas** alcança mais associados e aproxima de comunidades que necessitam de aporte do Sicredi. Na contramão do mercado, a Sicredi Aliança RS/SC/ES segue ampliando sua rede de atendimento e realizando melhorias nas agências. O ano de 2024 foi marcado pela abertura de novas agências, reformulações de outras unidades e a instalação de relógios digitais, chimarródromos e totens de água nos municípios de abrangência da instituição.

Acreditamos que o relacionamento e a proximidade são fundamentais para parcerias duradouras e de sucesso. Os **investimentos** em melhorias estruturais realizados durante o ano são reflexo disso. Os ambientes se tornam cada vez mais modernos, confortáveis e acolhedores, com estrutura ampla, moderna e planejada. Isso gera bem-estar e comodidade, o que resulta em uma melhor experiência aos associados.

Com os modelos de novos espaços, como, por exemplo, o modelo de agência “Zero Papel”, a cooperativa mantém o compromisso com a **inovação** e a **sustentabilidade**. Já com o modelo de escritório de negócios, sem portas giratórias, a instituição oferece mais privacidade com as salas fechadas. As novidades se complementam com o objetivo de estar mais próxima dos associados nas comunidades de atuação da cooperativa.

De forma geral, os locais de atendimento são bem pensados para suprir toda e qualquer necessidade do associado. Os espaços de coworking e as salas de reuniões estão disponíveis com Wi-Fi e café. A organização das estruturas também leva em conta a cultura e os costumes da comunidade local. Tudo pensado para ampliar a presença do cooperativismo de crédito e continuar a construir uma **sociedade mais próspera** para todos.

### Novas agências abertas

Águas Mornas-SC, Lagoa da Conceição-SC, Garopaba-SC, Canasvieiras-SC, Rio Novo do Sul-ES, Itarana-ES, Santa Maria do Jetibá-ES e Afonso Cláudio-ES.



Águas Mornas-SC



Itarana-ES



Canasvieiras-SC



Santa Maria do Jetibá-ES



Garopaba-SC



Afonso Cláudio-ES



Lagoa da Conceição-SC



Rio Novo do Sul-ES

# Destques 2024

## Inaugurações de mobiliários urbanos

Como parte das iniciativas para integrar a cooperativa às comunidades, a Sicredi Aliança inaugurou diversos mobiliários urbanos nos três estados de atuação. Destaque para bebedouros, chimarródromos e relógios digitais.



Bebedouro em Alfredo Chaves-ES



Bebedouro em Santa Maria de Jetibá-ES



Chimarródromo em Casca-RS



Chimarródromo em Marau-RS



Chimarródromo em Serafina Corrêa-RS



Relógio em Guarapari-ES



Relógio/termômetro na Rota do Lagarto - Pedra Azul em Domingos Martins-ES



## Encontro de Coordenadores de Núcleo

O quadro social das cooperativas Sicredi é organizado por núcleos, nos quais os associados são agrupados. O coordenador de núcleo é o representante do voto de cada grupo na assembleia geral. Ele exerce o poder decisório de cada núcleo e contribui para a excelência da governança da cooperativa. Em 2024, o Encontro de Coordenadores de Núcleo da Sicredi Aliança RS/SC/ES aconteceu no dia 25 de julho, mesmo dia da inauguração da usina fotovoltaica. Os coordenadores se reuniram e participaram do planejamento estratégico da cooperativa.

Com objetivo de investir em conhecimento e fortalecer a gestão participativa dos representantes, os coordenadores de núcleo também tiveram experiências de viagens relativas ao cooperativismo. Eles foram divididos em duas turmas, Rio Grande do Sul e Santa Catarina. Entre as experiências, destaque para o Monumento do Cooperativismo na Praça das Flores e o Berço do Cooperativismo na Linha Imperial, em Nova Petrópolis, no Rio Grande do Sul; e o Centro Administrativo Sicredi e a sede da Sicredi Origens, em Porto Alegre, capital gaúcha.

# Destques 2024

## Histórias da série “Ter com quem contar”

### Propriedade Leiteira

O agricultor Régis Balzan, de Casca, no Rio Grande do Sul, viu a transformação da sua vida com o apoio do Sicredi. Por indicação de um amigo, ele conseguiu crédito para, aos poucos, transformar a pequena propriedade em um espaço propício para a criação do gado leiteiro. Ele lembra que, na época, não tinha nem dinheiro para abrir uma conta no Sicredi - sua mãe precisou emprestar 50 reais. “Até hoje eu só trabalho com o Sicredi”. Ao lado da esposa Daniela e do filho Nicolas, que já garante a sucessão familiar, Régis foi investindo no negócio, com a construção da garagem, da casa da família e da compra de máquinas. Atualmente, 25 vacas são ordenhadas em um amplo galpão, construído para garantir o conforto dos animais e a praticidade no trabalho.



### Turismo Rural

A família Ribeiro, de Alfredo Wagner, Santa Catarina, sempre trabalhou com a agricultura de alimentos, especialmente com a plantação de cebola. Em 2004, o pai do associado Fabiano Ribeiro comprou uma propriedade para a mesma finalidade. Porém, como solução de renda, para não depender somente do cultivo, em 2021, eles viram no turismo rural a oportunidade de fazer chalés para locação. Para isso, procuraram a Sicredi Aliança, que foi fundamental para o planejamento e para o sonho se tornarem realidade. “A gente não vê a Sicredi só como uma cooperativa de crédito. A gente tem grandes amigos ali”, afirma o empresário, que toca o negócio ao lado da esposa Carla Ribeiro. “Transformou nossa vida de um jeito muito bom”, declara ela.



## Geladinho Gourmet

No início de tudo, Leandro Barcellos, de Domingos Martins, no Espírito Santo, trabalhava em uma fábrica à noite. Para complementar a renda, durante o dia, ele saía para vender os quatro sabores de geladinhos que a esposa produzia em casa. Como o negócio não prosperava, ele teve a ideia de estruturar uma bicicleta rosa, com intuito de despertar alegria e chamar a atenção das crianças. Foram dois anos e seis meses comercializando os *chup chup* com a bike. Inquieto, o empreendedor procurou a Sicredi Aliança, pois queria trocar a bicicleta por uma loja física. Hoje, com um ano do Geladinho Gourmet, Leandro e a esposa comercializam mais de 15 sabores da delícia gelada. E o melhor, eles dobraram o número de unidades vendidas nos dias de semana, bem como triplicaram nos fins de semana. “Agradecer ao Sicredi, por ter acreditado na gente, enquanto outros não tinham acreditado”.



## Reinauguração em Gentil

A comunidade de Gentil, no Rio Grande do Sul, celebrou a reinauguração da agência Sicredi no centro do município. O evento, em outubro de 2024, marcou um novo capítulo para a cooperativa, que busca oferecer melhores e modernas instalações e mais serviços à população gentilense. A reinauguração representa um grande avanço em construir um ambiente que atenda com mais eficiência as necessidades dos associados, ao mesmo tempo em que fortalece o vínculo entre a instituição e a comunidade.



Reinauguração da Agência Sicredi em Gentil/RS

# Destques 2024

## Usina fotovoltaica no RS

Como uma **instituição sustentável**, o Sicredi possui usinas solares e oferece linhas de crédito específicas para a instalação fotovoltaica, como forma de contribuir com o meio ambiente e fortalecer ainda mais o modelo de **negócio sustentável**. Em 2024, a Sicredi Aliança RS/SC/ES implantou a própria usina de geração de energia solar.

Localizada em Marau, no Rio Grande do Sul, junto à sede Administrativa, a usina torna a cooperativa autossuficiente em energia elétrica em solo gaúcho. O investimento de R\$ 1,5 milhão resultou em uma estrutura de 5.244 metros quadrados, composta por 579 placas solares, com capacidade de geração de 36.000 kwh por mês. Os painéis produzem energia elétrica suficiente para suprir a necessidade de consumo das 13 agências interligadas à rede da RGE no Estado.



Abastecimento carro elétrico na sede administrativa Marau/RS



Inauguração da Usina Fotovoltaica na cidade de Marau/RS

O investimento é compartilhado com todos os associados. Além de reduzir custos, ainda produz energia limpa para atender toda a demanda. A usina não é apenas um empreendimento tecnológico, mas também um compromisso com os princípios ligados às práticas de sustentabilidade que beneficiam tanto o meio ambiente quanto a sociedade. O retorno do investimento deve ocorrer em sete anos. A cooperativa ainda possui dois eletropostos instalados junto à sede e agência Marau Norte, com fornecimento gratuito de energia para abastecimento de veículos elétricos.

**Financiamento de  
energia solar 2024:**

**R\$ 107 milhões**

## Prêmios Seguros de Vida

O Seguro de Vida Sicredi é uma parceria com a Icatu Seguros. Ao adquirir a solução, o associado concorre a sorteios mensais, realizados pela Loteria Federal, a depender da modalidade contratada. O ano de 2024 foi muito promissor para quatro associados, que foram sorteados na promoção Seguro de Vida. O primeiro ganhador do ano foi o administrador de empresas Edgar Deitos Filho, morador de Santo Amaro da Imperatriz, em Santa Catarina, 10 anos associado à Sicredi Aliança. Ele recebeu o prêmio no valor de R\$ 50 mil.

Logo depois, foi a vez do empresário catarinense Dalton Darci Meurer que, pela primeira vez na vida, ganhou uma premiação em sorteio. Ele, que é associado há 10 anos no município de Antônio Carlos, recebeu R\$ 50 mil na conta. Já em Palhoça, Santa Catarina, o profissional autônomo Francisco Edinaldo da Silva, de 35 anos, associado desde 2023, recebeu o valor de R\$ 32,8 mil. E, por fim, Jandir Castellani, 59 anos, ganhou o valor de R\$ 50 mil. Parceiro de longa data do Sicredi, desde maio de 2000, ele contratou o Seguro de Vida em 2007.



Entrega do prêmio de Seguro de Vida na Agência Palhoça Pagani/SC



Entrega do prêmio de Seguro de Vida na Agência Antônio Carlos/SC



Entrega do prêmio de Seguro de Vida na Agência Santo Antônio do Palma/RS



Entrega do prêmio de Seguro de Vida na Agência Santo Amaro da Imperatriz/SC

# Destques 2024

## Feiras e eventos



Feira Natercoop - ES

Desenvolver a economia local e crescer junto com a comunidade na qual está inserida faz parte das diretrizes do Sicredi. A Sicredi Aliança RS/SC/ES participou de outras diversas feiras e eventos durante o ano de 2024. O intuito é fortalecer o relacionamento com as comunidades, impulsionar negócios e fomentar diversos segmentos que promovam o desenvolvimento das regiões de atuação da instituição.

### Confira alguns eventos:

- Encontro Facisc - dias 28 e 29 de fevereiro, em São José, Santa Catarina
- 6ª Expo Gentil - 21 e 24 de março, em Gentil, no Rio Grande do Sul
- Favesu 2024 - dias 5 e 6 de junho, em Venda Nova do Imigrante, Espírito Santo
- Feira Agro Nater Coop - de 11 a 13 de julho, em Santa Teresa, Espírito Santo
- C-Level Meeting - dia 15 de agosto, em Florianópolis, Santa Catarina

## Viva Florianópolis

Em 2024, a Sicredi Aliança RS/SC/ES fortaleceu ainda mais a parceria com a Associação Comercial e Industrial de Florianópolis (ACIF), ampliando a presença no município por meio de patrocínios e eventos que tenham como intuito a promoção do empreendedorismo, do turismo e da economia local. Entre as ações, destaque para o projeto **Viva Florianópolis**, que teve edições na Lagoa da Conceição (**Viva a Lagoa**) e nos bairros de Canasvieiras, Jurerê e Ingleses (**Viva Norte da Ilha**). O objetivo era promover a economia das localidades por meio de atrações, atividades e eventos. Como patrocinador, o Sicredi esteve presente durante as iniciativas abertas ao público, oferecendo recreação para crianças e sorteio de brindes. Na Lagoa da Conceição, as atividades ocorreram na praça central e no Norte da Ilha, dentro do Jurerê Open.



Viva Lagoa - SC

## Expocasca

A Sicredi Aliança RS/SC/ES participou da 6ª Expocasca, entre os dias 16 e 18 de fevereiro, em Casca, no Rio Grande do Sul. Os três dias de feira evidenciaram as potencialidades do município e da região. Quem passava pelo estande do Sicredi podia registrar o momento e levar uma foto como recordação da cabine fotográfica. O espaço também serviu para promover excelentes oportunidades de negócio,



Feira Expocasca - RS

com ofertas das soluções sustentáveis da instituição. Além da Expocasca, a Sicredi Aliança participou de outras feiras e eventos em solo gaúcho.

## Missão Portugal e Suíça

Em outubro de 2024, um grupo de colaboradores partiu para uma jornada de evolução. Trata-se da viagem internacional de qualificação diferenciada para Europa, tendo como destino os países Portugal e Suíça. O grupo fez um roteiro de 10 dias, que incluiu ensinamentos acadêmicos na Universidade Católica de Lisboa; visita ao Banco Switzerland, o maior banco da Suíça, localizado em Zurique; city tour em território suíço pela cidade de Lucerna; e as paisagens dos Alpes Suíços em Interlaken.



Visita ao UBS Wealth Management, em Zurique, na Suíça



Grupo de colaboradores no curso Líder de Crédito na Universidade Católica de Lisboa, em Portugal

# Destques 2024

## Future-se

Em parceria com a Icatu, a Sicredi Aliança RS/SC/ES realizou um evento sobre previdência para associados. Chamada de Future-se, a iniciativa contou com a palestra da seguradora, que abordou a temática

dentro do Brasil, com planejamento para o futuro, o que trouxe muito conteúdo e conhecimento aos participantes. Com a ação, a cooperativa fechou o total de R\$ 3,1 milhões em negócios.



Evento Future-se -RS

## RuralturES e realidade virtual

Com o compromisso de fomentar o turismo local e valorizar os seus associados, a Sicredi Aliança RS/SC/ES participou da Feira de Experiências do Turismo Rural (RuralturES), no Espírito Santo. A quarta edição do evento aconteceu de 5 a 8 de setembro de 2024, pela primeira vez na Fazenda Pindobas, em Venda Nova do Imigrante. O destaque do estande do Sicredi, inspirado numa área VIP de aeroporto, foi proporcionar aos visitantes uma experiência por meio de realidade virtual, que simula uma viagem pelos principais pontos turísticos capixabas. O Sicredi também foi patrocinador da feira.



Feira Ruraltures - ES

## Primeiro financiamento via Finep

A Sicredi Aliança RS/SC/ES foi pioneira da parceria entre o Sicredi e a Financiadora de Estudos e Projetos (Finep), agência do governo federal, vinculada ao Ministério da Ciência, Tecnologia e Informação (MCTI). A assinatura do contrato com o Hospital Cristo Redentor (HCR) traz novas perspectivas para os diagnósticos em saúde em Marau e região. Com um investimento de R\$ 5,6 milhões, o hospital pode adquirir um equipamento de diagnóstico por imagem para identificar padrões indicativos de patologias, o que proporcionará um diagnóstico médico mais preciso, precoce e personalizado.

Os recursos foram viabilizados por meio da parceria entre Sicredi e Finep, que credenciou a cooperativa para operar financiamentos dentro do programa Finep Inovacred. Como novo agente financeiro da agência pública, o Sicredi tem com a parceira o potencial de chegar a R\$ 1,4 bilhão nos próximos três anos, o que prevê financiamento para empresas que desenvolvam projetos voltados à inovação. Na sua fase inicial, além da operação liberada na Sicredi Aliança RS/SC/ES, o convênio também contou com outra operação assinada e aprovada em janeiro de 2025, no Sicredi Ibiraiaras RS/MG.



Assinatura do Primeiro Financiamento via Finep

## CAPÍTULO 4



Eduarda Fantin e Laissa Zilli - Colaboradoras do RS

# Relacionamento e Cooperativismo

*Difundir o cooperativismo  
e a sustentabilidade*

---

**40**

*Fortalecer nosso modelo de governança*

---

**41**

*Assembleia e reuniões 2024*

---

**42**

# Difundir o cooperativismo e a sustentabilidade



Trabalhamos no fomento à cultura cooperativista entre nossas pessoas colaboradoras, associados e sociedade, reforçando o diferencial democrático, colaborativo e transparente do nosso modelo de gestão e fortalecendo os vínculos de confiança e reciprocidade.

O Programa Crescer é uma iniciativa que tem o objetivo de promover a educação e a formação cooperativista dos associados, pessoas colaboradoras, lideranças e comunidade em geral. Através dele, buscamos levar uma compreensão mais profunda sobre os princípios e valores cooperativistas e os benefícios, diferenciais e impacto desse modelo de negócio na vida dos associados e no desenvolvimento da comunidade.

O Programa tem se tornado uma ferramenta estratégica para o Sicredi, pois ao capacitar seus associados, contribui para a solidez e o crescimento da cooperativa. Associados que conhecem o modelo de negócio são mais propensos a ampliar a utilização dos produtos e serviços e participar mais ativamente dos processos de decisão. Isso

reflete diretamente na sustentabilidade do negócio, no fortalecimento da principalidade dos associados e no engajamento com o modelo cooperativista.

Além de capacitar os associados, também desempenha um papel crucial na formação de lideranças e no desenvolvimento das pessoas colaboradoras. Através de trilhas de formação, o programa prepara Coordenadores de Núcleo, Conselheiros de Administração e Fiscais, para o melhor exercício de suas funções.

As pessoas colaboradoras que participam aprofundam a compreensão do cooperativismo, o que se reflete em um atendimento mais qualificado e em uma maior identificação com os objetivos da cooperativa. Essas iniciativas são fundamentais para garantir que as lideranças e pessoas colaboradoras estejam alinhadas com o nosso propósito.

Mais de  
**10 mil**  
pessoas participaram  
do Programa Crescer

# Fortalecer nosso modelo de governança

O Programa Pertencer é uma iniciativa que visa fortalecer o vínculo entre os associados e a cooperativa, promovendo a participação ativa, o protagonismo e o sentimento de pertencimento dentro da instituição. Busca garantir que os associados exerçam seu papel de donos, garantindo o direito de voz e voto nos momentos de decisão.

Com o propósito de ampliar ainda mais as oportunidades de participação dos associados, disponibilizamos tecnologia que possibilita a realização de eventos presenciais, digitais e semipresenciais, garantindo experiência intuitiva e eficiente, bem como segurança e consistência nos registros e informações. Essa flexibilidade de canais permite que mais pessoas participem, independentemente de sua localização geográfica ou preferência de comunicação, promovendo maior inclusão e engajamento dos associados nas assembleias.

Através do Programa, os associados encontram espaço para compartilhar suas ideias e sugestões, além de acompanhar os resultados e os impactos positivos que a cooperativa gera na comunidade. Ao valorizar as opiniões e o envolvimento dos associados, demonstramos nosso compromisso com a transparência e a gestão democrática, pilares fundamentais do cooperativismo.

Em termos de resultados, o Programa Pertencer tem se mostrado eficaz na ampliação da participação dos associados nas assembleias e na promoção de uma maior consciência sobre o papel de cada um na cooperativa.



# Assembleia e reuniões 2024



Assembleia on-line no Auditório da Sede Administrativa de Marau/RS

Como um dos princípios do cooperativismo, a gestão democrática conta com a participação ativa dos associados Sicredi na tomada de decisões, o que é fundamental para o desenvolvimento do negócio. Em abril, os associados dos três estados de atuação da Sicredi Aliança RS/SC/ES participaram da Assembleia Geral de Núcleo (AGN), em formato digital, com transmissão direta da sede Administrativa de Marau, no Rio Grande do Sul.

As pautas foram referentes à prestação de contas relativas ao exercício 2023, ao balanço dos dois semestres do ano anterior, ao demonstrativo das sobras ou perdas e ao parecer da auditoria. Outro ponto importante foi o debate sobre a destinação das sobras, referente ao resultado alcançado pela cooperativa em 2023, dentre outros assuntos.

Nos meses de março e abril, no período que antecedeu a AGN, os associados do Espírito Santo e Santa Catarina participaram das reuniões de núcleo e puderam conhecer parte dos resultados referente ao ano anterior. No Rio Grande do Sul, encontros realizados pelas agências levaram temas de educação financeira, conhecimento sobre o Sicredi e o modelo de cooperativismo.

**11.315**  
associados  
participaram da  
Assembleia On-line

**4.180**  
associados  
participaram das  
Reuniões de Núcleo

# Novos cargos



Júnior Augusto Lenhardt  
Diretor de Negócios da  
Cooperativa



Victor Zagotto Meneguetti  
Gerente Regional de  
Desenvolvimento ES

Para reforçar o compromisso em buscar sempre fortalecer a estrutura de gestão e valorizar colaboradores com histórico da atuação na cooperativa, a Sicredi Aliança RS/SC/ES implementou, em 2024, o cargo de Diretor de Negócios. Após aprovação do Banco Central, em decisão publicada no início de agosto, Júnior Augusto Lenhardt assumiu o novo cargo para atuar junto aos estados do Rio Grande do Sul, Santa Catarina e Espírito Santo. Já o colaborador Victor Zagotto Meneguetti passou a ocupar o cargo de Gerente Regional de Desenvolvimento (GRD) no Espírito Santo.

# Governança

## Presidente

Ivo Miri Brugnera

## Vice-presidente

Valmir Luis Menegat

## Diretor Executivo

Cristiano Piano

## Diretor de Operações

Andrigo Vanz

## Diretor de Negócios

Júnior Augusto Lenhardt

## Conselheiros de Administração (Gestão 2021/2025)

Alexandre Bertollo

Delaine Teresinha Oberger

Cristiano Corato

Geraldo Soccol

Leocir Luiz Dalamaria

Mauri Fiorentini

João Antônio de Oliveira

Maurício Tomasi

Ramon Schutz Kretzer



Conselho de Administração da Sicredi Aliança RS/SC/ES

## CAPÍTULO 5



Dienifer Cardoso e Cintia Rodrigues - Colaboradoras de SC

# Soluções responsáveis

*Promover a educação financeira*

---

**46**

*Oferecer soluções financeiras e não financeiras com impacto positivo*

---

**49**

*Garantir a gestão integrada de riscos sociais, ambientais e climáticos*

---

**52**

*Promover a gestão ecoeficiente*

---

**52**

*Atuar com fornecedores e parceiros com gestão sustentável*

---

**53**

# Promover a educação financeira

*Acreditamos que a chave para uma vida financeira sustentável é a mudança de comportamento. Para isso, estruturamos nossa abordagem de educação financeira em uma perspectiva integral, que vai além do conhecimento sobre finanças, contemplando também o entendimento das nossas emoções, desejos, necessidades e contextos que influenciam a tomada de decisões do dia a dia.*



Educação Financeira - Agência  
Sicredi de Marechal Floriano - ES

## Semana ENEF

O Sicredi lançou, por meio da sua Fundação, um site de fomento à educação financeira - <https://www.sicredi.com.br/site/educacaofinanceira/>. Integrando as iniciativas relacionadas a 11ª Semana Nacional de Educação Financeira (Semana ENEF), o site disponibiliza, de forma gratuita, cursos e conteúdos educacionais, além de um diagnóstico de saúde financeira para os associados.

Na área de atuação da Sicredi Aliança no Espírito Santo e Santa Catarina, a cooperativa realizou 45 ações, entre os dias 13 e 15 de maio, como palestras e atividades relacionadas ao tema central da Semana ENEF, com foco na proteção do consumidor no uso de serviços e produtos financeiros. Além disso, a instituição realizou encontros

*A educação financeira é um tema prioritário para o Sicredi, pois contribui diretamente para o bem-estar financeiro dos associados e sociedade.*

Saiba mais em nossa **Política de Educação Financeira**



com conteúdo pautado na metodologia da Psicologia Econômica e direcionado para crianças, adolescentes, pessoa física e microempreendedores individuais, disseminando conhecimento, informações e atuando na prevenção a golpes e fraudes.

fraudes. As atividades foram realizadas em diferentes estabelecimentos, como escolas, empresas, feiras, associações, agências do Sicredi, direcionadas para crianças, adolescentes, jovens, adultos, mulheres, idosos, empreendedores ou pessoas ligadas ao agronegócio.



Educação Financeira - Agência Sicredi Alfredo Chaves



Educação Financeira - Agência Sicredi Marau Centro

No Rio Grande do Sul, algumas atividades referentes à Semana ENEF foram realizadas mais tarde, em virtude das enchentes que ocorreram no Estado, em maio de 2024. Entre as ações, que aconteceriam entre 13 e 19 de maio, a maioria foi realizada entre os dias 9 e 15 de setembro, abrangendo palestras e atividades relacionadas à proteção do consumidor no uso de serviços e produtos financeiros, disseminando conhecimento e informações para evitar golpes e



**+ de 2,3 mil**

**pessoas foram impactadas no Rio Grande do Sul, Santa Catarina e Espírito Santo**

## Festival de Cinema no Espírito Santo



Educação Financeira- 6º FestCine Pedra Azul

O Sicredi acredita que a educação financeira direcionada a crianças e aos adolescentes é essencial para desenvolver habilidades como planejamento financeiro, poupança e tomadas de decisões conscientes desde cedo. Neste sentido, a Sicredi Aliança RS/SC/ES promoveu uma ação de educação financeira para este público durante o segundo dia do 6º FestCine Pedra Azul, em Domingos Martins, no Espírito

Santo. A iniciativa impactou cerca de 200 alunos, de 12 a 18 anos, de escolas da rede pública dos municípios de Domingos Martins, Cachoeiro do Itapemirim, Venda Nova do Imigrante e Vargem Alta. Esta é uma parceria entre o Sicredi e o Projeto Escola. Todos os participantes receberam um gibi da Turma da Mônica, que compõe o material da temática, fruto da colaboração entre Sicredi e Maurício de Sousa Produções.

# Oferecer soluções financeiras e não financeiras com impacto positivo

Fomentando a economia local e a inclusão financeira, buscamos compreender as necessidades dos associados, oferecendo soluções financeiras que geram renda e contribuem para a melhoria da qualidade de vida. Afinal, no cooperativismo, eles são os donos do negócio, e o relacionamento próximo faz parte da nossa essência.

## Célula de condomínios



Lançamento da Célula de Condomínios

O objetivo do Sicredi é estar próximo do associado, oferecendo as melhores soluções. Sempre pensando em melhor atender, a Sicredi Aliança RS/SC/ES lançou, em Florianópolis, Santa Catarina, o mais

recente serviço: atendimento personalizado para condomínios. A nova célula de atendimento foi lançada oficialmente no mês de julho, e já atende cerca de 20% dos condomínios da região.

## Célula de atendimento fisital



Área de atendimento fisital da cooperativa

Com o avanço da tecnologia, o atendimento ao público tem inovado, e muitas pessoas aderiram aos atendimentos digitais e autoatendimentos. No entanto, ainda há quem prefira a interação presencial. Para contemplar esta demanda, na Sicredi Aliança RS/SC/ES existe a área de relacionamento de atendimento fisital, que combina o físico com o digital. Ela está centralizada na sede Administrativa, em Marau, no Rio Grande do Sul. Atualmente, são 23 colaboradores que atendem aproximadamente 67 mil associados pessoas físicas de todas as agências da cooperativa.

Com o objetivo principal de aprimorar a experiência, garantindo mais agilidade e eficiência no atendimento através dos canais digitais, a cooperativa não apenas moderniza, mas fortalece o vínculo com o quadro social. Dentro da área, um time realiza suporte e atendimento personalizado para abertura de contas digitais por meio do canal “seja um associado”, disponível no site do Sicredi. O canal mais utilizado é o WhatsApp Corporativo, que contabilizou, em 2024, mais de 70 mil atendimentos para quase 30 mil associados. A expectativa da instituição é desenvolver e aprimorar cada vez mais os serviços da área fisital, com a estimativa de incrementar em torno de 36 mil novos associados em 2025.

## Célula de proteção

A administradora de empresas Giana Cristina Pedroso Bittencourt, de Governador Celso Ramos, em Santa Catarina, é um exemplo de como a Célula de Proteção, serviço especializado que simplifica e agiliza o processo de contratação, renovação e acompanhamento de seguros, facilita a rotina dos empreendedores. Giana é casada com o síndico profissional Willian Edemilson Bittencourt, com quem dirige a empresa familiar de administração de condomínios.

Associada à Sicredi Aliança RS/SC/ES há 15 anos, ela utiliza diversas soluções, como contas para Pessoa Física e Jurídica, além dos seguros patrimoniais que garantem a segurança dos condomínios que gerencia. Ela também conta com seguro de vida para si mesma e para seus colaboradores, protegendo o negócio e reforçando o cuidado com a equipe. “Uso pouco a agência física

porque consigo resolver tudo on-line, mas sei que, quando preciso, tenho a equipe do Sicredi pronta para me atender. O relacionamento e a confiança são o que fazem a diferença”, complementa.

A Célula de Proteção da Sicredi Aliança conta com uma equipe dedicada e atendimento 24 horas para sinistros de automóveis, residenciais e empresariais. Além do atendimento em horário comercial para os demais tipos de seguros, a equipe cuida de todo o processo, desde a abertura e solicitação de documentos até o acompanhamento regular dos casos e o encerramento dos sinistros. A célula ainda oferece suporte técnico para as agências, trabalha na revisão de fluxos internos para otimizar processos e garante soluções personalizadas aos associados, promovendo eficiência e tranquilidade no dia a dia.



Família Bittencourt: Willian, Giana e Mariah

# Garantir a gestão integrada de riscos sociais, ambientais e climáticos

Seguindo o modelo de linhas de defesa, as equipes de riscos atuam de maneira independente das áreas de negócio e da auditoria interna. Elas se dedicam à identificação, controle e mitigação de fatores que possam impactar a sustentabilidade do negócio no curto, médio e longo prazos, contribuindo para a manutenção da nossa solidez e confiança.



Diego Antunes e Vania Iaroceski - Colaboradores do RS

*Possuímos uma estrutura centralizada de gerenciamento integrado de riscos, abrangendo todas as instituições ligadas ao Sistema, desde o Banco Cooperativo Sicredi até as centrais e cooperativas singulares.*

## Promover a gestão ecoeficiente

A partir do nosso Programa de Ecoeficiência e Mudanças Climáticas, objetivamos tornar a nossa operação mais eficiente dos pontos de vista econômico e ambiental, bem como ampliar nossa contribuição para uma agenda positiva de ação contra a mudança global do clima.

*Entendemos a Gestão Ecoeficiente como aquela que objetiva a máxima eficiência no uso de recursos materiais e naturais, com o mínimo de impacto adverso ao meio ambiente e com geração de impacto positivo. A Gestão Ecoeficiente não se aplica somente à nossa operação direta, mas também à nossa cadeia de valor.*

# Atuar com fornecedores e parceiros com gestão sustentável

Para ampliar nosso impacto positivo, estendemos nossas ações e avanços referentes à sustentabilidade à cadeia de fornecedores, de modo sistêmico, estimulando-os a adotarem as melhores práticas sociais e ambientais. Contribuindo para o círculo virtuoso, estimulamos o relacionamento com fornecedores locais. Com essa decisão, colaboramos para o aumento da circulação de renda nas comunidades, fortalecemos a economia local e minimizamos os impactos causados pelo transporte de bens e mercadorias.

*Uma cadeia de valor comprometida com práticas éticas e sustentáveis potencializa os resultados do nosso compromisso com o desenvolvimento das comunidades e a preservação do meio ambiente.*



Natálie Cadó -  
colaboradora de SC

## CAPÍTULO 6



Município de Marau - RS

# *Desenvolvimento local*

*Fomentar a economia local*

---

**56**

*Promover a inclusão financeira*

---

**57**

*Promover o desenvolvimento de pessoas*

---

**58**

*Contribuir para o desenvolvimento  
das comunidades*

---

**60**

# Fomentar a economia local



Cafezal do município de Brejetuba - ES

Nossa cooperativa fomenta a economia local por meio da expansão do acesso a serviços financeiros para a população, do apoio ao desenvolvimento de micro, pequenos e médios empreendedores, além da distribuição de resultados entre os associados. Também priorizamos a contratação de fornecedores locais e fomentamos os negócios entre os associados.

O círculo virtuoso do cooperativismo permite que os recursos financeiros captados em uma localidade sejam investidos em forma de crédito a outros associados do mesmo lugar, estimulando e fortalecendo o comércio, a produção regional e a inclusão de pessoas no sistema financeiro. Além disso, nesse círculo, impactamos o número de empregos gerados, o aumento da renda dos associados e a continuidade de projetos de caráter social e ambiental positivo.

*Promovemos transformações positivas nas comunidades em que estamos presentes, gerando renda e prosperidade para seus habitantes.*



**R\$ 26 milhões**

**distribuídos aos associados**

# Feirão Sicredi



Feirão de veículos /RS

O Sicredi procura sempre estar ao lado dos associados em momentos de planejamento e realização de sonhos, incentivando a sustentabilidade e o crescimento financeiro. De 11 de novembro a 30 de dezembro, os associados da Sicredi Aliança RS/SC/ES tiveram a oportunidade de adquirir veículos com preços e condições especiais e ainda ter acesso ao crédito para aquisição de placas de energia

## Locais dos feirões físicos

SC = Santo Amaro da Imperatriz, Alfredo Wagner e Antônio Carlos

RS = Marau, Serafina Corrêa e Casca

ES = Marechal Floriano, Alfredo Chaves e Santa Maria de Jetibá

solar. O Feirão Sicredi abrangeu todos os associados dos três estados de atuação da cooperativa e incluiu três grandes ações. No total, foram mais de R\$ 10 milhões em crédito para veículos. De um ano para o outro, a carteira da instituição teve um incremento de mais de R\$ 14,9 milhões, se comparado com o ano anterior (2023), que foi de mais de R\$ 117,9 milhões. Em 2024, representou mais de R\$ 132,9 milhões.

# Promover a inclusão financeira



João Luis Carvalho - Gerente da Agência Garopaba /SC

Acreditamos que o acesso ao crédito e a outros serviços financeiros é fundamental para o desenvolvimento econômico e social das pessoas e das comunidades. Por isso, atuamos em cidades onde outras instituições financeiras não costumam ter presença física, levando nossos produtos e serviços, tanto financeiros quanto não financeiros, para promover a inclusão financeira.

# Promover o desenvolvimento de pessoas



Ao promover o desenvolvimento e aprendizado contínuo das pessoas colaboradoras, estamos não apenas ampliando suas competências, habilidades e conhecimentos, mas também elevando a qualidade e a eficácia do nosso atendimento junto aos associados. Nossas pessoas colaboradoras atuam como agentes de transformação, desempenhando um papel crucial, sendo responsáveis pelo estreito relacionamento com os associados, ao mesmo tempo em que são integrantes ativas das suas comunidades.

## Educação para os colaboradores



### Horas de treinamento

58,2 mil horas



### Valor investido

R\$ 4,3 milhões



762

### Número total de colaboradores capacitados



## Programa Reconhecer

### Colaboradores homenageados em 2024

#### 10 anos de casa

- Allana Poloni
- Andresa Calza
- Lourenço Dall Agnol
- Diego Rampon
- Cibelly Amaral Jacob Filipus
- Sandro Weber
- Samuel Rossini

#### 15 anos de casa

- Vanessa Mesacasa Zatti
- Daniel Capoani
- Graziane Gollo
- Luis Gustavo Danieli
- Aline Torres Chehade
- Simone Márcia Triches Vanz
- Claudia Tatiane Scudero Faccin

#### 20 anos de casa

- Ana Paula Lodi
- Silvana Calioni
- Mirela Bettanin
- Cinara Stolfo
- Rochelli Longo Bavaresco
- Joice Possa
- Jair Rosa de Avila
- Adriana Zanin Verdi

#### 30 anos de casa

- Clovis Gasparin
- Cristiano Piano

# Contribuir para o desenvolvimento das comunidades



Para contribuir com o desenvolvimento das comunidades, por meio do Fundo Social, apoiamos projetos sociais de interesse coletivo voltados para educação, cultura, esporte, meio ambiente, segurança, inclusão social e demais temas que estejam alinhados com os princípios do cooperativismo.

O Fundo Social é uma iniciativa na qual as cooperativas destinam um percentual do resultado líquido do exercício anterior para materializarmos o nosso interesse pela comunidade e fazermos a diferença, apoiando ações que gerem resultados em longo prazo e com benefícios mensuráveis.



Fundo Social contemplou projetos do RS, SC e ES

No Fundo Social de 2024, a Sicredi Aliança RS/SC/ES destinou 2% dos resultados do ano anterior para entidades sem fins lucrativos. Os valores foram designados para promover iniciativas voltadas à educação, cultura, esportes, saúde, meio ambiente, segurança, inclusão social, inovação e empreendedorismo.

No total, foram contemplados 119 projetos sociais da área de atuação da cooperativa no Rio Grande do Sul, Santa Catarina e Espírito Santo. No estado gaúcho foram 53 iniciativas aprovadas, com a destinação de mais de R\$ 596,4 mil. Em Santa Catarina foram contemplados 54 projetos, totalizando o valor de mais de R\$ 597 mil. E no Espírito Santo, 12 ações foram aprovadas, um total de mais de R\$ 155,5 mil.

Valor repassado por nossa cooperativa:

**R\$ 1.348.900,00**

**Saiba mais**  
sobre a iniciativa  
acessando ao  
nosso vídeo  
institucional



## Conheça três projetos contemplados:

### *Novo ambiente proporciona mais estímulo à leitura*

A leitura proporciona diversos benefícios, como expansão do vocabulário, estímulo à criatividade e pensamento crítico, construção do conhecimento, entre outros. Portanto, a biblioteca se torna um espaço importantíssimo de acesso aos livros e de outras atividades culturais e educacionais, principalmente no ambiente escolar. Na Escola Municipal de Ensino Fundamental (Emef) Silva Jardim, localizada no Distrito de Paraíso, interior de Camargo, no Rio Grande do Sul, nasceu o Projeto de Revitalização da Biblioteca da Escola. Com início no ano letivo de 2024, o projeto é um dos beneficiados pelo Fundo Social da Sicredi Aliança RS/SC/ES.

O educandário oferece atendimento em tempo integral desde as turmas da Educação Infantil até o 5º ano do Ensino Fundamental. O projeto levou em consideração a qualidade do ensino, a importância da leitura e a necessidade de um espaço adequado para estimulá-la, proporcionando experiências e conhecimentos que contribuam para o processo de aprendizagem. A revitalização da biblioteca tinha como necessidade organizar o acervo literário e proporcionar



*Biblioteca revitalizada com mobiliário planejado*

um lugar adequado e aconchegante à leitura e à contação de histórias.

Com a participação no Fundo Social, a escola recebeu o recurso de R\$ 18,9 mil. A biblioteca foi revitalizada com todo o mobiliário planejado, armários, prateleiras, nicho, mesas e bancos. “Promoveu um ambiente bonito, aconchegante e motivador para o desenvolvimento de atividades literárias, educativas, artísticas, tecnológicas, fortalecendo aprendizagens à escola e, também, à comunidade na qual a escola está inserida”, salientou a diretora Edir Casagrande Brugnera, responsável pela iniciativa, que impacta em torno de 70 pessoas.

## Consultório exclusivo em prol da saúde da mulher

O Papanicolau é um exame que detecta precocemente o câncer do colo do útero. Muitas mulheres têm dificuldades para acessá-lo regularmente, seja por falta de um espaço adequado ou informação. Com o olhar voltado para isso dentro da comunidade, a Rede Feminina de Combate ao Câncer de Governador Celso Ramos, em Santa Catarina, estruturou e idealizou o Projeto Vida: Todas pela Prevenção – Promovendo Saúde e Esperança através de Exames Preventivos. O propósito é fortalecer a saúde feminina e facilitar o acesso para rastrear a doença. Para a montagem de um consultório específico, a entidade buscou recursos por meio do Fundo Social da Sicredi Aliança RS/SC/ES.

O objetivo do consultório não é apenas oferecer o exame, mas também conscientizar sobre a importância do cuidado preventivo e do acompanhamento periódico. Com o recurso do Fundo Social no valor de R\$ 11,4 mil, o consultório foi

estruturado em 2024. Como a entidade está em fase de crescimento, a presidente Deize Nilma Bignotti Costa explica que ainda estão organizando o início das coletas. “Já contamos com o profissional responsável e, no momento, estamos buscando uma parceria para a manutenção da compra dos insumos necessários. Nosso compromisso é viabilizar esse atendimento o mais breve possível”, ressalta Deize, que coordena uma equipe que se dedica à causa.

Conforme a equipe, o Fundo Social teve um papel fundamental para o desenvolvimento do projeto, demonstrando sensibilidade e compromisso com iniciativas que impactam positivamente a comunidade. “O incentivo da Sicredi Aliança vai muito além do aporte financeiro, ele representa um voto de confiança em nossa missão e um estímulo para seguirmos promovendo a saúde feminina. Esse tipo de parceria fortalece o trabalho das organizações sociais e inspira novas iniciativas em prol do bem-estar da população.” A estimativa é que mais de 5 mil mulheres possam ser impactadas diretamente com o projeto, o que representa cerca de 31% da população de Governador Celso Ramos.



Consultório vai viabilizar exames preventivos para as mulheres

## Jogos de mesa estimulam interação e inclusão



*Alunos ganharam jogos de mesa para aulas de educação física e recreio*

Os jogos de mesa auxiliam no desenvolvimento cognitivo, social e emocional. No ambiente escolar podem gerar inúmeros benefícios, o que torna o aprendizado mais dinâmico e envolvente. A Escola Municipal de Ensino Fundamental (Emef) Ana Araújo, de Alfredo Chaves, no Espírito Santo, criou o projeto Educação Física – Jogos de mesa na escola – Estimulando a Interação e Competição Saudável. A iniciativa foi uma das contempladas, em 2024, pelo Fundo Social da Sicredi Aliança RS/SC/ES.

O projeto nasceu da dificuldade em dar aulas de educação física em dias de chuva, visto que a quadra ficava molhada e ficar dentro da sala de aula era angustiante para os alunos. Havia também a necessidade de interação entre eles nos momentos de recreio e antes de começar a

aula. Desta forma, a iniciativa surgiu para ocupar os intervalos do recreio e ampliar a prática de jogos de mesa nas aulas de educação física. O público-alvo, direto e indireto, são todos os estudantes do 1º ao 9º Ano do Ensino Fundamental da escola, principalmente os que possuem dificuldade em determinadas atividades físicas.

Com o benefício do Fundo Social, no valor de R\$ 15,8 mil, o projeto foi concretizado. A responsável pela iniciativa era a diretora da época, Cibeles Bergami Destefani Natali. Conforme ela e outras profissionais envolvidas no trabalho, sem o apoio do Fundo Social da Sicredi, a escola jamais teria conseguido comprar as mesas. “Nossos alunos ficaram encantados e elas são utilizadas todos os dias”. Ao todo, 727 estudantes dos turnos da manhã e da tarde são impactados por essa ação.

*Acreditamos que, para sermos relevantes, além de gerar resultado financeiro, precisamos gerar valor para as comunidades onde estamos presentes. Por isso, a nossa estratégia de investimento social propõe iniciativas de desenvolvimento local alinhadas ao nosso propósito e aos princípios do cooperativismo.*

## LEIS DE INCENTIVO

Por meio das leis de incentivos fiscais federais, destinamos parte do imposto de renda devido para projetos sociais e culturais, que contribuem para uma sociedade melhor. Com esse investimento, apoiamos o desenvolvimento local em projetos que atendem idosos, crianças, adolescentes e pessoas com deficiência. Além disso, incentivamos a cultura, o esporte e outras áreas que promovem o conhecimento, o bem-estar e a qualidade de vida nas comunidades.

## FATES

O Fundo de Assistência Técnica, Educacional e Social (FATES) é composto por pelo menos 5% do resultado financeiro de todas as cooperativas do Sicredi e tem como objetivo fortalecer os princípios do cooperativismo. Os recursos do FATES oferecem assistência aos associados, seus familiares, e, quando previsto no estatuto, às pessoas colaboradoras e à comunidade.

Valor destinado por  
nossa cooperativa:

**R\$ 2 milhões**

**Saiba mais** como  
destinar parte  
do seu Imposto  
de Renda para  
contribuir com a  
sua comunidade





## movimento de voluntariado

O movimento visa contribuir para a construção de um país mais solidário, estimulando e promovendo ações voluntárias para ampliarmos nosso impacto positivo e gerarmos desenvolvimento local nas comunidades onde estamos presentes. Assim, em cooperação com a sociedade, convidamos todos a inspirar, mobilizar, impulsionar e contribuir para a mudança que desejamos ver no mundo.

*Movimento de voluntariado da  
Sicredi Aliança RS/SC/ES:*

**940** voluntários.

## Dia C

Dia 6 de julho é comemorado o Dia Internacional do Cooperativismo. A celebração anual reforça o poder da cooperação e o impacto positivo que este movimento gera na sociedade. A Sicredi Aliança RS/SC/ES promoveu ações voluntárias voltadas ao Dia de Cooperar (DIA C), nos três estados de atuação: Rio Grande do Sul, Santa Catarina e Espírito Santo. Colaboradores, associados, coordenadores de núcleo e parceiros das agências estiveram mobilizados com diversas ações ambientais, como a revitalização de escolas e praças, plantio de mudas, hortas comunitárias e coleta de lixo. Além disso, a iniciativa inclui a doação de sangue, atividades recreativas, de saúde e lazer, visita a asilos, casa de passagem, casa de recuperação, hospitais e a Associação de Pais e Amigos dos Excepcionais (APAE).

## Enchentes no RS

As enchentes no Rio Grande do Sul causaram estragos significativos em 2024. O Sicredi reafirmou seu comprometimento com as comunidades gaúchas e dobrou cada real recebido por meio do Pix da Fundação Sicredi. Os recursos foram destinados às cooperativas e utilizados de diferentes formas, considerando a necessidade da população de cada município. Conforme decreto estadual, dos 397 municípios gaúchos que declararam estado de calamidade e emergência, o Sicredi tem presença em 388, com mais de 2 milhões de associados. Em 49 desses 388 municípios, só existe o Sicredi como instituição financeira fisicamente presente.

O Sicredi também cooperou com a comunidade de maneira geral, com ações como a organização de materiais, com apoio de parceiros, de 16 centros de distribuição de donativos. Os centros de distribuição receberam cargas de roupas, alimentos, água potável, produtos de higiene, itens para camas, entre outros. Os donativos foram destinados a abrigos, escolas, hospitais, Defesa Civil do RS, e comunidade em geral.

Na Sicredi Aliança RS/SC/ES, os colaboradores voluntários foram liberados para auxiliar nos centros de distribuições espalhados nas áreas de atuação da cooperativa, com a separação de roupas, mantimentos e utensílios necessários para auxiliar os milhares de desabrigados e desalojados no Rio Grande do Sul. Além disso, a instituição auxiliou os associados atingidos pela enchente com diversos procedimentos, desde a negociação de parcelas e o adiamento de vencimentos até a flexibilização de alguns serviços e a liberação de crédito, cumprindo sua missão de fomentar a economia local.

## Programas de Educação



No Programa Cooperativas Escolares a finalidade é educativa. Os estudantes vivenciam os princípios e valores do cooperativismo, em busca de contribuir para um mundo mais humano e solidário. No contraponto escolar, a iniciativa amplia as oportunidades de aprendizado de crianças e adolescentes, com o desenvolvimento da liderança, empreendedorismo, educação financeira e inclusão social.

### COOPERATIVA ESCOLAR HPB COOPER

Em 2024, a HPB Cooper, da Escola Municipal de Ensino Fundamental (Emef) Honorino Pereira Borges, de Marau, no Rio Grande do Sul, completou dois anos de atividades. Esta é a primeira cooperativa escolar na abrangência da Sicredi Aliança RS/SC/ES e também a primeira do município. A cooperativa escolar é integrada por 32 alunos, com idade entre 11 e 15 anos.

Nos dias 18 e 19 de setembro, os alunos cooperativistas realizaram uma viagem de conhecimento e lazer, acompanhados da diretora e professora orientadora da escola. Eles conheceram o Monumento do Cooperativismo na Praça das Flores e o Berço do Cooperativismo na Linha Imperial, em **Nova Petrópolis**, no Rio Grande do Sul. Além disso, eles visitam o Centro Administrativo Sicredi e Estádio Beira Rio, em Porto Alegre, capital dos gaúchos. Muitos estudantes saíram da cidade pela primeira vez.



Cooperativa Escolar HPB Cooper



Na Sicredi Aliança RS/SC/ES, o Programa Cooperação na Ponta do Lápis é desenvolvido por meio de oficinas de educação financeira. Em 2024, o programa impactou mais de 17 mil pessoas, levando conhecimento em escolas, empresas, igrejas, instituições, sempre com o propósito de transformar vidas.



Piúma-ES



Rancho Queimado-SC

Oficinas de Educação Financeira:

+ de **17 mil**  
pessoas  
participaram



Vila Maria-RS

## a união faz a vida

Há 29 anos, desenvolvemos o Programa A União Faz a Vida, que busca apoiar as escolas no desafio de romper com uma proposta tradicional de educação e potencializar a cooperação e a cidadania entre os estudantes, por meio de uma metodologia própria, baseada em projetos.

Nos projetos, os alunos aprimoram o pensamento crítico, a autonomia, a colaboração, a criatividade e o reconhecimento do meio em que vivem, enquanto socializam com a comunidade, tornando-se protagonistas do processo de aprendizagem e desenvolvendo os princípios e valores preconizados pelo programa. Como consequência, geramos aprendizagens mais concretas e significativas, centradas na ação no estudante.

O programa também apoia as instituições de ensino por meio de formações e assessorias pedagógicas. Além do processo formativo inicial e contínuo, promovemos a formação com foco na Educação Infantil, para ampliar o conhecimento em relação às infâncias e à pedagogia de projetos nessa etapa de ensino. Esse período da infância é um marco importante no desenvolvimento do sujeito e, por este motivo, é fundamental proporcionar aos educadores métodos que estimulem as habilidades de acordo com a faixa etária, apoiando-os no olhar atento e afetivo para cada sujeito.

*Ao longo dessas quase três décadas, em todo o Sistema, mais de 4,2 milhões de crianças e adolescentes e mais de 200 mil educadores de mais de 3.900 instituições escolares já desenvolveram projetos com enfoque na cooperação e cidadania, visando à educação integral dos estudantes.*



Encontro dos professores do Programa A União Faz a Vida do Rio Grande do Sul - Marau-RS

2ª Mostra Pedagógica em Leoberto Leal/SC



## NÚMEROS 2024 DA SICREDI ALIANÇA RS/SC/ES



**+ de 5 mil**  
alunos



**+ de 500**  
professores formados

## 2ª MOSTRA PEDAGÓGICA EM LEOBERTO LEAL

Um dos municípios que contam com o programa, na área de atuação da Sicredi Aliança RS/SC/ES, é Leoberto Leal, em Santa Catarina, com o envolvimento de mais de 400 alunos e 50 professores. Na 2ª Mostra Pedagógica foram apresentados à comunidade os 27 projetos realizados pelos alunos, das sete escolas municipais.

# Demonstrações financeiras

## Balanços Patrimoniais (em milhares de reais)

### ATIVO

|   | 31/12/2024       | 31/12/2023       |
|---|------------------|------------------|
| <b>Ativo</b>                            | <b>5.210.161</b> | <b>4.119.393</b> |
| Disponibilidades                        | 11.383           | 8.771            |
| Instrumentos Financeiros                | 5.224.323        | 4.106.890        |
| Aplicações interfinanceiras de liquidez | 303.826          | 271.961          |
| Títulos e valores mobiliários           | 1.833.063        | 1.427.397        |
| Centralização financeira                | 240.912          | 193.493          |
| Relações interfinanceiras ativas        | 1.365            | 927              |
| Operações de crédito                    | 2.578.571        | 2.033.438        |
| Outros ativos financeiros               | 266.586          | 179.674          |
| Provisões para Perdas Esperadas         |                  |                  |
| Associadas ao Risco de Crédito          | (142.947)        | (96.920)         |
| Outros Ativos                           | 9.000            | 9.127            |
| Imobilizado de Uso                      | 103.328          | 88.131           |
| Intangível                              | 5.074            | 3.394            |
| <b>Total do Ativo</b>                   | <b>5.210.161</b> | <b>4.119.393</b> |

### PASSIVO

|  | 31/12/2024       | 31/12/2023       |
|--|------------------|------------------|
| <b>Passivo</b>                               | <b>4.727.335</b> | <b>3.730.534</b> |
| Depósito                                     | 3.267.671        | 2.708.022        |
| Depósitos à vista                            | 657.294          | 490.888          |
| Depósitos de poupança                        | 31.461           | 9.443            |
| Depósitos interfinanceiros                   | 363.474          | 364.330          |
| Depósitos a prazo                            | 2.215.442        | 1.843.361        |
| Demais Instrumentos Financeiros              | 1.172.841        | 810.281          |
| Recursos de aceites e emissão de títulos     | 30.277           | 20.122           |
| Relações interfinanceiras                    | 1.039.148        | 729.638          |
| Outros passivos financeiros                  | 103.416          | 60.521           |
| Provisões para Riscos Cíveis,                |                  |                  |
| Tributários e Trabalhistas                   | 308              | 400              |
| Outros Passivos                              | 286.515          | 211.831          |
| <b>Patrimônio Líquido</b>                    | <b>482.826</b>   | <b>388.859</b>   |
| Capital Social                               | 139.916          | 108.122          |
| Reservas de Sobras                           | 327.939          | 266.922          |
| Sobras ou Perdas Acumuladas                  | 14.971           | 13.815           |
| <b>Total do Passivo e Patrimônio Líquido</b> | <b>5.210.161</b> | <b>4.119.393</b> |

## DEMONSTRAÇÕES DE SOBRAS OU PERDAS

|   | 01/01/2024 a<br>31/12/2024 | 01/01/2023 a<br>31/12/2023 |
|---|----------------------------|----------------------------|
| <b>Ingressos e Receitas da Intermediação Financeira</b>               | <b>612.372</b>             | <b>523.217</b>             |
| Operações de crédito  | 385.532                    | 323.369                    |
| Resultado de títulos e valores mobiliários                            | 199.895                    | 178.850                    |
| Resultado das aplicações compulsórias                                 | 203                        | 218                        |
| Ingressos de depósitos intercooperativos                              | 26.742                     | 20.780                     |
| <b>Dispêndios e Despesas da Intermediação Financeira</b>              | <b>(407.116)</b>           | <b>(346.410)</b>           |
| Operações de captação no mercado                                      | (254.735)                  | (242.910)                  |
| Operações de empréstimos e repasses                                   | (50.844)                   | (40.654)                   |
| Provisões para perdas esperadas associadas ao risco de crédito        | (101.537)                  | (62.846)                   |
| <b>Resultado Bruto da Intermediação Financeira</b>                    | <b>205.256</b>             | <b>176.807</b>             |
| <b>Outros Ingressos e Receitas/Dispêndios e Despesas Operacionais</b> | <b>(102.389)</b>           | <b>(81.151)</b>            |
| Ingressos e receitas de prestação de serviços                         | 107.289                    | 76.734                     |
| Rendas de tarifas bancárias   | 13.740                     | 12.114                     |
| Dispêndios e despesas de pessoal                                      | (87.942)                   | (67.452)                   |
| Outros dispêndios e despesas administrativas                          | (84.016)                   | (65.651)                   |
| Dispêndios e despesas tributárias                                     | (759)                      | (522)                      |
| Outros ingressos e receitas operacionais                              | 28.200                     | 17.526                     |
| Outros dispêndios e despesas operacionais                             | (78.901)                   | (53.900)                   |
| <b>Resultado Operacional</b>  | <b>102.867</b>             | <b>95.656</b>              |
| <b>Resultado Antes da Tributação Sobre o Lucro e Participações</b>    | <b>102.867</b>             | <b>95.656</b>              |
| <b>Imposto de Renda e Contribuição Social</b>                         | <b>-</b>                   | <b>-</b>                   |
| Provisão para Imposto de Renda  | -                          | -                          |
| Provisão para Contribuição Social                                     | -                          | -                          |
| <b>Participações nas Sobras</b>                                       | <b>(10.249)</b>            | <b>(10.385)</b>            |
| <b>Resultado do Exercício Antes das Destinações</b>                   | <b>92.618</b>              | <b>85.271</b>              |

# Canais de relacionamento



Deise Pagotto - Colaboradora do RS

**WhatsApp Sicredi**

**(51) 3358-4770**

**Central de atendimento**

**0800 7240 4770**

**Redes Sociais**



[@sicredialianca.rs.sc.es](https://www.instagram.com/sicredialianca.rs.sc.es)

**Nosso  
site:**



**Localizar  
agência:**



