

# Relatório Anual 2024



**Sempre,  
pra toda  
gente**

**100**  
anos



**Sicredi**

Sicredi das Culturas RS/MG

# Sumário



04

Mensagem do  
Presidente



05

Mensagem do  
Diretor Executivo



16

Especial 100 anos



27

Destaques 2024



68

Sempre, inovando  
pra toda gente:  
conheça nossa  
governança



80

Sempre, trabalhando  
pra toda gente:  
confira quem faz nossa  
cooperativa acontecer





06

Cooperativismo  
pra toda gente



14

Nossa  
cooperativa



40

Sempre, cooperando  
pra toda gente:  
como beneficiamos  
nossas comunidades



54

Sempre, prosperando  
pra toda gente:  
conheça as histórias  
dos nossos associados



86

Prêmios e  
reconhecimentos



89

Resultados



90

Rede de  
atendimento

# Mensagem do Presidente

Associados e comunidade, venho dar as boas-vindas ao nosso Relatório Anual 2024! Aqui vamos falar sobre este ano tão especial para nossa cooperativa, pois marcou o lançamento das comemorações do nosso centenário.

Estamos fazendo história, projetando o futuro e valorizando as conquistas que a nossa instituição financeira cooperativa proporcionou e segue proporcionando aos nossos associados e às comunidades onde estamos inseridos. No entanto, em um momento como este, precisamos valorizar o passado que nos trouxe até aqui.

Em 21 de maio de 1925 um grupo de agricultores do interior do Rio Grande do Sul se uniu e fundou a Caixa Rural União Popular de Serra Cadeado, que deu origem à Sicredi das Culturas RS/MG. Passado quase um século desse marco histórico, seguimos fazendo a diferença na vida das pessoas, dos nossos associados, das nossas comunidades. Nas páginas deste Relatório você terá a oportunidade de conhecer como isso ocorre na prática.

Vale lembrar ainda que, ao mesmo tempo em que celebramos os 100 anos da nossa cooperativa, estamos também escrevendo novos capítulos dessa história, com nosso trabalho de desenvolvimento do noroeste gaúcho e com a nossa expansão em Minas Gerais, estado que conquistou nossos corações e com o qual compartilhamos os ideais cooperativistas. Estamos muito orgulhosos da história que escrevemos até aqui e certos de que juntos, vamos construir um futuro cada vez mais próspero.

Boa leitura!



**Elmo Pedro von Mühlen**

PRESIDENTE DA SICREDI DAS CULTURAS RS/MG



# Mensagem do Diretor Executivo

Caro leitor, você tem em mãos um relato estruturado das ações da nossa cooperativa no ano de 2024. Nosso empenho, mais uma vez, foi voltado ao desenvolvimento sustentável, econômico e social dos nossos associados e das comunidades onde estamos presentes nos estados de Minas Gerais e do Rio Grande do Sul.

As cooperativas de crédito são motores de transformação, que ajudam a fomentar o empreendedorismo, o agronegócio e a criação de empregos, fortalecendo a economia local. Além disso, impulsionamos a economia ao promover a inclusão financeira e ao reinvestir na comunidade. Municípios que contam com cooperativas de crédito registraram um incremento de R\$ 3.852 por habitante, estando 15,1% acima da média nacional no quesito geração de empregos – o que significa 25,3 novos postos de trabalho por mil habitantes. Esses são dados recentes, divulgados pela Fundação Instituto de Pesquisa (Fipe), em parceria com a Organização das Cooperativas Brasileiras (OCB) e com o apoio do Conselho Consultivo Nacional do Ramo Crédito (Ceco).

Em nossa cooperativa, a Sicredi das Culturas RS/MG, vislumbramos esse cenário de desenvolvimento e partimos para a ação com o objetivo de atingir nosso propósito de construir sociedades mais prósperas. Atuamos em diversas frentes que impulsionam o desenvolvimento da sociedade, entre elas o Programa Empreender para Transformar (PET), que apoia entidades sem fins lucrativos; o Programa Prosperar, que em parceria com o Sebrae auxilia empresas a melhorar a dinâmica de seus negócios; o Programa de Desenvolvimento do Agronegócio, que incentiva palestras informativas e a introdução de novas tecnologias no setor; o Programa de



## Roque Enderle

DIRETOR EXECUTIVO DA SICREDI DAS CULTURAS RS/MG

Empreendedorismo e Inovação, que fomenta startups e ações de incentivo ao empreendedorismo; o Programa A União Faz a Vida, que atua na área da educação; e o Programa Cooperação na Ponta do Lápis, que promove educação financeira

Nossa história quase centenária nos enche de orgulho. Hoje estamos colhendo os frutos de tudo o que plantamos no passado e seguimos construindo nosso legado para as próximas gerações. Com a mesma determinação e espírito cooperativo que nos trouxe até aqui, alcançaremos ainda mais realizações. Convidamos você para seguir conosco nessa jornada. Boa leitura!

# Cooperativismo pra toda gente



Somos o Sicredi, uma instituição financeira cooperativa que gera impactos positivos - ambientais, econômicos e sociais - aos nossos associados e sociedade, a partir de soluções financeiras e não financeiras.

Nosso modelo de negócios é baseado na livre adesão, com uma gestão democrática e participativa. Atuamos com o propósito de construir, juntos, uma sociedade mais próspera,

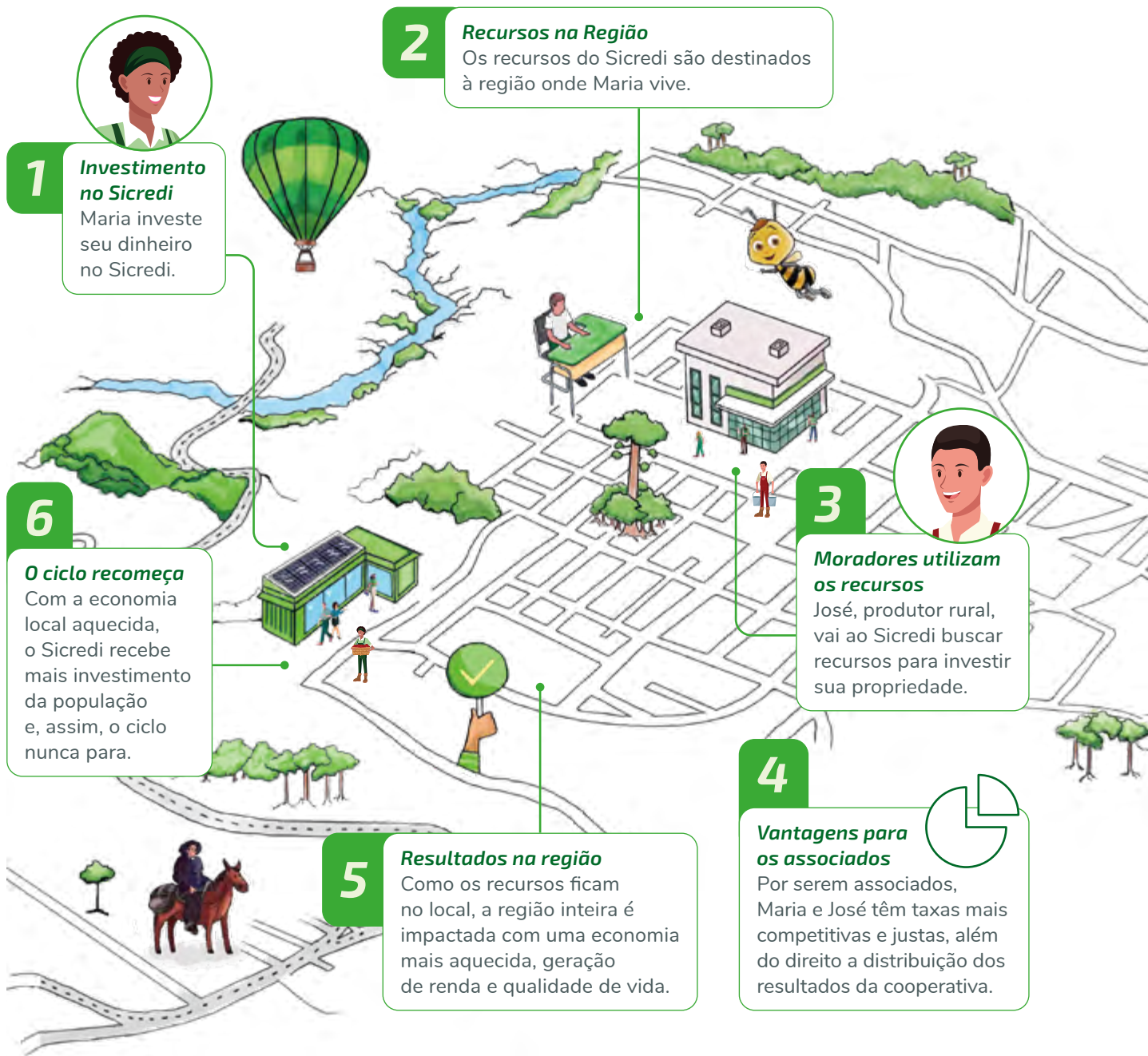
promovendo o desenvolvimento econômico e a preservação dos recursos naturais.

A partir da nossa atuação, criamos um círculo virtuoso do cooperativismo. Ao unirmos forças na nossa cooperativa de crédito, estamos criando um relacionamento cada vez mais próximo, promovendo o desenvolvimento local e tornando a vida de cada pessoa mais cooperativa, simplificada e próspera.



# O Símbolo do Cooperativismo





*O círculo virtuoso funciona de maneira simples e eficaz. É como uma roda que gira e traz benefícios para todos os envolvidos.*

### Cooperativa e associados

Os associados são pessoas que se unem à nossa cooperativa de crédito e, nessa parceria, passam a ser donos do negócio, podendo ter voz ativa e poder de decisão.

### Investimento na cooperativa e recursos na região

Os associados investem e poupam dinheiro em nossa cooperativa, contribuindo para que possamos oferecer recursos para as pessoas e negócios das regiões onde estamos inseridos.



### **Distribuição de recursos**

Esses recursos podem ser utilizados para comprar uma casa, abrir um negócio ou pagar a faculdade, por exemplo, levando em consideração as necessidades e perfil financeiro de cada associado.

### **Economia em movimento**

Os recursos utilizados para comprar, produzir e empreender não ficam parados: eles circulam na região, impulsionando a economia local. Com isso, mais empregos e serviços são criados, gerando renda e oportunidades para todos.

### **Resultados positivos compartilhados**

À medida que os associados usam os serviços da cooperativa, resultados positivos são gerados e compartilhados com os associados, seja por meio da distribuição de resultados ou por investimentos na própria cooperativa.

### **Crescimento conjunto**

Com melhores resultados, nossa cooperativa tem condições de oferecer taxas justas e competitivas para que outras pessoas também tenham a possibilidade de realizarem seus sonhos, além de também terem direito à distribuição de resultados.

*Ao contribuir com a prosperidade conjunta de todos os envolvidos nesse ciclo, entendemos a importância da nossa atuação para promover o desenvolvimento local e melhorar a qualidade de vida das comunidades. Por isso seguimos motivados a impactar positivamente a sociedade a partir do círculo virtuoso do cooperativismo.*

A Fundação Instituto de Pesquisa (Fipe), em parceria com a Organização das Cooperativas Brasileiras (OCB) e com o apoio do Conselho Consultivo Nacional do Ramo Crédito (Ceco), realizou um estudo que reforça ainda mais os impactos econômicos e sociais das cooperativas de crédito.\*

#### **Vamos aos dados?**

- Municípios que contam com cooperativas de crédito registraram um incremento de R\$ 3.852 por habitante, estando 15,1% acima da média nacional no quesito geração de empregos – o que significa 25,3 novos postos de trabalho por mil habitantes;
- O impacto econômico se reflete na inclusão financeira, com uma redução de 20,5 famílias por mil habitantes no Cadastro Único e de 24,8 famílias no Programa Bolsa Família. E vale mencionar que as regiões atendidas somam 3,2 matrículas por habitantes a mais no Ensino Superior, sendo um comprovante do bem-estar econômico e do fortalecimento do mercado de trabalho nas regiões;
- As cooperativas de crédito também impulsionam o agronegócio nas regiões onde estão presentes, com um aumento de R\$ 466,30 por hectare, o que supera a média de 2022 em 23,3%, e o crescimento da produtividade agrícola por área plantada em R\$ 1.371 por hectare.

\*Ao utilizar metodologias como Diferenças-em-Diferenças e Matriz Insumo-Produto, e reunindo dados de 2018 a 2023, o estudo mensurou como a presença das cooperativas de crédito gera aumento no PIB per capita.

# Nossos Norteadores

## Missão

Somos um sistema cooperativo que valoriza as pessoas e promove o desenvolvimento local de forma sustentável.

## Visão

Ser reconhecida como instituição financeira cooperativa com excelência em relacionamento e soluções que beneficiam nossos associados e a sociedade.

## Valores

### COOPERAÇÃO

#### ***A cooperação está na nossa essência***

A natureza cooperativa do negócio é o que nos faz capazes de alcançar o máximo do nosso potencial. Nossa escolha é sempre por cooperar, porque o todo é maior do que a soma das partes.

### ATUAÇÃO SISTÊMICA

#### ***Atuação sistêmica é a nossa força***

A atuação sistêmica é a forma como nos estruturamos, reconhecemo-nos e como guiamos o nosso funcionamento: o todo funciona quando cada parte desempenha, de forma coordenada, o seu papel. O sistema nos torna sólidos, e a solidariedade nos torna fortes.

### PESSOAS NO CENTRO

#### ***Interesse genuíno nas pessoas está em nosso coração***

Somos movidos pelo interesse genuíno nas pessoas. Queremos verdadeiramente entender as diferentes realidades e desafios das pessoas para oferecer a solução ideal – das pessoas colaboradoras aos associados, dos associados à comunidade. Acreditamos em uma cultura de trabalho humanizada e inclusiva, com orgulho pelo que fazemos juntos. E projetamos isso para fora, proporcionando a melhor experiência cooperativa para o associado.





## EVOLUÇÃO CONSTANTE

### ***Evolução constante é nossa mentalidade***

Entendemos o dinamismo do mercado e das relações. Por isso temos um olhar curioso e nos adaptamos a cada novo movimento evolutivo, criando oportunidades para melhorar, sempre. Incentivamos o empreendedorismo e aprendizado contínuo, em um modelo de cooperativismo renovado, que seja relevante para os associados e a sociedade e que cresça com eles.

## DESENVOLVIMENTO LOCAL

### ***Desenvolvimento local é o que nos move***

Acreditamos que, como protagonistas de desenvolvimento local e sustentável, as decisões do nosso dia a dia reverberam impacto positivo em cada região em que atuamos. A crença em proporcionar qualidade de vida para todos é que nos permite amplificar o efeito do nosso trabalho.

## ÉTICA

### ***Ética rege nosso pensamento e atuação***

A ética faz parte do nosso jeito de ser, pensar e atuar. É inegociável e presente a cada tomada de decisão. Regula nossos comportamentos individuais e coletivos, priorizando o respeito a todos, dentro e fora do Sistema. Norteia nossas relações interna e externamente, com associados, parceiros e comunidade.

## TRANSPARÊNCIA

### ***Transparência alimenta nossas relações***

Com transparência, estabelecemos vínculos sólidos e relação de confiança com as pessoas que fazem parte do nosso sistema. É por meio da confiança que realizamos as transformações profundas na sociedade.

# Presença nacional, atuação local



Pensamos global e agimos localmente. Em nosso modelo de atuação sistêmico, contamos com mais de 100 cooperativas espalhadas por todos os estados brasileiros, que somam mais de 2,8 mil pontos de atendimento e mais de 45 mil pessoas colaboradoras, com capacidade para atender mais de 8,7 milhões de associados.

Todas as nossas cooperativas são filiadas a uma das cinco centrais regionais, que são acionistas do Conselho de Administração da SicrediPar, holding que coordena, junto das próprias cooperativas, as decisões estratégicas do Sistema. Além disso, contam ainda com o apoio técnico e estratégico do Centro Administrativo Sicredi, garantindo tecnologia, segurança e solidez financeira.

## Números sistema Sicredi 2024



**R\$ 44,3 bilhões**  
em patrimônio líquido



**R\$ 397 bilhões**  
em ativos administrados



**R\$ 258 bilhões\***  
concedidos em crédito



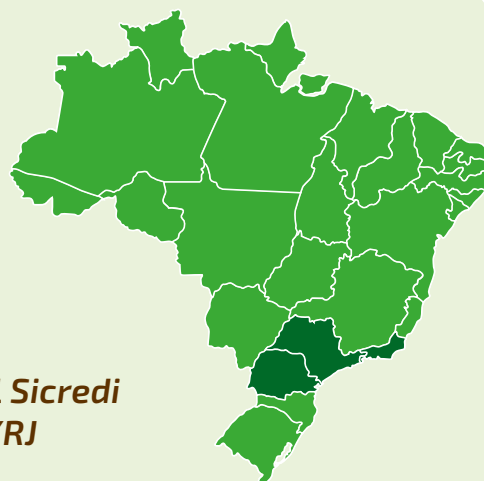
**R\$ 269 bilhões**  
em depósitos totais

\*inclui CPR - Cédula de  
Produtor Rural

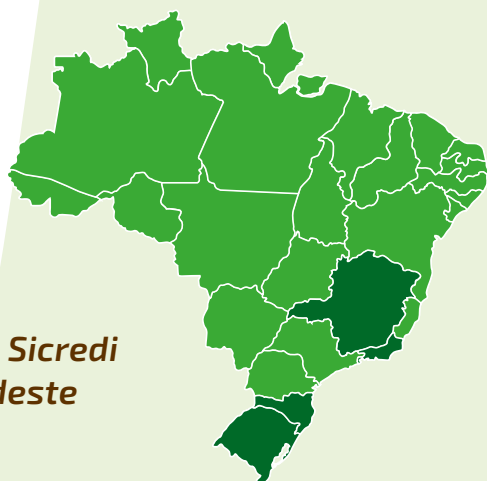




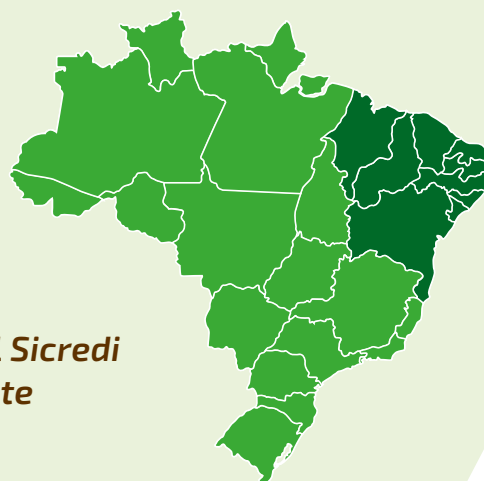
**Central Sicredi  
Centro Norte**



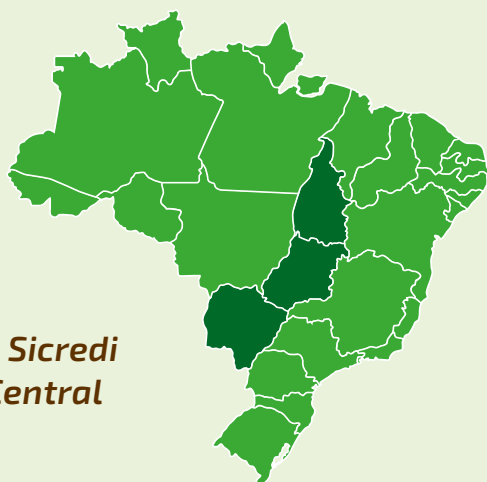
**Central Sicredi  
PR/SP/RJ**



**Central Sicredi  
Sul-Sudeste**



**Central Sicredi  
Nordeste**



**Central Sicredi  
Brasil Central**

# Nossa Cooperativa

Somos a Sicredi das Culturas RS/MG, uma das cooperativas integrantes do Sistema Sicredi. Atuamos no Rio Grande do Sul e em Minas Gerais e fazemos parte da Central Sicredi Sul Sudeste.

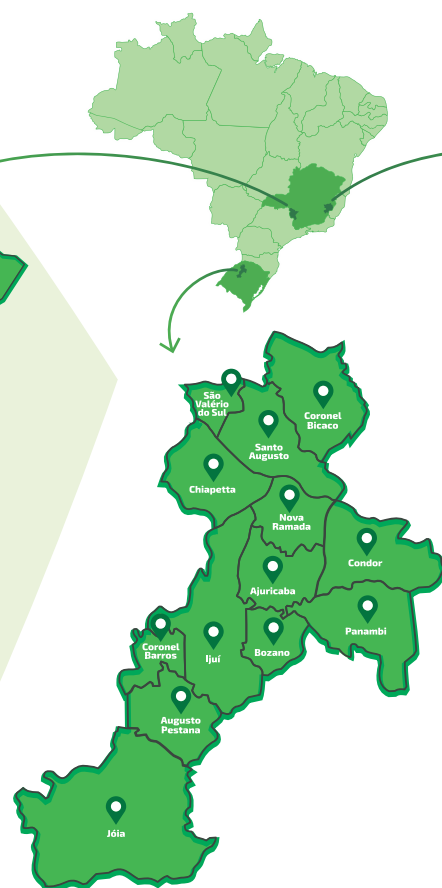
No Rio Grande do Sul, nossa área de atuação fica no noroeste do estado, onde estamos presentes em 13 municípios, dispondo de 17 pontos de atendimento.

Possuímos agências em 10 municípios do sudoeste mineiro. E em 2024 inauguramos a nossa primeira agência na região do Vale do Rio Doce, também em Minas Gerais. Ao todo, possuímos 80 municípios em nossa área de abrangência, contando com 29 pontos de atendimento que beneficiam cerca de 90 mil associados e estamos em processo de expansão.

## Nossa atuação



**REGIÃO SUDOESTE  
DE MINAS GERAIS**



**REGIÃO NOROESTE DO  
RIO GRANDE DO SUL**

## Rio Grande do Sul

### Região Noroeste:

- Ajuricaba
- Augusto Pestana
- Bozano
- Chiapetta
- Condor
- Coronel Barros
- Coronel Bicaco
- Ijuí
- Jóia
- Nova Ramada
- Panambi
- Santo Augusto
- São Valério do Sul

- São Pedro da União
- São Sebastião do Paraíso
- São Tomás de Aquino

### Região Vale do Rio Doce

- Abre Campo
- Alto Caparaó
- Alto Jequitibá
- Alvarenga
- Bom Jesus do Galho
- Caparaó
- Caputira
- Caratinga
- Chalé
- Conceição de Ipanema
- Córrego Novo
- Durandé
- Entre Folhas
- Imbé de Minas
- Inhapim
- Ipanema
- Lajinha
- Luísburgo
- Manhuaçu
- Manhumirim
- Martins Soares
- Matipó
- Mutum
- Pedra Bonita
- Piedade de Caratinga
- Pocrane
- Reduto
- Santa Bárbara do Leste
- Santa Margarida
- Santana do Munhuaçu
- Santa Rita de Minas
- São Domingo das Dores
- São João do Munhuaçu
- São José do Mantimento
- São Sebastião do Anta
- Simonésia
- Taparuba
- Ubaporanga
- Vargem Alegre

## Minas Gerais

### Região Sudoeste:

- Alpinópolis
- Arceburgo
- Bom Jesus da Penha
- Cabo Verde
- Capetinga
- Capitólio
- Cássia
- Claraval
- Delfinópolis
- Fortaleza de Minas
- Guaranésia
- Guaxupé
- Ibiraci
- Itamogi
- Itaú de Minas
- Jacuí
- Juruaia
- Monte Belo
- Monte Santo de Minas
- Muzambinho
- Nova Resende
- Passos
- Pratápolis
- São João Batista do Glória
- São José da Barra

- Alpinópolis
- Arceburgo
- Bom Jesus da Penha
- Cabo Verde
- Capetinga
- Capitólio
- Cássia
- Claraval
- Delfinópolis
- Fortaleza de Minas
- Guaranésia
- Guaxupé
- Ibiraci
- Itamogi
- Itaú de Minas
- Jacuí
- Juruaia
- Monte Belo
- Monte Santo de Minas
- Muzambinho
- Nova Resende
- Passos
- Pratápolis
- São João Batista do Glória
- São José da Barra



REGIÃO VALE DO RIO DOCE  
MINAS GERAIS



# Especial 100 anos

***Sempre pra toda gente: lançamos uma campanha especial para celebrar 100 anos***



Certamente, um dos momentos mais especiais do ano de 2024 foi o lançamento das celebrações do nosso centenário, que será comemorado oficialmente em 21 de maio de 2025. Em junho, lançamos a campanha de 100 anos “Sempre, pra toda gente” e a campanha de prêmios “Prêmios pra toda gente”. Primeiramente, o lançamento foi

para nossos colaboradores e, após, realizamos um evento com a presença da imprensa e influencers no Rio Grande do Sul e em Minas Gerais. No estado gaúcho, o evento foi realizado na obra do novo Centro Administrativo da cooperativa, que você irá conhecer melhor nas próximas páginas.





Em junho, reunimos os colaboradores em Minas Gerais e no Rio Grande do Sul para o lançamento das comemorações do nosso centenário.



Imprensa e influencers prestigiaram o lançamento da nossa campanha em Minas Gerais.



No Rio Grande do Sul, o lançamento da Campanha foi realizado na obra do novo Centro Administrativo da cooperativa.



Imprensa e influencers visitaram a obra do novo Centro Administrativo em Ijuí/RS.

## Nossa Campanha de 100 anos:

**Nossa campanha tem como mote**  
**"Sempre pra toda gente" porque chegar aos 100 anos é fruto do Sempre.**

Cooperamos, porque **SEMPRE** estamos juntos

Se construímos o novo, é porque **SEMPRE** acreditamos

Nos superamos, porque **SEMPRE** trabalhamos com determinação

Se inovamos, é porque **SEMPRE** estamos empreendendo

Chegar aos 100 anos também é trabalho da **GENTE**.

A **GENTE** faz a cooperação acontecer

Superamos os limites, porque a **GENTE** trabalha com determinação

A **GENTE** empreende e inova todos os dias

Acreditar e construir é a visão da **GENTE**

**Sicredi das Culturas RS/MG:**  
**Sempre pra toda gente!**

## Um pouco da nossa história:

Nossa Cooperativa teve início em 1925, a partir da fundação da Caixa Rural União Popular de Serra Cadeado, hoje município de Augusto Pestana/RS, quando um grupo pioneiro de pessoas decidiu unir esforços em benefício do desenvolvimento daquela comunidade e de seus habitantes. Os anos se passaram e hoje a nossa cooperativa, a Sicredi das Culturas RS/MG, é o resultado da união de quatro grandes e históricas cooperativas da região noroeste do estado do Rio Grande do Sul, congregando além de Augusto Pestana/RS, cooperativas que

tiveram sua origem em Ajuricaba/RS, Panambi/RS e Santo Augusto/RS. A união das cooperativas ocorreu em 2013.

Em 2019, passamos a atuar no sudoeste mineiro, onde já possuímos agências em 10 municípios. Em 2023 demos outro passo importante em nossa trajetória em Minas Gerais, pois nesse ano nossa área de ação passou a abranger também a região do Vale do Rio Doce, onde inauguramos nossa primeira agência em dezembro de 2024.









Para comemorar nosso centenário, lançamos também a Campanha Promocional Prêmios pra Nossa Gente. A Campanha iniciou em junho de 2024 e vai até maio de 2025, mês em que a cooperativa comemora 100 anos, com a realização de sorteios mensais.

Entre os prêmios estão celulares, tvs, notebooks, caixas de som, bicicletas, motocicletas, patinetes elétricos, climatizadores e dois veículos Fiat Toro 0km. Ao todo, a Campanha de Prêmios contempla em seu período de vigência R\$ 1,5 milhão em prêmios.

Para participar da campanha e concorrer aos prêmios é necessário garantir os números da sorte. Os

associados que realizarem operações financeiras, contratando os produtos Sicredi participantes da promoção, como aplicações em poupança, depósitos a prazo, emissão de cartão de crédito, débito em conta, seguros, contratação de crédito, entre outros produtos previstos no regulamento, receberão números da sorte automaticamente. Através desses números são realizados os sorteios dos prêmios pela loteria federal. Novos associados também participam, recebendo número da sorte no momento da associação à cooperativa.

**Acesse o QR Code  
para saber mais  
sobre a Campanha**





Associados de Ajuricaba/RS recebendo o smartphone sorteado na Campanha.



Associados de Ijuí/RS receberam os televisores durante a Expofest 2024.



Associados de Panambi/RS recebendo as bicicletas sorteadas na Campanha de Prêmios.



Associado premiado com um notebook, recebendo seu prêmio da agência de Guaxupé/MG.



Associado de Nova Resende/MG recebendo o vale-compra do Shopping Sicredi.



Associada de Monte Santo de Minas/MG ganhadora do primeiro sorteio da Campanha.



# Construindo um legado histórico

Edificar a história é também deixar um legado para os associados e para a comunidade. Por isso, em 2024, inauguramos nossa Sede Regional em Minas Gerais e avançamos na construção do novo Centro Administrativo no Rio Grande do Sul.

## Nossa Sede em Minas Gerais



Sede Regional da cooperativa em Passos/MG.

Em outubro, inauguramos nossa Sede Regional no sudoeste mineiro, no município de Passos/MG. Localizada na Rua 7 de setembro, nº 20, a Sede Regional passou a concentrar as operações administrativas da cooperativa em Minas Gerais, onde já contamos com 11 agências, localizadas nos municípios de Cabo Verde, Cássia, Guaxupé, Inhapim, Itamogi, Monte Belo, Monte Santo de Minas, Muzambinho, Nova Resende, Passos e São Sebastião do Paraíso. Em Passos a cooperativa conta ainda com um Escritório de Negócios com foco no segmento Agro.

Para o presidente da Sicredi das Culturas RS/MG, Elmo Pedro von Mühlen, abrir as portas da nossa Sede no município de Passos/MG é ver concreti-

zado mais um sonho. “Para nós é um grande orgulho estarmos presentes e podermos contribuir com o desenvolvimento de Minas Gerais. Desejamos que esta nova estrutura siga sendo um espaço de oportunidades, crescimento e prosperidade para todos”, destaca. A edificação da nossa Sede Regional em Passos/MG é resultado de um grande projeto, que tem como objetivo ampliar a presença do cooperativismo em Minas Gerais e levar uma vida financeira mais justa e sustentável aos associados da cooperativa.



Em outubro de 2024 realizamos o evento de inauguração da nossa Sede Regional em Minas Gerais.



## Nosso Centro Administrativo no Rio Grande do Sul



*Projeto do novo Centro Administrativo tem foco na sustentabilidade, com elementos que garantem maior eficiência energética e reutilização da água da chuva.*

Em Ijuí/RS, o novo Centro Administrativo da cooperativa foi tomando forma em 2024, destacando-se na paisagem da cidade. Mais que um ambiente de operações administrativas e de atendimento aos associados, o espaço poderá também ser utilizado por toda a comunidade regional. Além do auditório, que será disponibilizado ao público para eventos, o Centro Administrativo contará com um espaço com salas de trabalho que poderá ser usado, por exemplo, por entidades sem fins lucrativos e startups.

Outro benefício à comunidade, a partir da obra do novo Centro Administrativo, é a parceria que foi firmada entre a nossa cooperativa e a Andora Construções para ampliação da estrutura da cozinha e do Serviço de Nutrição e Dietética do Hospital de Clínicas de Ijuí/RS (HCI). O Serviço de Nutrição e Dietética do HCI garante aos pacientes uma alimentação saudável, equilibrada e adequada a suas patologias, com respeito à individualidade dos tratamentos.



## Sobre a obra



Novo Centro Administrativo em construção na cidade de Ijuí/RS

Localizada na rua São Cristovão, esquina com a avenida David José Martins, em Ijuí/RS, a estrutura terá área total construída de 9.192m<sup>2</sup> e 31,75 metros de altura. Além do Centro Administrativo, o prédio irá abrigar agências, um memorial e um auditório, que ficará à disposição da comunidade.

O projeto é uma proposta contemporânea, e tem por objetivo valorizar a história da cooperativa na região, trazendo materiais como o cobre patinado e o aço corten, que representam as cores do Sicredi, bem como a evolução constante da empresa, por se tratar de materiais não estáticos, em que seus acabamentos evoluem, sutil e gradativamente, com o

passar do tempo. Esses materiais garantem também maior preservação das fachadas, gerando economia em manutenção e pinturas periódicas.

A proposta é também embasada na sustentabilidade, pois possui brises soleil para melhor conforto térmico e luminoso no seu interior, respeitando a orientação solar do prédio. Na pele de vidro, serão utilizados vidros certificados, com proteção solar e boa vedação acústica. Essas decisões em projetos são muito importantes para, na utilização do prédio, garantir, por exemplo, uma economia no sistema de climatização de até 30%. Serão especificadas também luminárias, com maior eficiência energética, e cisternas para captação

e reutilização da água da chuva.

A entrega da obra para os associados e para a comunidade acontecerá em maio de 2025, quando a cooperativa completa 100 anos.

## Construção Sustentável

A obra do novo Centro Administrativo da Sicredi das Culturas RS/MG está em busca da certificação Leed (Leadership in Energy and Environmental Design), que na tradução significa Liderança em Energia e Design Ambiental. O Leed atesta a responsabilidade social de uma empresa em relação aos processos produtivos e de redução de impactos ambientais.

*Uma construção sustentável tem como propósito:*

- Ser eficiente, consumindo menos energia
- Fornecer saúde, conforto e bem-estar aos seus ocupantes;
- Utilizar materiais de forma inteligente, conservando recursos naturais;
- Reduzir seu impacto na comunidade.

## Homenagens às nossas origens

### Homenagem a Santo Augusto/RS

Já compartilhamos com você neste Relatório um breve relato sobre a nossa história, que tem origem em quatro cooperativas, uma delas a de Santo Augusto/RS. Por isso, em forma de homenagem, presenteadamos o município em maio deste ano com um letreiro “Eu amo Santo Augusto”, que foi instalado ao lado do pórtico de entrada da cidade. Essa foi a ação que deu início à comemoração do nosso centenário.



Em maio, realizamos a entrega do letreiro em homenagem ao município de Santo Augusto/RS.

### Neu-Württemberg: iniciamos a construção de uma nova agência em Panambi/RS

Integrando a celebração do nosso centenário, homenageamos também as nossas raízes em Panambi/RS. No município onde iniciou parte da nossa trajetória, iniciamos em 2024 a construção da agência Neu-Württemberg. A obra carrega em sua arquitetura a herança dos imigrantes alemães, que povoaram o município e ajudaram a escrever nossa história. A nova agência foi entregue para os associados e a comunidade em janeiro de 2025.



Agência Neu-Württemberg homenageia as origens da nossa história em Panambi/RS.

# Destaques de 2024

## Inaugurações e reinaugurações

### **Inauguração da agência Cabo Verde/MG**

Iniciamos o ano de 2024 com a inauguração da nossa 10ª agência no sudoeste mineiro. No dia 5 de janeiro celebramos a abertura da nossa agência no município de Cabo Verde/MG. Localizada na Avenida Oscar Ornellas, nº 193, a agência conta com um espaço amplo, que oferece conforto e fortalece a proximidade com os associados. A presença do Sicredi em Cabo Verde propicia muito mais que transações financeiras, garante também oportunidades de crescimento e prosperidade para cada associado e para toda a comunidade.



Nossa agência em Cabo Verde/MG, localizada na Av. Oscar Ornellas, 193.



Autoridades, entidades parceiras, associados, imprensa e a comunidade prestigiaram a inauguração da agência.



## **Agência nova em São Sebastião do Paraíso/MG**

No dia 11 de março inauguramos a nova estrutura da agência de São Sebastião do Paraíso/MG. Nosso espaço de atendimento no município ficou ainda mais moderno e aconchegante, transmitindo a essência da cooperativa, com nosso atendimento



Nossa agência em São Sebastião do Paraíso tem uma área total de 319.92m<sup>2</sup> e fica localizada na Praça Comendador João Alves, nº 65.

próximo, simples e foco em atender as necessidades dos nossos associados. A nova agência tem uma área total de 319.92m<sup>2</sup> e fica localizada na Praça Comendador João Alves, nº 65. Com essa entrega, renovamos o nosso compromisso com o município, que foi o primeiro na região sudoeste de Minas Gerais a receber uma agência da nossa cooperativa.



A comunidade de São Sebastião do Paraíso/MG esteve presente durante a cerimônia de entrega da nossa nova estrutura no município.

## **Atendimento exclusivo para o agronegócio em Passos/MG**

Em junho, ampliamos a nossa rede de atendimento no município de Passos/MG, com a inauguração de um escritório para atender exclusivamente associados do agronegócio. Localizado na Avenida Comendador Francisco Avelino Maia, nº

3866, o escritório atende de maneira focada as necessidades dos produtores rurais. Idealizamos um ambiente em que os agricultores possam se sentir em casa e onde possamos entender e atender suas demandas, com o objetivo de gerar o crescimento desse setor tão fundamental para o desenvolvimento da região e do nosso país, que é o agronegócio.



Nosso escritório para atendimento exclusivo ao agronegócio em Passos/MG, localizado na Avenida Comendador Francisco Avelino Maia, nº 3866.



Inauguração do escritório em Passos/MG, realizado em junho.



### ***Inauguramos a primeira agência na região do Vale do Rio Doce***

Encerramos o ano de 2024 com a nossa chegada em Inhapim/MG. Esse foi um marco histórico para a nossa cooperativa e para a região do Vale do Rio Doce. Ao inaugurar nossa agência no município, reafirmamos nossos valores de confiança, cooperação e crescimento conjunto. Este gesto simboliza a integração da comunidade de Inhapim/MG à nossa missão de promover soluções financeiras que geram prosperidade. Consolidamos um espaço feito para as pessoas, para que sonhos se tornem realidade e novos projetos ganhem vida. A agência fica localizada na Rua Osvaldo Silva Araújo, nº 39, mas vai além de um ponto de atendimento, é um local de acolhimento, troca e construção de histórias alicerçadas pela nossa essência cooperativista. É com muito orgulho e alegria que iniciamos este novo capítulo da história do Sicredi em Inhapim/MG. Um dos diferenciais da agência é não possuir porta giratória e contar com caixas eletrônicos inteligentes, garantindo mais autonomia para os associados.



*Agência na região do Vale do Rio Doce é um local de acolhimento, troca e construção de histórias.*



*Descerramento da marca Sicredi na inauguração da agência de Inhapim/MG.*

## Feiras e eventos

### Feirões de negócios

Para além dos espaços das nossas agências, levamos oportunidades de negócios aos nossos associados e à comunidade. Em parceria com revendas de veículos, empresas de energia solar e de maquinário agrícola, apoiamos a realização de planos e sonhos, além de valorizar a economia local com os Feirões de Negócios.

Os Feirões de Negócios oferecem uma plataforma única para a exposição de produtos e serviços, permitindo que empresas se conectem diretamente com potenciais clientes e parceiros. Além disso, geram impacto econômico positivo e a chance de construir relacionamentos duradouros, beneficiando tanto as empresas participantes quanto a comunidade local como um todo.



Rua de negócios no município de Ajuricaba/RS.



Feirão de Veículos realizado durante a Fecolônia em Panambi/RS.



No campus da Unijuí, em Ijuí/RS, realizamos um Feirão de Veículos e Energia Solar.

## **Eventos de fortalecimento do agronegócio em Minas Gerais**

Marcamos presença em feiras voltadas ao agronegócio no sudoeste de Minas Gerais, como a Expass Agro, a Fetec Agro, e a Femagri. As feiras são espaços importantes para discutir inovações, tecnologias e oportunidades de negócios.

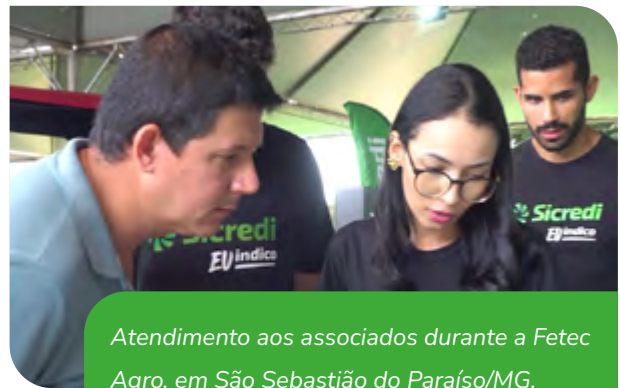
Na Femagri, em Guaxupé/MG, feira voltada principalmente para a cafeicultura, marcamos presença com iniciativas para colaborar com o desenvolvimento e crescimento das propriedades rurais, a partir de linhas de crédito específicas para a renovação de lavouras e aquisição de máquinas e equipamentos. Na Fetec Agro, em São Sebastião do Paraíso/MG, destacamos a importância do crédito rural, dos seguros agrícolas e outros produtos financeiros que ajudam a impulsionar a produtividade e a sustentabilidade no campo.

Na Expass Agro, em Passos/MG, ofertamos linhas de crédito para custeios e comercialização, além de alternativas de financiamentos para máquinas e equipamentos e consórcios com condições especiais. Convidamos também Glauber Silveira, diretor da Abramilho, da Aprosoja e da Arefloresta para fazer uma fala aos produtores durante a Expass Agro. O palestrante abordou o cenário do agronegócio brasileiro e falou sobre Plano Safra, essencial para o desenvolvimento da agricultura no país.

Outro evento importante de relacionamento com o agronegócio em Minas Gerais foi o “Momento com o Produtor”. Reunimos mais de 400 produtores rurais em São Sebastião do Paraíso/MG e em Muzambinho/MG, para falar sobre Plano Safra, possibilitar oportunidades de negócios e troca de conhecimentos. Os eventos foram realizados em parceria com a Cooperativa Regional de Cafeicultores em Guaxupé/MG (Cooxupé).



*Marcamos presença na Femagri, feira voltada principalmente para a cafeicultura.*



*Atendimento aos associados durante a Fetec Agro, em São Sebastião do Paraíso/MG.*



*Associados prestigiaram a palestra de Glauber Silveira durante a Expass Agro.*



*Produtores reunidos em São Sebastião do Paraíso/MG.*



## Eventos de fortalecimento do agronegócio no Rio Grande do Sul

Temos desempenhado um papel fundamental no fortalecimento do agronegócio no Rio Grande do Sul, apoiando produtores rurais e promovendo o desenvolvimento sustentável da região. No ano de 2024, estivemos presentes em diversos eventos voltados ao setor.

Em junho estabelecemos uma parceria com a empresa Cerealista Amigos da Terra (CRAT), de Ajuricaba/RS, para promover o evento “Mulher como agente de mudança no mundo dos negócios”. Reunimos mulheres do segmento agro para compartilhar conhecimento, pensar e discutir novas possibilidades para o futuro. Na ocasião, Moema Damo, CEO do Instituto Moema e corretora de grãos; e a assessora de Investimentos da Sicredi das Culturas RS/MG, Maiara Furtado, realizaram palestras e compartilharam suas experiências. A presença feminina no campo é essencial para a diversificação e inovação das atividades agrícolas, e nós reconhecemos e apoiamos esse potencial.

Em novembro celebramos a conclusão do Programa de Produção Integrada de Sistemas Agropecuários (Pisa), com produtores leiteiros. Após quatro anos de programa, realizado pela Farsul, Senai e Sebrae, com a parceria da Ceriluz e Sicredi Noroeste, encerramos o programa com a entrega dos certificados.

O evento aconteceu em Ijuí/RS e contou com a participação dos produtores e suas famílias, integrando as regiões de atuação das cooperativas Sicredi das Culturas RS/MG e Sicredi Noroeste. Nosso compromisso com a sustentabilidade e inovação no agronegócio só cresce, e isso é fundamental nessa jornada de intercooperação.

Durante o ano participamos de Dias de Campo, em parceria com empresas e instituições de ensino como a Universidade Regional do Noroeste do

Estado do Rio Grande do Sul (Unijuí) e o Instituto Federal Farroupilha. Esses eventos são oportunidades valiosas para a troca de conhecimentos e experiências entre os produtores e especialistas do setor.

Com essas ações e outras ações, reafirmamos nosso compromisso com o desenvolvimento do agronegócio no Rio Grande do Sul, fortalecendo a economia local e contribuindo para a sustentabilidade e prosperidade das comunidades rurais.



Evento realizado em Ajuricaba/RS para mulheres do agronegócio.



Conclusão do Programa de Produção Integrada de Sistemas Agropecuários (Pisa), com produtores leiteiros.



Dia de Campo realizado em março em parceria com o Instituto Federal Farroupilha.

## ***Participamos da maior feira agropecuária a céu aberto da América Latina***

Entre os dias 24 de agosto e 1º de setembro participamos da Expointer, em Esteio/RS. Durante os nove dias da maior feira do agronegócio a céu aberto da América Latina recebemos milhares de associados. A edição 2024 da Expointer representou mais um movimento de retomada do desenvolvimento econômico do Rio Grande do Sul, já que o estado gaúcho é um dos maiores produtores do Brasil e o agronegócio representa 40% do PIB do estado.



*Maior feira agropecuária a céu aberto da América Latina, realizada no Parque Estadual de Exposições Assis Brasil, em Esteio/RS.*

## ***Lançamos o Sicredi Visa Infinite***

Em fevereiro fizemos o lançamento do cartão Visa Infinite, produto com benefícios para associados com perfil viajante. O evento foi realizado pela agência Corporate. O Sicredi Visa Infinite oferece acesso ilimitado a salas VIP para titular, adicionais e convidados, por meio do Visa Airport Companion e Lounge Key, com mais de 1200 salas VIPs em 600 aeroportos internacionais de 140 países. Outros benefícios são seguro de emergência médica internacional, seguro para veículos de locadoras, proteção contra atraso



*Lançamento do cartão Visa Infinite, realizada pela agência Coporate/RS.*

ou perda de bagagem, cancelamento de viagem, atraso de embarque e perda de conexão para os pagamentos realizados integralmente com o cartão. Com o programa de recompensas, são 3 pontos a cada

dólar gasto no cartão que não expiram. Essa pontuação pode ser transferida para os parceiros Tudo Azul, Smiles e Latam Pass, ou resgatada por cashback ou por produtos no Shopping Sicredi.

## ***Marcamos presença no maior evento multiétnico do Brasil***

Mais uma vez reafirmamos nossa parceria com a Expofest em Ijuí/RS, feira que reúne cultura, gastronomia, diversão e negócios, no maior evento multiétnico do Brasil. Recebemos nossos associados e a comunidade em nossa casa no Parque de Exposições Wanderley Burmann e realizamos uma programação especial, que envolveu interação com o público, participação em eventos de inovação e troca de conhecimentos, em uma palestra voltada ao agronegócio realizada pela agência Corporate/RS.

Na palestra para investidores do agronegócio durante a Expofest, Leonardo Moura, gerente da Plataforma Agro da agência Corporate/RS, explicou como a análise de mercado é essencial para os negócios. Com atendimento especializado para demandas de investidores e negócios de grande porte, a agência Corporate, tem em sua estrutura a Plataforma Agro, que a partir de dados de mercado e antecipação de cenários, aponta oportunidades de negócios com maior rentabilidade. Entre as análises realizadas, está a do mercado da soja, principal cultura do Rio Grande do Sul. “É importante acompanhar os componentes de formação de preço da commodity, para aproveitar os momentos de valorização e realizar a gestão de risco na comercialização. O Sicredi fomenta estes mecanismos para auxiliar o produtor, analisando as tendências de mercado e oferecendo opções para a diversificação de renda”, explicou Leonardo.

Durante a Feira, também participamos do lançamento do Ciclo 2 do Startup Lab – Cooperando para Inovar. O programa coordenado pela Secretaria de Inovação, Ciência e Tecnologia do Estado (SICT-TS) e financiado pela Fapergs - Fundação de Amparo à Pesquisa do Estado do Rio Grande do Sul tem como objetivo fortalecer o ecossistema empreendedor gaúcho, destacando a inovação aberta como



impulsionadora do desenvolvimento. Nós somos uma das cooperativas a lançar um desafio a ser solucionado por startups e pesquisadores da área da inovação. As propostas selecionadas participarão de rodadas de negócios com as empresas proponentes dos desafios.

Ainda na Expofest, estivemos em parceria com a Unimed Noroeste, momento em que ressaltamos nossa parceria de mais de 28 anos. Valorizamos o espírito cooperativista presente nas duas instituições e parcerias de negócios.







*Público lotou a nossa Casa na Expofest durante os dias da feira.*



*Palestra durante a Expofest evidenciou como a análise de mercado é essencial para os negócios.*



*Participamos do lançamento do Ciclo 2 do Startup Lab – Cooperando para Inovar durante a Expofest.*



*Celebramos nossa parceria com a Unimed Noroeste/RS durante a Expofest.*



*Interação com o público em nossa Casa durante a Expofest.*

## Apoio à cultura e ao esporte

*Ao longo de 2024, apoiamos e promovemos uma série de eventos esportivos e culturais, que celebram a riqueza e a diversidade. Juntos, continuamos a fortalecer nossas comunidades e a construir um futuro mais próspero e sustentável para todos.*

### **Festival Canto de Luz valoriza cultura gaúcha e conta nossa história de 100 anos em uma exposição histórica**

Neste ano, apoiamos a realização da 13ª edição do Festival Nativista Canto de Luz e a 9ª edição da Lamparina da Canção Gaúcha, que ocorreram no mês de novembro em Ijuí/RS. Os eventos são reconhecidos por promover a cultura nativista e valorizar os talentos locais. Durante o Festival, promovemos a exposição do memorial “100 anos de cooperativismo e história”, que mostrou a evolução da cooperativa ao longo dos anos, sua inovação e desenvolvimento. Além disso, nossos colaboradores foram embaixadores e compuseram as peças publicitárias de divulgação do Festival.



Exposição histórica do centenário da cooperativa durante o Canto de Luz.

### **Apoiamos a Feira do Livro em Ijuí**

Neste ano, apoiamos a realização da Feira do Livro em Ijuí/RS, que teve como tema “Celebrando a Terra e a Diversidade Cultural”. A programação contou com mostras pedagógicas, oficinas de literaturas, apresentações artísticas e a comercialização de livros em bancas na Praça da República.

Uma das atrações da Feira do Livro foi nossa convidada Léia Cassol, escritora que realizou contações de histórias abordando, entre outros assuntos, a educação financeira. Os visitantes puderam também conhecer mais sobre a nossa cooperativa durante a exibição do nosso vídeo institucional.



Abertura da Feira do Livro, realizada no mês de novembro em Ijuí/RS.



Contações de história da escritora Léia Cassol foram atrações da Feira do Livro de Ijuí/RS.



## ***Participamos da reinauguração da Estação de Monte Santo de Minas/MG***

Em junho, participamos da reinauguração da Estação Cultura Maria Batista de Oliveira, em Monte Santo de Minas/MG. O local faz parte da história do município e foi reaberto para celebrar a rica herança cultural, além de promover a arte e a educação.



*Em junho, participamos da reinauguração da Estação de Monte Santo de Minas/MG.*

## ***Apoiamos diversas modalidades esportivas***

Acreditamos na inclusão social proporcionada pelo esporte e na conexão das pessoas através do espírito coletivo que ele promove. O esporte, com nosso apoio, torna-se uma ferramenta poderosa para a

educação, a inclusão social e a promoção da saúde, beneficiando milhares de pessoas em nossa área de ação. Confira a seguir alguns registros de atividades esportivas que apoiamos ao longo do ano.



*Um dos destaques esportivos de 2024 foi o 3º Torneio de Atletismo ANR Sicredi 100 anos. A ANR-Ijuí nasceu da ideia de dar suporte a atletas carentes de Ijuí/RS. Nós apoiamos essa iniciativa porque acreditamos juntamente com a ANR no poder transformador do atletismo.*





Apoio ao esporte em Nova Ramada/RS.



Campeonato de futebol no Campo do Grêmio em Ajuricaba/RS.



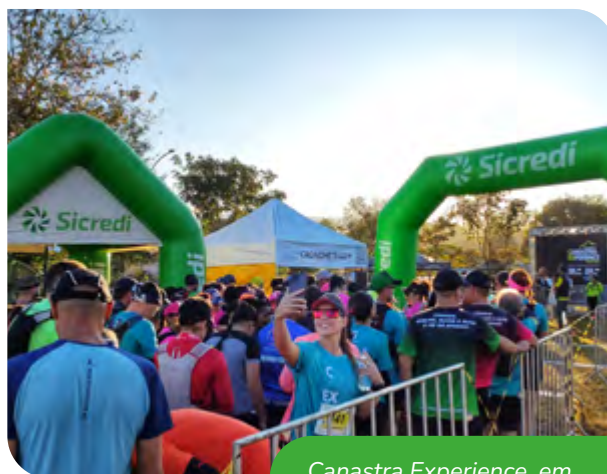
Evento bike lovers em Panambi/RS.



Esportivo CPN realizado em março, em Passos/MG.



Campeonato Municipal em Condor/RS.



Canasta Experience, em Delfinópolis/MG.





# Sempre cooperando pra toda gente: como beneficiamos nossas comunidades

## Programa A União Faz a Vida

O Programa A União Faz a Vida (PUFV) é a nossa principal iniciativa educacional, com o objetivo de promover atitudes e valores de cooperação e cidadania nas escolas. Desde sua criação, em 1995, o programa tem impactado positivamente as comunidades em diversas regiões do Brasil.

A metodologia do programa é baseada na educação cooperativa, onde os alunos são incentivados a participar ativamente do processo de aprendizagem, desenvolvendo habilidades de trabalho em equipe e cidadania. Trabalhamos em parceria com secretarias de educação e escolas, oferecendo suporte financeiro, material e humano para a implementação das atividades pedagógicas.

Nas cidades de Augusto Pestana, Ajuricaba, Chiapetta, Coronel Barros, Coronel Bicaco e Jóia, o programa tem sido fundamental para a formação de cidadãos conscientes e cooperativos. As escolas dessas localidades recebem nosso apoio contínuo, que inclui a capacitação de educadores e a realização de projetos que envolvem toda a comunidade escolar, a partir da contratação de assessoria pedagógica especializada.

Iniciamos 2024 recebendo os professores com um evento de abertura do ano letivo. Ao

longo dos meses, realizamos formações de professores e oferecemos quatro assessorias para o desenvolvimento dos projetos pedagógicos. Além disso, para agradecer a parceria neste importante programa educacional, presentearmos os professores e alunos com camisetas personalizadas em comemoração ao centenário da nossa cooperativa. Destinamos ainda recursos financeiros para as escolas, a fim de custearmos as despesas para o desenvolvimento dos projetos e formação de gestores e professores.







Ao longo do ano promovemos eventos de formação para gestores.



Presenteamos os professores com camisetas do PUFV, como forma de agradecimento pela parceria na jornada da educação.



Evento de abertura do ano do Programa A União Faz a Vida para educadores.

## Dados PUFV

Sicredi das Culturas RS/MG	Sistema Sicredi
 <b>3001</b> estudantes beneficiados	<b>4,7 milhões</b> de crianças e adolescentes beneficiados
 <b>267</b> educadores envolvidos	<b>230 mil</b> educadores envolvidos
 <b>31</b> escolas municipais participantes	<b>4400</b> escolas municipais participantes
 <b>6</b> cidades no RS Augusto Pestana, Ajuricaba, Chiapetta, Coronel Barros, Coronel Bicaco e Jóia.	<b>730</b> cidades em 15 estados brasileiros
 <b>130</b> projetos desenvolvidos	

a união  
faz a vida

## Programa Empreender para Transformar



Em 2024, destinamos através do PET R\$ 785.392,70 em recursos para projetos culturais, esportivos, sustentáveis e educacionais.

A cada novo ciclo do Programa Empreender para Transformar (PET) conseguimos ajudar mais instituições a realizarem projetos, que colaboram para o desenvolvimento local. A partir desta iniciativa, buscamos contribuir para o desenvolvimento humano, além de promover os valores e princípios do cooperativismo nas comunidades.

Em sua 8ª edição, o PET beneficiou 200 instituições sem fins lucrativos, nos estados de Minas Gerais e do Rio Grande do Sul. Destinamos R\$ 785.392,70 em recursos para projetos culturais, esportivos, sustentáveis e educacionais. Em toda a sua história, o PET já contribuiu com a realização de 1.200 projetos, entregando para a comunidade mais de R\$ 3 milhões.



A equoterapia é um método terapêutico que utiliza cavalos para estimular o desenvolvimento físico e mental.

“Nós fomos contemplados com recursos do Programa Empreender para Transformar do Sicredi. A partir dessa parceria, nós fizemos aquisições de muitos materiais que são utilizados em todos os programas terapêuticos do nosso Centro de Equoterapia. Tenho uma palavra a dizer ao Sicredi: gratidão! Muito obrigado pelas possibilidades que estão gerando para o Equoespaço”. Pedro Cruvinel, coordenador técnico do Equoespaço Centro de Equoterapia e Equitação de Guaxupé/MG.





*Ilma Estopilha, coordenadora do Projeto Jovens Empreendedores Primeiros Passos, de Chiapetta/RS.*

“Eu me interessei muito pelo PET do Sicredi, que é parceiro da nossa escola. Com ele conseguimos realizar projetos incríveis, que estimulam os alunos a trabalhar com a tecnologia, desenvolvendo o aprendizado. Com os recursos do PET conseguimos adquirir impressora 3D e óculos de realidade virtual, ferramentas que usamos para relacionar os conteúdos abordados em sala de aula”, Ilma Estopilha, coordenadora do Projeto Jovens Empreendedores Primeiros Passos, da Escola Municipal de Ensino Fundamental Professora Lorette Fanck, de Chiapetta/RS.

### **Confira mais algumas instituições e projetos beneficiados pelo PET:**



*Associação Casa Lar de Muzambinho/MG realiza galeto solidário em prol das crianças atendidas pela instituição.*



*Avante Futebol Clube, de Augusto Pestana/RS, projeto esportivo apoiado com recursos do PET.*



*Projeto do Lions Clube de Augusto Pestana, de ampliação do Banco Ortopédico.*



*Projeto de educação ambiental em escola de Bozano/RS, apoiado pelo PET.*



## Programa Cooperação na Ponta do Lápis



Ação de educação financeira realizada pela agência Corporate/RS na empresa Cisbra em Ijuí/RS.

Em 2024, na nossa cooperativa, realizamos 99 ações de educação financeira a partir do Programa Cooperação na Ponta do Lápis, impactando 2.105 pessoas, entre associados e não associados. Em Minas Gerais, foram realizadas 45 ações que beneficiaram 658 pessoas. No Rio Grande do Sul, o programa promoveu 54 ações, alcançando 1.447 pessoas.

O Programa Cooperação na Ponta do Lápis tem como objetivo promover a educação financeira de forma acessível. O Programa ensina boas práticas financeiras para pessoas de todas as idades, desde crianças até adultos.

o assunto. Através de gibis, vídeos e diversas atividades, o Programa Cooperação na Ponta do Lápis continua a transformar a vida financeira de milhares de brasileiros, contribuindo para uma sociedade mais próspera e sustentável.

Para falar de educação financeira desde cedo, temos uma parceria com a Mauricio de Sousa Produções, com a qual criamos uma série de educação financeira com seis gibis e seis histórias em vídeo da Turma da Mônica que explica temas como a origem do dinheiro, orçamento familiar e como funcionam compras à vista ou a prazo. Além dos gibis e vídeos, temos vários conteúdos especiais que ajudam os pequenos a entender ainda mais sobre



Acesse os vídeos da Turma da Mônica



Ação de educação financeira realizada em escola de Muzambinho/MG.

## Programa Prosperar

O Programa Prosperar, desenvolvido em parceria com o Sebrae, tem como objetivo oferecer consultorias a empresas, em áreas como marketing, finanças, plano de negócios, fluxo de caixa e indicadores econômicos e financeiros. O Programa é desenvolvido em nossa área de atuação nos

estados do Rio Grande do Sul e Minas Gerais. Podem participar empresas associadas na cooperativa, enquadradas como MEI, micro ou pequena empresa. A iniciativa conta com a participação de empresas com atuação em diversos segmentos de comércio e serviços.



Elizete Moura, empresária - Panambi/RS.

“O Sicredi é um forte parceiro e o Programa Prosperar agregou muito para nós. Fizemos uma consultoria na área de marketing, que foi maravilhosa. Eu agradeço tanto ao Sicredi quanto ao Sebrae por apoiarem as micro e pequenas empresas”.



Elton Fagundes, empresário - Passos/MG.

“Estamos muito felizes por ter participado do Programa Prosperar, que para nós foi uma grande virada de chave. Tínhamos apenas uma unidade da barbearia e agora estamos abrindo a quarta. Tenho certeza que isso é apenas o começo, ainda iremos construir muitas coisas juntos”.

# Incentivo à doação de sangue: mais de 300 doadores participam da Campanha Doação Farroupilha

A Campanha Doação Farroupilha, realizada pela nossa cooperativa em parceria com o Banco de Sangue do Hospital de Clínicas de Ijuí/RS (HCI), contabilizou **386 doações de sangue** em sua 11ª edição. Realizada em setembro, mês de celebração da cultura gaúcha, a Campanha presenteou com um pacote de erva-mate todos os doadores. Durante esse período, compartilhamos também relatos de pessoas que já foram beneficiadas pelo Banco de Sangue, como forma de sensibilizar os doares.

*É muito importante que o estoque do Banco de Sangue esteja sempre abastecido para casos de urgência, como o meu”, comenta Filipe Klein, que precisou de transfusão de sangue após sofrer um acidente de trânsito.*



Confira o depoimento do Filipe

*Márcio Becker precisa de doações regulares para tratamento da síndrome mielodisplásica, um tipo raro de leucemia: “todo dia há alguém precisando de doações, é algo simples de se fazer e não custa nada, mas os benefícios só quem recebe sabe o valor que tem”.*



Confira o depoimento do Márcio



Os doares receberam pacotes de erva-mate personalizados como agradecimento.



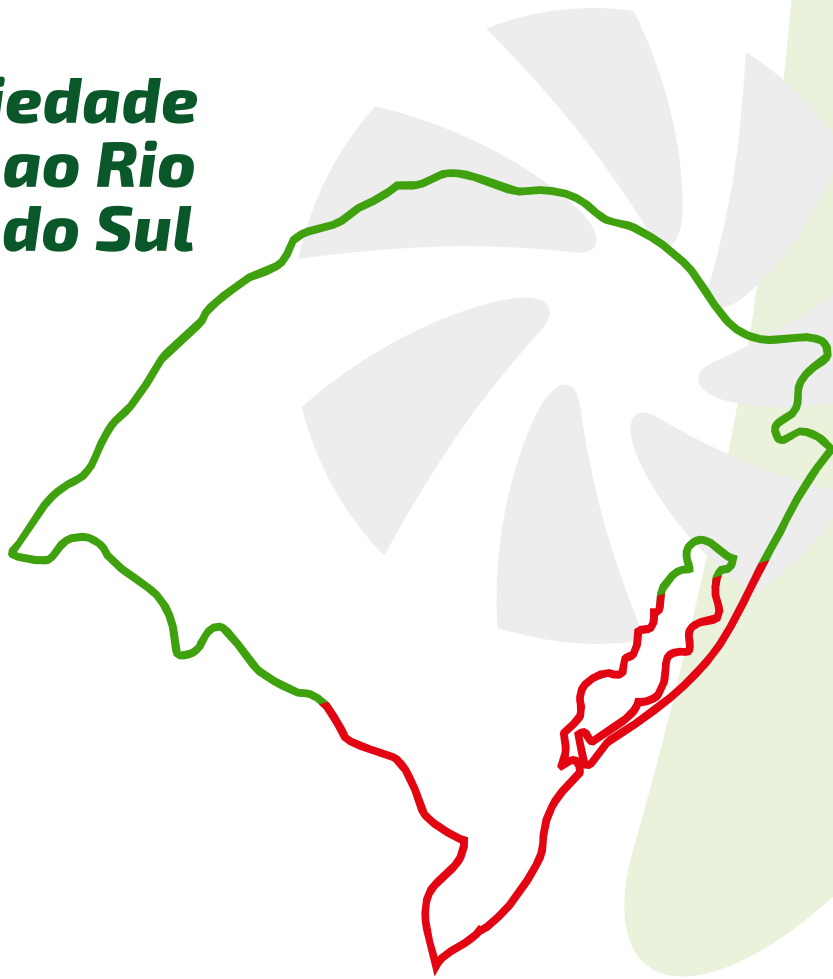
Campanha Doação Farroupilha mobilizou mais de 300 pessoas.



A Campanha Doação Farroupilha é realizada sempre em setembro, mês de celebração da cultura gaúcha.



## **Solidariedade e apoio ao Rio Grande do Sul**



O ano de 2024 ficará marcado para sempre na memória dos gaúchos. Em maio, uma enchente de grandes proporções assolou o estado, afetando a vida de milhares de pessoas. Nesse momento, promovemos um movimento conjunto de solidariedade. Em parceria, as cooperativas do Sistema Sicredi se engajaram em uma campanha de doações para apoiar a população afetada e em zona de risco.

Foram organizados 16 centros de distribuição de donativos, que receberam cargas de roupas, alimentos, água potável, produtos de higiene, itens para camas, entre outros. Os donativos foram destinados a abrigos, escolas, hospitais, Defesa Civil do Rio Grande do Sul e comunidade em geral. Buscamos ainda garantir a segurança dos colaboradores e seus familiares, apoiando-os desde o primeiro momento no processo de resgate, acomodação e suporte emocional e financeiro. Adotamos

também uma série de procedimentos de auxílio aos nossos associados, de modo que conseguissem se reorganizar financeiramente, como o Crédito Solidário lançado pela nossa cooperativa como um apoio para que pessoas afetadas pelas enchentes pudessem recomeçar.

Um montante de R\$ 12,8 milhões foi recebido através da nossa iniciativa de arrecadação de valores e o Sicredi aportou o mesmo valor doado, totalizando R\$ 25,6 milhões. As doações para a reconstrução das áreas afetadas pelas enchentes tiveram início no dia 3 de maio e se encerraram no dia 31 de julho de 2024. Nosso compromisso com a solidariedade e o apoio ao Rio Grande do Sul continua firme. Até o momento, dezenas de cidades e mais 1,2 milhão de pessoas (número estimado) foram diretamente beneficiadas pelas doações, que têm sido essenciais para a reconstrução do estado.

## Projeto Adote Uma Escola

Em resposta à crise climática que afetou o Rio Grande do Sul, prejudicando mais de 1.028 escolas estaduais e municipais e deixando milhares de estudantes desamparados, a Casa Cooperativa lançou o Projeto Adote uma Escola. Este projeto visa auxiliar as escolas afetadas e convida todos os associados a participarem dessa iniciativa.

Durante uma reunião do nosso Conselho de Administração, os conselheiros aprovaram um recurso financeiro de R\$ 10 mil que foi enviado à Casa Cooperativa como um recurso indireto. Com a nossa contribuição, em conjunto com a cooperativa Transpocred, a Casa Cooperativa adquiriu oito computadores que foram destinados a oito escolas diferentes. Esta intercooperação beneficiou as seguintes escolas:

### Em novo Hamburgo:

*Escola Municipal de Educação Básica Helena Canho Sampaio - 150 alunos*



Computador entregue para a Escola Municipal de Educação Básica Helena Canho Sampaio, de Novo Hamburgo/RS.

*Escola Municipal de Educação Básica Tancredo Neves - 322 alunos*



Localizada em Novo Hamburgo/RS, Escola Municipal de Educação Básica Tancredo Neves, também foi apoiada pelo Projeto Adote Uma Escola.

No total, impactamos positivamente 3.790 crianças e aproximadamente 2.653 famílias.

## Em Canoas

### Escola Coronel Pinto Bandeira - 500 alunos



Escola Coronel Pinto Bandeira, de Canoas/RS, área afetada pela enchente, recebe doação de computador.

### EMEF Gonçalves Dias - 410 alunos



Doação para a EMEF Gonçalves Dias, de Canoas/RS.

### EMEF Dr. Nelson Paim Terra - 430 alunos



EMEF Dr. Nelson Paim Terra, de Canoas/RS, apoiada pelo Projeto Adote Uma Escola.

### EMEF General Osório - 551 alunos



Entrega de computador para a EMEF General Osório, de Canoas/RS.

### EMEF João Palma da Silva, de Canoas/RS, recebendo a doação do computador.



EMEF João Palma da Silva, de Canoas/RS, recebendo a doação do computador.

### EMEF Monteiro Lobato - 575 alunos



Doação para a EMEF Monteiro Lobato, em Canoas/RS, beneficiou mais de 500 alunos.



## Dia de cooperar



Show do “Badin, o colono”, ação de intercooperação com o objetivo de arrecadar doações em Ijuí/RS.

Nos meses de julho e agosto nos mobilizamos para a realização de ações de voluntariado, em celebração ao Dia Internacional do Cooperativismo. Em 2024, o Dia C, ou Dia de Cooperar, como também é conhecido o conjunto de atividades de responsabilidade social lideradas pelo Sistema OCB (Organização das Cooperativas do Brasil) teve como tema: Juntos fazemos mais pelas pessoas e por comunidades inteiras.

Diversas ações foram realizadas pelas nossas agências no sudoeste mineiro e no noroeste gaúcho, mobilizando voluntários para a revitalização de espaços públicos e arrecadação de alimentos, água, produtos de limpeza e roupas, para posterior doação. Além disso, promovemos três iniciativas de intercooperação, envolvendo cooperativas locais, uma em Minas Gerais e duas no Rio Grande do Sul.

Em Minas Gerais, a ação “Domingo no Parque” promoveu, no Parque da Mogiana, em Guaxupé, atrações culturais, entre elas a apresentação da Banda Sinfônica de Poços de Caldas. Nesta ação

realizada de forma conjunta com cooperativas locais, foram arrecadados 257kg de alimentos e 151 litros de leite, que foram doados para a Colo de Mães Pastoral Social e Comunidade Católica de Guaxupé/MG.



Apresentação da Banda Sinfônica de Poços de Caldas durante a ação de intercooperação realizada em Guaxupé/MG.

Em Ijuí/RS promovemos a apresentação do humorista Badin. A ação de intercooperação arrecadou 1.538,92Kg de alimentos, 254 litros de água e 889 itens de higiene e limpeza, que foram destinados ao Mesa Brasil do Sesc.

Em Panambi/RS realizamos diversas atividades de interação com a comunidade no Parque Municipal Rudolfo Arno Goldhardt. Em parceria com outras cooperativas arrecadamos alimentos, água e itens de higiene e limpeza, que foram destinados ao Lar Vô Dari e AVOCAP de Panambi/RS.



*Entregamos para a comunidade um balanço para uso no Parque Municipal Rudolfo Arno Goldhardt, durante ação de intercooperação em Panambi/RS.*

**Ação conjunta entre agências:** agências Cássia, Itamogi, Monte Santo de Minas e Passos, em Minas Gerais, e agências Ajuricaba, Augusto Pestana, Bozano, Chiapetta, Condor, Coronel Barros, Coronel Bicaco, Corporate, Ijuí Centro, Ijuí Imigrantes, Ijuí São Francisco, Jóia, Nova Ramada, Santo Augusto e São Valério do Sul, no Rio Grande do Sul, contribuíram para a arrecadação de donativos para as vítimas das enchentes no Rio Grande do Sul totalizando: **1.930Kg de alimentos, 478 litros de água, 1.288 itens de higiene e limpeza, 200kg de ração para cachorro, 36 mantas e 6 travesseiros, R\$ 5.553,55 100 itens de material escolar, 139 peças de roupas 170 brinquedos**



*Ação conjunta entre agências beneficiou as pessoas afetadas pelas enchentes no Rio Grande do Sul.*



*Brinquedos arrecadados durante ações de voluntariado do Dia C.*

**Cabo Verde/MG** – a agência arrecadou **567 kg de alimentos e 605 itens de higiene e limpeza** que foram destinados para o Asilo de Cabo Verde.



*Doações destinadas para o Asilo de Cabo Verde/MG.*

**Guaxupé/MG** - equipe da agência fez um almoço para as crianças acolhidas da entidade “Casa Branca”, com atividades de interação e brincadeiras com as crianças.



*Almoço para as crianças acolhidas da entidade Casa Branca em Guaxupé/MG.*





**Monte Belo/MG** - a equipe da agência arrecadou 251 kg de alimentos e 52 itens de higiene e limpeza que foram doados ao Projeto Sopão.

**Monte Santo de Minas/MG** - além da ação em benefício às vítimas das enchentes no Rio Grande do Sul, a equipe da agência arrecadou roupas que foram doadas às instituições beneficentes do município.

**Muzambinho/MG** - a agência realizou uma ação no Parque Municipal, com a pintura de bancos e cercas e a limpeza do gramado.



Ação no Parque Municipal de Muzambinho/MG, com a pintura de bancos e cercas e a limpeza do gramado.

**Nova Resende/MG** - a equipe da agência trabalhou de forma voluntária na festa julina do Lar do Idoso.

**São Sebastião do Paraíso/MG** - a agência participou de uma ação da Secretaria de Meio Ambiente para incentivar o descarte correto de lixo eletrônico.

**Nova Resende/MG** - a equipe da agência trabalhou de forma voluntária na festa julina do Lar do Idoso.



## Apoio ao empreendedorismo e à inovação



*Unijuí e Sicredi juntos para fomentar a inovação.*

Neste ano, firmamos uma parceria envolvendo a Universidade Regional do Noroeste do Estado do Rio Grande do Sul (Unijuí), com o repasse de recursos no valor de R\$ 50 mil para a Incubadora de Empresas de Inovação Tecnológica (Criatec), com o objetivo de desenvolver uma plataforma de inovação virtual. Ligada à Unijuí, a Criatec apoia o empreendedorismo e a inovação, focando em negócios da área de Tecnologia da Informação e Comunicação, Energias Renováveis, Automação Residencial e Industrial, Eficiência e Qualidade de Energia, Tecnologia de Alimentos, Saúde, Economia Criativa, Agronegócio e Negócios de Impacto Socioambiental.

Com sede em Ijuí/RS e Santa Rosa/RS, o recurso vai possibilitar a ampliação da área de atendimento da Incubadora. “Para a Criatec significa muito, pois vai agilizar os nossos processos, permitindo expandir a nossa área de atuação para atender estudantes de outras cidades. Hoje nosso atendimento é presencial e com essa novidade vamos conseguir ampliar para toda a área de atuação da Universidade”, destaca a coordenadora da Criatec, Maria Odete Palharini. O aporte de recursos é destinado para a contratação de uma empresa que irá fazer o desenvolvimento da plataforma, além de contratação de bolsista de tecnologia e profissional de marketing digital.



*Neste ano, através da agência Corporate/RS, nossa diretoria esteve reunida com a reitoria da Unijuí e conheceu espaços importantes da Universidade, que beneficiam toda a comunidade, como a Incubadora de Empresas de Inovação Tecnológica (Criatec).*

# Sempre prosperando pra toda gente: conheça as histórias dos nossos associados

Com mais de 300 produtos e serviços em nosso portfólio, estamos comprometidos em fazer a diferença na vida dos nossos associados, oferecendo soluções financeiras que atendem às necessidades específicas de cada um, promovendo crescimento, segurança e bem-estar.

Para pessoas físicas, proporcionamos soluções financeiras completas, que vão desde contas correntes práticas e seguras até cartões de crédito e débito com benefícios exclusivos. Além disso, oferecemos diversas opções de crédito e financiamentos para realizar sonhos, como a compra de um carro ou a reforma da casa, e investimentos que garantem rentabilidade e segurança. Os seguros de vida, residenciais e de veículos, bem como os planos de previdência privada, ajudam a proteger o que é mais importante e a planejar um futuro tranquilo.

Para as empresas, somos um

parceiro que oferece máquinas de cartão modernas e seguras, e linhas de crédito que impulsionam o crescimento dos negócios. As soluções para fluxo de caixa garantem praticidade e segurança, enquanto os investimentos empresariais e os seguros específicos para empresas protegem o patrimônio.

No agronegócio, somos um aliado estratégico, com crédito rural que financia todas as etapas da produção agrícola, além de seguros que protegem contra riscos climáticos e investimentos que buscam rentabilidade e segurança. Oferecemos soluções financeiras ideais, taxas justas e atendimento especializado e próximo para o agronegócio prosperar.

*A partir dos relatos nas próximas páginas você vai descobrir como as nossas soluções financeiras contribuem para o sucesso dos nossos associados.*

## Apoio ao empreendedorismo feminino



Márcia Aparecida Mendonça Duarte.

“Sou uma produtora rural que passou por uma transição para trabalhar também com o comércio, vendendo meus produtos artesanais. Neste ano de 2024 abri meu ponto de venda próprio da cidade de São Sebastião do Paraíso/MG, onde comercializo produtos como farinhas, doces, feijão. Além disso, tenho uma parceria com a prefeitura para incluir meus produtos na alimentação escolar do município. O Sicredi foi fundamental em todas as minhas conquistas.

Em 2019, quando o Sicredi veio para cá, eu participei de um evento e vi uma apresentação da cooperativa falando sobre custeio e apoio ao agronegócio. Como eu tinha vontade de melhorar, empacotar os meus produtos, colocar rótulo, criar a minha marca, eu fui até a agência. Tomamos um cafezinho, fomos conversando e aí tudo começou. Todas as oportunidades que eu busquei no Sicredi, consegui. A primeira coisa foi um projeto para investimento em energia solar, com o objetivo de diminuir o gasto que eu tinha na minha produção. Depois o Sicredi

me apoiou com o plantio da lavoura, com o custeio, porque eu tinha onde vender, mas tinha que ter a tranquilidade em relação ao produto. Então veio o capital de giro e fui organizando a minha vida financeira.

O relacionamento não é só na agência, recebo visitas na minha propriedade e o atendimento é sempre muito rápido. Plantar e produzir é algo rápido, então o atendimento precisa ser assim também: a gente senta, conversa e já encaminha o que é necessário.

Querer realizar é uma coisa, mas você precisa saber com quem você vai contar. As pessoas me dizem: ‘Márcia, você cresceu muito, como você conseguiu em tão pouco tempo?’ **Aí eu falo que é resultado de muito trabalho, mas é também parceria. O Sicredi está no resultado do meu crescimento”.** Márcia Aparecida Mendonça Duarte, associada da agência São Sebastião do Paraíso/MG.



## Parceria para os negócios e para a vida



Francielli Engelman da Cruz adquiriu seu veículo através do nosso consórcio.

“A minha relação com o Sicredi começou quando eu percebi que muitos clientes, que eram associados da cooperativa, se sentiam mais confortáveis em financiar energia solar através do Sicredi. Foi então que eu me associei para buscar mais afinidade com meus clientes. Comecei a participar dos feirões do Sicredi em toda a região e percebi que quando eu passava uma taxa, ou fazia uma simulação através da cooperativa, eles gostavam e a gente acabava fechando negócio. Quando veio a oportunidade de ser **parceira de negócio** fluiu ainda mais, porque muitas vezes o cliente já sai da minha empresa com o contrato assinado.

Além da conta pessoa jurídica, tenho também a conta física com tudo o que eu preciso: se eu vou viajar tem a tag de passagem para não parar no pedágio; tenho cartão de crédito com vantagens como troca por pontos, programa de recompensas e isso tudo vai aproximando. Participo também da Campanha de Prêmios e já fui sorteada com dois notebooks. Acabei de adquirir também um veículo

através de consórcio. **Eu me apaixonei pelos consórcios, porque é uma forma de fazer planejamento a longo prazo para realizar sonhos.** Eu gosto muito de ter conta física e jurídica em um só lugar e de fazer parte de uma cooperativa, que ainda me possibilita a participação nos resultados, então sei que se a cooperativa vai bem, a gente também vai”. **Francielli Engelman da Cruz, associada da agência Ijuí/RS.**

### Parceiros de negócios

*Parceiros de negócios são empresas nas quais você pode contratar crédito do Sicredi de forma fácil e rápida, sem precisar ir até uma de nossas agências, para comprar um produto ou contratar um serviço. Você pode abrir sua conta no momento da contratação, ou seja, não precisa ser associado anteriormente. Tudo pode ser feito dentro da empresa parceira.*

## Pérola de Minas: reposicionamento nos negócios



Romulo Antônio Oliveira de Moraes.

“A história do nosso negócio começa com meu pai, Nelson Antônio de Moraes. Ele queria criar algo que mantivesse a família unida e tinha vontade de montar uma fábrica de doce de leite. No entanto, começamos como uma indústria de laticínios, produzindo leite em saquinho, em meados dos anos 2000.

Passamos por muitos desafios, como a pandemia e a própria mudança de hábito do consumidor, que nos fez rever nosso negócio no ano de 2022 e passar a produzir doce de leite com café. Apesar de estarmos em uma cidade pequena e sermos uma indústria familiar, fomos a primeira indústria a produzir o doce de leite com café tipo exportação, com o Selo de Inspeção Federal (SIF), o que abriu muitas portas para nós.

Naquele momento em que mudamos o rumo da nossa produção, 80% das nossas vendas dependiam do leite em saquinho e precisávamos de apoio, foi aí que conhecemos o Sicredi. Nós precisávamos adaptar não só o nosso fluxo de caixa, mas também nossos maquinários e nosso processo produtivo como um todo. **A parceria com o Sicredi foi crucial, não só para manter o negócio, mas para conseguir ampliar o nosso mercado e mudar a operação, que precisava ser mais voltada para o doce de leite.**

No sistema cooperativista a gente se sente de fato acolhido, sei que o Sicredi quer entender a nossa história, nosso produto e é mais fácil encontrar soluções quando existe esse diálogo”. **Romulo Antônio Oliveira de Moraes, associado da agência Guaxupé/MG.**

## Negócios diversificados, soluções em um só lugar



Fernando Welter Brand e  
Jaqueline Barcelos Brand.

“Nós começamos nossos negócios com a nossa farmácia em março de 2001. Em agosto de 2018, passamos a atuar com nosso posto de gasolina. Nossa administração é conjunta, mas cada um de nós fica responsável por uma empresa. Temos ainda uma sociedade em família para administração de uma granja. No Sicredi encontramos solu-

ções para a nossa empresa, nossa vida e para a propriedade rural.

O principal motivo de buscarmos a cooperativa é o relacionamento próximo e hoje 90% das nossas operações estão no Sicredi. Temos crédito, seguro, cartões e nossos recebíveis vão para a cooperativa.

Nosso agro também é 100% Sicredi. É um relacionamento que tem dado muito certo, estamos muito satisfeitos. Outra coisa que achamos fantástico é o Sicredi oferecer um auditório para a comunidade utilizar aqui em Santo Augusto/RS de forma gratuita”. **Fernando e Jaqueline Brand, associados da agência Santo Augusto/RS.**



Conheça nossos canais de atendimento e conte com mais agilidade e segurança no seu dia a dia onde estiver. Para saber mais, acesse [sicredi.com.br/canais](https://sicredi.com.br/canais):

- Aplicativo • Internet banking • WhatsApp - THEO • Caixa eletrônico
- Caixa eletrônico reciclador (Depósito de dinheiro e cheque sem envelope)
- Agente credenciado • Saque e Pague • Agências



## Atendimento digital e humanizado

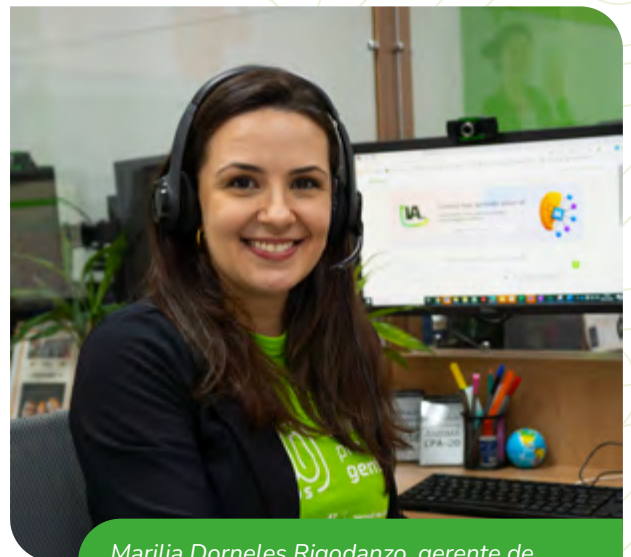
“Há mais ou menos dois anos, quando eu comecei a empreender, fui em busca de algum gerenciamento de conta. Procurei o Sicredi em busca de informações e já saí do primeiro atendimento com a minha conta aberta. Eles colocaram à minha disposição um sistema online de atendimento pelo WhatsApp e começamos a trabalhar.

Na sequência de atendimentos online tirei minhas dúvidas e tive acesso ao Tap do Sicredi, que transformou meu celular em uma máquina de cartões. Isso deu acessibilidade para ir até meus clientes, mas com o aumento da demanda tive a necessidade de uma máquina física. **Esse foi outro produto do Sicredi que consegui contratar sem sair de casa, com muita praticidade.** Todo o processo foi feito via WhatsApp, inclusive as assinaturas foram digitais, só fui até a agência para retirar a máquina. A experiência é muito boa!

Foi a primeira instituição financeira que eu procurei e foi ali que eu permaneci. Sou muito grata porque foram várias oportunidades e experiências positivas, tudo muito prático e com segurança. O suporte digital traz muita confiança, porque é digital, mas ainda assim humanizado. Eu tenho uma gerente de conta e ela está sempre ali disponível a fazer novas propostas. Com o Sicredi nós temos esse retorno muito positivo”. **Tiene Wiersbitski Cabral, associada vinculada à Central de Negócios com Associados (CNA).**



Tiene Wiersbitski Cabral recebe atendimento virtual pela CNA.



Marília Dorneles Rigodanzo, gerente de Negócios que realiza o atendimento da Tiene na CNA.

*Próximo, seguro, simples, digital e humanizado, assim é o atendimento da CNA, Central de Negócios com Associados da nossa cooperativa. Na CNA os colaboradores realizam um atendimento personalizado, de forma virtual. Dessa forma, os associados têm acesso aos produtos e serviços do Sicredi, de onde quer que estejam, sem precisar ir até uma das agências da cooperativa.*

*Tanto no Rio Grande do Sul, quanto em Minas Gerais, estimulamos a utilização de canais digitais e autoatendimento, proporcionando praticidade para a vida financeira dos associados. Na CNA, o atendimento acontece das 8h às 16h30 pelo número oficial do Sicredi (51) 3358-4770, utilizado exclusivamente para conversas via WhatsApp.*

## Sonho do primeiro carro realizado

“Nós abrimos conta no Sicredi em um evento que teve aqui na cidade, antes mesmo de inaugurar a agência. Ficamos encantados com o atendimento. Nunca tivemos a oportunidade de comprar um carro e era algo que a gente queria muito. Começamos a conversar com o pessoal da agência, até que veio uma proposta que foi muito boa para nós e realizou o nosso sonho. **O Sicredi financiou nosso carro e foi rápido demais da conta!** Não demorou uma semana para liberar o dinheiro.

O carro está ajudando inclusive na nossa produção de café, porque antes a gente fazia tudo numa motinho e hoje fazemos de caminhonete. Era um sofrimento que acabou. Agora o próximo sonho é

comprar mais terra para produzir as nossas coisas”. **Adriano de Oliveira da Silva e Barbara de Castro Leão Silva, associados da agência Monte Belo/MG.**



Adriano de Oliveira da Silva e Barbara de Castro Leão Silva.

“Eu queria um carro porque eu moro em Ijuí/RS, mas a minha família mora em Jóia/RS, que fica a uns 41km de distância. Como é difícil o acesso a Jóia/RS dependendo de ônibus, o carro era importante e, de fato, me deu liberdade para visitar e até ajudar minha família.

Eu escolhi o Sicredi para conquistar meu carro por causa das taxas de juro baixas, pela agilidade e pela praticidade que foi todo o processo. Além de ser rápido, foi tudo pelo aplicativo, inclusive a assinatura do contrato foi de forma digital, vejo que essa questão do digital está muito presente no Sicredi. Não precisei me deslocar até a agência em nenhum momento e isso é muito bom, considerando que atualmente não temos muito tempo.

**O Sicredi foi importante na realização do meu sonho, porque ele me propiciou ficar muito mais perto da minha família. Eu consigo ir todo o final**

**de semana visitar a minha mãe, por mais que não seja muito longe, ter um carro facilitou. O próximo plano é o crédito imobiliário”. Luis Caribe Padilha da Silva, associado da agência Ijuí Centro/RS.**



Luis Caribe Padilha da Silva.

## Parceria que beneficia a comunidade



Entrega de recursos da iniciativa solidária *Invista no Bem* ao Hospital Bom Pastor de Santo Augusto/RS, realizada em fevereiro de 2024.

“O Sicredi sempre foi parceiro do Hospital de Santo Augusto/RS, nos apoiando inclusive nos momentos de dificuldade. Nossa casa de saúde atua no município há 89 anos e atende a população local e regional, com uma importância fundamental, que é o acolher e cuidar de vidas. Entre outras coisas, o Sicredi nos apoiou com um financiamento, que tornou possível a compra de um tomógrafo, que beneficia a comunidade atendida pelo hospital. Já fomos contemplados pelo Programa Empreender para Transformar (PET), que destinou recurso para adquirir violões, que usamos no atendimento das nossas terapias de saúde mental. **O Sicredi ainda coloca sua estrutura à disposição da comunidade, como no caso do auditório, que nós do hospital utilizamos inclusive para fazer as nossas assembleias.**

Também recebemos recursos a partir da iniciativa *Invista no Bem*. Há três anos esse é um recurso que vem para o hospital, através do investimento de

pessoas físicas e jurídicas, que fazem aplicações e nos indicam. Esse recurso é uma contrapartida do próprio Sicredi, ele sai do Sicredi para o hospital. Essa ação traz consigo o espírito do cooperativismo, da solidariedade e faz um trabalho muito relevante na parte social, além da parte financeira. É uma ação solidária de coparticipação. Os recursos que recebemos do *Invista no Bem* são aplicados na compra de equipamentos, medicamentos, entre outras necessidades. O hospital é uma entidade filantrópica que precisa do apoio da comunidade, que tem sido muito parceira, assim como o Sicredi”. **Davi Alexandre Ceolin, Presidente do Hospital Bom Pastor de Santo Augusto/RS e Marilei Andrighetto, Diretora Administrativa.**

***Em 2024 somamos mais de R\$ 700 mil em recursos, beneficiando 255 entidades sem fins lucrativos, através da ação solidária Invista no Bem.***





## Quanto mais você **investe**, mais o **Sicredi** **faz o bem!**

A Invista no Bem é uma ação solidária da Sicredi das Culturas RS/MG que **repassa um bônus em dinheiro com base nos investimentos realizados pelos associados.**

Você investe, escolhe uma entidade sem fins lucrativos, e nós repassamos um bônus de acordo com o valor investido.

**A doação é da Sicredi das Culturas RS/MG, nenhum valor é descontado do seu investimento ou rendimento.**

Se você investir em **depósito a prazo**, com carência acima de 181 dias:

Nós doamos  
**0,4% sobre o  
valor investido**

**Investimento a prazo**, com carência de 90 a 180 dias:

Nós doamos  
**0,2% sobre o  
valor investido**

Se o investimento for em **poupança**:

Nós doamos  
**0,10% sobre o  
valor investido**



[invistanobem.com.br](http://invistanobem.com.br)

Acesse o site, conheça as entidades que você pode ajudar e participe!



Sicredi das Culturas RS/MG

## Confiança para investir

Somos a 1ª instituição financeira cooperativa do Brasil e buscamos fazer a diferença na vida das pessoas e das comunidades. Assim como as demais instituições financeiras fiscalizadas pelo Banco Central, possuímos o FGCoop que no mercado é conhecido como Fundo Garantidor de Crédito (FGC), mas além desse possuímos outros três mecanismos, que são exclusivos do Sicredi, para trazer ainda mais segurança aos investidores.

Atualmente, a Sicredi Asset Management possui mais de R\$ 130 bilhões sob gestão e mais de 50 fundos e carteiras são geridas por esse time, esse volume financeiro coloca a Asset do Sicredi entre as 15 maiores gestoras do Brasil. Além disso, o Sicredi possui nota máxima na classificação de risco de crédito (rating AAA na Standard & Poor's e Moody's), isso demonstra que a instituição é extremamente confiável do ponto de vista financeiro.

“Escolhi fazer meus investimentos no Sicredi porque minha gerente apresentou propostas que se encaixavam ao meu objetivo. **O atendimento é muito bom, gosto da postura da cooperativa**”, afirma **Cláudio Orlando Chagas, associado da agência Passos/MG**. Para que nossos associados, assim como o Cláudio, tenham êxito em seus investimentos, contamos com uma equipe especializada para orientar escolhas, de acordo com o perfil do investidor.

São três classificações de perfil usadas para a indicação dos melhores produtos e soluções, de acordo com o momento de vida e objetivo do investidor. O perfil conservador prioriza a segurança para seus investimentos; o perfil moderado é aquele que está disposto a correr alguns riscos, aceita trabalhar com



Cláudio Orlando Chagas encontrou no Sicredi investimentos aderentes aos seus objetivos.

prazos mais longos, mas não abre mão da segurança; já o perfil arrojado procura a maior rentabilidade possível e tem tolerância as oscilações do mercado. Independente do perfil e momento de vida, conte com o Sicredi para seu dinheiro render mais.

## Associados recebem prêmios do Seguro de Vida

Em 2024 entregamos mais prêmios do Seguro de Vida, em parceria com a Icatu e a Mapfre Seguros. Os associados podem ganhar o equivalente ao seu capital segurado em vida, por meio de sorteios realizados durante o mês pela loteria federal. É um valor extra, já que o seguro segue disponível para utilização quando necessário. Além disso, com os seguros os associados possuem ainda mais segurança e tranquilidade no seu dia a dia.

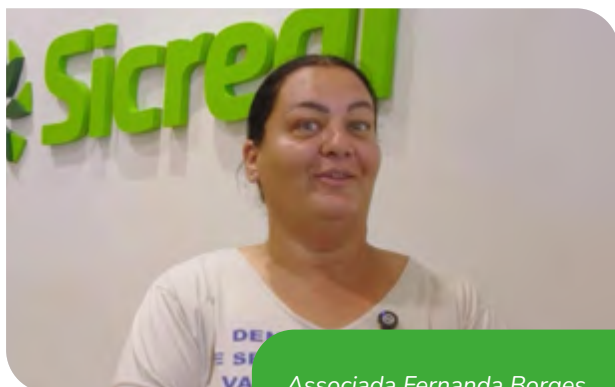
### Confira os sorteados:

Em março, durante a Assembleia da agência **Panambi São Jorge/RS**, surpreendemos o associado **Martin Dick** com a entrega do prêmio.



Associado Martin Dick.

Neste ano entregamos o primeiro prêmio de seguro de vida em Minas Gerais. A contemplada foi a associada **Fernanda Borges**, da agência **Passos/MG**.



Associada Fernanda Borges.

Em **Ajuricaba/RS**, o associado **Rudolfo Holler** foi sorteado com o prêmio do seguro de vida.



Prêmio do Seguro em Ajuricaba/RS.

**Aline Eloisa Scheuermann**, associada da agência **Santo Augusto/RS**, premiada pelo sorteio do seguro de vida no mês de setembro.



Aline Seguro de Vida.

Durante a Expofest, em **Ijuí/RS**, entregamos os prêmios do seguro de vida para **Oldemar Paschoal**, associado da agência **Augusto Pestana/RS**, e **Iraci Reiner**, associada da agência **Condor/RS**.



Prêmios entregues na Expofest 2024.



# R\$ 66,5 bilhões no Plano Safra 2024/2025

*Para fomentar o agronegócio, colocamos à disposição dos produtores rurais R\$ 66,5 bilhões no Plano Safra 2024/2025. O valor representa um aumento de 17% em relação ao concedido no ano-safra anterior. Somos a segunda maior instituição financeira do Brasil em carteira agro, totalizando R\$ 87,4 bilhões em saldo. Atualmente, atendemos a mais de 700 mil produtores rurais, sendo 95% deles pequenos ou médios.*

## **Confira como apoiamos nossos produtores associados:**

“Desde que o Sicredi veio para Passos/MG nós passamos a ser associados da cooperativa. Eu entendo que como produtor rural a nossa demanda por crédito focado no agronegócio é fundamental. Nós precisamos de instituições fortes, de parceiros que realmente entendam do nosso negócio para dar a sustentação que a gente precisa. Hoje nós trabalhamos com custeios agrícolas, com Finame para a aquisição de equipamentos, enfim, **temos no Sicredi um parceiro forte para viabilizar os nossos negócios**. Essa parceria é uma parceria de muito sucesso”. **Mauricio Silveira Coelho, associado da agência Passos/MG.**



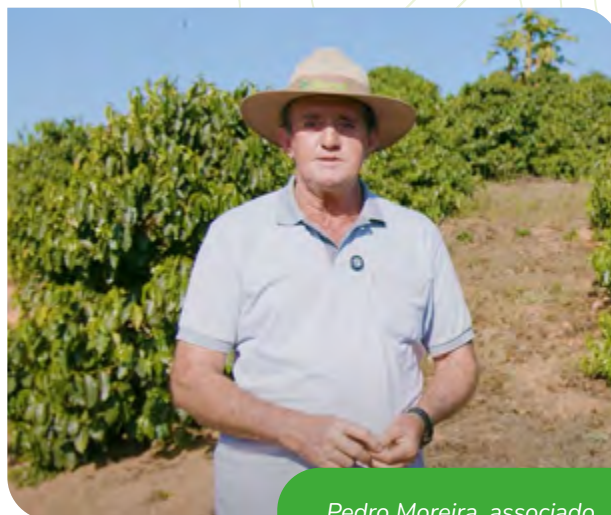
Mauricio Silveira Coelho,  
associado de Passos/MG.

“Minha relação com o Sicredi começou há mais de 30 anos, já faz uns bons anos que estamos trabalhando juntos! Sempre tive o apoio da cooperativa e amigos lá dentro me apoiando no custeio da lavoura, na aquisição de maquinário, no seguro, no fomento da pecuária do gado. A **CPR Fácil** é outro produto importante porque ela tem uma aquisição muito fácil, é só acessar o aplicativo do Sicredi e todo o processo do financiamento aparece ali, com o valor disponível, só fazer a contratação. Basta assinar o contrato, também digital, e você tem a disponibilidade da verba. É pela simplicidade. **Se estou na lavoura e preciso de um recurso, abro o aplicativo, contrato e está ali disponível.**” **Roberto Brendler, associado da agência Ijuí Imigrantes/RS.**



Roberto Brendler, associado da  
agência Ijuí Imigrantes/RS.

“Iniciei no Sicredi direto com o custeio para cuidar da minha lavoura. É uma proposta muito boa de juro, muito bacana. Além disso, os funcionários tratam a gente muito bem e em tudo o que preciso sou bem atendido. **O Sicredi também vem até a nossa propriedade e oferece o que a gente precisa**, seja qual for a necessidade, compra de um veículo, de um trator ou o custeio”. **Pedro Moreira, associado da agência Nova Resende/MG.**



Pedro Moreira, associado de Nova Resende/MG.



Leonardo de Carvalho Lopes, associado da agência Guaxupé/MG.

“Nasci e morei na roça minha vida inteira. Saí do colégio e fui para a escola agrícola. Quando me formei fui trabalhar na lavoura, administrei uma fazenda de café e quando terminou o arrendamento dessa fazenda, decidi rodar com as minhas próprias pernas. Deixei de trabalhar como empregado e comecei a plantar soja, feijão, milho e graças a Deus as coisas vem correndo bem.

Em 2015 vim para Guaranésia/MG, mas encontrei um déficit muito grande de armazéns. Então, em 2023, procurei o Sicredi e consegui uma linha de crédito BNDES para construir meus armazéns de grãos, **que é uma obra que não agrega só para mim, mas para a região inteira, porque os demais produtores estão sendo beneficiados.** Antes dessa construção, o armazém mais próximo para

soja ficava a 70km, do lado contrário do porto. Com o armazém aqui, além de economizar, a soja vale mais porque está mais perto do porto.

Em menos de um ano já recebemos mais de 300 mil sacas de soja. Temos uma capacidade muito boa de recebimento e padronização e, como estamos em um ponto estratégico, conseguimos escoar rápido essa soja. Estamos tentando ingressar também em comercialização, futuramente talvez adquirir caminhões para fazer 100% do processo. Temos ainda um projeto de ampliação para fazer mais quatro silos de 75 mil sacas. Agradeço ao Sicredi pela confiança, no que depender de mim nossa parceria vai durar muitos anos”. **Leonardo de Carvalho Lopes, associado da agência Guaxupé/MG.**



“Nós temos a agroindústria aqui em Panambi/RS há 8 anos. Resolvemos fazer o investimento em energia solar e o Sicredi foi parceiro nesse projeto. O investimento teve um retorno surpreendente para nós. Nossa conta de luz passou de R\$ 2.600,00 para R\$ 79,00 ao mês. Com isso, o nosso processo produtivo tem menos custo e menos repasse para o consumidor. A gente escolheu a cooperativa porque é uma cooperativa séria e a gente sempre ficou muito satisfeito com o atendimento. **O Sicredi é um parceiro que dá para confiar**”. Nilvo Linn, associado da agência Panambi Centro/RS.



*Nilvo Linn, associado da  
agência Panambi Centro/RS.*



*Os irmãos Odair e Ademir Mattioni são  
produtores rurais de Santo Augusto/RS.*

“Em nossa propriedade plantamos hortaliças desde 1998 e há 13 anos começamos a trabalhar com o Sicredi. É uma grande parceria, porque a gente trabalhava muito no manual, então financiamos uma inchada rotativa e assim, devagarinho, fomos alavancando a nossa propriedade. Com o apoio do Sicredi investimos também em custeio, infraestrutura, fizemos galpão, compramos maquinário, trator, plantadeira de cenoura e beterraba, adquirimos também uma área rural. Se compararmos há 15, 20 anos atrás, podemos dizer que triplicou a nossa produtividade, conforme fomos fazendo esses investimentos. Assim vamos progredindo, trabalhando unidos com a nossa família e cres-

cendo com a parceria do Sicredi.

A região precisa de produtores de hortaliça de qualidade e a gente sempre quer levar o melhor para a mesa das pessoas. **A nossa horta cresceu muito depois que a gente fechou essa parceria e agradecemos a Deus por colocar o Sicredi nas nossas vidas.** Precisamos de parceiros para investir e o apoio da cooperativa começa no atendimento. No Sicredi temos atendimento rápido e cuidando para o pequeno produtor ter ferramentas e prazo para trabalhar, o que aumenta a produtividade”. **Irmãos Odair e Ademir Mattioni, associados da agência Santo Augusto/RS.**



# Sempre inovando pra toda gente: conheça nossa governança

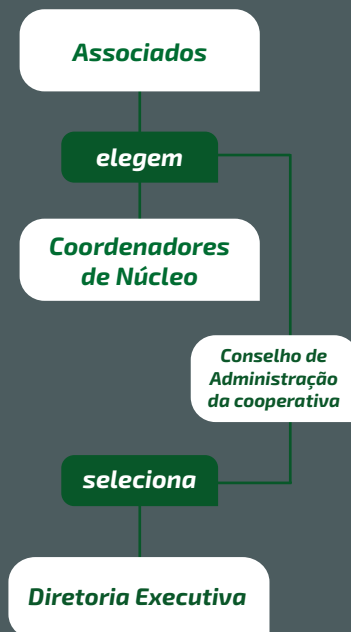
*Aqui você é dono e nossa governança é estruturada para garantir que sua voz e a de todos os associados sejam ouvidas e representadas. Nosso modelo de negócios é baseado no cooperativismo, o que constrói uma estrutura de valor que beneficia o associado, a cooperativa e a comunidade. A transparência e a gestão participativa são pilares fundamentais, pois quando todos decidem juntos, todos crescem juntos.*

## Entenda como funciona nossa gestão:

Os associados elegem a cada quatro anos o Coordenador do seu Núcleo, que tem como papel representar e defender seus interesses na condução do negócio, levando as decisões dos núcleos para as Assembleias gerais da cooperativa. Os associados também elegem os integrantes do Conselho de Administração, que orienta e supervisiona a gestão da cooperativa, para que suas ações atendam aos interesses dos associados e das demais partes interessadas. O Conselho de Administração é responsável por fixar a orientação geral e estratégica e os objetivos da cooperativa. A Diretoria Executiva, que é a responsável pela gestão executiva do negócio, é indicada pelo Conselho de Administração.

A cooperativa, por ser afiliada a uma Central, participa da escolha dos membros do Conselho de Administração e da Diretoria desta. Além disso, a Cooperativa e a Central integram a SicrediPar, que é uma holding responsável pela definição das estratégias do Sicredi. Por meio dessa gestão participativa, os associados influenciam as decisões de todo o Sistema.

### Gestão participativa da cooperativa



## Conselho de Administração



*Da esquerda para a direita: Mauri Florio Joaquim, André Hoffmann, Antônio P. da Costa, Cleusa A. S. Bruinsma, Darci C. Leal da Silva, Paulo Rogério Sapiezinski (vice-presidente), Elmo Pedro von Mühlen (presidente), Claudiomir A. Breitenbach, Liege Rosecler Ledermann, Gelson Luis Bronzatti, João Carlos Steurer, Matheus Paschoal.*

## Conselho Fiscal



*Da esquerda para a direita: Hugo Alberto Simon, Douglas Luís Bandeira, Silene Ceratti.*

## Diretoria



*Da esquerda para a direita: Roberto Cortiani Ibañez (Diretor de Operações), Roque Enderle (Diretor Executivo), Lucidio Cristiano Amorim Ourique (Diretor de Negócios).*



## Reunimos milhares de associados em nossas Assembleias



De fevereiro a março de 2024 realizamos nossas Assembleias de Núcleo presenciais.

De fevereiro a março de 2024 realizamos nossas Assembleias de Núcleo presenciais. Em Minas Gerais e no Rio Grande do Sul, milhares de associados participaram e votaram, exercendo o papel de donos do negócio. Nesse ano, a novidade foi o voto eletrônico, que tornou o processo ainda mais ágil e confortável aos associados que puderam votar, apertando o botão que define sua opção de escolha a cada pauta colocada em votação.

As Assembleias de Núcleo são momentos em que é possível conhecer tudo o que a cooperativa fez no ano anterior, como ela beneficiou a comunidade e quais foram os resultados admi-

nistrativos e financeiros, algo que é de interesse de todos os associados. Compartilhar essas informações é fazer uma gestão bastante transparente, o que torna a participação de todos muito importante, porque é hora também de votar. Aos associados que não puderam participar das Assembleias presenciais, foi disponibilizada em abril a Assembleia Digital, com a possibilidade de conhecer as pautas através de vídeo e votar de maneira virtual.



Em 2024, a novidade nas Assembleias presenciais foi o voto eletrônico.

### Participações nas Assembleias de 2024:

6.103 associados nas Assembleias presenciais

1.245 associados na Assembleia Digital



# Assembleia Geral Ordinária



*Assembleia Geral Ordinária, realizada em abril, marcou o fechamento do processo assemblear de 2024.*

Em abril, os Coordenadores de Núcleo da cooperativa estiveram reunidos na Assembleia Geral Ordinária (AGO), momento no qual validaram as definições que foram tomadas pelos associados nas Assembleias de Núcleo. O resultado da cooperativa, assim como a sua destinação, foi uma das pautas.

O resultado positivo da cooperativa é distribuído anualmente aos associados, de acordo com operações financeiras realizadas por eles. Outra parte do valor é destinada para o Fundo de Assistência

Técnica, Educacional e Social (Fates), o Fundo de Reserva Legal, Fundo de Cooperação e Inovação e Fundo de Expansão.



## Encontro de Coordenadores



*O Encontro de Coordenadores é um momento de avaliação dos resultados e de planejamento da cooperativa.*

Seguindo nosso modelo de gestão compartilhada e colaborativa, realizamos os Encontros de Coordenadores de Núcleo. No primeiro semestre, o Encontro de Coordenadores de Núcleo foi realizado em fevereiro, no Rio Grande do Sul e em Minas Gerais, tendo como pauta o processo assemblear, a prestação de contas da cooperativa, a distribuição de resultados, a expansão para Minas Gerais e os eventos comemorativos do centenário da cooperativa.

Já no segundo semestre, o encontro foi realizado em agosto, com assuntos como a demonstração do desempenho da cooperativa no primeiro

semestre de 2024. Um destaque nos encontros de agosto foi a entrega dos certificados às instituições contempladas pelo Programa Empreender para Transformar em Minas Gerais e no Rio Grande do Sul.

O Encontro de Coordenadores é um momento de avaliação dos resultados e de planejamento da cooperativa. O objetivo desses momentos é construir soluções em conjunto com os Coordenadores de Núcleo para ampliar o impacto positivo gerado nas comunidades onde estamos presentes.



## *Distribuímos R\$ 27 milhões aos nossos associados*

Em maio de 2024, nossos associados receberam a distribuição de resultados da cooperativa, que foi de R\$ 27 milhões. Esse é um dos diferenciais do modelo cooperativista e, também, um dos momentos em que os associados vivenciam a experiência de serem donos do negócio. A distribuição é realizada anualmente a partir dos resultados positivos obtidos no ano anterior. Ao final do ano, é feita a apuração dos resultados e após as destinações de recursos previstas no estatuto, a cooperativa divide o valor final com seus associados.

Essa distribuição é feita considerando o relacionamento do associado com a cooperativa. Quanto mais o associado utiliza os produtos e serviços, mais resultados ele receberá. O que significa o uso de cartões, investimentos, aquisição de consórcios, seguros, realização de operações de crédito, entre outros. O recurso é depositado pela cooperativa na conta poupança e no capital social dos associados. Após as destinações estatutárias, R\$ 27 milhões referentes ao resultado da cooperativa em 2023 foram distribuídos aos associados, sendo que aproximadamente R\$ 5 milhões foram entregues em juros pagos ao capital social em dezembro de 2023.





## Programa Crescer



Formação de novos Coordenadores de Núcleo no Programa Crescer.

O Programa Crescer é uma iniciativa que tem o objetivo de promover a educação e a formação cooperativista dos associados, pessoas colaboradoras, lideranças e comunidade em geral. O Programa contribui para a solidez e o crescimento da cooperativa. Associados que conhecem o modelo de negócio são mais propensos a ampliar seu relacionamento com a cooperativa e participar mais ativamente dos processos de decisão. Isso reflete diretamente na sustentabilidade do negócio, no fortalecimento da principalidade dos associados e no engajamento com o modelo cooperativista.

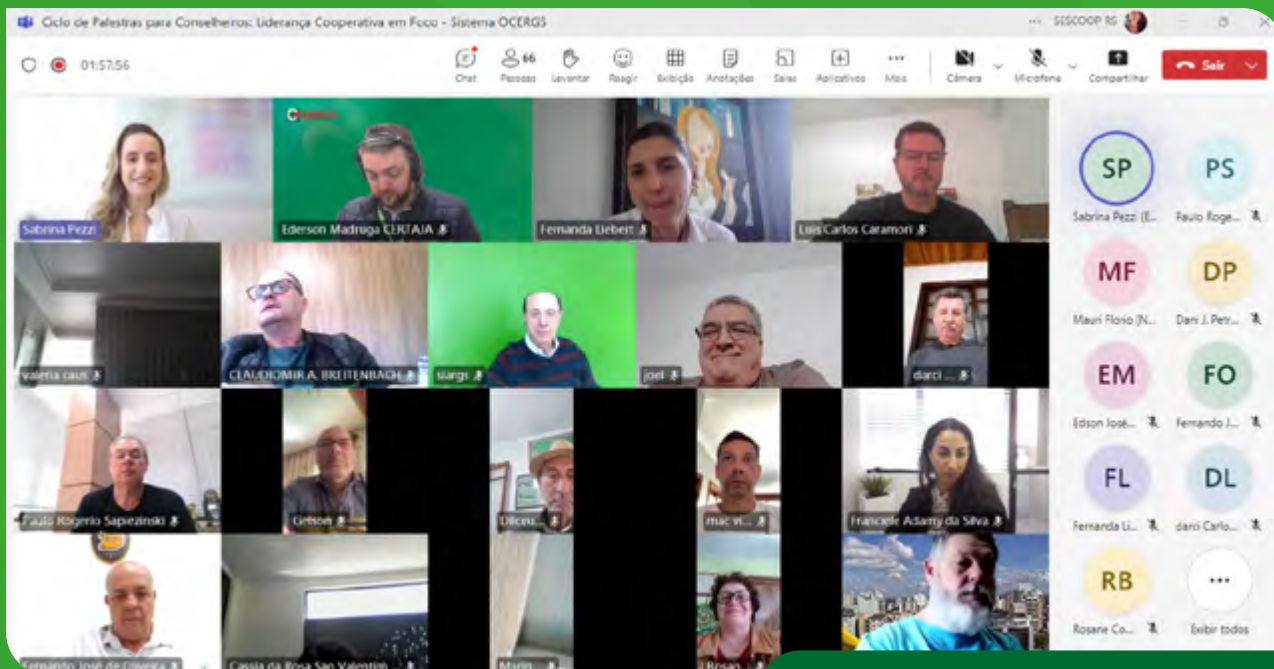


Reunião do Crescer com associados em Panambi/RS.

*Em 2024 realizamos 100 ações do Programa Crescer, impactando 1904 pessoas. Foram 49 ações no Rio Grande do Sul e 51 em Minas Gerais.*

# Cooperativismo em Foco: Somando Saberes e Experiências

## Ciclo de Palestras para Conselheiros: Liderança Cooperativa em Foco



*Ciclo de Palestras para Conselheiros:  
Liderança Cooperativa em Foco, organizado  
pelo Sistema Ocergs.*

Os Conselheiros de Administração participaram neste ano do Ciclo de Palestras para Conselheiros: Liderança Cooperativa em Foco, organizado pelo Sistema Ocergs (Organização Cooperativa do Estado do Rio Grande do Sul), que teve como objetivo aprimorar as competências dos conselheiros de sociedades cooperativas, abordando temas relevantes para a liderança. As palestras foram realizadas no formato online síncrono, permitindo a participação de conselheiros e futuros conselheiros de diversas regiões. O Ciclo de palestras contou com a participação de representantes de 5 dos 7 ramos do cooperativismo: crédito, infraestrutura, agropecuário, trabalho e consumo.



## Trilha de Formação Conselho Sicredi

A formação continuada do Conselho de Administração passa também pela Trilha de Formação Conselho Sicredi, formação online fornecida pela Plataforma de Cursos Sicredi. Esta trilha de educação cooperativa foi desenvolvida especialmente para conselheiros, que desempenham um papel estratégico na organização.

A trilha é composta por 7 módulos e mais de 70 horas de carga horária, cada uma abordando aspectos essenciais da governança cooperativa, que compõem a formação do Programa Crescer para conselheiros. Os conteúdos foram desenvolvidos pela Universidade do Vale do Rio dos

Sinos (Unisinos/RS), a partir de uma pesquisa da Fundação Dom Cabral com conselheiros e presidentes de cooperativas. O resultado identificou as oportunidades de desenvolvimento para esse público executivo e foi traduzido nos temas dos 7 módulos: Princípios do Cooperativismo; Gestão e Liderança; Sustentabilidade; Educação Financeira; Inovação e Tecnologia; Ética e Compliance; Planejamento Estratégico. Cada módulo oferece materiais didáticos, vídeos e atividades interativas para garantir uma aprendizagem completa e eficaz.

## Summit Nacional de Governança

A terceira edição do Summit Nacional de Governança do Sicredi aconteceu no dia 15 de outubro de 2024. O encontro reuniu mais de 800 participantes, incluindo conselheiros de administração e fiscais, diretores executivos das 104 cooperativas e lideranças das cinco centrais.

### Os principais temas abordados foram:

Sustentabilidade: Estratégias para integrar práticas sustentáveis na gestão das cooperativas;

Bem-estar financeiro: Foco no bem-estar financeiro dos associados e da sociedade;

Mudanças normativas: Discussão sobre as novas regulamentações e seu impacto;

Processos de sucessão: Importância da sucessão para a continuidade das organizações.



Summit de governança reuniu 800 conselheiros de administração e fiscais, diretores executivos e lideranças para tratar o papel da governança em relação a estratégias de sustentabilidade, bem-estar financeiro, mudanças normativas e processos de gestão.



# Sustentabilidade

*Como um sistema cooperativo, dedicamos especial atenção aos resultados gerados por nossas operações, especialmente aos impactos positivos promovidos para nossos associados, para o meio ambiente e para a comunidade. A sustentabilidade é um pilar fundamental para nós, por isso buscamos promover impacto positivo econômico, social e ambiental.*

## **Comitê de Sustentabilidade**

Em 2024 retomamos o trabalho do nosso Comitê de Sustentabilidade, que tem como pauta principal o Referencial de Desenvolvimento Sustentável. O principal objetivo do Referencial é oferecer um modelo norteador de iniciativas e indicadores para guiar os agentes executores rumo ao protagonismo no desenvolvimento local e sustentável.

O Referencial de Desenvolvimento Sustentável também é a base para a Medição de Impacto Positivo do Sicredi, processo que visa mensurar o nosso desempenho em sustentabilidade nos níveis nacional, regional e local, e identificar os pontos em que temos oportunidades de avanço na agenda de sustentabilidade, munindo as entidades do Sistema de informações para construção de planos de ação de sustentabilidade.



## Integrantes do nosso Comitê de Sustentabilidade:



- Elmo Pedro von Mühlen - Presidente do Conselho de Administração e Coordenador do Comitê
- Roque Enderle – Diretor Executivo
- Lucidio Cristiano Amorim Ourique - Diretor de Negócios
- Roberto Cortiani Ibañez - Diretor de Operações
- Francisco Lunardi Guarda - Gerente de Desenvolvimento de Negócios
- Karinn dos Santos Ghisleni - Gerente Área de Gestão de Pessoas
- Vanessa Wender Heusner - Gerente Área de Comunicação e Marketing
- Moacir Ferreira Rossi - Gerente Regional Adm. Financeiro
- Diéssica Schmitz Sagave - Responsável Área Desenvolvimento do Cooperativismo – condução e conteúdo
- Carla Graciele Suliman - Representante Gerente de Agência
- Franciele Adamy da Silva - Secretária Executiva – Secretariado Comitê

Em 2024 os integrantes do Comitê construíram um plano de trabalho para ser aplicado em 2025, que atenderá a 5 indicadores selecionados pelo Conselho de Administração.



## Ações locais:

### **Descarte de pilhas e baterias**

Em 2024 arrecadamos e destinamos para descarte correto 280kg de pilhas. Pensando em sustentabilidade, a cooperativa realiza o descarte correto e certificado de pilhas, baterias e pequenos eletrônicos com coletores em todas as agências.

### **Compensação de carbono**

Em 2023, a nossa cooperativa emitiu 296,14 toneladas de gás carbônico, um dos principais responsáveis pelo efeito estufa. Com o objetivo de neutralizar os impactos causados, realizamos a compra de créditos de carbono, neutralizando nossa emissão, por meio da aquisição de Créditos de Carbono do projeto PCHs Tambaú, Das Pedras e Rio do Sapo.

### **Empresa Amiga da Reciclagem**

Em 2024 recebemos o certificado de Empresa Amiga da Reciclagem. Através desse projeto realizado em Ijuí/RS, numa parceria com a Universidade Comunitária do Noroeste do Estado do Rio Grande do Sul (Unijuí) e a prefeitura, todo o papel que seria descartado é picotado e entregue para reciclagem.

### **Redução do uso de papel**

Investindo em sustentabilidade, a cooperativa adota medidas para redução de consumo de papel, a partir da digitalização de documentos, que além de economia de recursos, promove o uso da tecnologia. Em 2024, 50.961 documentos foram assinados de forma eletrônica ou digital.

### **Energia solar**

Além de viabilizar projetos voltados para a instalação de energia solar a nossos associados, tanto em empresas, quanto em residências e propriedades rurais, temos também investido em soluções ecoeficientes para nossas agências. Contamos com geradores fotovoltaicos instalados nas agências de Santo Augusto/RS e Nova Ramada/RS, que atualmente fornecem energia para as agências

de Coronel Barros/RS e Bozano/RS. Além disso, temos a usina solar em São Valério do Sul/RS, com fornecimento de energia para a agência de Jóia/RS.



Usina de geração de energia em Nova Ramada/RS.

Mais recentemente, foram instalados painéis solares no novo Centro Administrativo da cooperativa em Ijuí/RS e na nova agência Panambi Neu-Württemberg/RS. Há também uma Usina em Monte Santo de Minas/MG, onde estão instaladas 72 placas solares. O sistema abastece a agência vizinha de Itamogi/MG. O uso de energia renovável está alinhado a um movimento global em busca da redução das emissões de gases de efeito estufa, ao qual o Sicredi está engajado em todo o Brasil.



Usina de geração de energia em Monte Santo de Minas/MG.



# *Sempre trabalhando pra toda gente: confira quem faz nossa cooperativa acontecer*



## *Sicredi é reconhecida como a melhor empresa para trabalhar no Brasil*

Em 2024 fomos reconhecidos como a melhor empresa para trabalhar no Brasil, conforme o ranking do Great Place To Work® (GPTW) 2024. O resultado representa um importante avanço em relação ao ano anterior, quando ocupamos a quarta posição na categoria que avaliou empresas do mesmo porte.

Além do prêmio principal, na categoria Empresas Gigantes - com mais de 10 mil colaboradores, também conquistamos o Destaque em Saúde Emocional, figurando em uma lista composta por 10 empresas com ótimos índices relacionados à saúde e bem-estar. A escolha foi feita com base em uma ferramenta desenvolvida pelo Great People Mental Health, que faz parte do ecossistema Great People & GPTW. Ela avalia depoimentos e, por meio de inteligência artificial, extrai dados relevantes sobre o cuidado com a saúde emocional.

Para participar do ranking de Melhores Empresas Para Trabalhar no Brasil, são avaliados o Book de Práticas Culturais e o Índice de Confiança da última pesquisa realizada e esses resultados são

comparados com as outras grandes empresas do mercado. Em 2024, mais de 41 mil colaboradores do Sicredi participaram da pesquisa, compartilhando suas percepções sobre a experiência de trabalhar na instituição, o que resultou em um índice geral de confiança de 89%, mantido pelo segundo ano consecutivo. Também foi avaliado o e-NPS (Employee Net Promoter Score), que mensura o quanto os colaboradores recomendariam a empresa para amigos como um bom lugar

para trabalhar. Nesse indicador, o Sicredi atingiu 83%, contribuindo para um atendimento de excelência aos associados, refletido no NPS de 75,23%.

O Ranking GPTW Brasil é realizado pela consultoria global Great Place to Work®, em parceria com a Época Negócios e o Valor Econômico. Mais de 5 mil instituições se inscreveram para esta edição do GPTW, representando 3,2 milhões de funcionários.

## Orgulho e pertencimento



“Se a gente se fortifica enquanto equipe, essa equipe consegue atuar com o associado de maneira transparente e fazer com que o propósito seja genuíno. Por isso o ambiente corporativo precisa ser construído constantemente para ser reflexo lá fora.

**Eu me encontrei aqui no Sicredi porque eu me liguei ao propósito, vejo aqui o que eu quero para a minha comunidade.** A participação que a gente tem com o nosso associado e com a comunidade é o nosso grande diferencial: temos interesse genuíno no desenvolvimento”. **Flávia Maria Martins, colaboradora da agência São Sebastião do Paraíso/MG.**



“A minha história com o Sicredi iniciou em 2007 e desde então o cooperativismo faz parte da minha vida. Me motiva estar junto aos meus colegas em um ambiente de cooperação, isso me fortalece como pessoa. Também senti a minha participação como cidadã aumentar e fortalecer laços com a comunidade.

**A minha relação com os associados é algo que me encanta,** adoro contribuir para a realização de sonhos e projetos, criamos uma relação de confiança e caminhamos juntos. **O Sicredi é cooperação, é ver projetos pela comunidade acontecendo e os associados crescendo”.** **Catileia Otte Ferreira da Silva, colaboradora da agência Ijuí São Francisco/RS.**

## Inspirar: planejamento estratégico e coletivo

Em 2024 realizamos mais uma edição do Inspirar, nosso evento de Planejamento Estratégico, elaborado de forma coletiva. Reunimos colaboradores de Minas Gerais e do Rio Grande do Sul para vislumbrar o futuro da cooperativa.

Dessa forma, planejamos nossas ações de forma estruturada, com foco no atendimento aos nossos associados, na sustentabilidade e com estratégias para impactar positivamente toda a comunidade. Debates sobre os caminhos e prioridades para a nossa atuação em 2025.



Colaboradores reunidos no Inspirar 2024.

## Escola de Negócios



3ª turma da Escola de Negócios.

Desde 2023 o Programa Escola de Negócios tem formado novos colaboradores para o cargo de Assistente de Negócios. A Escola consiste em seis meses de desenvolvimento, permitindo experiências teóricas e práticas de atuação em uma agência, com o suporte de facilitadores internos. Após esse período, os novos colaboradores estão aptos para

atuar no atendimento aos associados do agronegócio, do setor empresarial ou associados pessoa física nas agências da cooperativa.

No Programa não há exigência de experiência na área comercial, pois a cooperativa treina, ensina e acompanha a evolução dos candidatos. É uma oportu-





### *Escola de Negócios*

*Número de Pessoas formadas*

*Turma 1 - 13*

*Turma 2 - 11*

*Turma 3 - 6 em desenvolvimento*

*Escola de Negócios possibilita também a formação continuada dos colaboradores.*

tunidade para quem gosta de estudar, aprender, tem curiosidade, agilidade, boa comunicação e facilidade de relacionamento. A única exigência durante o Programa é a conquista da Certificação CPA10, que é necessária para atuar no sistema financeiro.

Além de oferecer oportunidades a novos colaboradores, a Escola de Negócios também incentiva a educação continuada do público interno. Ao todo, já tivemos a participação de 291 colaboradores em etapas de formações da Escola de Negócios.

## *Edição especial para estágio*

A falta de experiência pode ser um dos principais desafios para a inserção dos jovens no mercado de trabalho. Pensando nesse cenário, neste ano de 2024 estruturamos o Programa Escola de Negócios com o objetivo de oferecer oportunidades para início de carreira, a partir da prática nas agências da cooperativa.

“Pensando em proporcionar aos jovens, que estão em momento de aprendizado nas universidades, a prática do mercado de trabalho, voltamos neste momento o Programa Escola de Negócios para o estágio, porque acreditamos que a transformação social acontece a partir de oportunidades aos

jovens que estão iniciando suas carreiras”, explica Karinn Ghisleni, gerente de Gestão de Pessoas. Entre os benefícios oferecidos pela cooperativa, estão a bolsa estágio, vale alimentação, auxílio educação no valor de 40% e vale transporte.

Acreditamos que a transformação social acontece também através da educação e o Programa Escola de Negócios é mais uma entrega importante e significativa da cooperativa para a comunidade. A partir do Programa, apoiamos ainda o desenvolvimento local, com a oferta de vagas de trabalho na nossa instituição financeira cooperativa.

## De pessoas para pessoas

Nós somos feitos de pessoas para pessoas, então nos preocupamos sempre em garantir um ambiente que valorize o potencial profissional e pessoal dos nossos colaboradores. Temos mais de 45 mil colaboradores em todo o Brasil e fomos classificados no ranking GPTW como Melhor Empresa para Trabalhar.

Em nossa cooperativa, a Sicredi das Culturas RS/ MG, contamos com 482 colaboradores no Rio

Grande do Sul e em Minas Gerais, crescemos 9% em número de colaboradores somente em 2024. Construímos um ambiente que valoriza o potencial das pessoas e oferecemos oportunidades para que todos possam evoluir pessoal e profissionalmente. Nos orgulhamos muito do fato de poder gerar emprego e renda nas comunidades em que estamos presentes, sabemos que isso faz a diferença para muitas famílias e é também uma forma de fortalecer a economia local.

## Desenvolvimento de colaboradores

Oferecemos oportunidades de crescimento aos nossos colaboradores. Em 2024, ofertamos 58 oportunidades de vagas internas, representando 39% das vagas ofertadas. Realizamos mentoria para Mulheres com o propósito de desenvolver a liderança feminina para posições estratégicas. Além disso, garantimos formações e auxílio educação para o desenvolvimento pessoal e profissional. Esse investimento impacta positivamente também nas entregas que realizamos aos nossos associados e à comunidade.

### **Pessoas colaboradoras contempladas com o benefício de auxílio educação:**



**35**  
graduação



**24**  
pós-graduação



Utilização de  
**100%** da verba do  
Serviço Nacional de  
Aprendizagem do  
Cooperativismo  
(Sescoop) para  
desenvolvimento de  
colaboradores



**Trilha de Liderança**  
128h de capacitação para os  
gestores da cooperativa

Participantes: 51



**Trilha de Negócios no  
segmento Pessoa Física**

turmas realizadas em Minas Gerais e  
no Rio Grande do Sul

Carga horária: 48h

**Formação de facilitadores  
internos para programas  
como a Escola de Negócios**



**Fórum de Assessores da  
cooperativa.**

**Você acredita que seu talento pode render um futuro melhor? Nós acreditamos que sim!**  
Quer fazer parte? Acesse [gupy.sicredi.io](https://gupy.sicredi.io) conheça nossas vagas e inscreva-se.



# Prêmios e reconhecimentos 2024



## Março

**Ranking Focus Banco Central** | o Sicredi está pelo sétimo ano consecutivo no ranking anual de projeções econômicas, divulgado pelo Banco Central, e conquistou o 3º lugar em duas categorias - na projeção da Taxa de desocupação de médio prazo, com as projeções realizadas por sua área de Análise Econômica, e do IPCA Administrados de longo prazo, resultado obtido pela Asset.

**100 empresas mais inovadoras no uso de TI** | premiação realizada pelo IT Fórum, que analisa o ambiente inovativo e o protagonismo da área nas maiores empresas do país. Ficamos na 63ª posição – resultado obtido por meio de análise que considerou a combinação entre processo e prática na utilização da tecnologia em benefício da inovação.

**Ranking Merco** | o Sicredi ficou na 11ª posição do ranking Merco - monitor empresarial de reputação corporativa, na categoria “Serviços Financeiros”.

## Abril

**Ranking brasileiro World's Best Banks 2024 Forbes** | TiveSicredi conquistou a 5ª posição no ranking. Na pesquisa, bancos de 33 países foram avaliados por clientes com base em uma série de critérios relacionados às suas experiências no relacionamento.



**LinkedIn Top Companies 2024** | o Sicredi ficou na 8ª posição no ranking geral do Top Companies do LinkedIn 2024 do Brasil e na 5ª posição no ranking da primeira edição do Top Companies do setor financeiro do LinkedIn, na categoria Grande Empregador.

**Best Workplaces InfoJobs** | Sicredi foi citado entre as 5 melhores empresas no ranking da InfoJobs, categoria “Instituições Financeiras, Seguradoras e Consultorias”.

## Junho

**Pesquisa Nacional de Cartões de Crédito (PNCC)** - CardMonitor | o cartão de crédito do Sicredi lidera ranking de preferência dos usuários que possuem mais de um cartão, com percentual de 63,8%, quase 3 p.p. acima do índice de 2023, quando alcançou 60,9% de preferência dos usuários.

**Ranking BNDES** | Sicredi foi reconhecido em 6 categorias das 10 categorias: 1º lugar em “Clientes Apoiados pelo BNDES” e “Valor Operado Geral”, 2º lugar em “BNDES Crédito Rural” e 3º lugar em “Canal MPME (Micro, Pequenas e Médias Empresas)”, “FGI/PEAC (Programa Emergencial de Acesso a Crédito com garantia do Fundo Garantidor para Investimentos)” e “Atendimento ao Cliente”.

## Agosto

**10ª edição do Prêmio Valor Inovação** | O Sicredi ficou entre as cinco mais inovadoras no setor financeiro de acordo com a avaliação realizada pelo jornal Valor Econômico, em parceria com a Strategy&.

**Prêmio Broadcast Projeções 2024** | 6ª posição na categoria Top Geral que avalia as previsões de sete indicadores da economia. Foi o quarto ano

consecutivo em que o Sicredi recebeu o reconhecimento, o qual destacou as instituições financeiras e consultorias econômicas que mais acertaram as estimativas sobre as variáveis macroeconômicas de 2023.

## Setembro

**Valor 1000** | Em sua 24ª edição, por meio da experiência do Valor Econômico, FGV e Serasa, o prêmio analisou 27 setores da economia brasileira, as 1000 maiores empresas do país, as 50 maiores por região e ofereceu um panorama completo do setor financeiro. O Sicredi conquistou o 7º lugar na categoria “100 Maiores Bancos”.

**Melhores e Maiores Exame** | Com metodologia desenvolvida pela Exame e a Ibmecc, uma das mais conceituadas escolas de negócios do país, o ranking Melhores e Maiores analisa resultados contábeis, crescimento dentro do segmento, governança, responsabilidade socioambiental e histórico em diversos setores, a fim de premiar as maiores empresas em 16 setores. O Sicredi foi o 1º colocado na categoria “Cooperativas” e 10º na categoria “Bancos”.

**Global SME Finance Awards 2024** | O Sicredi foi premiado com: Platinum - Melhor Financiador para Mulheres Empreendedoras - Commercial Bank Global Champion; Platinum - Melhor Financiador para Mulheres Empreendedoras - América Latina e Caribe; Gold - Financiador PME do Ano - América Latina e Caribe.



## Outubro

**Great Place To Work® (GPTW) 2024** | Sicredi recebeu o prêmio principal, na categoria Empresas Gigantes - com mais de 10 mil colaboradores e também conquistou o Destaque em Saúde Emocional, figurando em uma lista composta por 10 empresas com ótimos índices relacionados à saúde e bem-estar.

**Prêmio Diversidade em Prática - BlendEdu** | O curso “Mulher Empreendedora”, oferecido pelo Sicredi, foi eleito vencedor na categoria Educação e Empoderamento do Prêmio Diversidade em Prática, promovido pela startup BlendEdu que reconhece as melhores iniciativas de inclusão e diversidade no mercado.

**Ranking 100 Open Startups** | O maior levantamento de inovação aberta na América Latina está na 9ª edição. O Sicredi foi premiado na categoria “Top 10 Serviços Financeiros”, onde manteve a liderança em 1º lugar e garantiu a 8ª posição no ranking geral “Top 100 Open Corps”.

**Selo de Prevenção a Fraudes** | O selo da Confederação Nacional das Instituições Financeiras (CNF), em parceria com a Federação Brasileira de Bancos (Febraban) atesta que o Sicredi e suas 104 cooperativas possuem processos eficientes para prevenir fraudes e conscientizar seus associados sobre os riscos.

**Guia FGV de Fundos de Investimentos 2024** | O Sicredi foi reconhecido como a 2ª melhor Asset do ano na categoria Gestores Especialistas, alcançou o 2º lugar na categoria Money Market dentro do mesmo grupo e garantiu o 3º lugar na categoria Segmentos de Investidores – Atacado.

## Novembro

**Época 360°** | O Sicredi é o “Destaque” na categoria “Bancos na região Sul”. Também ocupou o 2º lugar no ranking setorial “Bancos” na categoria “Desempenho financeiro”, o 3º lugar no ranking “Setorial”, categoria “Inovação”, e a 56ª posição no ranking geral das empresas.

## Dezembro

**Environmental Finance Impact Awards 2024** | O Sicredi foi reconhecido pelo Environmental Finance Impact Awards 2024, na categoria “Impact initiative of the year: Latin America and Caribbean”. A premiação se deu pela captação de US\$ 297 milhões (cerca de R\$ 1,6 bilhão na cotação da época) junto ao CAF (Banco de Desenvolvimento da América Latina e do Caribe) e à JICA (Agência de Cooperação Internacional do Japão) para apoio a micro, pequenas e médias empresas lideradas por mulheres, bem como para crédito em regiões com baixo IDH (Índice de Desenvolvimento Humano) e para financiamento de atividades agrícolas.

**Prêmio Reclame AQUI 2024** | 1º lugar na categoria “Cooperativa de Crédito” do prêmio Reclame AQUI 2024 - uma das mais importantes premiações de reputação e atendimento ao cliente no Brasil.





# Resultados



## Associados:

2022	71.058
2023	80.305
2024	89.223



## Recursos totais:

2022	R\$ 2.382.971.623,49
2023	R\$ 2.763.217. 664,67
2024	R\$ 3.426.267.839,97



## Patrimônio líquido:

2022	R\$ 402.803.277,71
2023	R\$ 505.563.651,05
2024	R\$ 578.852.996,93



## Resultado:

2022	R\$ 93.238.985,94
2023	R\$ 113.650.574,56
2024	R\$ 83.129.350,09

# Rede de atendimento

## Rio Grande do Sul

### Região Noroeste

#### Ajuricaba/RS

Rua da Matriz, 598, Centro, Ajuricaba/RS

#### Augusto Pestana/RS

Rua Cel. Antônio Soares de Barros, 1461, Centro, Augusto Pestana/RS

#### Bozano/RS

Rua Silvio Frederico Ceccato, 402, Centro, Bozano/RS

#### Chiapetta/RS

Rua Coronel Raul de Oliveira, 610, Centro, Chiapetta/RS

#### Condor/RS

Rua do Comércio, 830, Centro, Condor/RS

#### Coronel Barros/RS

Rua da Imigração, 308, Centro, Coronel Barros/RS

#### Coronel Bicaco/RS

Avenida Presidente Vargas, 990, Centro, Coronel Bicaco/RS

#### Corporate/RS

Rua 15 de Novembro, 217, 2º andar, Centro, Ijuí/RS

#### Ijuí Centro/RS

Rua 15 de Novembro, 217, Centro, Ijuí/RS

#### Ijuí Imigrantes/RS

Av. Coronel Dico, 650, Centro, Ijuí/RS

#### Ijuí São Francisco/RS

Rua São Francisco, 335, São Geraldo, Ijuí/RS

#### Jóia/RS

Rua Dr. Edemar Kruehl, 37, Centro, Jóia/RS

#### Nova Ramada/RS

Rua Dary de Marchi, 139, Centro, Nova Ramada/RS

#### Panambi Centro/RS

Rua Barão do Rio Branco, 1123, Centro, Panambi/RS

#### Panambi/RS | Escritório Cotripal

Avenida Presidente Kennedy, 1969, Arco Iris, Panambi/RS

#### Panambi/RS | Neu-Württemberg

Avenida Presidente Kennedy, 1287, Arco Íris, Panambi/RS.

#### Santo Augusto/RS

Rua Independência, 249, Centro, Santo Augusto/RS

#### São Valério do Sul/RS

Avenida Balduino Weller, 715, Centro São Valério do Sul/RS

## **Minas Gerais**

### **Região Sudoeste**

#### **Cabo Verde/MG**

Avenida Oscar Ornellas, 193, Centro,  
Cabo Verde/MG

#### **Cássia/MG**

Praça Barão de Cambuí, 190, Centro,  
Cássia/MG

#### **Guaxupé/MG**

Avenida Conde Ribeiro do Valle, 542, Centro,  
Guaxupé/MG

#### **Itamogi/MG**

Rua Presidente Vargas, 455, Centro,  
Itamogi/MG

#### **Monte Belo/MG**

Av. Getúlio Vargas, 117, Centro,  
Monte Belo/MG

#### **Monte Santo de Minas/MG**

Av. Dr. Aristides Cunha, 284, Centro,  
Monte Santo de Minas/MG

#### **Muzambinho/MG**

Rua Aparecida, 52, Centro, Muzambinho/MG

#### **Nova Resende/MG**

Rua Olegário Maciel, 250, Centro,  
Nova Resende/MG

#### **Passos/MG**

Avenida Arouca, 525, Centro  
Passos/MG

#### **Passos/MG | Escritório Agro**

Avenida Comendador Francisco Avelino  
Maia, 3866, Centro, Passos/MG

#### **São Sebastião do Paraíso/MG**

Praça Comendador João Alves, 65, Centro  
São Sebastião do Paraíso/MG

### **Região Vale do Rio Doce**

#### **Inhapim/MG**

Rua Osvaldo Silva Araújo, nº 39, Inhapim/MG



**PRECISA LIGAR PARA SUA  
AGÊNCIA? ACESSE AQUI PARA  
BUSCAR O TELEFONE.**



