

Relatório Anual 2024

***Sicredi
Interestados***



Sumário

Mensagem da Presidência e da Liderança	03
Nossa essência cooperativista	07
A essência do cooperativismo	09
Presença nacional, atuação local	15
Nossa cooperativa/nossa central	17
Perfil	19
Destaques 2024	21
Estratégia de Sustentabilidade	23
Nossa estratégia de sustentabilidade	25
Referencial de Desenvolvimento Sustentável	27
Relacionamento e Cooperativismo	29
Difundir o cooperativismo e a sustentabilidade	31
Fortalecer nosso modelo de governança	33
Desenvolvimento Local	35
Promover a educação financeira	37
Fomentar a economia local	41
Promover o desenvolvimento de pessoas	42
Contribuir para o desenvolvimento das comunidades	44
Programas de educação	50
Demonstrações Financeiras	56

Mensagem do Presidente

Olá, caros associados da Sicredi Interestados, começo essa mensagem agradecendo a confiança de cada um de vocês. A Cooperativa desenvolve um trabalho muito bonito, que envolve muitas mãos, e pessoas com o mesmo propósito. Hoje, temos mais de 400 colaboradores, no Rio Grande do Sul e no Espírito Santo, atendendo e entendendo as necessidades dos associados, e reforçando o relacionamento como nosso diferencial.

Este ano, tive a satisfação de contar um pouco da minha trajetória, como presidente desta Cooperativa, no livro Valores em Ação, lançado em Gramado/RS, no Fórum Nacional de Presidentes e Diretores Executivos, no mês de setembro, uma página é pouco para tanta história. Um trabalho de dedicação, meu e do vice-presidente, Arlindo Holz, que lá atrás, aceitou caminhar junto nesta história de sucesso e conquistas.

Nossa Cooperativa, assim como muitas outras do sistema Sicredi, enfrentou as enchentes de maio, e dedicou-se a

solucionar os problemas enfrentados pelos associados e colaboradores das áreas atingidas. Gostaria de fazer um agradecimento formal a todos que contribuíram para a recuperação das comunidades atingidas, para as pessoas retornarem as suas casas, com segurança e tranquilidade. Também um agradecimento aos nossos conselheiros, com a aprovação da destinação de recursos próprios, doados as entidades e pessoas atingidas para a compra de itens de higiene, alimentação, moveis e eletrodomésticos. A prestação de contas desta destinação está em um dos capítulos desde relatório, para os leitores, associados e comunidade conferirem o tamanho da força e do trabalho realizado.

Tivemos grandes feitos, e mais uma vez somos reconhecidos como a melhor empresa para trabalhar no Brasil. Também nos destacamos nas linhas de BNDES Reconstrução e Pronampe Solidário, recursos liberados aos associados atingidos diretamente pelas enchentes. No Fundo Social, destinamos mais de 1.4 milhões para atender 212



projetos nos municípios que estamos inseridos. Fundamos as primeiras Cooperativas Escolares do estado do Espírito Santo, no município de Aracruz, e desenvolvemos novos projetos com o Programa A União Faz a Vida.

Tenham uma boa leitura, e não esqueça: no Sicredi, você tem com quem contar!

Nilson Ireno Loeck

PRESIDENTE SICREDI INTERESTADOS

Mensagem da Liderança

Olá, o relatório anual da Sicredi Interestados contém informações importantes sobre nossa atuação e resultados do ano de 2024, é um complemento ao atendimento e relacionamento dos nossos colaboradores, que diariamente prestam contas, aos nossos mais de 120 mil associados, no Rio Grande do Sul e no Espírito Santo.

O ano de 2024 foi desafiador, uma forma de enxergar nossas fragilidades, e nos colocarmos ainda mais próximos das nossas comunidades. O ano que começou com grandes resultados, teve uma mudança brusca quando 5 dos nossos municípios de atuação no Rio Grande do Sul, foram impactados com as enchentes de maio. Assim como nossos associados foram impactados, nossos colaboradores também precisaram sair de suas casas e buscar segurança. Com isso, nos inserimos em diversas frentes para contribuir com as medidas e orientações das prefeituras e Defesa Civil, a fim de minimizar os transtornos sofridos pelas famílias envolvidas. Destinamos recursos próprios e recebemos apoio de Cooperativas do Sicredi, as quais mobilizaram associados para enviarem

doações financeiras e não financeiras para nossa região, ação de extrema importância e aproveito este espaço para formalizar o agradecimento: à Cooperativa Sicredi Progresso de Toledo/PR, Cooperativa Sicredi Essência, de Alegrete/RS e Central PR/SP/RJ. Firmamos parceria também com o IFSUL Pelotas e Rio Grande, para a compra de peças para consertar eletrodomésticos atingidos pelas enchentes. Unimos forças durante o Dia do Cooperativismo e junto dos nossos colaboradores voluntários, realizamos a limpeza de escolas e entidades nos municípios de Pelotas, São José do Norte e Arambaré. Atendemos as empresas atingidas com recursos do Pronampe Solidário e BNDES Reconstrução, e Pelotas/RS foi um dos municípios que mais liberou recursos para atender os associados.

Inauguramos duas novas agências no Rio Grande do Sul, nos municípios de Arambaré e São Jose do Norte, e um Escritório de Negócios no Rampa Innovation Hub em Pelotas. Já no Espírito Santo, inauguramos agências nos municípios de Montanha e Rio Bananal. Para 2025, temos o planejamento de mais 4 novos pontos de atendimento.



Seguimos crescendo e desenvolvendo nossos colaboradores em suas áreas de atuação, para atenderem os associados de forma mais assertivas e humana. Para o ano de 2025, com a comemoração dos 40 anos da Sicredi Interestados, planejamos diversas atividades e contamos mais uma vez com o apoio e confiança dos associados e entidades, para seguirmos juntos construindo comunidades mais prósperas.

Edson Carlos Marques

DIRETOR EXECUTIVO SICREDI INTERESTADOS

CAPÍTULO 1



Nossa essência cooperativista

A essência do cooperativismo

09

Presença nacional, atuação local

15

A Essência do Cooperativismo



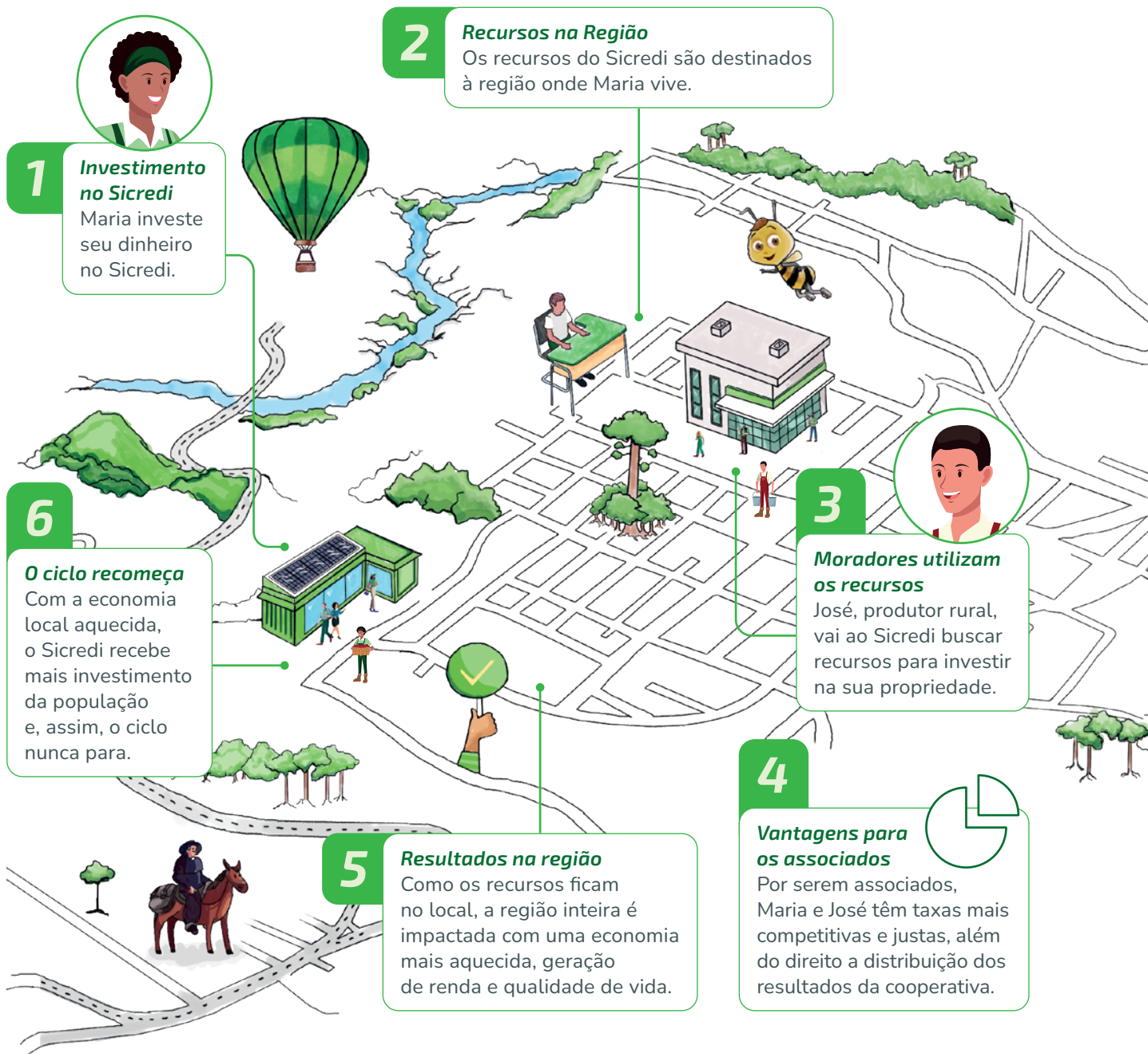
Somos o Sicredi, uma instituição financeira cooperativa que há mais de 120 anos gera impactos positivos - ambientais, econômicos e sociais - aos nossos associados e sociedade, a partir de soluções financeiras e não financeiras.

Nosso modelo de negócios é baseado na livre adesão, com uma gestão democrática e participativa. Atuamos com o propósito de construir, juntos, uma sociedade mais próspera, promovendo o desenvolvimento econômico e a preservação dos recursos naturais.

A partir da nossa atuação, criamos um círculo virtuoso do cooperativismo. Ao unirmos forças na nossa cooperativa de crédito, estamos criando um relacionamento cada vez mais próximo, promovendo o desenvolvimento local e tornando a vida de cada pessoa mais cooperativa, simplificada e próspera.

Os Princípios do Cooperativismo





O círculo virtuoso funciona de maneira simples e eficaz. É como uma roda que gira e traz benefícios para todos os envolvidos.

Cooperativa e associados

Os associados são pessoas que se unem à nossa cooperativa de crédito e, nessa parceria, passam a ser donos do negócio, podendo ter voz ativa e poder de decisão.

Investimento na cooperativa e recursos na região

Os associados investem e poupam dinheiro em nossa cooperativa, contribuindo para que possamos oferecer recursos para as pessoas e negócios das regiões onde estamos inseridos.

Distribuição de recursos

Esses recursos podem ser utilizados para comprar uma casa, abrir um negócio ou pagar a faculdade, por exemplo, levando em consideração as necessidades e perfil financeiro de cada associado.

Economia em movimento

Os recursos utilizados para comprar, produzir e empreender não ficam parados: eles circulam na região, impulsionando a economia local. Com isso, mais empregos e serviços são criados, gerando renda e oportunidades para todos.

Resultados positivos compartilhados

À medida que os associados usam os serviços da cooperativa, resultados positivos são gerados e compartilhados com os associados, seja por meio da distribuição de resultados ou por investimentos na própria cooperativa.

Crescimento conjunto

Com melhores resultados, nossa cooperativa tem condições de oferecer taxas justas e competitivas para que outras pessoas também tenham a possibilidade de realizarem seus sonhos, além de também terem direito à distribuição de resultados.

Ao contribuir com a prosperidade conjunta de todos os envolvidos nesse ciclo, entendemos a importância da nossa atuação para promover o desenvolvimento local e melhorar a qualidade de vida das comunidades. Por isso seguimos motivados a impactar positivamente a sociedade a partir do círculo virtuoso do cooperativismo.



Nossos Norteadores

Missão

Somos um sistema cooperativo que valoriza as pessoas e promove o desenvolvimento local de forma sustentável.

Visão

Ser reconhecida como instituição financeira cooperativa com excelência em relacionamento e soluções que beneficiam nossos associados e a sociedade.

Valores

COOPERAÇÃO

A cooperação está na nossa essência

A natureza cooperativa do negócio é o que nos faz capazes de alcançar o máximo do nosso potencial. Nossa escolha é sempre por cooperar, porque o todo é maior do que a soma das partes.

ATUAÇÃO SISTÊMICA

Atuação sistêmica é a nossa força

A atuação sistêmica é a forma como nos estruturamos, reconhecemo-nos e como guiamos o nosso funcionamento: o todo funciona quando cada parte desempenha, de forma coordenada, o seu papel. O sistema nos torna sólidos, e a solidariedade nos torna fortes.

PESSOAS NO CENTRO

Interesse genuíno nas pessoas está em nosso coração

Somos movidos pelo interesse genuíno nas pessoas. Queremos verdadeiramente entender as diferentes realidades e desafios das pessoas para oferecer a solução ideal – das pessoas colaboradoras aos associados, dos associados à comunidade. Acreditamos em uma cultura de trabalho humanizada e inclusiva, com orgulho pelo que fazemos juntos. E projetamos isso para fora, proporcionando a melhor experiência cooperativa para o associado.



EVOLUÇÃO CONSTANTE

Evolução constante é nossa mentalidade

Entendemos o dinamismo do mercado e das relações. Por isso temos um olhar curioso e nos adaptamos a cada novo movimento evolutivo, criando oportunidades para melhorar, sempre. Incentivamos o empreendedorismo e aprendizado contínuo, em um modelo de cooperativismo renovado, que seja relevante para os associados e a sociedade e que cresça com eles.

DESENVOLVIMENTO LOCAL

Desenvolvimento local é o que nos move

Acreditamos que, como protagonistas de desenvolvimento local e sustentável, as decisões do nosso dia a dia reverberam impacto positivo em cada região em que atuamos. A crença em proporcionar qualidade de vida para todos é que nos permite amplificar o efeito do nosso trabalho.

ÉTICA

Ética rege nosso pensamento e atuação

A ética faz parte do nosso jeito de ser, pensar e atuar. É inegociável e presente a cada tomada de decisão. Regula nossos comportamentos individuais e coletivos, priorizando o respeito a todos, dentro e fora do Sistema. Norteia nossas relações interna e externamente, com associados, parceiros e comunidade.

TRANSPARÊNCIA

Transparência alimenta nossas relações

Com transparência, estabelecemos vínculos sólidos e relação de confiança com as pessoas que fazem parte do nosso sistema. É por meio da confiança que realizamos as transformações profundas na sociedade.

Presença nacional, atuação local

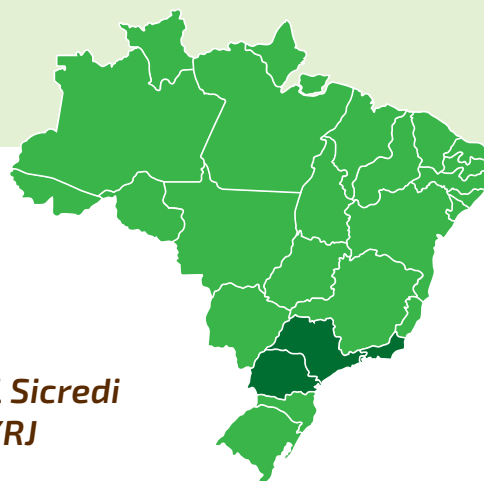


Pensamos global e agimos localmente. Em nosso modelo de atuação sistêmico, contamos com mais de 100 cooperativas espalhadas por todos os estados brasileiros, que somam mais de 2,7 mil pontos de atendimento e mais de 45 mil pessoas colaboradoras, com capacidade para atender mais de 8 milhões de associados.

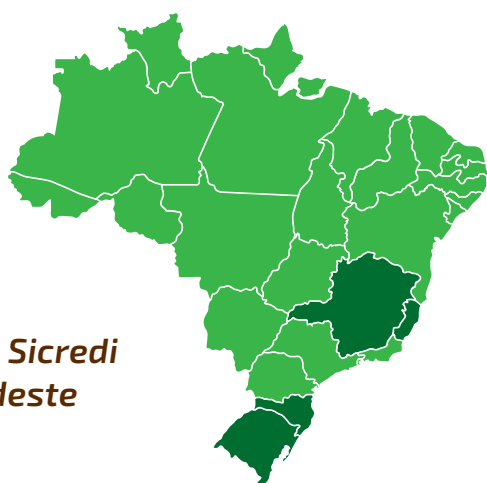
Todas as nossas cooperativas são filiadas a uma das cinco centrais regionais, que são acionistas do Conselho de Administração da SicrediPar, holding que coordena, junto das próprias cooperativas, as decisões estratégicas do Sistema. Além disso, contam ainda com o apoio técnico e estratégico do Centro Administrativo Sicredi, garantindo tecnologia, segurança e solidez financeira.



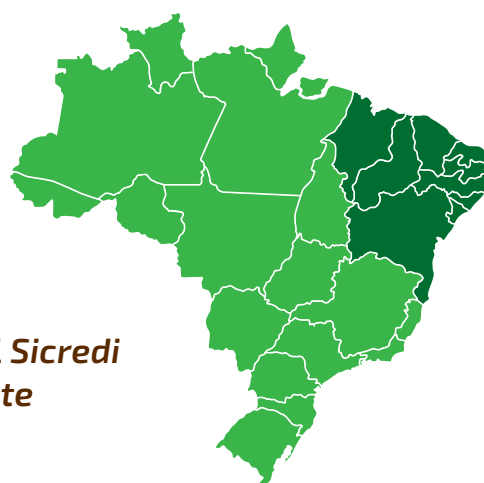
**Central Sicredi
Centro Norte**



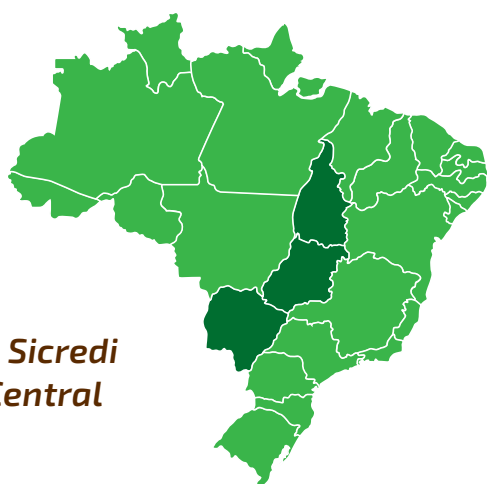
**Central Sicredi
PR/SP/RJ**



**Central Sicredi
Sul-Sudeste**

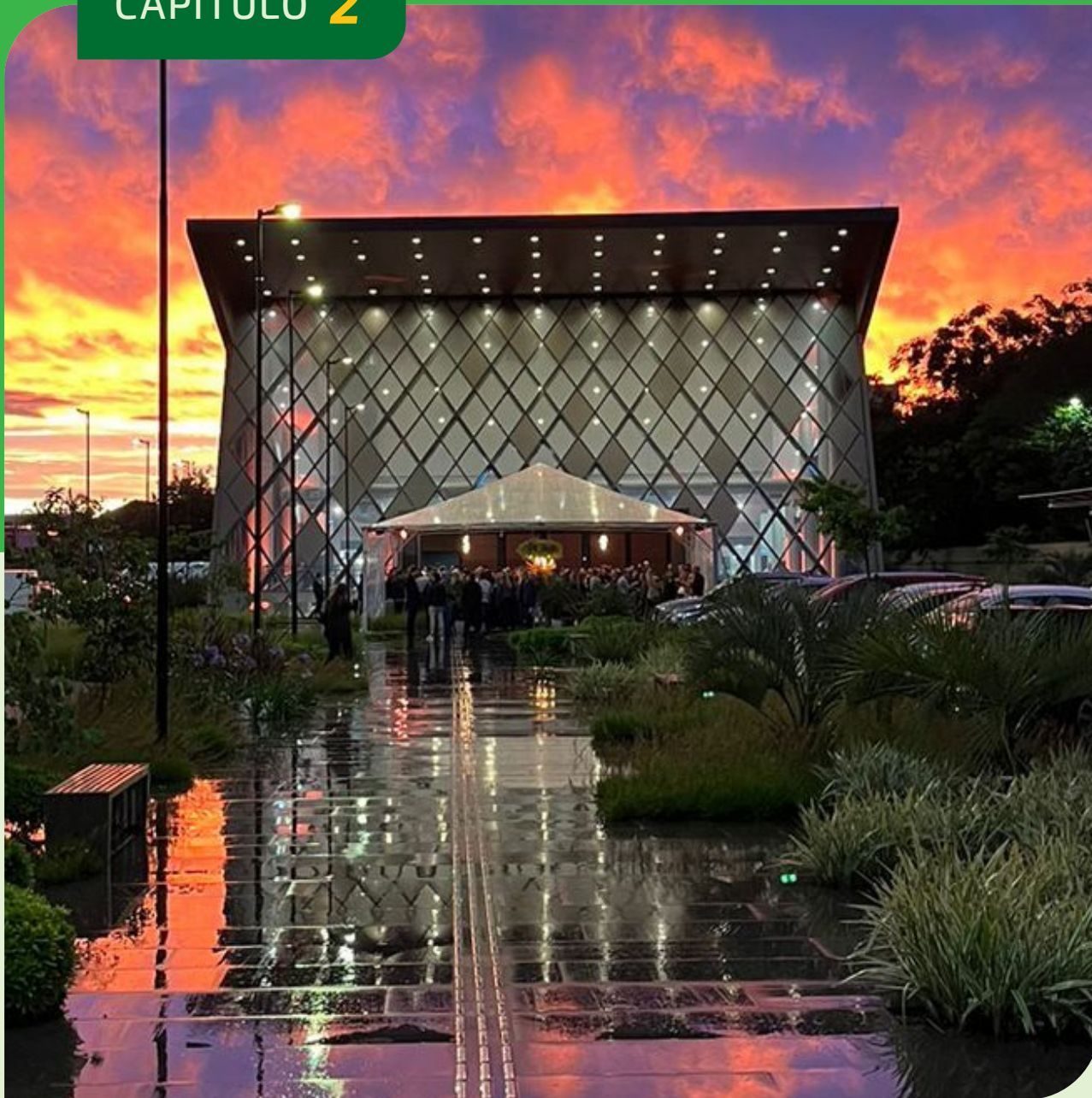


**Central Sicredi
Nordeste**



**Central Sicredi
Brasil Central**

CAPÍTULO 2



Nossa cooperativa

Perfil

19

Destques 2024

21

Perfil



Somos a Sicredi Interestados, uma das Cooperativas do Sicredi, que atua desde o ano de 1985 na vida dos gaúchos, e há 3 anos fazemos a diferença na vida dos capixabas.

Com sede em Pelotas/RS e em Linhares/ES, possuímos mais de 120 mil associados e 420 colaboradores.

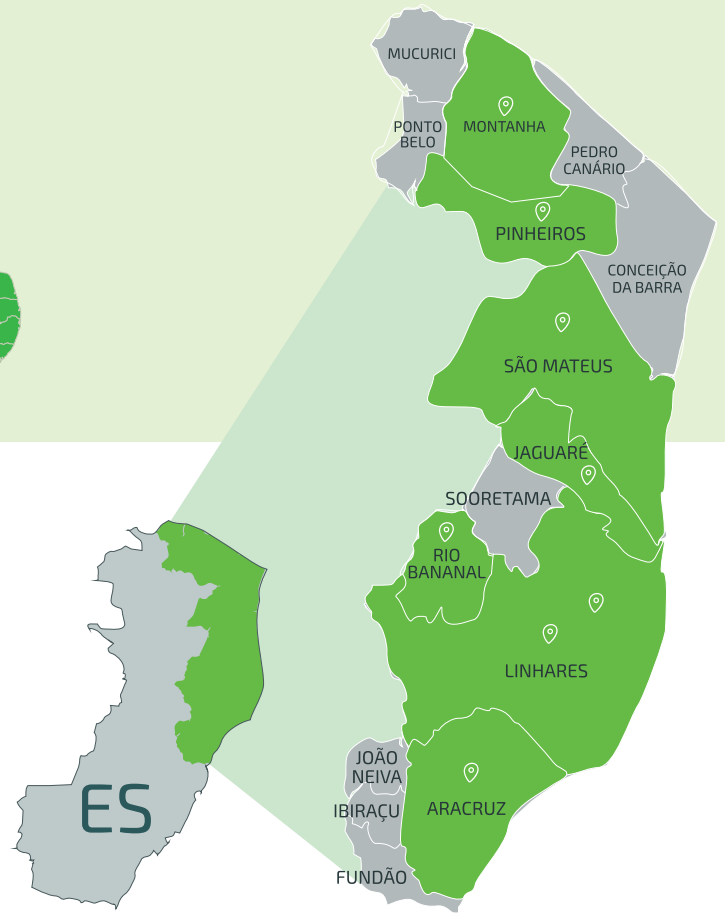
Estamos presente em 88% dos municípios da área de atuação no Rio Grande do Sul e 46,67% no Espírito Santo.

No ano de 2025, comemoramos 40 anos!

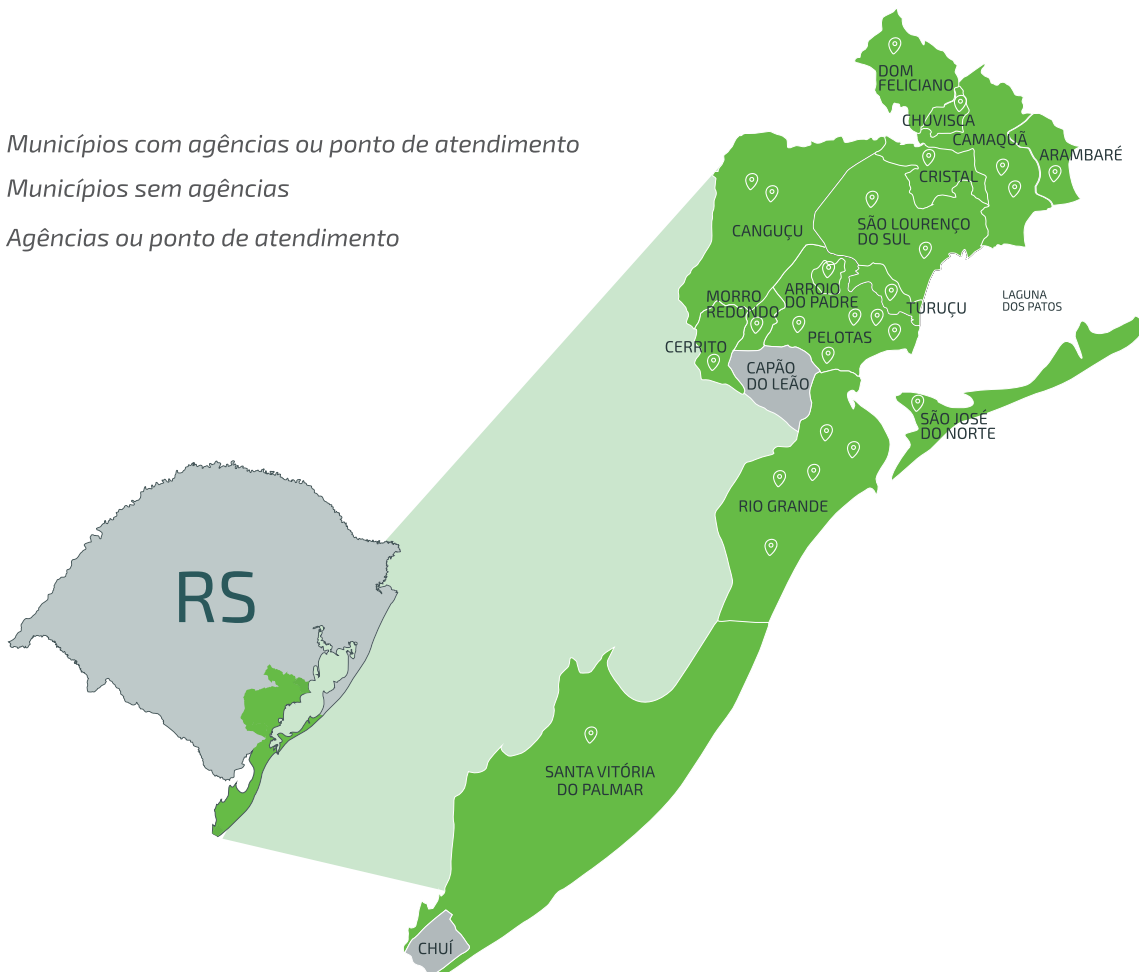
A Sicredi Interestados

402
colaboradores

120 mil
Associados



- Municípios com agências ou ponto de atendimento
- Municípios sem agências
- Agências ou ponto de atendimento



Destaques 2024

Sicredi Interestados

Adquirência



1.666

Credenciamentos



+ 520 milhões

Em transações

**RECURSOS DESTINADOS A EMPRESAS QUE FORAM
ATINGIDAS DIRETA OU INDIRETAMENTE PELAS ENCHENTES.**

BNDES Reconstrução



**+ 35
milhões**

Em liberações

PRONAMPE Solidário



+ 450

Operações



**+ 42
milhões**

***Em recursos
destinados***



Nossa Cooperativa

Célula de Atendimento



100%

Dos atendimentos
PF I e II centralizados



Criação

Do Comitê de
Sustentabilidade



+ de R\$1 Milhão

Investidos em formação
de colaboradores

CAPÍTULO 3



Estratégia de sustentabilidade

Nossa estratégia de sustentabilidade

25

*Referencial de Desenvolvimento
Sustentável*

27

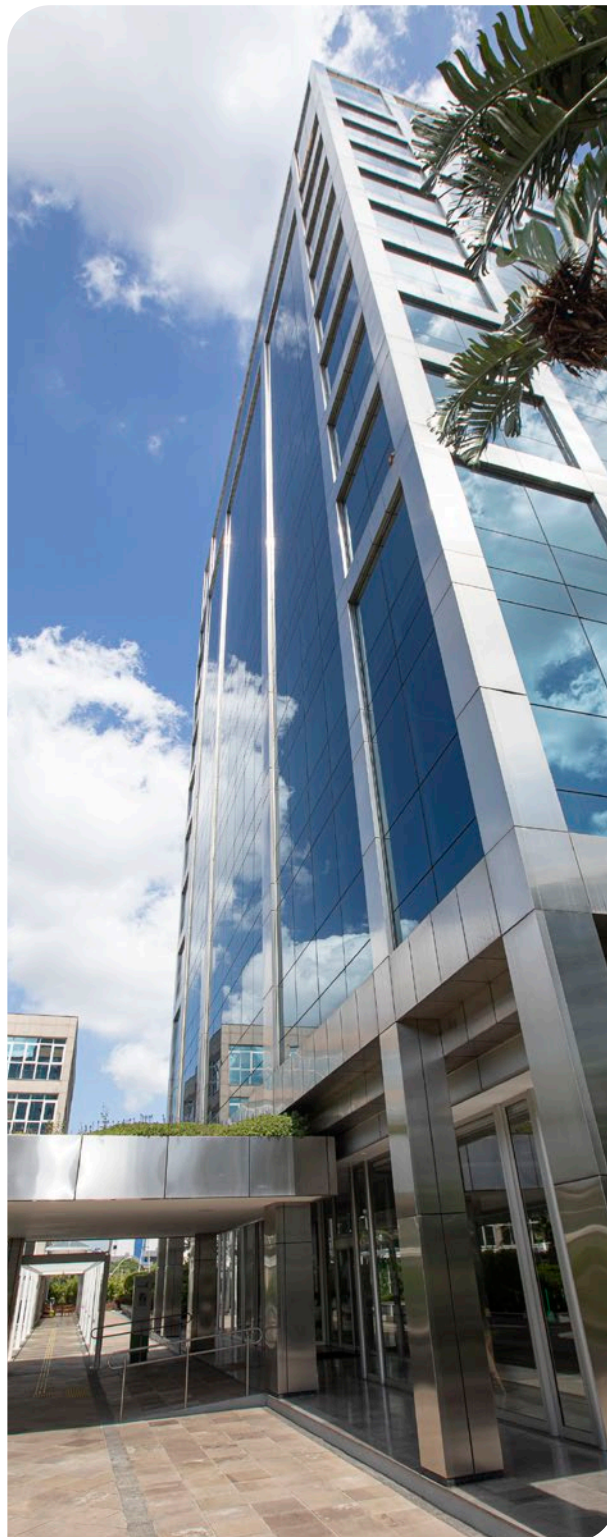
Nossa estratégia de sustentabilidade

Como um Sistema cooperativo, dedicamos especial atenção aos resultados gerados por nossas operações, especialmente aos impactos positivos promovidos para nossos associados, para o meio ambiente e para a comunidade.

Para tanto, além de nossos norteadores estratégicos — Missão, Visão e Valores, que orientam a condução do negócio — dispomos de uma sólida Estratégia de Sustentabilidade que orienta a nossa atuação, integrando as melhores práticas de gestão do mercado. Pautada nos pilares Ambiental, Social e Econômico, a estratégia demonstra o nosso foco na sustentabilidade e na longevidade do nosso negócio.

Como parte da nossa Estratégia de Sustentabilidade, estabelecemos direcionadores e temas focais, que norteiam nosso planejamento e ação para onde podemos, de fato, gerar impacto positivo.

Nossos três direcionadores de Governança – Relacionamento e Cooperativismo, Soluções Responsáveis e Desenvolvimento Local – são divididos em 12 temas focais, que são as temáticas mais relevantes para a nossa sustentabilidade, onde devemos focar nossos esforços a fim de promover o crescimento sustentável do negócio.





Com base nos temas focais, construímos os documentos e políticas sistêmicas que orientam nossa estratégia, tomada de decisão, operação e conduta.

A nossa Política de Sustentabilidade estabelece a governança para a sustentabilidade e os princípios e diretrizes aplicáveis a todos os níveis e entidades do Sistema, norteando a tomada de decisão na condução de negócios, atividades, processos e na relação com nossas partes interessadas.

Referencial de Desenvolvimento Sustentável

Com o objetivo de conectar todos os pontos de nossa Estratégia de Sustentabilidade e oferecer um direcionamento institucional para apoiar as cooperativas a se tornarem protagonistas no desenvolvimento local e sustentável, criamos nosso Referencial de Desenvolvimento Sustentável. Por meio da ferramenta, mensuramos iniciativas, programas e ações desenvolvidas de maneira sistêmica, que promovem impacto positivo relacionado à Sustentabilidade.

A partir da definição de indicadores conectados aos três direcionadores que compõem nossa Estratégia de Sustentabilidade, o Referencial é a base

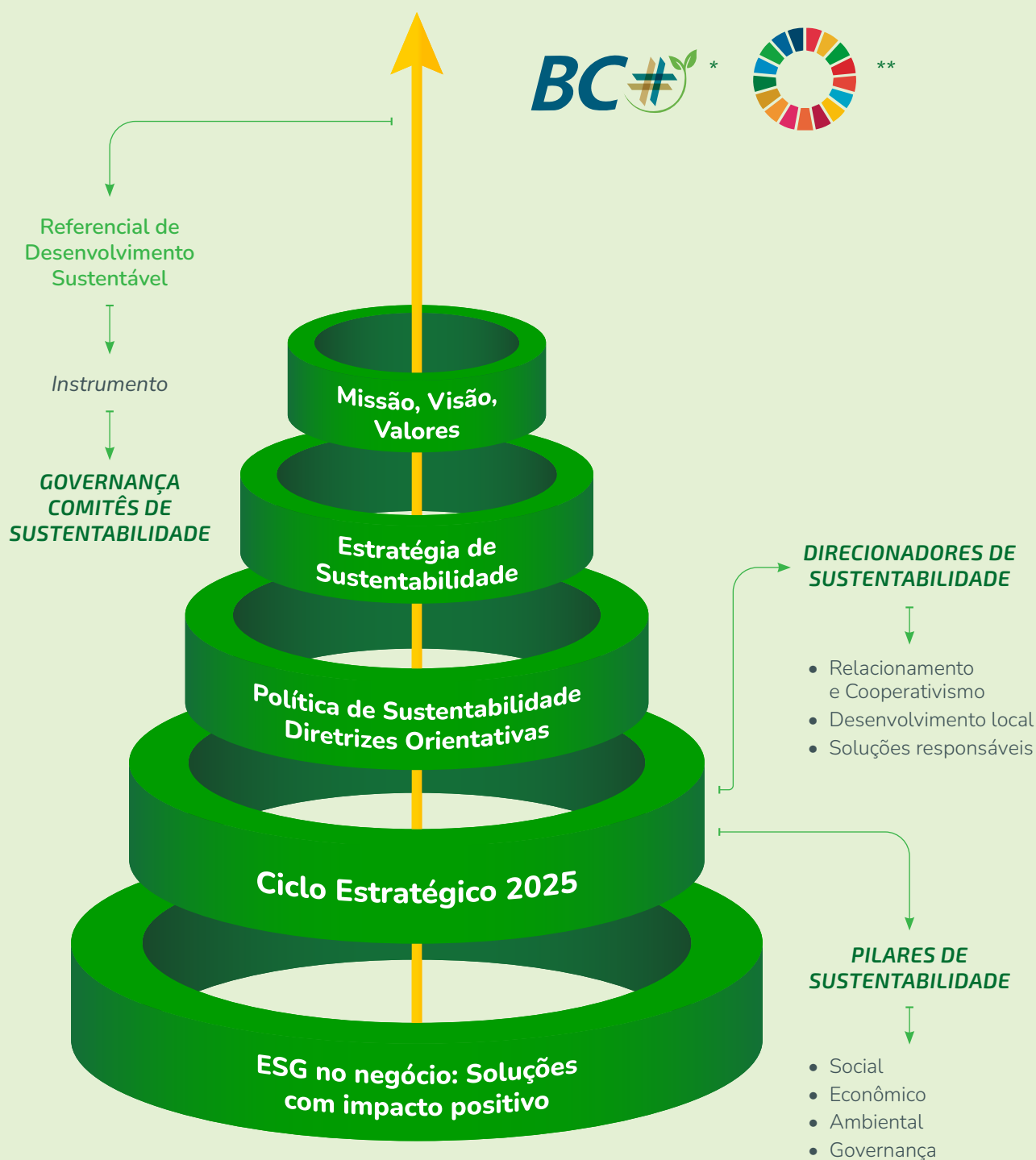
para a Medição de Impacto Positivo do Sicredi, permitindo mensurar nosso desempenho em sustentabilidade nos níveis nacional, regional e local.

Na Sicredi Interestados o Comitê de Sustentabilidade é o grupo responsável por conduzir esse debate na Cooperativa, trazendo as prioridades que precisam ser abordadas para que nossas iniciativas atendam as demandas do ESG e estejam de acordo com as práticas de mercado. Esse grupo é formado por membros efetivos e suplentes, contemplando presidente e vice do Conselho de Administração, diretores, gestores e colaboradores.



Floração dos cafezais
no Espírito Santo

CONSTRUIR JUNTOS UMA SOCIEDADE MAIS PRÓSPERA



* Nova Agenda Sustentável do Banco Central (BC)

** 17 Objetivos de Desenvolvimento Sustentável

CAPÍTULO 4



Relacionamento e Cooperativismo

*Difundir o cooperativismo
e a sustentabilidade*

31

Fortalecer nosso modelo de governança

33

Difundir o cooperativismo e a sustentabilidade

Trabalhamos no fomento à cultura cooperativista entre nossas pessoas colaboradoras, associados e sociedade, reforçando o diferencial democrático, colaborativo e transparente do nosso modelo de gestão e fortalecendo os vínculos de confiança e reciprocidade.

O Programa Crescer é uma iniciativa que tem o objetivo de promover a educação e a formação cooperativista dos associados, pessoas colaboradoras, lideranças e comunidade em geral. Através dele, buscamos levar uma compreensão mais profunda sobre os princípios e valores cooperativistas e os benefícios, diferenciais e impacto desse modelo de negócio na vida dos associados e no desenvolvimento da comunidade.

O Programa tem se tornado uma ferramenta estratégica para o Sicredi, pois ao capacitar seus associados, contribui para a solidez e o crescimento da cooperativa. Associados que conhecem o modelo de negócio são mais propensos a ampliar a utilização dos produtos e serviços e participar mais ativamente dos processos de decisão. Isso reflete diretamente na sustentabilidade do negócio, no

fortalecimento da principalidade dos associados e no engajamento com o modelo cooperativista.

Além de capacitar os associados, também desempenha um papel crucial na formação de lideranças e no desenvolvimento das pessoas colaboradoras. Através de trilhas de formação, o programa prepara Coordenadores de Núcleo, Conselheiros de Administração e Fiscais, para o melhor exercício de suas funções.

As pessoas colaboradoras que participam aprofundam a compreensão do cooperativismo, o que se reflete em um atendimento mais qualificado e em uma maior identificação com os objetivos da cooperativa. Essas iniciativas são fundamentais para garantir que as lideranças e pessoas colaboradoras estejam alinhadas com o nosso propósito.



**Programa Crescer na
FURG/Rio Grande**



**Programa Crescer
em Morro Redondo**

2.135

**Pessoas
participaram
do Programa
Crescer em 2024**

Fortalecer nosso modelo de governança

O Programa Pertencer é uma iniciativa que visa fortalecer o vínculo entre os associados e a cooperativa, promovendo a participação ativa, o protagonismo e o sentimento de pertencimento dentro da instituição. Busca garantir que os associados exerçam seu papel de dono, garantindo o direito de voz e voto nos momentos de decisão.

Com o propósito de ampliar ainda mais as oportunidades de participação dos associados, disponibilizamos tecnologia que possibilita a realização de eventos presenciais, digitais e semipresenciais, garantindo experiência intuitiva e eficiente, bem como segurança e consistência nos registros e informações. Essa flexibilidade de canais permite que mais pessoas participem, independentemente de sua localização geográfica ou preferência de comunicação, promovendo maior inclusão e engajamento dos associados nas assembleias.

Através do Programa, os associados encontram espaço para compartilhar suas ideias e sugestões, além de acompanhar os resultados e os impactos positivos que

a cooperativa gera na comunidade. Ao valorizar as opiniões e o envolvimento dos associados, demonstramos nosso compromisso com a transparência e a gestão democrática, pilares fundamentais do cooperativismo.

Em termos de resultados, o Programa Pertencer tem se mostrado eficaz na ampliação da participação dos associados nas assembleias e na promoção de uma maior consciência sobre o papel de cada um na cooperativa.

No ano de 2024 a Sicredi Interessados realizou 27 Assembleias de Núcleo presenciais, sendo cinco destas no Espírito Santo. Os capixabas têm se mostrado participativos e agradecidos pela presença da Cooperativa, que tem feito a diferença na vida das comunidades.

Participação nas Assembleias

27

eventos

7.926

presenças

18%

crescimento em
relação à 2023

Aracruz/ES



Chувиска/RS



Pinheiros/ES



Arroio do Padre/RS



Linhares/ES



Morro Redondo/RS



CAPÍTULO 5



Desenvolvimento local

Promover a educação financeira

37

Fomentar a economia local

41

Promover o desenvolvimento de pessoas

42

Contribuir para o desenvolvimento das comunidades

44

Programas de educação

50

Demonstrações Financeiras

56

Promover a educação financeira

Acreditamos que a chave para uma vida financeira sustentável é a mudança de comportamento e para isso estruturamos nossa abordagem de educação financeira em uma perspectiva integral, que vai além do conhecimento sobre finanças, contemplando um olhar para o entendimento das nossas emoções, desejos, necessidades e contextos que influenciam a tomada de decisões do dia a dia.



Em 2016 o Sicredi participou pela primeira vez da Semana Nacional de Educação Financeira, a Semana ENEF, juntando-se a um movimento crescente em torno do tema Educação Financeira em nosso país. Em 2019, unimos nossas forças para criar um programa sistêmico e permanente. Assim, começamos juntos uma jornada para cooperar com a vida financeira de nossos(as) associados(as) e comunidades.

Cooperar para uma vida financeira sustentável, é o nosso propósito, e assim, o Sicredi assume a intenção em ser um agente transformador e protagonista por meio de um programa nacional de Educação Financeira, com ações relevantes desenvolvidas para atender as necessidades de diversos públicos.

Na Sicredi Interestados em 2024, com o programa Cooperação na Ponta do Lápis, realizamos 263 ações, impactando 7.741 pessoas. Além dessas atividades com crianças,

adultos, idosos e empresários, associados ou não, através do convênio com as Secretarias Municipais de Educação, desenvolvemos a Jornada de Educação Financeira nas Escolas, que em 2024 impactou professores e estudantes de Arambaré, Canguçu, Cristal, Dom Feliciano e Pelotas, no Rio Grande do Sul; e em Montanha, no Espírito Santo. Foram beneficiadas 60 escolas, cerca de 5 mil estudantes de 1º ao 5º ano do Ensino Fundamental, e mais de 330 professores.



Ainda na 11ª Semana ENEF mais de 1.400 pessoas participaram das 43 ações presenciais desenvolvidas nos municípios do Rio Grande do Sul e no Espírito Santo. Também foram impactadas 426 mil pessoas nas entrevistas de rádio, pod cast e nas redes sociais da Cooperativa - @sicredi.interestados. Na Semana ENEF a campanha “Não é só dinheiro, é entender como cuidar” reforçou o posicionamento institucional do Sicredi e ressaltou a importância da relação com o dinheiro. A comunidade também conta com um site de educação financeira www.sicredi.com.br/site/educacaofinanceira, que concentra, em um só lugar, diversos conteúdos sobre o tema como cursos, materiais em vídeo e e-books. Para os associados do Sicredi, também está disponível um diagnóstico sobre a saúde financeira por meio do Índice de Saúde Financeira do Brasileiro (I-SFB), criado pela Febraban.



A educação financeira é um tema prioritário para o Sicredi, pois contribui diretamente para o bem-estar financeiro dos associados e sociedade.



cooperação
na ponta
do lápis





263 ações

de Educação Financeira



14.338

**Adultos e crianças
impactados**



A área de Relacionamento da Cooperativa está à disposição de empresas, escolas, instituições e interessadas em abordar o tema com seus públicos.

O contato para agendamentos pode ser pelo **(53) 3284.8635** ou pelo e-mail:

coop0663_relacionamento@sicredi.com.br.

Fomentar a economia local



Estande da Sicredi Interestados
na Fenadoce, em Pelotas

Nossa cooperativa fomenta a economia local por meio da expansão do acesso a serviços financeiros para a população local, do apoio ao desenvolvimento de micro, pequenos e médios empreendedores, além da distribuição de resultados entre os associados. Também priorizamos a contratação de fornecedores locais e fomentamos os negócios entre os associados. O círculo virtuoso do cooperativismo permite que os recursos financeiros

captados em uma localidade sejam investidos em forma de crédito a outros associados do mesmo local, estimulando e fortalecendo o comércio, a produção regional e a inclusão de pessoas no sistema financeiro. Além disso, nesse círculo, impactamos o número de empregos gerados, o aumento da renda dos associados e a continuidade de projetos de caráter social e ambiental positivo.

PROMOVER O DESENVOLVIMENTO DAS PESSOAS



A Cooperativa Sicredi Interestados reconhece a importância de investir em capacitações e desenvolvimento profissional para o crescimento e sucesso da organização. Através de cursos e treinamentos, a cooperativa busca fortalecer as competências da equipe, promover a inovação e aprimorar a qualidade dos serviços oferecidos aos cooperados. No total, foram realizadas 955 inscrições em cursos oferecidos pela Cooperativa, Central e CAS.

Além disso, a cooperativa está alinhada com as diretrizes de evolução do mercado e busca fortalecer a conexão entre negócio e aprendizagem. Foram desenvolvidas iniciativas como treinamento especializado em Seguros, Negociação e Recuperação de Crédito, Liderança Evolucionária e Consultores de Negócios Humanizados.

Reafirmamos o compromisso em continuar investindo em capacitação

e desenvolvimento, pois acreditamos que o conhecimento é um dos pilares fundamentais para o crescimento sustentável. Essas iniciativas visam fortalecer a equipe e garantir a excelência nos serviços prestados aos cooperados.

A Cooperativa Sicredi Interestados, realizou nos dias 15 e 16 de novembro de 2024 o Seminário de Final de Ano, reunindo 385 colaboradores e conselheiros, em Gramado. Pela primeira vez, a Cooperativa reuniu os colaboradores dos dois estados em um único evento, e esse grande encontro teve como objetivo gerar integração, firmar o propósito e os valores do Sicredi, bem como apresentar o planejamento 2025 e fazer o lançamento, em primeira mão para o público interno, das ações e comemorações dos 40 anos da Cooperativa, que acontecerá em 08 de abril de 2025.

Durante os dois dias do evento, os colaboradores e conselheiros visitaram a Rota do Cooperativismo em Nova Petrópolis, onde puderam conhecer mais a história de fundação do Sicredi e o sítio histórico, mantido pela Casa Cooperativa na Linha Imperial, o qual



preserva itens importantes e fundamentais no capítulo da história do Cooperativismo no Brasil e no mundo.

Pelo 4º ano consecutivo fomos certificados como um excelente lugar para trabalhar pelo Great Place To Work (GPTW), mantendo um Índice de Confiança de 89%.

E em 2024 garantindo o primeiro lugar como a Melhor Empresa Para Trabalhar no Brasil pelo Ranking Great Place To Work (GPTW), na Categoria Gigantes, empresas com mais de 10 mil colaboradores.

Em 2024 fomos certificados pela Great People Mental Health apresentando índice de Bem-Estar Emocional no ESTÁGIO INTEGRAL, estando acima da média das premiadas no Ranking das 175 melhores empresas para se trabalhar no Brasil bem como Ranking Instituições Financeiras. Além do selo, fomos reconhecimento como DESTAQUE em saúde mental, dentre as 175 melhores empresas para se trabalhar no Brasil. Somente as empresas participantes do Ranking em estágio Integral são elegíveis a este DESTAQUE.



R\$ 1.023.749,70

**Valor investido
em treinamentos**



10.050h

**Total de horas de cursos
no Sicredi Aprende e
treinamentos presenciais**



402 colaboradores

**Crescimento anual
de 8% nas admissões**

Contribuir para o desenvolvimento das comunidades



Para contribuir com o desenvolvimento das comunidades, por meio do Fundo Social, apoiamos projetos sociais de interesse coletivo voltados para educação, cultura, esporte, meio ambiente, segurança, inclusão social e demais temas que estejam alinhados com os princípios do cooperativismo.



O Fundo Social é uma iniciativa na qual as cooperativas destinam um percentual do resultado líquido do exercício anterior para materializarmos o nosso interesse pela comunidade e fazermos a diferença, apoiando ações que gerem resultados em longo prazo e com benefícios mensuráveis.



Valor destinado por nossa cooperativa:

R\$ 1,4 milhões

Saiba mais
sobre a iniciativa acessando
o vídeo: [CLIQUE AQUI.](#)

Acreditamos que, para sermos relevantes, além de gerar resultado financeiro, precisamos gerar valor para as comunidades onde estamos presentes. Por isso, a nossa estratégia de investimento social propõe iniciativas de desenvolvimento local alinhadas ao nosso propósito e aos princípios do cooperativismo.



FATES

O Fundo de Assistência Técnica, Educacional e Social (FATES) é composto por **5% do resultado financeiro** de todas as cooperativas do Sicredi e tem como objetivo fortalecer os princípios do cooperativismo. Os recursos do FATES oferecem assistência aos associados, seus familiares, e, quando previsto no estatuto, às pessoas colaboradoras e à comunidade.

Saiba mais
como destinar parte do
seu Imposto de Renda
para contribuir com a sua
comunidade: [CLIQUE AQUI.](#)

Auditório Sicredi

MUITO OBRIGADO!



Voluntários do Dia C realizado na Colônia Z3, em Pelotas.

movimento de **voluntariado**

O movimento visa contribuir para a construção de um país mais solidário, estimulando e promovendo ações voluntárias para ampliarmos nosso impacto positivo e gerarmos desenvolvimento local nas comunidades onde estamos presentes. Assim, em cooperação com a sociedade, convidamos todos a inspirar, mobilizar, impulsionar e contribuir para a mudança que desejamos ver no mundo.

**Confira o Manifesto do nosso
Movimento de Voluntariado**
[CLIQUE AQUI](#)

No Rio Grande do Sul o ano de 2024 foi marcado pela pior enchente registrada na história, atingindo 476 municípios, 95% do Estado, impactando milhares de pessoas que perderam tudo. Nosso compromisso foi estar junto, apoiando, não só com recursos financeiros, mas também com mão de obra dos colaboradores voluntários, que contribuíram na reconstrução nos municípios atingidos.



Estragos causados pelas enchentes na Escola Alm. Raphael Brusque, em Pelotas.

Essa reconstrução teve início no Dia Internacional do Cooperativismo, celebrado todo ano no primeiro sábado do mês de julho, também conhecido como Dia C – Dia de Cooperar. Na Sicredi Interestados 140 voluntários participaram das ações, sendo que 90 desses atuaram diretamente nos municípios atingidos pelas enchentes, com o propósito de auxiliar na reconstrução dos espaços públicos e coletivos, como praças, associações e escolas.



A Sicredi Interestados utilizou recursos do Fundo de Assistência Técnica Educacional e Social (FATES), e do PIX da Campanha Sistêmica do Sicredi, para atender entidades e moradores atingidos pelas enchentes na área de atuação da Cooperativa, nos municípios de Arambaré, Pelotas, Rio Grande, São José



do Norte e São Lourenço do Sul. Nossa região também foi apadrinhada pelo Sicredi. Recebemos R\$ 150 mil da Central Sicredi PR/ SP, para recuperação das escolas; uma carreta

R\$ 2,9 milhões
investidos na reconstrução da região

1.296
famílias beneficiadas

4
escolas
reformadas

887
estudantes
impactados

de doações de gêneros alimentícios e material de limpeza vinda da Sicredi Progresso PR/ SP; 122 cestas básicas recebidas da Sicredi Essência; uma carreta vinda do Ceará com alimentos e água; e um lote de uniformes escolares vindo de Francisco Morato, SP. O investimento na região foi de R\$ 2,9 milhões, que beneficiou 1.296 famílias com entrega de kits básicos, móveis, eletrodomésticos e materiais de construção; e 4 escolas que impactam diretamente 887 estudantes.



As ações reforçaram o propósito do movimento de voluntariado, com o engajamento espontâneo dos colaboradores e tantos outros parceiros e associados que estiveram junto com a Cooperativa contribuindo como podiam.



Antes e depois da reforma da Escola Armando das Neves, em São Lourenço do Sul.

Desta forma ainda foi possível recolher 11 caminhões de lixo das ruas da Colônia Z3 em Pelotas, e contribuir com a reconstrução da Escola Almirante Raphael Brusque. Em Rio Grande o foco das ações foi junto a Ilha da Torotama, quando foram recolhidos 60 cargas de lixo das ruas, além da reconstrução da Escola Cristóvão Pereira de Abreu, e na Escola Miguel Couto, na Cidade Nova. A região do bairro da Mangueira também foi muito afetada e recebeu apoio dos voluntários para essa reconstrução junto a Associação de Moradores. No município de São Lourenço receberam apoio financeiro a Escola Armando das Neves, Associação Caminho Pomerano e o Lar de Idosos Santo Antônio. Em Arambaré as atividades do Dia C foram para recuperar os brinquedos das praças das áreas atingidas: Praça J. C. Augusto Monser (da Igreja) e Praça Chequer Buchaim (da praia).

No Espírito Santo, mais de 40 voluntários se envolveram com as ações em parceria com a OCB/ES, as quais foram voltadas para beneficiar muitas entidades visando o bem-estar social, o lazer e a aprendizagem das pessoas atendidas.

É preciso perceber a importância do voluntariado para a vida das pessoas e das comunidades, disseminar essa compreensão do quanto é rico este momento de doação, seja de tempo, conhecimento ou de trabalho. O ser humano é capaz de fazer muito pelas pessoas compartilhando seus talentos, e o Sicredi estimula e promove o impacto positivo nas regiões onde está presente, fazendo a diferença na vida das pessoas.





“

Participar da entrega de móveis e utensílios às famílias que perderam tudo nas enchentes no Rio Grande do Sul foi uma experiência que nos marcou profundamente. Ao chegar nas comunidades devastadas, o que encontramos não foram apenas casas destruídas, mas histórias de superação, dor e, acima de tudo, esperança.

Cada item entregue – um sofá, uma cama, utensílios simples para o dia a dia – representava muito mais do que algo material. Eram símbolos de recomeço, de que, apesar da tragédia, a vida segue, e com ela a força de uma comunidade. Ver o alívio no rosto de quem recebia

um pouco de conforto, mesmo em meio ao caos, nos fez perceber que gestos de cooperação têm o poder de transformar momentos de desespero em oportunidades de renovação.

Sabemos que a recuperação será um processo longo e desafiador, mas é com gestos como este, que fortalecem a união e o espírito de cooperação, que conseguimos levar um pouco de conforto e esperança para aqueles que estão recomeçando do zero. O que mais nos tocou foi ver como cada ato de carinho, por menor que fosse, teve um impacto significativo na vida de quem estava sofrendo.

A cada sorriso e palavra de gratidão que recebemos, sentimos que estamos contribuindo não apenas para a reconstrução das casas, mas para a reconstrução das esperanças dessas famílias.

O que ficou claro para todos nós é que, mesmo quando tudo parece perdido, o espírito de colaboração é um farol que guia a todos em direção à reconstrução. Juntos, podemos e vamos transformar nossas comunidades.

”

Bianca Ropke Maciel
Gerente da Agência Salgado Filho em Pelotas



Programas de Educação



Há 29 anos, desenvolvemos o Programa A União Faz a Vida, que busca apoiar as escolas no desafio de romper com uma proposta tradicional de educação e potencializar a cooperação e a cidadania entre os estudantes, por meio de uma metodologia própria, baseada em projetos.

Nos projetos, os alunos aprimoram o pensamento crítico, a autonomia, a colaboração, a criatividade e o reconhecimento do meio em que vivem ao mesmo tempo em que socializam com a comunidade, permitindo que sejam os protagonistas do processo de aprendizagem e desenvolvam os princípios e valores preconizados pelo programa. Como consequência, geramos aprendizagens mais concretas e significativas, centradas na ação no estudante.

O programa também apoia as instituições de ensino por meio de formações e assessorias pedagógicas. Além do processo formativo inicial e contínuo, promovemos a formação com foco na Educação Infantil, para ampliar os conhecimentos em relação às infâncias e à pedagogia de projetos nessa etapa de ensino. Esse período da infância é um marco importante no desenvolvimento do sujeito e, por este motivo, é fundamental proporcionar aos educadores métodos que estimulem as habilidades de acordo a faixa etária, apoiando-os no olhar atento e afetivo para cada sujeito.

Ao longo dessas quase três décadas, em todo o Sistema, mais de 4,2 milhões de crianças e adolescentes e mais de 200 mil educadores de mais de 3.900 instituições escolares já desenvolveram projetos com enfoque na cooperação e cidadania, visando a educação integral dos estudantes.

E na Sicredi Interessados?

Na área de atuação da Sicredi Interessados, no ano de 2024 participaram do Programa A União Faz a Vida os municípios de Camaquã, Chuvisca e Turuçu, através de 9 escolas, envolvendo 120 professores, que desenvolveram 79 projetos de aprendizagem, impactando 1600 estudantes. Foram mais de 580 horas de assessoria pedagógica através dos encontros de Abertura do Ano Letivo, Habilitação Inicial para novos professores, Formações continuadas para gestores das escolas, Formação de Educação Inclusiva, Trilha Formativa para Educação Infantil, acompanhamento de desenvolvimento e Mostra de Projetos. Todas essas atividades tem o intuito de não somente gerar desenvolvimento das atividades do Programa, mas também gerar trocas de experiências, intercooperação, capacitação dos envolvidos, cultivando o cooperativismo nas comunidades.

A habilitação inicial do Programa acolheu os novos professores. Foram dois dias de estudo e prática sobre os princípios de cooperação e cidadania e a metodologia do PUFV. Foram realizados encontros de Gestores Escolares por município, onde



participaram 30 gestores de 9 escolas, além do encontro regional de fechamento. Dialogamos sobre o histórico do Programa A União Faz a Vida; estudos sobre a metodologia de projetos e o PUFV; estudos sobre o currículo e a metodologia de projetos; educação especial na perspectiva inclusiva e os projetos. Os encontros com a gestão educacional são fundamentais para a articulação e fortalecimento do Programa nos municípios. Ao longo do ano foram realizados momentos com as secretarias de educação; encontros com a coordenação local; assessoria com a supervisão pedagógica; e movimento de intercâmbio com 4 secretarias das regiões da Sicredi Origens e Interestados. A Trilha Formativa da Educação Infantil, teve sua terceira edição neste ano e reuniu aproximadamente 70 professores e gestores escolares. Abordou a temática da documentação pedagógica, oferecendo subsídios teóricos e práticos para organizar os percursos de aprendizagem vividos com as crianças durante os projetos de aprendizagem, ampliando assim o repertório profissional dos educadores.

As assessorias foram realizadas de forma individual e coletiva, conforme as especificidades de cada escola. São realizados movimentos de escuta

dos professores e articulação com o currículo; planejamento das expedições investigativas; mobilização dos saberes curriculares e da comunidade de aprendizagem; momentos de partilha e fechamento dos projetos; atividade integradora. Como presente de Dia dos Professores este ano, a Cooperativa ofereceu a viagem para imersão ao berço do Cooperativismo em Nova Petrópolis, um dia de atividades junto a Casa Cooperativa.

Sobre a avaliação de 2024 do Programa A União Faz a Vida, os (as) educadores(as) destacaram:

- *Aprendizagem significativa, conhecimento e protagonismo dos estudantes e professores;*
- *Assessorias, encontros com os professores e formações;*
- *Participação da comunidade de aprendizagem nos projetos;*
- *Inovação e contribuição na prática pedagógica do professor.*



79

**Projetos
apresentados**



1.600

**Estudantes
impactados**

Programas de Educação



Cooperativas Escolares promovem transformação nas comunidades

O Programa Cooperativas Escolares adota práticas pedagógicas que estimulam o protagonismo dos alunos no desenvolvimento de soluções locais.

Isso contribui para que sejam alcançados dos Objetivos Globais para o Desenvolvimento Sustentável, o princípio orientador da sustentabilidade no mundo.

Durante o ano de 2024, na área de atuação da Sicredi Interestados, participaram do Programa Cooperativas Escolares de seis municípios, sendo quatro no Rio Grande do Sul (Arroio do Padre, Camaquã, Chuvisca e Dom Feliciano) e dois no Espírito Santo (Aracruz e Linhares), com atuação em dez escolas, impactando 262 estudantes e promovendo desenvolvimento contínuo para 24 professoras orientadoras e gestores escolares, incluindo a secretaria de educação. As secretarias são grandes parceiras e atuantes com o nosso acordo de cooperação, garantindo uma rede de apoio verdadeiramente atuante e entendedora de toda metodologia do programa. O programa promove a transformação de realidades e possibilita

outras perspectivas em suas comunidades além de novas vivências. Realizamos mais de 1.600 horas entre assessorias pedagógicas presenciais e on-line, formações e execuções, nos municípios dos dois Estados.



O programa segue a trilha da Cooperlândia, com metodologia gameficada, que através do aprendizado possibilita ampliação da autonomia e protagonismo dos estudantes. Após reuniões de alinhamento com as Secretarias de Educação dos municípios foi traçado o plano de ação para cada Cooperativa Escolar. Desta forma os contextos e individualidade são respeitados, mas as trocas possibilitam uma bagagem de conhecimentos amplificada. Após as assessorias presenciais, é realizada a habilitação inicial com professoras orientadoras e gestão, possibilitando aprofundamento na metodologia do programa, trocas



de experiências sobre as cooperativas escolares, uso das ferramentas e fortalecimento de vínculos.

Aprofundar o estudo e o planejamento junto aos professores orientadores enriquece o repertório pedagógico, e fortalece o compromisso com uma educação mais participativa e cooperativa. Os estudantes impactados com valores e princípios do cooperativismo transformam suas realidades e suas comunidades com um lindo movimento cooperativista em prol do coletivo.



Na oportunidade do Dia Internacional do Cooperativismo em Nova Petrópolis os estudantes participaram de atividades promovidas pela Casa Cooperativa com o objetivo de promover a intercooperação

entre Cooperativas Escolares de diferentes regiões. A Sicredi Interestados esteve participando com uma das maiores delegações do evento, através das seis Cooperativas Escolares do RS, com 125 participantes.



Foi um dia histórico, que possibilitamos à todos os associados das Cooperativas Escolares, uma rica experiência de celebração ao Dia C. A tarde foi incrível, cheia de interações e integrações. As cooperativas escolares da Sicredi Interestados se desafiaram e subiram ao palco deste evento importantíssimo para apresentar suas trajetórias e seus objetos de aprendizagem. Esta viagem foi também o presente de dia dos professores à nossa rede de apoio.





O Espírito Santo recebeu em 2024 a fundação das duas primeiras Cooperativas Escolares no Estado, no município de Aracruz. A Cooperativa Vol-Esteze, da Escola Ezequiel Fraga Rocha, e a Unicoop – STC, da Escola Santa Cruz. As cerimônias foram emocionantes e contaram com a presença dos estudantes, pais e convidados.



Ainda tivemos outros momentos importantes, com um olhar especial para a comunidade através da integração dos estudantes com a realidade do mercado. Os estudantes da Cooperativa Escolar da Escola Zeferino Batista Fiorot, de Linhares, fizeram uma visita técnica à Coaabriel,

uma das maiores cooperativas de café conilon do País, onde aprenderam mais sobre como funciona uma cooperativa, seus processos e o mercado de café.



Além da habilitação inicial dos novos professores orientadores das escolas Placidino Passos e da Zeferino Batista Fiorot, os demais professores e gestores escolares de Aracruz e Linhares participaram da Formação Continuada, que contou com a participação do renomado palestrante Capixaba, Jeferson Viana, que abordou o tema da Inteligência Emocional proporcionando um estudo sobre os temperamentos. Os participantes se engajaram muito, pois além de identificarem o seu temperamento,



aprenderam sobre como lidar com suas emoções, a identificar os temperamentos dos alunos e colegas da escola, para conseguirem compreender melhor os comportamentos e saberem lidar melhor com os diversos desafios da comunidade escolar.



E os associados das Cooperativas Escolares também tiveram seu momento de reflexão em 2024. Foi realizado em Aracruz o primeiro encontro anual das cooperativas escolares do Espírito Santo, que contou com a presença de 120 pessoas, entre estudantes, professores orientadores, pedagogos e representantes das secretarias de educação de Linhares e Aracruz e membros da OCB-ES. No encontro foi trabalhado temas sobre a liderança, cooperativismo, comunicação e uma oficina especial ministrada pela equipe da OCB-ES, grande parceira do Sicredi.



O planejamento com as Cooperativas Escolares também possibilita a participação em diversas atividades de intercooperação através dos eventos regionais e estaduais, como:

- ◆ *Abertura do Ano Letivo.*
- ◆ *Habilitação Inicial e Continuada para Professores Orientadores*
- ◆ *Implantação na EMEF Santa Luzia – Chuvisca.*
- ◆ *Oficinas de cargos, Missão fora da caixa.*
- ◆ *Reuniões com as lideranças e mobilizações para o Dia C.*
- ◆ *Assessoria em contexto*
- ◆ *Intercâmbio online Dia C – Desafio Coopes.*
- ◆ *Missões Bônus CoopBen e Missão Fora da Caixa CooperPlanet.*
- ◆ *Encontro Nacional de Cooperativas Escolares em Nova Petrópolis.*
- ◆ *AGOs – Rosa do Campo, CoopeAr, CoopBen, CooperPlanet e CoopLar.*
- ◆ *Escuta com associados, professoras e parceiros.*
- ◆ *Saída de Campo– Visita ao Espaço De Educação Financeira Turma da Mônica – CAS POA.*
- ◆ *Participação no Dia Internacional do Cooperativismo em Nova Petrópolis.*

Demonstrações financeiras

BALANÇOS PATRIMONIAIS EM 31/12/2024 (Em milhares de Reais)

ATIVO	31/12/2024	31/12/2023
DESCRIÇÃO DAS CONTAS		
ATIVO	4.789.973	3.108.155
DISPONIBILIDADES	11.280	8.931
INSTRUMENTOS FINANCEIROS	4.789.021	3.103.458
Aplicações interfinanceiras de liquidez	216.332	107.041
Títulos e valores mobiliários	1.931.204	938.706
Centralização financeira	490.242	314.525
Relações interfinanceiras ativas	196	188
Operações de crédito	2.022.143	1.643.666
Outros ativos financeiros	128.904	99.332
PROVISÕES PARA PERDAS ESPERADAS ASSOC. AO RISCO DE CRÉDITO	(99.754)	(81.943)
OUTROS ATIVOS	9.466	7.703
IMOBILIZADO DE USO	75.165	66.621
INTANGÍVEL	4.795	3.385
TOTAL DO ATIVO	4.789.973	3.108.155

PASSIVO	31/12/2024	31/12/2023
DESCRIÇÃO DAS CONTAS		
PASSIVO	4.254.943	2.687.271
DEPÓSITOS	3.016.874	1.753.874
Depósitos à vista	550.334	386.746
Depósitos de poupança	16.957	6.094
Depósitos interfinanceiros	258.495	195.279
Depósitos a prazo	2.191.088	1.165.756
DEMAIS INSTRUMENTOS FINANCEIROS	1.073.593	795.218
Recursos de aceites e emissão de títulos	35.386	19.773
Relações interfinanceiras	1.016.516	752.423
Obrigações por empréstimos	4.855	7.294
Obrigações por repasses	3.431	8.072
Outros passivos financeiros	13.405	7.656
PROVISÕES PARA RISCOS CÍVEIS, TRIBUTÁRIOS E TRABALHISTAS	1.638	1.883
OUTROS PASSIVOS	162.838	136.296
PATRIMÔNIO LÍQUIDO	535.030	420.884
CAPITAL SOCIAL	110.396	102.478
RESERVAS DE SOBRAS	390.582	289.047
SOBRAS ACUMULADAS	34.052	29.358
TOTAL DO PASSIVO E PATRIMÔNIO LÍQUIDO	4.789.973	3.108.155

DEMONSTRAÇÃO DE SOBRAS OU PERDAS (Em milhares de Reais)

	01.07.2024 a 31.12.2024	01.01.2024 a 31.12.2024	01.01.2023 a 31.12.2023
DESCRIÇÃO DAS CONTAS	Total	Total	Total
INGRESSOS E RECEITAS DA INTERMEDIÇÃO FINANCEIRA	261.494	483.909	399.786
Operações de crédito	156.463	300.338	251.453
Resultado de títulos e valores mobiliários	87.613	150.991	121.350
Resultado das aplicações compulsórias	111	155	55
Ingressos de depósitos intercooperativos	17.307	32.425	26.928
DISPÊNDIOS E DESPESAS DA INTERMEDIÇÃO FINANCEIRA	(148.739)	(280.059)	(236.892)
Operações de captação no mercado	(85.969)	(156.186)	(142.523)
Operações de empréstimos e repasses	(36.544)	(67.468)	(51.379)
Provisões para perdas esperadas associadas ao risco de crédito	(26.226)	(56.405)	(42.990)
RESULTADO BRUTO DA INTERMEDIÇÃO FINANCEIRA	112.755	203.850	162.894
OUTROS INGRESSOS E RECEITAS/DISPÊNDIOS E DESPESAS OPERACIONAIS	(34.243)	(59.653)	(41.541)
Ingressos e receitas de prestação de serviços	36.404	69.539	56.976
Rendas de tarifas bancárias	7.265	14.039	12.120
Dispêndios e despesas de pessoal	(29.917)	(55.568)	(46.991)
Outros dispêndios e despesas administrativas	(33.002)	(59.791)	(45.955)
Dispêndios e despesas tributárias	(494)	(790)	(594)
Outros ingressos e receitas operacionais	18.728	29.719	23.274
Outros dispêndios e despesas operacionais	(33.227)	(56.801)	(40.371)
RESULTADO OPERACIONAL	78.512	144.197	121.353
RESULTADO ANTES DA TRIBUTAÇÃO SOBRE O LUCRO	78.512	144.197	121.353
IMPOSTO DE RENDA E CONTRIBUIÇÃO SOCIAL	489	-	-
Provisão para Imposto de Renda	300	-	-
Provisão para Contribuição Social	189	-	-
PARTICIPAÇÕES NAS SOBRAS	(4.670)	(9.056)	(8.040)
RESULTADO DO EXERCÍCIO ANTES DAS DESTINAÇÕES	74.331	135.141	113.313

Jair Antonio Giacobbo
Diretor de Operações
CPF: 446.651.560-34

Edson Carlos Marques
Diretor Executivo
CPF: 227.634.570-53

Rossana Kuhn Schwanz
Contadora
CRC: RS-066633/O-2
CPF: 624.526.570-34



Localize AQUI sua agência.