

RELATÓRIO ANUAL 2022

SICREDI CAMPO GRANDE MS



PENSAR
GLOBAL,
AGIR
LOCAL

*Aqui o
dinheiro
rende um
mundo
melhor.*

*al
ter
nati
va*

Existe alternativa.

Nós somos o Sicredi, a alternativa para você, sua empresa ou seu agronegócio. Nós reinvestimos recursos na sua região; assim você cresce e gera crescimento para todos ao seu redor. E você conta com soluções financeiras ideais, taxas justas e um atendimento próximo e humano, presencial e digital.

Seja um Associado Sicredi e abra uma conta com a gente.

sicredi.com.br

Aponte a câmera do seu celular e saiba mais.



**Escolha o Sicredi,
onde o dinheiro rende
um mundo melhor.**



Sumário

Palavra do Presidente	04
120 anos de Sicredi	05
Linha do Tempo Sicredi	06
Os 7 princípios do Cooperativismo	08
Nossa Cooperativa	10
Governança	
Números da Cooperativa	12
Área de atuação	13
Demonstrações Financeiras	14
Parecer da Auditoria Externa e do Conselho Fiscal	15
Nossa estratégia de sustentabilidade	16
24 anos da Sicredi Campo Grande MS	19
Presença - Inaugurações de Agências	19
Difundir o cooperativismo e a sustentabilidade	20
Fortalecer nosso modelo de Governança	21
Promover a inclusão e a diversidade	22
Promover a educação financeira	23
Fomentar a economia local	24
Promoção Sorte Grande	25
Promover o desenvolvimento das pessoas	26
Satisfação dos colaboradores	27
Contribuir para o desenvolvimento das comunidades	28
Rede de atendimento Sicredi Campo Grande MS	30

Palavra do Presidente



Sicredi: a força de um movimento que cresce por todo o Brasil.

Caros Associados (as),

Somos um Sistema de Crédito Cooperativo presente em todos os estados brasileiros e Distrito Federal, alcançamos a marca de 6,5 milhões de associados, um crescimento de 15% no último ano. Somamos hoje mais de 2,4 mil agências em todo o país e em 200 municípios, somos a única instituição financeira. O que isso significa? Como o próprio Banco Central divulga em muitas ocasiões, as cooperativas de crédito serão as grandes responsáveis pela bancarização da população, especialmente dos que mais precisam.

Temos muito a comemorar, especialmente porque nossa Cooperativa Sicredi Campo Grande MS evoluiu junto com o Sistema, crescendo tanto em ativos, quanto em números de associados. Alcançamos a marca de 70 mil associados, isso significa muito mais pessoas unidas para o desenvolvimento do Cooperativismo de Crédito demonstrando a confiança depositada neste modelo de negócio.

Começamos 2023 com o pé direito, inaugurando a agência Rachid Neder, no bairro São Francisco, sendo ela a 18ª agência da nossa Cooperativa. Também este ano,

vamos reinaugurar a agência Coronel Antonino, com estrutura, instalações modernas e inovadoras, tudo para dar aos associados uma boa experiência e conforto. Estamos na contramão do que o mercado bancário vem fazendo, fechando agências e postos de atendimento.

Assembleias 2023

A Assembleia é o ponto alto do cooperativismo, é através dela que o associado pode acompanhar e deliberar sobre o balanço, os números da Cooperativa, o crescimento do número de associados, os resultados e como eles serão distribuídos. É você que decide, por isso é tão importante a sua participação.

É o momento em que todos os associados são convocados a participar por meio do voto, a decidir os rumos que nossa cooperativa deverá seguir. Em 2022, tivemos a participação de mais de 14% do total de associados, em nossa Assembleia de Núcleos, interagindo no chat, tirando dúvidas, fazendo sugestões sobre assuntos de interesse de nosso negócio e votando.

Este ano, como novidade, apresentaremos uma Assembleia temática, escolhendo o tema voltado ao ESG, que reúne políticas de meio-ambiente, responsabilidade social e governança. É a nossa Assembleia ECOS, seguindo o tripé da sustentabilidade: Econômico, Ecológico e Social. Vamos apresentar algumas conquistas do Sistema Sicredi neste âmbito, bem como os resultados das ações de responsabilidade social conquistadas em 2022.

Venha, a Assembleia ECOS já está chegando! Participe através da plataforma Assembleias Sicredi, de 20 a 24 de março.

Wardes A. Conte Lemos

Presidente



Cooperativismo

120 anos de Sicredi

Em 2022, o Sicredi completou 120 anos de história. Uma jornada que esteve intimamente conectada com os princípios do cooperativismo, gerando valor aos associados e comunidades onde estamos presentes.

Nossa origem aconteceu com a fundação da primeira Cooperativa de Crédito do Brasil, em 1902, pelo padre jesuíta Theodor Amstad e um grupo de imigrantes alemães, pequenos proprietários e trabalhadores rurais de Nova Petrópolis, no Rio Grande do Sul.

Theodor Amstad nasceu na Suíça, em 1851. Desde jovem, se dedicou a atividades comunitárias na Alemanha, Inglaterra e Holanda, aprendendo sobre a importância das ações cooperativas para o desenvolvimento dos trabalhadores locais. Em Nova Petrópolis

(RS), o padre se uniu a 20 associados locais e, juntos, colocaram em prática essa visão coletiva para a construção de um futuro melhor.

Eles deram início a um empreendimento cooperativo que inspirou a criação de muitas outras caixas de crédito rural no país, além da primeira Central reunindo Cooperativas, ainda nas primeiras décadas do século XX.

Ao longo dos anos, o modelo foi levado adiante, superou os desafios que surgiram no contexto brasileiro, prosperou e se modernizou. Do campo chegou às cidades, mantendo através dos tempos o propósito de agregar renda por meio de investimentos e recursos compartilhados, com igualdade de participação e benefícios a todos os associados e promoção da qualidade de vida.

Linha do tempo

Conheça alguns fatos históricos relevantes da nossa história.



1902

Constituição da primeira cooperativa de crédito da América Latina, em Nova Petrópolis/RS, atual Sicredi Pioneira RS.



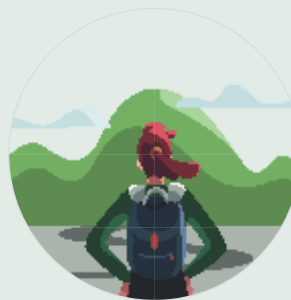
1964

Reformulação do Sistema Financeiro Nacional Lei nº 4.595/64, que impôs restrições normativas ao funcionamento das cooperativas de crédito.



1971

Sancionada a Lei nº 5.764/71 que definiu o regime jurídico das sociedades cooperativas.



1988

Nova Constituição Federal estabelece condições regulatórias favoráveis às cooperativas de crédito. A promulgação da Constituição de 1988 representou, para o cooperativismo de crédito, a possibilidade de atingir a autonomia operacional almejada desde as origens do movimento no Brasil.



1995

Constituição do Bansicredi, primeiro banco cooperativo privado do Brasil, responsável por instituir autonomia financeira às cooperativas e permitir acesso mais eficiente ao mercado financeiro e a programas especiais de financiamento.



2008

Constituição da
Sicredi Participações
- SicrediPar.



2018

Conclusão do processo de migração das cooperativas e da Central Sicredi Norte/Nordeste. A migração tornou-se um marco em nossa história não só pela expansão em si, como também pela maneira como foi desenvolvida, baseada na integração sistêmica de diferentes culturas.



2020

Sicredi torna-se
Membro do Pacto
Global da ONU.



2022

Sicredi comemora
120 anos de
trajetória no
cooperativismo
de crédito.



Saiba mais sobre nossa história na publicação
A **Trajeto**ria do Sicredi: <https://www.sicredi.com.br/trajetoria/>

1 Adesão livre e voluntária

As cooperativas são organizações voluntárias, abertas a todas as pessoas. Enquanto outras instituições financeiras, por exemplo, fecham acordos com grandes empresas para oferecer a conta salário de forma obrigatória para seus colaboradores, em uma cooperativa de crédito a adesão acontece de forma diferente. Após a apresentação sobre como funciona o cooperativismo, cada um pode escolher livremente se associar ou não.

2 Gestão democrática

Todos os associados possuem o mesmo poder de voto, com o mesmo peso nas assembleias. Dessa forma, todos decidem juntos os rumos da cooperativa, para tratar assuntos como eleição das lideranças, remuneração ou até mesmo os valores investidos em programas sociais.

OS SETE PRINCÍPIOS DO COOPERATIVISMO

Que nasceram com os Pioneiros de Rochdale e que regem as cooperativas de todo o mundo, foram reformulados ao longo dos anos para atender as demandas sociais de cada época.

Sua última atualização foi realizada pela ACI (Aliança Cooperativa Internacional) em 1995. No Sicredi, eles nos direcionam e apoiam na geração de impacto positivo:

7 Interesse pela comunidade

As cooperativas de crédito podem estar inseridas em regiões com diversas oportunidades de melhorias sociais, onde instituições financeiras tradicionais não veem possibilidade de lucro. Dessa forma, cada produto ou serviço financeiro que os associados contratam na cooperativa traz um resultado para a comunidade, gerando renda, empregos e crescimento da região.

6 Intercooperação

As cooperativas trabalham em conjunto para fortalecer o movimento cooperativo. O Sicredi é um exemplo vivo disso, construído pela união de várias cooperativas, que crescem juntas num modelo de ganha-ganha, trazendo prosperidade para seus associados.

3 Participação econômica dos membros

Os associados participam do resultado econômico da cooperativa, ou seja, o resultado das operações geradas pelo dinheiro investido pelos associados retorna para o seu bolso, conforme decidido de forma democrática nas assembleias.

4 Autonomia e independência

A cooperativa é totalmente autônoma e independente nas suas decisões, podendo ser controlada somente pelos seus associados, num modelo de gestão democrática.

5 Educação, formação e informação

A educação, formação e informação dos associados é o caminho mais sólido para gerar prosperidade. Baseadas nesse princípio, as cooperativas fomentam diversos programas de educação nas comunidades onde estão presentes. São exemplos dessa atuação o Programa Cooperativas Escolares, o Programa A União Faz a Vida, o Programa Crescer e Cooperação na Ponta do Lápis, que formam cidadãos cooperativos que se engajam no desenvolvimento da sua

OS PIONEIROS DE ROCHDALE



O cooperativismo moderno surgiu no século XIX, na Inglaterra, com um grupo de trabalhadores que buscava a melhoria de vida e a prosperidade coletiva, dentro de um contexto de avanço da Revolução Industrial no país. Esse cenário trouxe impactos sociais devastadores para a população urbana, como fome, miséria, longas jornadas de trabalho e trabalho infantil.

Frente à dificuldade que enfrentavam para comprar alimentos e artigos essenciais, de qualidade e a preços justos, em 1844, 28 tecelões e outros artesões se reuniram e fundaram a Sociedade dos Probos Pioneiros de Rochdale (Rochdale Quitable Pioneers Society Limited).

Juntos, criaram uma alternativa que, por meio da cooperação e união de esforços, proporcionava um modelo econômico e social mais justo. Cada um dos associados contribuiu com uma libra, um investimento inicial que ajudou a abrirem as portas de um armazém cooperativo, iniciando um negócio totalmente fora dos padrões da época, sem empregados e patrões, onde as responsabilidades e resultados eram divididos igualmente.

Os pioneiros de Rochdale marcaram a história do Cooperativismo por entenderem que valores e princípios são necessários para um empreendimento crescer e manter o seu propósito com o passar dos anos, gerando valor a todos os envolvidos.

Nossa Cooperativa



Agência Carandá Bosque

A Nossa Cooperativa teve início, quando 25 pessoas ligadas a atividade rural se uniram e fundaram a Sicredi Campo Grande MS, em 29 de outubro de 1998. Com empenho, foco na cooperação e ajuda mútua em prol da comunidade. São 24 anos crescendo junto com Mato Grosso do Sul.

Fazemos parte de um sistema nacional, com empresas especializadas e instrumentos financeiros que aumentam a segurança de nossos associados e fortalecem nossa atuação local.

Em 2022, nossa Cooperativa teve um crescimento de 15,7% no número de associados. Foram inauguradas as Agências Carandá Bosque, Nova Lima, Jaraguari e o Escritório de Negócios em Rio Negro.

ATUALMENTE, A SICREDI CAMPO GRANDE MS É COMPOSTA POR MAIS DE 70 MIL ASSOCIADOS E ESTAMOS PRESENTES EM 9 MUNICÍPIOS NA REGIÃO DE MATO GROSSO DO SUL.



Missão

Como Sistema cooperativo, valorizar o relacionamento, oferecer soluções financeiras para agregar renda e contribuir para a melhoria da qualidade de vida dos associados e da sociedade.



Visão

Ser reconhecido pela sociedade como instituição financeira cooperativa, comprometida com o desenvolvimento econômico e social dos associados e das comunidades, com crescimento sustentável das cooperativas integradas em um Sistema sólido e eficaz.



Valores

- Preservação irrestrita da natureza cooperativa do negócio;
- Respeito à individualidade do associado;
- Valorização e desenvolvimento das pessoas;
- Preservação da instituição como Sistema;
- Respeito às normas oficiais e internas;
- Eficácia e transparência na gestão.



PROPÓSITO

Construir
juntos uma
sociedade
mais
próspera.

Governança

Conselho de Administração

Os membros do Conselho de Administração são eleitos pelos associados nas Assembleias. O órgão é responsável por fixar a orientação geral, estratégica e objetivos da Cooperativa, além de supervisionar sua governança, para que suas ações atendam aos interesses dos associados.



Conselheiros de Administração - Gestão 2022/2026:

Wardes Antonio Conte Lemos (presidente); Fernando Furtado Ribeiro (vice-presidente); Adeilton Feliciano Do Prado; Felipe Ribeiro Casanova; Déborah Maria Ribeiro De Barros; Paulo Renato De Oliveira Barbosa; José Luiz Richetti; Sergio Fernandes Cabral.

Conselho Fiscal

Com a missão de cuidar dos interesses de todos e da Cooperativa, através da fiscalização assídua e minuciosa da gestão corporativa, garantindo a continuidade dos negócios. Observar o cumprimento dos deveres legais, Estatuto Social e normas vigentes do sistema cooperativo.



Conselheiros Fiscais - Gestão 2022/2025 - Efetivos: Valter Roberto Rodrigues Batista; Adão Dias De Oliveira; Juscelino Homem De Carvalho; **Suplentes:** Adriano Avalo Ferreira; Edma Fernandes De Lima; Waldeluir Cavallini.

Diretoria Executiva



Ronaldo Sorana Gomes

É responsável pela gestão da organização e coordenação da Diretoria, respondendo pela execução das diretrizes fixadas pelo Conselho de Administração devendo, regularmente, prestar contas a este órgão. É responsável pelo planejamento estratégico e financeiro; Plano tático para desenvolver negócios; Relacionamento com entidades e áreas; Expansão; Gestão das agências; e Gestão de pessoas.

Diretoria de Operações



Odive Soraes da Silva

É responsável por agilizar, controlar e avaliar riscos de todos processos operacionais da cooperativa. Assim como implementar e gerir as políticas de mudanças, operações de crédito, riscos, orçamento, contratos, de padronização organizacional de processos e dependências. Está sob sua gestão a controladoria e acompanhar os indicadores de desempenho da cooperativa; Controles Internos e Compliance; Administrar os contratos com terceiros e fornecedores; Agilidade e padronização de processos com qualidade.

NÚMEROS DA COOPERATIVA



18
agências



2
escritórios
de negócio



^{EM} 9
municípios



68.768
associados



R\$ 2,3^{bi}
Ativos



R\$ 2,03^{bi}
Passivos



R\$ 1,69^{bi}
em crédito + CPR



R\$ 282,3^{mi}
em Patrimônio Líquido



R\$ 2,67^{bi}
em Recursos Totais Administrados

Resultado de R\$ 45,1 milhões

ÁREA DE ATUAÇÃO

com as novas inaugurações



Esc. de Neg. de Rio Negro



Agência Jaraguari



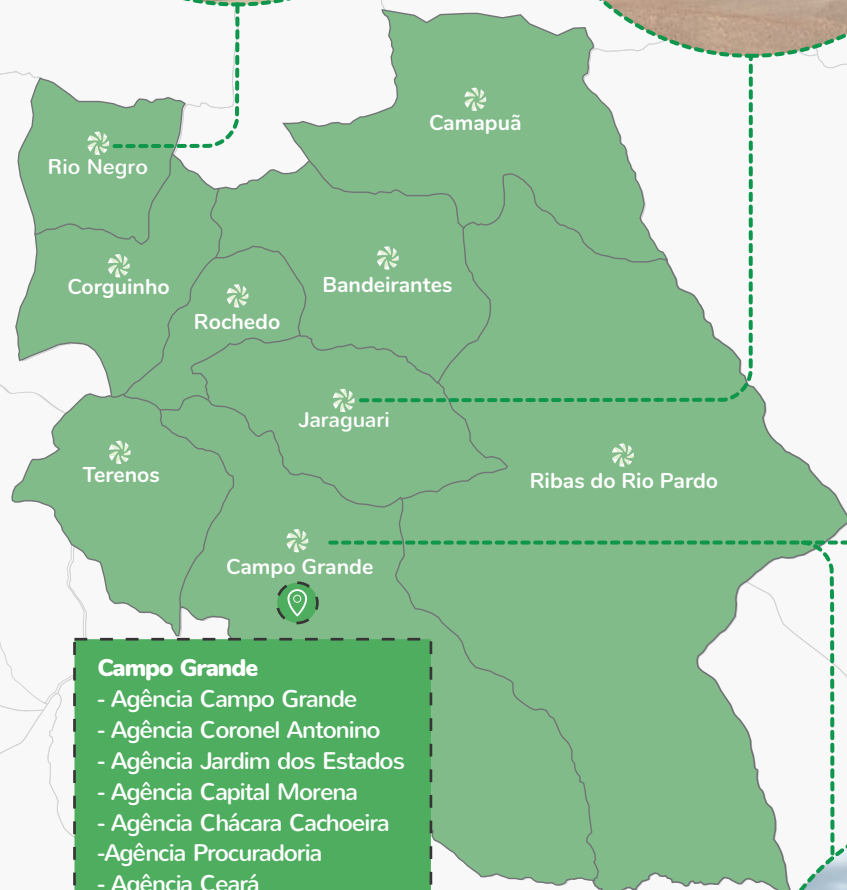
Agência Carandá Bosque



Agência Nova Lima



Agência Rachid Neder



Campo Grande

- Agência Campo Grande
- Agência Coronel Antonino
- Agência Jardim dos Estados
- Agência Capital Morena
- Agência Chácara Cachoeira
- Agência Procuradoria
- Agência Ceará
- Agência Zahran
- Escritório de Negócios TJMS
- Agência Nova Lima
- Agência Carandá Bosque
- Agência Rachid Neder

Balanço Patrimonial 2022 da Sicredi Campo Grande MS

Ativo	31/12/2022	31/12/2021	Passivo	31/12/2022	31/12/2021
ATIVO	2.317.792	1.806.639	PASSIVO	2.035.466	1.585.665
DISPONIBILIDADES (Nota 04)	9.762	8.293	DEPÓSITOS (Nota 11)	1.181.995	896.166
INSTRUMENTOS FINANCEIROS	2.348.126	1.819.711	Depósitos à vista	285.072	268.927
Aplicações interfinanceiras de liquidez	(Nota 05) 111.407	15.679	Depósitos interfinanceiros	168.230	3.776
Títulos e valores mobiliários	(Nota 06) 800.948	272.489	Depósitos a prazo	728.693	623.463
Centralização financeira	(Nota 04) 62.306	229.467	DEMAIS INSTRUMENTOS FINANCEIROS	705.925	588.757
Relações interfinanceiras ativas	19	1	Relações interfinanceiras	(Nota 12) 669.734	583.722
Operações de crédito	(Nota 07) 1.277.177	1.226.423	Obrigações por repasses	(Nota 13) 241	625
Outros ativos financeiros	(Nota 08) 96.269	75.652	Outros passivos financeiros	(Nota 14) 35.950	4.410
PROVISÕES PARA PERDAS			PROVISÕES PARA RISCOS CÍVEIS,		
ESPERADAS ASSOCIADAS AO RISCO DE CRÉDITO (Nota 07)	(72.757)	(48.867)	TRIBUTÁRIOS E TRABALHISTAS (Nota 15)	767	359
OUTROS ATIVOS (Nota 09)	9.072	9.340	OUTROS PASSIVOS (Nota 16)	146.779	100.383
IMOBILIZADO DE USO (Nota 10)	20.304	14.978			
INTANGÍVEL (Nota 10)	3.285	3.184			
TOTAL DO ATIVO	2.317.792	1.806.639	PATRIMÔNIO LÍQUIDO (Nota 17)	282.326	220.974
			CAPITAL SOCIAL	152.193	106.925
			RESERVAS DE SOBRAS	114.963	96.540
			SOBRAS OU PERDAS ACUMULADAS	15.170	17.509
			TOTAL DO PASSIVO E PATRIMÔNIO LÍQUIDO	2.317.792	1.806.639

Demonstrativo de Sobre ou Perdas da Sicredi Campo Grande MS

Descrição de contas	01/07/2022 a 31/12/2022 (não auditado)	01/01/2022 a 31/12/2022	01/01/2021 a 31/12/2021
INGRESSOS E RECEITAS DA INTERMEDIÇÃO FINANCEIRA	172.517	302.798	168.542
Operações de crédito	(Nota 07) 116.295	216.953	144.703
Resultado de títulos e valores mobiliários	38.815	55.485	13.734
Ingressos de depósitos intercooperativos	17.407	30.360	10.105
DISPÊNDIOS E DESPESAS DA INTERMEDIÇÃO FINANCEIRA	(108.949)	(194.912)	(80.731)
Operações de captação no mercado	(57.333)	(93.362)	(24.812)
Operações de empréstimos e repasses	(28.061)	(47.613)	(25.159)
Provisões para perdas esperadas associadas ao risco de crédito	(Nota 07) (23.555)	(53.937)	(30.760)
RESULTADO BRUTO DA INTERMEDIÇÃO FINANCEIRA	63.568	107.886	87.811
OUTROS INGRESSOS E RECEITAS/DISPÊNDIOS E DESPESAS OPERACIONAIS	(27.927)	(55.570)	(40.235)
Ingressos e receitas de prestação de serviços	19.998	36.727	34.076
Rendas de tarifas bancárias	7.315	13.452	11.725
Dispêndios e despesas de pessoal	(Nota 21) (23.740)	(43.698)	(34.356)
Outros dispêndios e despesas administrativas	(Nota 22) (20.414)	(41.211)	(34.418)
Dispêndios e despesas tributárias	(582)	(724)	(313)
Outros ingressos e receitas operacionais	(Nota 23) 6.262	11.185	7.423
Outros dispêndios e despesas operacionais	(Nota 24) (16.766)	(31.301)	(24.372)
RESULTADO OPERACIONAL	35.641	52.316	47.576
RESULTADO ANTES DA TRIBUTAÇÃO SOBRE O LUCRO E PARTICIPAÇÕES	35.641	52.316	47.576
IMPOSTO DE RENDA E CONTRIBUIÇÃO SOCIAL	46	-	-
Provisão para Imposto de Renda	24	-	-
Provisão para Contribuição Social	22	-	-
PARTICIPAÇÕES NAS SOBRAS	(4.471)	(7.145)	(4.988)
RESULTADO DO EXERCÍCIO ANTES DAS DESTINAÇÕES	31.216	45.171	42.588

Wardes A. Conte Lemos
Presidente

Odivo Soares da Silva
Diretor de Operações

Eduardo Netto Sarubbi
Contador CRC: RS-060899/0-8v

As demonstrações contábeis na íntegra estão disponíveis no site www.sicredicampogrande.com.br

Relatório do auditor independente sobre as demonstrações financeiras

Aos Administradores, Conselheiros e Cooperados da

Cooperativa de Crédito, Poupança e Investimento de Campo Grande e Região - Sicredi Campo Grande MS

Campo Grande - MS

Opinião

Examinamos as demonstrações financeiras da Cooperativa de Crédito, Poupança e Investimento de Campo Grande e Região - Sicredi Campo Grande MS ("Cooperativa") que compreendem o balanço patrimonial em 31 de dezembro de 2022 e as respectivas demonstrações de sobras ou perdas, do resultado abrangente, das mutações do patrimônio líquido e dos fluxos de caixa para o exercício findo nessa data, bem como as correspondentes notas explicativas, incluindo o resumo das principais políticas contábeis.

Em nossa opinião, as demonstrações financeiras acima referidas apresentam adequadamente, em todos os aspectos relevantes, a posição patrimonial e financeira da Cooperativa em 31 de dezembro de 2022, o desempenho de suas operações e os seus respectivos fluxos de caixa para o exercício findo nessa data, de acordo com as práticas contábeis adotadas no Brasil aplicáveis às instituições autorizadas a funcionar pelo Banco Central do Brasil (BACEN).

Brasília, 08 de março de 2023.

ERNST & YOUNG

Auditores Independentes S/S Ltda.

CRC SP-015199/F



Renata Zanotta Calçada

Contadora CRC-RS062793/O-8

PARECER DO CONSELHO FISCAL

Campo Grande / Mato Grosso do Sul, 10 de março de 2023.

Na qualidade de membros do Conselho Fiscal da Cooperativa de Crédito, Poupança e Investimento de Campo Grande e Região - Sicredi Campo Grande MS e no exercício das atribuições legais e estatutárias, examinamos o Relatório da Administração e as Demonstrações Financeiras compreendendo: Balanço Patrimonial, Demonstração de Sobras ou Perdas, Demonstração das Mutações do Patrimônio Líquido, Demonstração dos Fluxos de Caixa, Notas Explicativas e demais demonstrativos, e o respectivo relatório de auditoria sobre as demonstrações financeiras, documentos estes relativos ao exercício findo em 31 de dezembro de 2022.

Pelas políticas de Governança adotadas pela Cooperativa e com base nos nossos exames e no relatório de auditoria dos auditores independentes, emitido pela Ernst & Young Auditores Independentes S.S., somos de parecer favorável à aprovação das mencionadas demonstrações.

■ Atenciosamente,

Valter Roberto Rodrigues Batista

Conselheiro

Juscelino Homem de Carvalho

Conselheiro

Adão Dias de Oliveira

Conselheiro

O parecer na íntegra da auditoria externa Ernest & Young está disponível no site www.sicredicampogrande.com.br

Nossa Estratégia de Sustentabilidade

No Sicredi, atuamos alinhados aos principais conceitos globais referentes ao Desenvolvimento Sustentável, gerando valor aos nossos associados, ao meio ambiente e à sociedade.

Por conta de nossa natureza cooperativa, desde a nossa constituição temos um olhar atento para nossos impactos. Essa preocupação foi materializada, em uma robusta estratégia de sustentabilidade, que incorpora as melhores práticas de gestão sobre o tema e está alicerçada em quatro pilares econômico, social, ambiental e governança.

A expressão ESG (ambiental, social, e governança, na sigla em inglês), busca demonstrar que a sobrevivência das organizações no longo prazo depende de elas gerarem valor, também, nesses três aspectos. Nossa estratégia incorpora a “visão ESG” do mercado, entendendo-a como a própria gestão para a sustentabilidade do negócio. As três diretrizes estratégicas essenciais do Sicredi, que direcionam tudo que fazemos: Missão, Visão e Valores: descrevem as diretrizes que conduzem o nosso negócio e orientam na prática o nosso desenvolvimento. Com base em nossas diretrizes, construímos os documentos e políticas sistêmicas que orientam nossa estratégia, tomada de decisão, operação e conduta. A Política de Sustentabilidade estabelece os princípios e diretrizes que norteiam a tomada de decisão em to-dos os âmbitos do negócio e no relacionamento com as partes interessadas, com o objetivo de ampliar o nosso impacto positivo e reduzir o nosso impacto adverso.

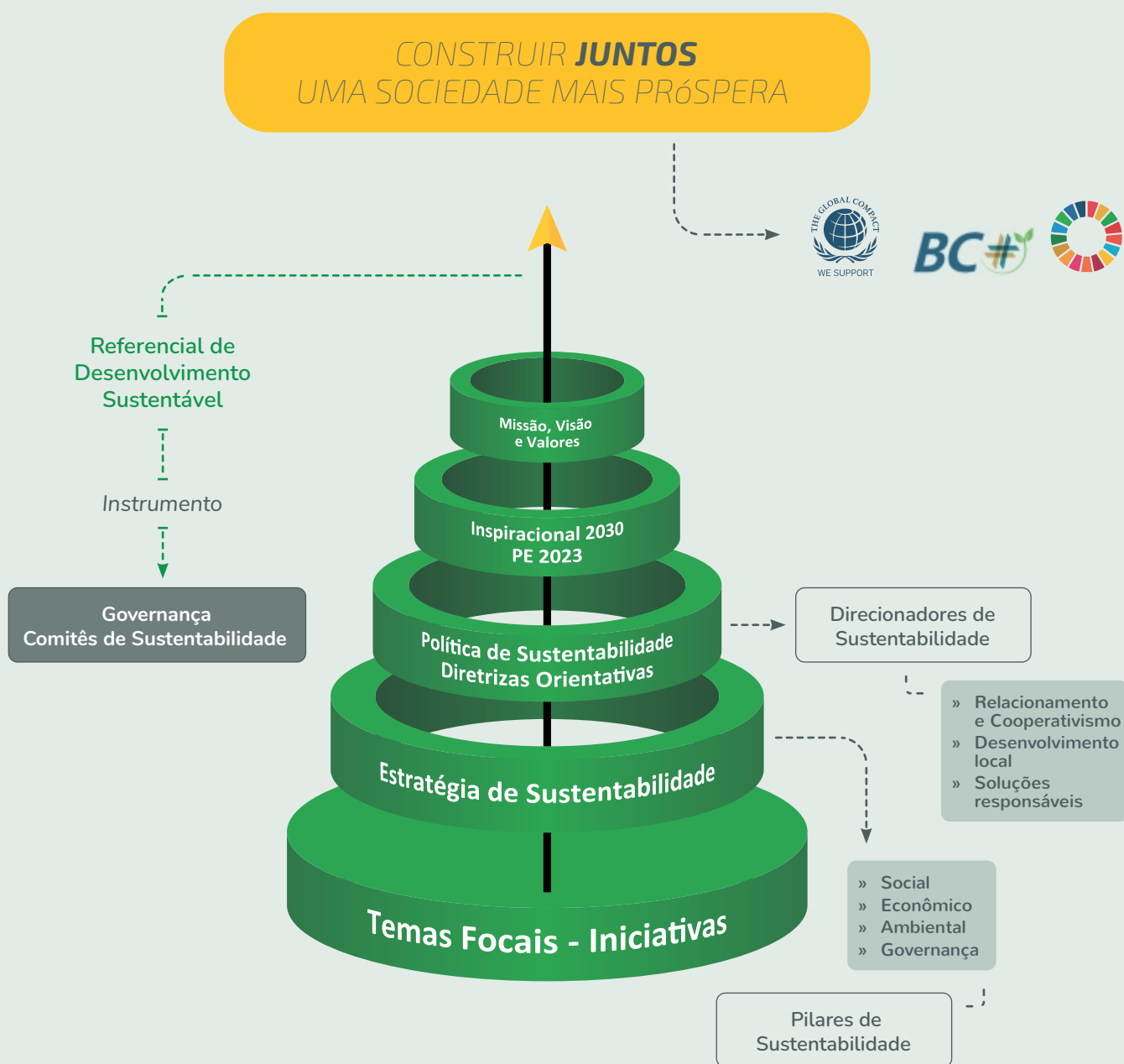
Para nortear nossa estratégia de desenvolvimento sustentável, estabelecemos nossos direcionadores de sustentabilidade e temas focais.

Contamos com três direcionadores divididos em 12 temas focais, que são os temas materiais do Sicredi, ou seja, os temas mais relevantes para a sustentabilidade do Sicredi.



Para direcionar nossa Estratégia de Sustentabilidade e nos apoiar na evolução das pautas de sustentabilidade, contamos com o Referencial de Desenvolvimento Sustentável.

O Referencial é a base para a Medição de Impacto Positivo do Sicredi, trazendo indicadores que permitem mensurar o nosso desempenho em sustentabilidade nos níveis nacional, regional e local. O acompanhamento desses resultados pode nos ajudar a identificarmos pontos em que temos a oportunidade de avançar na agenda de Sustentabilidade.









Oferecer soluções financeiras e não financeiras com impacto positivo econômico, social e ambiental

Economia Verde

Economia verde é a classificação dada aos produtos e serviços financeiros que possibilitam a melhoria do bem-estar da humanidade e da igualdade social, ao mesmo tempo em que reduzem significativamente os riscos ambientais e a escassez ecológica. Ela tem como principais pilares a baixa emissão de carbono, a eficiência no uso dos recursos e a inclusão social.

Abaixo trazemos alguns exemplos de nossos produtos ofertados.

PRODUTO	DESCRIÇÃO
 Crédito Energia Solar	O Crédito Energia Solar é um produto de financiamento específico para a aquisição de tecnologia de energia solar para auxiliar os associados interessados em utilizar fontes alternativas e renováveis de geração de energia em suas atividades.
 Crédito Energia Renovável	O Crédito Energia Renovável é destinado ao financiamento para aquisição e instalação de equipamentos, obras e projetos para obtenção de energia elétrica a partir de fontes renováveis, que não geram grandes impactos ambientais negativos.
 Crédito Eficiência Energética	O Crédito Eficiência Energética é um financiamento destinado a investimentos para redução do consumo energético de pessoas físicas ou jurídicas.
 Crédito Universitário	O Crédito Universitário é um produto de financiamento específico para a aquisição de cursos do ensino superior que visa auxiliar os alunos e associados interessados em cursar uma formação acadêmica de nível superior.
 Programa ABC Mais	Busca incentivar o investimento em projetos agropecuários que diminuam as emissões de gases de efeito estufa e o desmatamento, além de ampliar a área de florestas cultivadas, e estimular a recuperação de áreas degradadas.
 Microcrédito	Financiamento que visa conceder crédito para o atendimento das necessidades financeiras de pessoas físicas e/ou jurídicas empreendedoras de atividades produtivas de porte micro utilizando metodologia baseada no relacionamento direto com os empreendedores no local onde é executada a atividade econômica.



Sicredi Campo Grade MS

Completando 24 anos em 2022, a Sicredi Campo Grande MS, faz parte da vida dos moradores de 9 municípios: Bandeirantes, Camapuã, Campo Grande, Corguinho, Jaraguari, Ribas do Rio Pardo, Rio Negro, Rochedo e Terenos. Para celebrar a data, o presidente Wardes Lemos e os conselheiros da cooperativa visitaram as agências para cumprimentar e conversar com os associados e colaboradores.

Ao longo do ano, mais de 10 mil pessoas foram impactadas pelos programas e ações desenvolvidos pela cooperativa: Programa a União Faz a Vida, Cooperativa na Ponta do Lápis, Programa Crescer, Comitê Mulher e Campanha Sorte Grande. E das 19 agências em atividade, três foram inauguradas no último ano.

Presença Inaugurações de Agências

2022 foi ano de expandir os negócios da Sicredi Campo Grande MS, chegamos em Jaraguari, Nova Lima, Carandá Bosque e Rio Negro, foram 3 novas agências e um escritório de negócios. E logo nos primeiros meses de 2023, inauguramos a agência Rachid Neder, totalizando assim 18 agências e 2 escritórios de negócios.

A primeira inauguração do ano (2022) foi em Jaraguari, no bairro Centro, dia 25 de abril, esta é a primeira agência Sicredi da cidade e era bastante aguardada por seus munícipes. Em seguida, a Sicredi Campo Grande, inaugurou no dia 5 de maio, o escritório de negócios em Rio Negro, durante as comemorações de 57 anos de emancipação do município. Os escritórios são extensões das agências, isto é, um posto de atendimento que oferece os principais produtos e serviços da cooperativa.

Já as demais agências foram inauguradas em Campo Grande, nos bairros Nova Lima, em 30 de maio, Carandá Bosque, em 26 de agosto e, Rachid Neder, em 23 de fevereiro estas, são unidades completas, que buscam transformar positivamente a realidade financeira das comunidades onde estão inseridas e assim difundir o modelo do cooperativismo, onde os associados não são clientes, mas donos do negócio.

Nossas agências e escritórios de negócio: Rochedo, Camapuã, Campo Grande (na Av. 13 de maio), Coronel Antonino, Jardim dos Estados, Capital Morena, Chácara Cachoeira, Corguinho, Procuradoria, Ceará, TJ, Zahran, Bandeirantes, Ribas do Rio Pardo, Terenos, Nova Lima, Rachid Neder, Jaraguari e Carandá Bosque.



Agência Jaraguari



Esc. de Neg. de Rio Negro



Agência Nova Lima



Agência Carandá Bosque



Agência Rachid Neder

Difundir o cooperativismo e a sustentabilidade



**149 formações
em 2022**



**1,6 mil associados
e não-associados
participantes**

O Programa Crescer é uma iniciativa de educação para associados, não-associados, colaboradores, conselheiros e coordenadores de núcleo no qual seu objetivo é difundir o modelo cooperativista e suas vantagens, com isso, incentiva a participação da comunidade. É realizado em âmbito nacional buscando conscientizar os

associados para que entendam o seu papel de dono, mostrando quais são os diferenciais em fazer parte de uma cooperativa.

Nas regiões onde há cooperativa do Sistema Sicredi, são realizados encontros de sensibilização, que consiste em três pilares: entender, informar e cooperar. Comumente, os encontros são realizados nas agências, mas podem também acontecer em empresas, em comunidades rurais, ou seja, locais onde os gerentes tenham a oportunidade de compartilhar conhecimentos acerca do cooperativismo.

No ano de 2022, a Sicredi Campo Grande MS, realizou 149 formações e teve a participação de mais de 1,6 mil pessoas, entre associados e não-associados.

Após passarem pelo programa, os participantes compreendem com profundidade o funcionamento do modelo cooperativista e de quebra como funciona o Sicredi, sendo um sistema cooperativista de crédito. Para ingressar ao Programa Crescer, é necessário procurar sua cooperativa ou agência e pedir informações.

Fortalecer nosso modelo de Governança

As assembleias são os grandes diferenciais dos modelos cooperativistas, elas são, as oportunidades que os associados têm em participar e decidir sobre os rumos que a sua cooperativa deve trilhar no decorrer do ano, de maneira democrática e transparente. Também é um momento para escolher as novas lideranças, como coordenadores de Núcleo, presidente do Conselho, Conselheiros Fiscais e de Administração, além de manter-se atualizado sobre os principais acontecimentos da cooperativa no último ano.



Realizada em 17 de março, a Assembleia Digital 2022 da Sicredi Campo Grande MS, teve a participação de 8.313 associados, a grande maioria remotamente, e alguns presencialmente nas agências com acesso via tablet.

É na Assembleia Digital que a Cooperativa reúne todos os núcleos das agências com o intuito de apresentar pautas pertinentes ao desenvolvimento do negócio, busca saber o posicionamento de cada um deles através do voto. Findada a Assembleia Digital, todos os votos são contabilizados e o resultado é levado posteriormente à Assembleia Geral Ordinária.

Em 2022, as pautas discutidas durante a Assembleia Digital foram: a reforma do Artigo 42 do Estatuto Social; a homologação do Regulamento do Pertencer; a prestação de contas e destinação das sobras do ano-exercício de 2021; as eleições dos componentes do Conselho Fiscal e de Administração; e a fixação do valor dos honorários, das cédulas de presença e das gratificações dos membros dos Conselhos.



A Sicredi Campo Grande MS, também promoveu a segunda edição da Reunião dos Coordenadores de Núcleo (RECOORD), no dia 3 de dezembro, com a presença dos coordenadores de todas as agências da cooperativa. Atualmente, são 163 coordenadores de núcleo, que representam seus associados.

O cargo é voluntário e tem a duração de quatro anos, contudo, é essencial aos associados que almejam fazer parte dos conselhos da cooperativa. Apesar da primeira edição, as reuniões ocorrem há anos, mas agora, passam a ter data fixa no calendário anual da cooperativa como um evento de aprendizado, colaboração e confraternização.



Promover a inclusão e a diversidade



comitê mulher



2022 - 2026

nova gestão
do comitê



26 mulheres
participantes do
Comitê Mulher

O Comitê Mulher surgiu como objetivo principal, incentivar a liderança das mulheres associadas ao Sicredi. O programa busca promover a equidade de gênero e o empoderamento, para que, participem mais ativamente da gestão de suas cooperativas e como protagonistas em suas comunidades.

A Sicredi Campo Grande MS, criou o seu Comitê Mulher em 2019 e, atualmente, conta com 26 membras. Em setembro de 2022, as

associadas Carla Trentin e Letícia Rezende foram eleitas por aclamação, respectivamente, coordenadora e vice-coordenadora do programa para a gestão 2022-2026.

Desde a última eleição, o Comitê Mulher do Sicredi CG, tem realizado encontros de formação e desenvolvimento, participação em eventos, promovendo ou dando apoio às ações voltadas ao programa, à cooperativa e à comunidade, como associações, creches e casas de acolhimento.

Para fazer parte do programa, se faz necessário, ter um perfil de liderança para ser indicada pela agência. Interessadas podem procurar e conversar com os gerentes de suas agências.

Já sob a nova gestão, o comitê participou do I Summit Mulher, realizado no dia 28 de outubro pela Central Sicredi BRC, em Campo Grande. O evento foi marcado por histórias de mulheres que possuem uma trajetória no Sicredi.

Fechando o ano, o Comitê Mulher participou do Natal da Cooperação, uma ação voluntária, que fora realizado no dia 15 de dezembro no SIRPHA Lar do Idoso, em Campo Grande, com distribuição de presentes, servindo lanches e passando uma tarde confraternizando com os acolhidos.

Promover a educação financeira



A Cooperação na Ponta do Lápis é um programa inovador de educação financeira, lançado em 2020 pelo Sicredi, ao qual baseia-se em psicologia econômica e ciência comportamental. Também foi inspirado pela Semana Nacional de Educação Financeira (Semana ENEF), uma iniciativa do Fórum Brasileiro de Educação Financeira (FBEF) cuja sua finalidade é aplicar a Estratégia Nacional de Educação Financeira.

Presente em todos os estados brasileiros, o programa busca auxiliar na tomada de decisões que envolvem dinheiro, expandido assim, o conhecimento sobre finanças aos associados, colaboradores e comunidades existentes nos municípios onde a cooperativa se faz presente, a fim de promover uma vida financeira mais sustentável.

De 07 à 10 de novembro, a Sicredi Campo Grande MS, percorreu mais de 700 quilômetros,

visitando as escolas que fazem parte do programa A União Faz a Vida (PUFV), nos municípios de Camapuã, Corguinho, Jaraguari, Ribas do Rio Pardo, Rochedo e Terenos, conduzindo o programa às crianças. A ação fez parte da programação que a Cooperativa promoveu durante a Semana ENEF 2022, contratando o Circo do Bolacha, uma trupe de três palhaços que ensinam, de uma forma bem-humorada, como cuidar do dinheiro e fazer ele render. Além das escolas, a trupe do circo fez uma apresentação no Parque Tarsila do Amaral, em Campo Grande, e no Centro Municipal de Múltiplas Atividades, em Terenos.

Segundo os educadores e coordenadores pedagógicos, havia uma grande expectativa dos estudantes pela chegada da trupe e todos participaram das brincadeiras e dinâmicas. Ao todo, 823 crianças foram impactadas pela ação.



7 municípios
contemplados



+700
quilômetros
percorridos



823
crianças
impactadas



Fomentar a economia local



**Cooperar
é prestigiar
a nossa
economia local.**

Para incentivar a produção, o consumo e o desenvolvimento econômico locais, o Sistema Sicredi desenvolve em todo o país o programa Eu Coopero com a Economia Local, reforçando a importância dos pequenos empreendedores e do cooperativismo como motores essenciais da economia brasileira.

O programa é realizado por meio de iniciativas de comunicação e pela aplicação de um selo que destaca as empresas e consumidores engajados com a causa. Todos podem apoiar e participar, seja consumindo os produtos dos pequenos comerciantes e produtores rurais ou compartilhando as informações do programa e aproveitando as oportunidades de negócio que possam surgir. Este ano, a cooperativa levou a ação para Bandeirantes, Camapuã, Campo Grande, Corguinho, Ribas do Rio Pardo, Rochedo e Terenos.

Faz parte do programa Eu Coopero com a Economia Local empreendimentos dos segmentos de agronegócio, acessórios, alimentação, bebidas, beleza, confecção, construção, decoração, estética, fotografia, informática e muito mais.

Site Sicredi

Além disso, associados e não-associados também podem se beneficiar dos materiais disponíveis gratuitamente no site do Sicredi, como vídeos e e-books ensinando como desenvolver um negócio nas redes sociais usando o marketing digital, como produzir conteúdo relevante on-line, dicas para melhorar e conciliar o atendimento presencial e virtual, e vários outros conteúdos.



E como desdobramento da campanha Eu Coopero com a Economia Local, a Sicredi Campo Grande MS criou o quadro "Bora Lá Com a Sicredi Campo Grande", disponível em seu perfil no Instagram, onde a equipe de Comunicação e Marketing visita empresas e comércios com o intuito de dar visibilidade a produtos e serviços dos associados.





**+ de
R\$ 580 mil
em prêmios**



**8.900
prêmios
instantâneos**



**130 associados
contemplados
nos sorteios**

Já pensou em investir o seu dinheiro e ainda concorrer a prêmios? Pois esta foi a proposta da promoção Sorte Grande, promovida pelo Sicredi, no período de 21 de março a 31 de outubro de 2022. Ao todo, foram distribuídos R\$ 1,7 milhão em prêmios por meio da parceria das cooperativas Campo Grande MS e União MS/TO e Oeste da Bahia.

A promoção entregou 20.630 prêmios instantâneos e realizou 404 sorteios, incluindo 4 Volkswagen Nivus 2022 zero quilômetro, para os associados Pessoa Física e Pessoa Jurídica (exceto WOOP) que realizaram as operações financeiras do tipo Poupança, Depósito a Prazo e Letra de Crédito do Agronegócio (LCA).

Além de se prepararem para o futuro, os associados da Sicredi CG investiram 128% a mais no comparativo do mesmo período entre os anos de 2021 e 2022. O grande destaque foram as operações de LCA, que passaram de R\$ 5,5 milhões para R\$ 95,9 milhões, um crescimento de 1.637%.

Nossa cooperativa entregou 8.900 prêmios instantâneos e sorteou 130 associados, destinando 128 vale-compras no valor de R\$ 1 mil, 1 voucher de viagem no valor de R\$ 100 mil e 1 automóvel zero quilômetro, totalizando R\$ 581 mil em prêmios.



Promover o desenvolvimento das pessoas

ECOSIS-TEMA DE APRENDIZAGEM



A plataforma Sicredi Aprende é uma das fontes de sucesso desse modelo. Trata-se de uma ferramenta intuitiva, interativa e 100% online que intensifica o aprendizado dos colaboradores, além de incentivar o protagonismo de cada um nesse processo. Hoje, cerca de 62,04% do quadro de colaboradores de todo o Sicredi acessa a plataforma mensalmente, resultando uma média mensal de mais de 24,5 mil acessos únicos. Em 2022, na Sicredi Campo Grande MS foram 16.952 cursos concluídos, uma média de 1.412

cursos realizados mensalmente pelos nossos mais de 360 colaboradores.

Para nós, o uso da tecnologia aliando projetos de formação técnica com ações humanizadas reflete os diferenciais do cooperativismo tanto para os colaboradores quanto na sociedade.

A ideia é que o modelo de aprendizagem do Sicredi evolua cada vez mais, para que os colaboradores atuem conectados com os nossos objetivos e estratégia, promovendo a geração de resultados sustentáveis. Para isso, temos apoiado e incentivado que as equipes busquem novos conhecimentos alinhados aos seus interesses e se desenvolvam acolhendo os próprios erros como parte do processo de aprendizagem.

Aliado a isso a Plataforma da Fundação Sicredi tem o mesmo intuito mas contempla associados e a comunidade. Confira!

Acesse: <https://cursos.sicredi.com.br>

Formando lideranças

Em 2022 tivemos o privilégio de proporcionar a todas as nossas lideranças e diretorias o Programa EU IMPACTO com Rosângela Barcellos além de, em uma turma exclusiva para nossa Cooperativa, formamos 26 colaboradores no Programa de Líderes Cooperativistas.



Formatura do Programa Eu Impacto



Formatura do Programa Líderes Cooperativistas

Satisfação dos colaboradores



Um bom ambiente de trabalho é composto, acima de tudo, por profissionais que entendem o seu propósito e se sentem valorizados por isso, sem distinção. E o Sicredi é uma dessas empresas que entende que as pessoas são o pilar central que sustenta todo o negócio. A prova disso é a conquista, pelo segundo ano consecutivo, da certificação Great Place to Work (GPTW), ou "Excelente Lugar Para Trabalhar", em tradução livre.

A certificação é concedida pela consultoria global GPTW, que promove pesquisas anônimas e voluntárias em mais de 90 países, a fim de medir a satisfação e o orgulho que os colaboradores têm em fazer parte de uma empresa.

Com mais de 120 anos de história, o Sicredi conta com 6 milhões de associados e 37 mil colaboradores em todo o território nacional. Em 2022, cerca de 29 mil colaboradores participaram da pesquisa e compartilharam suas impressões sobre a cooperativa, o que gerou o índice de confiança de 89%, um ponto percentual acima do registrado no ano anterior. Os critérios avaliados são: Credibilidade, Respeito, Imparcialidade, Orgulho e Colaboração.

Quer fazer parte da nossa família? Então, atualize o seu currículo e acesse o site <https://sicredi.gupy.io> para ficar por dentro de todas as oportunidades disponíveis de Norte a Sul do Brasil.



Celebração dessa conquista em algumas de nossas agências.

Contribuir para o desenvolvimento das comunidades

Criado pela Fundação Sicredi, em 1995, o Programa A União Faz a Vida (PUFV) é o maior programa de educação do Sistema, com abrangência em todo o país e que busca transformar a vida dos professores, alunos e toda a comunidade por meio dos princípios de cidadania e cooperação.

A Sicredi Campo Grande MS lançou o programa em 2019 e tem conquistado ótimos resultados. Durante o ano letivo de 2022 foram desenvolvidos 26 projetos, envolvendo 941 crianças e 101 professores da rede municipal de ensino nas cidades de Bandeirantes, Camapuã, Ribas do Rio Pardo e Terenos.

O PUFV consiste em oferecer todo o investimento em formação e assessoria pedagógica para que os professores apliquem a metodologia de projetos em sala de aula. Já as escolas contempladas são escolhidas pelas prefeituras e secretarias de Educação e têm autonomia para decidir como vão aplicar a metodologia, encaixando dentro das diretrizes da educação infantil.

Apenas as cidades onde o Sistema Sicredi possui agência podem participar do programa. Presente em oito municípios sul-mato-grossenses, a Sicredi Campo Grande mantém as portas abertas para receber e dialogar com as escolas, secretarias de Educação e prefeituras interessadas na metodologia.



4 escolas
contempladas



26 projetos
desenvolvidos



+30 horas
de assessoria
pedagógica



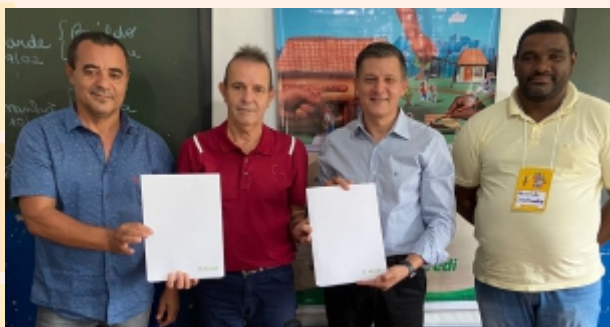
101
professores
impactados



+80 horas
de formação



941 crianças
participantes



Em 2023, o Programa A União Faz a Vida (PUFV) desenvolvido pela Sicredi Campo Grande MS, chegou em seu 5º município: Jaraguari. Lá, estamos em Furnas do Dionísio, uma das comunidades quilombolas mais antigas e populosas do Estado, constituída por pequenos sítios e chácaras, onde reside uma população de aproximadamente 450 pessoas; vivem da produção tradicional de derivados de cana-de-açúcar, como a rapadura, o açúcar mascavo e o melado, além da produção de derivados da mandioca, como a farinha.

"Levar o PUFV para Furnas é motivo de grande orgulho para nós, pois entendemos que o Programa pode ser uma grande janela de conhecimento para aquela comunidade, não só para suas crianças e



professores." Afirma o Presidente da Sicredi Campo Grande MS, Wardes Lemos.

O convênio com o município de Jaraguari foi assinado em cerimônia realizada na Escola Municipal Rural de Ensino Fundamental Dionísio Antônio Vieira, em Furnas do Dionísio, no dia 10 de fevereiro. Na ocasião, estiveram presentes o Prefeito Edson Nogueira, o Secretário Municipal de Educação, Odil de Souza Brandão, o Diretor Executivo da Sicredi Campo Grande MS, Ronaldo Sorana, o Gerente Regional de Desenvolvimento, Ivanilton Vieira, a Gerente da Agência Jaraguari, Jessica Lani, além de professores, alunos, assessoria pedagógica do Programa e comunidade





Rede de atendimento Sicredi Campo Grande MS

Sede Administrativa

Rua Teldo Kasper, 467, Chácara Cachoeira | Campo Grande/MS - (67) 3322-1400

Campo Grande - MS

Agência Campo Grande

Rua 13 de maio, 3669
(67) 3312-7600

Agência Coronel Antonino

Avenida Coronel Antonino, 2495
(67) 3351-2414

Agência Jardim dos Estados

Rua Bahia, 796
(67) 3322-1200

Agência Capital Morena

Rua da Divisão, 1.100
(67) 3378-3200

Agência Chácara Cachoeira

Rua Jeribá, 980
(67) 3357-1550

Agência Procuradoria

Rua Presid. Manuel Ferraz de Campos
Salles, 214
(67) 3318-2136

Agência Ceará

Rua Ceará, 1675
(67) 3323-4700

Agência Zahran

Av. Eduardo Elias Zahran, 1947
(67) 3348-5900

Escritório de Negócios TJMS

Av. Mato Grosso, Bl. 13 Pq. dos Poderes
(67) 3320-1600

Agência Nova Lima

Rua Jerônimo de Albulquerque, 1834
(67) 3358-2100

Agência Carandá Bosque

Rua Nagib Ourives, 192
(67) 3322-1700

Agência Rachid Neder

Av. Rachid Neder, 651
(67) 3368-1800

Bandeirantes - MS

Agência Bandeirantes

Av. Francisco Antônio de Souza, 2666
(67) 3261-2500

Camapuã - MS

Agência Camapuã

Rua Bonfim, 499
(67) 3286-6100

Corguinho - MS

Agência Corguinho

Rua Marechal Deodoro, 100
(67) 3250-1499

Jaraguari - MS

Agência Jaraguari

Rua José Serafim Ribeiro, S/N
(67) 99808-8508

Ribas do Rio Pardo - MS

Agência Ribas do Rio Pardo

Av. Aureliano Moura Brandão, 748
(67) 3238-5050

Rio Negro - MS

Escritório de Negócios de Rio Negro

Rua Atualpa Simões, 575 - Centro
67 99995-9868

Rochedo - MS

Agência Rochedo

Rua Albino Coimbra, 150
(67) 3289-1189

Terenos - MS

Agência Terenos

Rua Elvira Mathias de Oliveira, 520
(67) 3246-8500





Comprei no Sicredi

Móveis, eletrônicos e eletrodomésticos



Conheça o *Shopping.*

O nosso Marketplace

Acesse pelo **aplicativo do Sicredi**
ou pelo site: **shopping.sicredi.com.br**

Ser nosso associado é ter
segurança e conveniência até
na hora de comprar on-line.





 sicredicampogrande.com.br

 [sicredicampogrande](https://www.instagram.com/sicredicampogrande)  [sicredicg](https://www.facebook.com/sicredicg)