



INTEGRA

revista

Ano 1 | Edição 01 | Maio 2021 | Revista Sicredi Integração RS/MG

INTEGRAÇÃO PREMIADA

contemplou mais de 200 associados como o Sr. Deoclides (foto)

Página 5

DESTAQUES DA EDIÇÃO

- 4** Inauguradas mais duas agências em MG e agência física em Lajeado
- 7** Roteiro Janelas do Interior
Dicas para desbravar a região

Com mais de 57 mil associados, Sicredi Integração RS/MG celebra 115 anos de existência



Mais de 57 mil associados e 280 colaboradores distribuídos em 20 agências presentes em 15 municípios gaúchos e mineiros, contabilizando R\$ 245 milhões de patrimônio líquido e administrando mais de R\$ 2,6 bilhões de ativos. Esse era o retrato da Sicredi Integração RS/MG no dia 1º de março, data em que completou 115 anos de existência. Considerada uma das primeiras cooperativas de crédito do Brasil, a instituição foi fundada em 1906 por inspiração do padre Theodor Amstad.

A consolidação ocorreu em 1993, quando a cooperativa ingressou no Sistema Sicredi, passando a fazer parte de uma estrutura

Um resumo da história pode ser conferido no Memorial, na sede da cooperativa

nacional que fortaleceu seu desempenho local no Vale do Taquari. A história de desafios, trabalho e conquistas ganhou um novo capítulo em 2019, ano em que se iniciou a expansão para Minas Gerais, ampliando a área de atuação e reafirmando o compromisso constante de valorizar o relacionamento, oferecer soluções financeiras para agregar renda e contribuir para a melhoria da qualidade de vida dos associados e das comunidades. Para o futuro, a instituição seguirá oferecendo produtos e serviços que promovem a inclusão financeira da população e fomentam a economia local.

Com a palavra...

Muitas cooperativas de crédito cresceram no ano passado. Isso é fato e a nossa Sicredi Integração RS/MG é um exemplo disso. Ganhamos quase 5 mil novos associados, o que representa um incremento de 9,3%. Mas, afinal, o que explica que instituições cooperativas como a nossa caminhem em rumo contrário a outros bancos do sistema financeiro?

A resposta é simples: a gente não para nunca. A Sicredi Integração RS/MG avança reformando e modernizando agências, inaugurando novas com a expansão em MG, ampliando horário de atendimento e com um relacionamento cada vez mais próximo com os associados. Tudo para ajudar na construção de uma sociedade mais próspera.

Recentemente, o influente economista Ricardo Amorim fez um comentário nos canais digitais do MundoCoop, refletindo sobre a meta do Banco Central (BC) de aumentar de 8% para 22% a participação das cooperativas de crédito no sistema financeiro. Ele afirma que existe uma ascensão destas sempre que há períodos de crise, por seu perfil de atuação, e explica a influência da dinâmica de crescimento da economia brasileira, fortemente impactada pelo setor agrícola. "Elas têm uma presença maior no interior em relação às capitais, e a renda do agronegócio determina muito o desempenho positivo das cooperativas de crédito. Aí, as que estão bem posicionadas para atender esse tipo de cliente tendem a ter um crescimento".

Amorim fala que a meta do BC é factível e lembra que há 10 anos a participação era de menos de 2%. Ele ainda comenta sobre a diminuição da participação dos bancos estrangeiros, privados e públicos. Somado ao crescimento natural das próprias cooperativas de crédito, é o que abre espaço e vai influenciando para uma nova formatação do sistema financeiro no país.



Adilson Metz – presidente da Sicredi Integração RS/MG

EXPEDIENTE

Revista Integra Mais: Publicação oficial da Sicredi Integração RS/MG

Produção jornalística:

Simone Rockenbach Comunicação Empresarial

Jornalista responsável: Simone Rockenbach (Mtb: 11.013)

Fotos: Simone Rockenbach, Clarissa Jaeger e arquivo pessoal/divulgação

Foto da capa: Ricardo Barth / Falara Gestão de Marcas

Coordenação geral: Josiane Barbosa Prietsch

Projeto gráfico e diagramação:

Falara Gestão de Marcas

Esta revista também pode ser acessada em nosso site:

www.sicredi.com.br/coop/integracaorsmg/

Nossos canais:



/sicrediintegracaorsmg



/sicrediintegracaorsmg



/sicrediintegracao RS MG

É permitida a reprodução de matérias, desde que citada a fonte.

Aprovadas as contas de 2020



Assembleia foi transmitida da sede por Adilson Metz e Luiz Mário Berbigier



Coordenadores de núcleo/delegados acompanharam assembleia nas agências

A Sicredi Integração RS/MG finalizou no dia 15 de abril o processo assemblear de 2021. Realizada na modalidade digital, a assembleia geral ordinária transmitida da sede da cooperativa de crédito, em Lajeado, atingiu simultaneamente 58 coordenadores de núcleo/delegados, os quais aprovaram as contas do exercício de 2020, encerrado em 31 de dezembro. Eles validaram as decisões de seus representados, ou seja, dos associados que, de 15 a 19 de março, participaram on-line e exerceram seu direito ao voto na Assembleia de Núcleos.

Entre os itens aprovados, o relatório de gestão, demonstrativo das sobras e pareceres da auditoria e Conselho Fiscal, bem como a distribuição do resultado, cuja soma de R\$ 8.206.547,00 foi creditada nas contas correntes dos associados, proporcionalmente à movimentação de cada associado na cooperativa durante o último ano. Igualmente, foi sancionado o Conselho de Administração da gestão 2021/2025, cuja chapa única foi liderada por Adilson Metz para presidente e Luiz Mário Berbigier para o cargo de vice-presidente.

MEMBROS CONSELHO DE ADMINISTRAÇÃO Gestão 2021/2025

Adilson Carlos Metz

PRESIDENTE | AGÊNCIA FORQUETINHA

Luiz Mario Leite Berbigier

VICE-PRESIDENTE - AGÊNCIA LAJEADO/CENTRO

Marino da Costa - CONSELHEIRO EFETIVO
AGÊNCIA MARQUES DE SOUZA E TRAVESSIEIRO

Délcio Dreissig - CONSELHEIRO EFETIVO
AGÊNCIA BOQUEIRÃO DO LEÃO

Jeferson Thomas - CONSELHEIRO EFETIVO
AGÊNCIA SANTA CLARA DO SUL

Juraci José Rodrigues - CONSELHEIRO EFETIVO
AGÊNCIA LAJEADO/CENTRO

Katiane Luft - CONSELHEIRA EFETIVA
AGÊNCIA LAJEADO/CENTRO

Evanir Diehl - CONSELHEIRO EFETIVO
AGÊNCIA MATO LEITÃO

Auri Luiz Schneider - CONSELHEIRO EFETIVO
AGÊNCIA CRUZEIRO DO SUL

Paulo José da Costa - CONSELHEIRO EFETIVO
AGÊNCIA LAJEADO/SÃO CRISTÓVÃO

Dilceu Antônio Pontin
CONSELHEIRO EFETIVO - AGÊNCIA PROGRESSO

Roberta Salvini - CONSELHEIRA EFETIVA
AGÊNCIA LAJEADO/FLORESTAL

Marcos Luiz Gonzatti - CONSELHEIRO EFETIVO
AGÊNCIA SÉRIO E CANUDOS DO VALE

Inscrições para o Fundo Filantrópico de 2021 ocorrem em maio

Segue até o dia 31 de maio o período de inscrições para as instituições jurídicas sem fins lucrativos associadas da Sicredi Integração RS/MG interessadas em receber apoio financeiro por meio do Fundo Filantrópico. A candidatura abrange projetos educacionais, culturais, esportivos, ambientais, de segurança, sendo necessário o preenchimento de Formulário de Inscrição e envio de projeto completo e estatuto social no site www.sicrediintegracaors-mg.com.br/fundo, onde também está disponível o regulamento completo do benefício. Para este pleito, estão reservados R\$ 656.523,80,

com limite máximo de R\$ 30 mil por entidade/projeto, a qual precisa possuir CNPJ ativo e estatuto social, além de registrar movimentação financeira regular e estar adimplente com a cooperativa.

O Fundo Filantrópico é composto por 2% do resultado líquido do último exercício e os recursos são destinados a atender ações de interesse coletivo, contribuindo para o desenvolvimento social das comunidades onde a Sicredi Integração RS/MG está inserida. O valor disponível será rateado entre as 20



Em 2020, o Fundo repassou mais de R\$ 630 mil

agências da regional na proporção de seu resultado e número de associados. Os contemplados serão anunciados em julho. Em 2020, o Fundo repassou mais de R\$ 630 mil, beneficiando 140 entidades.

Sicredi Integração RS/MG

inaugura mais duas agências em MG



Equipe e direção da agência de Entre Rios de Minas



Inauguração foi prestigiada pelo prefeito de Congonhas, Cláudio Antônio de Souza (3º e/d)

Desde abril, a Sicredi Integração RS/MG tem seis agências em solo mineiro.

A cooperativa de crédito deu início às atividades de Congonhas e Entre Rios de Minas. Para o presidente Adilson Metz, é mais um passo importante no projeto de expansão e na contribuição ao progresso das novas localidades abrangidas. "Nós estamos chegando para ser estímulo ao crescimento e desenvolvimento econômico desses municípios", destacou.

Com uma população de 55 mil habitantes, Congonhas recebeu uma agência de quase 500 m², tendo uma equipe de oito colaboradores. Distante cerca de 50 quilômetros, a agência de Entre Rios de Minas está à disposição dos 15 mil habitantes num prédio localizado no Centro e estruturada com cinco colaboradores. A Sicredi Integração RS/MG chegou em MG em 2019 e já está presente em Conselheiro Lafaiete, Itabirito, Ouro Branco e Cachoeira do Campo, com quase quatro mil associados.

Horário de atendimento estendido nas agências

A Sicredi Integração RS/MG reforça seu horário de atendimento aos associados. O expediente ampliado contribui para facilitar a rotina e evitar aglomerações, essenciais para conter o avanço da Covid-19.

Nas agências do Sul (Lajeado São Cristóvão, Florestal, Centro, Conventos e Sicredi Empresas; Mato Leitão; Santa Clara do Sul; Cruzeiro

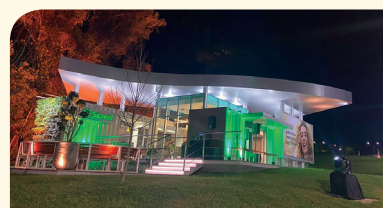
do Sul; Boqueirão do Leão e Progresso) o funcionamento é das 9h30min às 16h para as demandas de pessoas físicas e jurídicas junto aos colaboradores de produtos e serviços. Para os caixas internos, o horário continua sendo das 10h às 15h. Já nas de Minas (Conselheiro Lafaiete, Itabirito, Ouro Branco, Cachoeira do Campo, Congonhas e Entre Rios de Minas), o atendimento aos associados vai das 10h às 16h.

Agência fisital é nova opção de atendimento

Em ato simbólico, a Sicredi Integração RS/MG inaugurou em abril a sua agência fisital, a primeira neste formato na região. A agência não movimentará dinheiro em espécie. É uma tendência mundial adotada por questões de segurança e custos de gestão, estimulando ainda mais o uso dos canais digitais. Suporte para a abertura de conta, transferências, pagamentos, cartões, financiamentos e consórcios estão entre os serviços oferecidos. E, caso os associados precisem de algum serviço convencional, seguem à disposição as agências mais próximas.



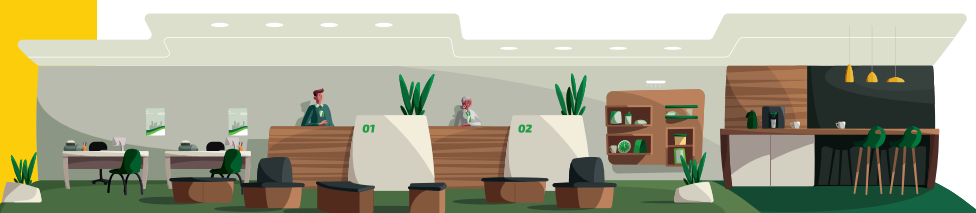
Diretoria marcou presença no primeiro dia de funcionamento



Visual e diferenciais da agência chamam a atenção

SAIBA MAIS

A agência fisital tem atendimento presencial das 13h às 20h30min, de segunda a sexta-feira. Fica localizada na esquina das avenidas Avelino Talini e Alberto Müller, numa estrutura física de 132 m². Trata-se de uma estrutura instalada em contêineres, contando com áreas de atendimento e convivências, salas de apoio e espaços externos para integração, além de wi-fi disponível. O local possui ainda diferenciais como sistema de geração de energia solar, recolhimento e reutilização da água da chuva, jardins verticais com irrigação automática e água quente para churrasco no lado externo.



CAMPANHA INTEGRAÇÃO PREMIADA



Deoclides José Battisti, de Progresso, e Divanir Teresinha da Costa, de Lajeado, ganharam os carros

Para conferir a lista completa dos ganhadores, basta apontar a câmera do celular para o QR Code.



Com a participação de cerca de 300 mil cupons, promoção contempla mais de 200 associados

Iniciada em 1º de setembro de 2020, a promoção Integração Premiada teve seu encerramento no dia 17 de abril deste ano, com o sorteio final do Toyota Yaris Sedã e do Jeep Compass Sport entre os mais de 300 mil cupons participantes. Antes disso, outras cinco apurações distribuíram 180 poupanças de R\$ 2 e 4 mil e 20 motocicletas Honda Biz 125, totalizando mais de R\$ 700 mil em prêmios e contemplando mais de 200 associados das 20 agências da regional.



Divanir Teresinha da Costa, de Lajeado



Deoclides José Battisti, de Progresso

"A concretização do **nosso lar**"

Ter a casa própria é o desejo de muita gente. E para Israel Tedeschi (40) e Tamara Henicka (36), uma realidade possível a partir deste mês, quando eles se mudaram para a casa nova, no Centro de Progresso. "É a concretização do nosso lar", resumem eles, realizados com a nova moradia de 79 m² da família, que ainda tem os integrantes pets Malcolm e Angus. E como a Sicredi Integração RS/MG entra nessa história? Foi através da viabilização financeira da obra, tendo sido o primeiro crédito imobiliário construção da agência de Progresso.



Crédito imobiliário foi decisivo para a obra da casa



Israel Tedeschi e Tamara Henicka elogiam a flexibilidade, fácil acesso e agilidade da Sicredi no seu financiamento

Eles procuraram a Sicredi no ano passado, quando iniciaram o relacionamento através do colaborador Fernando Vittorassi. Mais do que uma ligação como gerente de negócios PF, se criou uma amizade, fruto da reciprocidade e do bom atendimento. "Hoje até indicamos ele para todas as pessoas que conhecemos, seja qual for a necessidade", revelam, sem poupar elogios ao profissional. Após cerca de um mês do contato inicial, eles já tinham em mãos a proposta de crédito imobiliário da Sicredi e passaram a falar sobre os detalhes, começando a obra em setembro.

Como o casal já tinha passado pela experiência de um financiamento imobiliário

em Lajeado, com outro banco, receava pela burocracia e por um processo inflexível. O sobrado comprado há anos atrás na cidade foi vendido quando o casal decidiu voltar para Progresso, motivado por questões profissionais e laços familiares. "A gente já estava há seis anos vivendo aqui (Progresso) de aluguel, tínhamos um terreno, mas não recursos suficientes para construir", explica Tamara. E para alívio e felicidade deles, tudo transcorreu muito bem. Flexibilidade, fácil acesso e agilidade são alguns dos fatores destacados por eles durante todo o período. "Sabe, foi uma relação muito amigável. Tudo ia sendo resolvido de forma rápida por eles e com

uma comunicação próxima com a gente, o que facilitou muito", explica Israel. Eles ainda destacam a postura da cooperativa, de serem compreensivos com ajustes nos prazos e etapas da obra. Para o gerente Fernando, a experiência foi uma satisfação. "Nesse atendimento eu consegui ver que o Sicredi fez e está fazendo a diferença na vida desse casal. Isso motiva a gente a continuar, acredito que isso seja atender ao nosso propósito", afirma.

Previsão do tempo semanal para área de atuação da cooperativa

Como instituição financeira cooperativa, a Sicredi Integração RS/MG se preocupa não apenas em entregar produtos e serviços que atendam às necessidades de seus associados, mas também em agregar valor às comunidades onde está inserida. Com esse intuito e ciente dos impactos sofridos pelos produtores rurais com a estiagem do último ano, a cooperativa buscou uma alternativa para contribuir nas atividades desse público e desde o dia 18 de dezembro disponibiliza semanalmente em suas redes sociais vídeos com a previsão do tempo.

Segundo o assessor de negócios da cooperativa, Guilherme Kern, as informações são geradas pela Somar Meteorologia e envolvem exclusivamente a área de atuação da Sicredi Integração RS/MG, a qual foi dividida em microrregiões de acordo com suas características e principal cultura produzida. Por estar publicado no Facebook e Instagram, o material não se limita aos associados, estando visível para toda a comunidade.

Kern ainda ressalta que a oferta de dados que auxiliem na gestão dos

negócios não para por aí: "Os vídeos fazem parte de um projeto maior, que será ampliado nos próximos meses com outras informações. Estamos analisando a forma de envio e formalizando algumas parcerias".



Acompanhe a previsão do tempo pelas nossas redes sociais

/sicrediintegracaorsmg



Desbravando nossa região

O Vale do Taquari tem muitos atrativos para serem aproveitados. De belezas naturais à gastronomia, há riquezas e pontos turísticos que não conhecemos e que estão bem pertinho da gente. A cada edição da nossa revista vamos publicar uma dica de destino, algumas fotos e informações básicas para visitar, seja com a família ou amigos, ou até indicar para outras pessoas. São lugares lindos como o Roteiro Janelas do Interior.

Roteiro Janelas do Interior

ONDE: Marques de Souza (Linha Perau, Picada Flor, Centro, Linha Tigrinho, Tamanduá, Vasco Bandeira e Bela Vista do Fão)

ATRATIVOS: Agroindústria Favos de Mel, Artesanato, Casa do Aconchego, Cascata Dalmoro, Confeitaria Sabores Artesanais, Almoço Colonial, Ecogumelo, Pousada Ninho do Beija Flor, Pedra D'Mim e Colha e Pague Santa Fé.

O QUE APRECIAR: gastronomia de café da manhã, almoço e mini café colonial, além do contato direto com a natureza e comercialização de produtos locais. O passeio completo começa em torno das 7h30min e encerra pelas 18h.

Centro Ecológico Pedra D'Mim

Pousada Ninho do Beija Flor

Agroindústria Favos de Mel

Cascata Dalmoro

COMO VISITAR: é necessário agendamento e os pacotes são comercializados através de agências de turismo*. O número mínimo são 10 pessoas. O pacote inclui todas as refeições, transporte e acompanhamento de guia local.

- Edson (99798-7713 ou 98055-2470);
- Brasil Viagens (3011-6311);
- Librelotto Tour (3748-2915);
- Hübner Viagens (99732-6777);
- Free Agência de Turismo (3710-2428);
- AF Viagens (3716-4066);
- Dreams Viagens (99748-2763);
- Imitur (3754-1112);
- Isaías Viagens (99208-3799)
- Weekend Tour (99152-5358).

Mais informações com Reny Rother (99101-2098).

OPINIÃO

Por uma escuta sensível da criança em tempos de pandemia

Ao longo da pandemia do COVID-19, cada um de nós enfrentou desafios relacionados às finanças, emprego ou desemprego, home office, mudanças de rotina e, sobretudo, desafios em relação aos cuidados e educação das crianças. A escola, instituição de convivência humana coletiva, foi um dos primeiros espaços a cancelar seu atendimento presencial e atuar de forma remota e a distância. Assim, a família foi convidada a garantir a saúde física e emocional e, especialmente, as aprendizagens das crianças em casa.

O desafio se torna ainda maior quando nos remetemos à escola com a representação que ela sempre ocupou socialmente: tempos, espaços e currículos definidos. Sem isso, a impressão que se tem é de que os professores não estão dando conta do ensino, as crianças não estão aprendendo, as famílias não têm condições de atender às necessidades educacionais e que ao longo da pandemia, as crianças ficaram com la-

cunas irreparáveis. Percebe-se a falta da escola pelo "não"! Mas, será que o currículo, o tempo e o espaço escolar garantem as aprendizagens? Para as crianças, quais são as aprendizagens mais importantes neste momento? A resposta pode estar nelas mesmas.

Ao escutar atentamente as crianças, poderemos compreender o que estão precisando aprender, refletir ou construir. Esta escuta diz respeito não apenas a ouvi-las, mas observar suas ações, reações, expressões, formas de brincar e de se relacionar com as pessoas e com o mundo que as cerca. Este foi o compromisso assumido por um grupo de pesquisadoras interessadas pela infância, nomeado: "Oitentena: crianças e criações". Tal projeto surgiu em 2020 e busca construir um espaço de escuta sensível por meio da publicação de narrativas das crianças sobre a pandemia. A partir das publicações, veiculadas numa página do Instagram, as manifestações das

crianças são armazenadas e visualizadas. Os interlocutores são convidados a fazer a leitura, a fim de também exercitar a escuta atenta e sensível das falas das crianças.

Aos adultos que enfrentam o desafio do ensino remoto, fica o convite para se inspirarem através da página do Instagram @oitentenacriancaecriacoes, e reservar maior tempo e seriedade àquilo que dizem as crianças sobre este momento pontual de nossas vidas. As crianças têm muito a nos ensinar!

CLÁUDIA INÊS HORN

Professora da Área de Ciências Humanas e Sociais Aplicadas da Univates

JORDANA RECKZIEGEL

Professora da Rede Municipal de Ensino de Lajeado

Tira Dúvidas - PIX

O Pix é o novo meio/sistema de pagamentos instantâneos criado pelo Banco Central do Brasil. Com ele, é possível transferir, pagar e receber valores em tempo real, com disponibilidade 24 horas por dia, 7 dias por semana e em todos os dias no ano, obtendo mais liberdade, segurança, agilidade e conveniência nas transações. Selecionamos uma série de perguntas e respostas sobre o sistema para esclarecermos os principais tópicos relacionados ao tema. Confira:

O PIX tem aplicativo próprio?

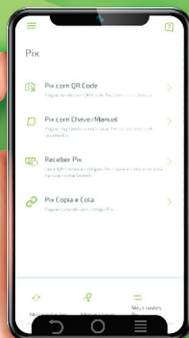
Não, o PIX não possui um aplicativo próprio, sendo disponibilizado exclusivamente nos canais de cada instituição financeira.

Como funciona?

São três formas de fazer e receber as transações pelo aplicativo: por chave Pix (um dos dados cadastrados na solução, como CPF/CNPJ, e-mail, telefone ou chave aleatória); por QR Code; ou dados bancários, como você já faz hoje com TED ou DOC.

O que é a Chave Pix?

Chave PIX é um "apelido" para identificar a conta, ou seja, seu endereço no PIX. Pode ser o CPF/CNPJ, número do celular, e-mail ou uma chave aleatória. Assim, ao invés de memorizar e digitar código do banco, agência, número da conta e CPF/CNPJ, o pagador só precisa informar a chave de quem vai receber a ordem.



Quanto custa o PIX?

Pessoa física conta com o serviço gratuito e, para pessoa jurídica, o custo é mais acessível em comparação aos outros serviços do tipo.

Quem pode cadastrar o PIX?

Qualquer pessoa física ou jurídica que possua uma conta transacional (conta corrente, poupança ou conta de pagamento pré-paga) em um prestador de serviço de pagamento participante do PIX.

É possível usar o PIX para transferências entre instituições bancárias?

Sim, o serviço é válido entre contas no Sicredi ou em outras instituições financeiras que disponibilizem o PIX junto com o Banco Central.

Quanto tempo leva para efetivar o PIX?

Em apenas dez segundos após a transação, o dinheiro entra na conta de destino.

