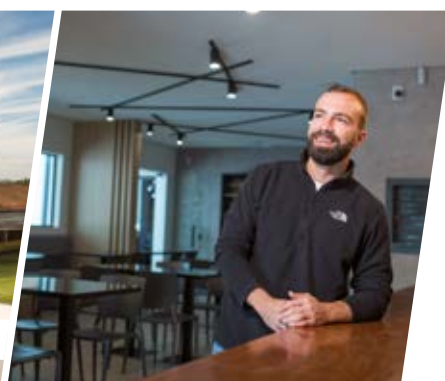


Sicredi Vale do Rio Pardo RS

RELATÓRIO ANUAL 2019



Sicredi 100 anos

SICREDI
VALE DO
RIO PARDO RS



SUMÁRIO.

03 *Juntos fazemos a diferença*

04 *Mensagem do Presidente*

05 *O Sicredi*

09 *Participação*

13 *Apoio ao Associado*

16 *Juntos com a Comunidade*

35 *Programação dos 100 anos*

42 *Resultados*

43 *Rede de atendimento*

Expediente

Coordenação: Assessoria de Comunicação e Marketing da Sicredi Vale do Rio Pardo RS

Diagramação: Tri Multicomunicação

Revisão: Four Comunicação

Fotos: Arquivo Sicredi Vale do Rio Pardo RS

Juntos fazemos a diferença

Nós somos a Sicredi Vale do Rio Pardo RS, Cooperativa que atua há 100 anos transformando a vida de nossos associados e suas comunidades na região.

Somos uma das 112 cooperativas integrantes do Sistema Sicredi, a primeira instituição financeira cooperativa do Brasil. Fazemos parte de um sistema nacional, composto por mais de 4 milhões de associados que decidem conjuntamente os rumos do negócio e formam uma rede que apoia a sua prosperidade com soluções financeiras responsáveis.

Para que você conheça e participe dessa transformação, iremos compartilhar, neste relatório, as informações sobre como geramos valor ao longo do ano de 2019, incluindo as principais conquistas de nossa Cooperativa, os resultados financeiros, os eventos realizados e as soluções oferecidas. Ao longo do documento, também vamos mostrar como nossa atuação responsável e próxima contribuiu para gerar um impacto positivo na vida dos associados, suas comunidades e região.

Boa leitura!

Mensagem do Presidente

Quero convidá-los a ler atentamente o presente relatório da Cooperativa Sicredi Vale do Rio Pardo, exercício 2019.

Ao longo de sua história, o cooperativismo tem sido representado pela figura de dois pinheiros envoltos por um círculo que indica a união do movimento, a imortalidade de seus princípios, a fecundidade de seus ideais e a vitalidade de seus adeptos. Tudo isto marcado pela trajetória ascendente dos pinheiros que se projetam para o alto, procurando subir cada vez mais, onde um, ainda, representa a parte econômica e outro a parte social.

Diante desta referência analógica, uma Cooperativa precisa alcançar resultados econômicos importantes para sua sustentabilidade, mas necessita, também, “cultivar” o pinheiro social para não perder sua razão de existir, a sua essência.

O ano de 2019 foi muito especial para a Cooperativa, pois em 21 de setembro completou seu primeiro século de existência. Muitos eventos, ações e festividades foram realizadas para marcar esta data histórica. Com efeito, o resgate histórico demonstra com clareza e firmeza que em todos os tempos a Cooperativa, através de seus dirigentes, associados e colaboradores, manteve-se fiel a sua essência, muitas vezes enfrentando adversidades severas, superando-as com o registro de um grande legado de participação no desenvolvimento na região e do próprio sistema Sicredi pelo Brasil afora; certamente orgulho dos associados de hoje e dos descendentes dos idealizadores e protagonistas do passado.

Uma importante marca em 2019 foi a criação e estruturação do Fundo Social, aprovado em Assembleia Geral, que destinou mais de 306 mil reais para ações sociais, em



apoio e reconhecimento a entidades e projetos que impactam na melhoria da vida das pessoas. 100 projetos foram contemplados a partir de uma criteriosa seleção, de carácter técnico e de abrangência social.

No âmbito educacional, a evolução do Programa A União Faz a Vida nos possibilitou a fundação de mais uma Cooperativa Escolar. Já são seis. São elas um autêntico ambiente de formação cidadã dos jovens e adolescentes, uma verdadeira iniciação ao cooperativismo, despertando e ascendendo a centelha da chama dos bons valores da solidariedade e fraternidade, despertando talentos em liderança, empreendedorismo e formação cidadã. Sementes lançadas, cujo frutos já se apresentam e se multiplicarão no futuro, pois estes alunos estão contagiados com os valores e princípios do cooperativismo.

Em 2019 iniciou-se a obra da nova sede. Após dezenas de anos, a Cooperativa voltará a ter sua Sede Administrativa própria, um belo prédio que marcará sua existência e sua história. Registramos aqui, nosso reconhecimento e profunda gratidão a todos quantos contribuíram para a história centenária, em especial, aos associados de outrora e de hoje que acreditaram e operaram com sua Cooperativa, como também aos seus dirigentes e colaboradores, que em cada tempo deram o melhor de si. Que esta história nos inspire, nos motive e que Deus

continue iluminando nossas mentes e desenhando nossos caminhos, para que a Cooperativa se mantenha no rumo certo, bem como recompense a cada um por sua contribuição.

Uma ótima leitura a todos.

Heitor Álvaro Petry

Presidente da Cooperativa
Sicredi Vale do Rio Pardo RS

O Sicredi

Somos o Sicredi, a primeira instituição financeira cooperativa do Brasil.

Em um mundo cada vez mais colaborativo, queremos unir pessoas com os mesmos propósitos. Por isso, há mais de um século, acreditamos que é possível lidar com o dinheiro de uma maneira diferente.

Há mais de um século fazendo e crescendo juntos

Somos o Sicredi, e escolhemos trilhar um caminho coletivo para oferecer soluções inteligentes para o seu desenvolvimento financeiro.

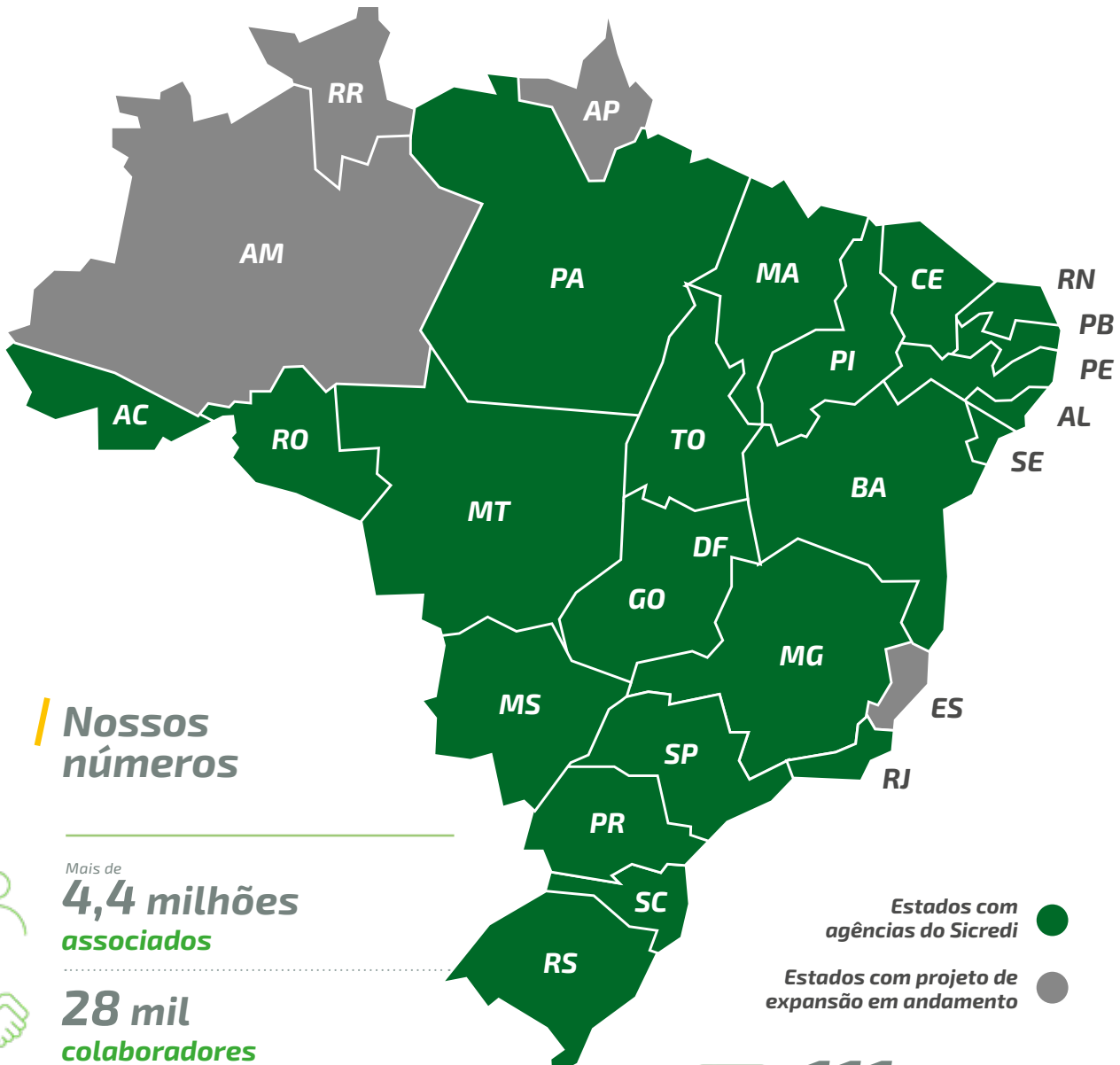
A gente entende que as melhores escolhas são aquelas que trazem resultados para todos. Oferecemos mais de 300 produtos e serviços financeiros de um jeito simples e próximo para você, para a sua empresa e para o seu agronegócio.

Mas o que nos faz diferentes é que ao se associar, você adquire uma cota da sua cooperativa, passando a ser dono do Sicredi, tendo voz sobre as decisões do negócio e participando dos resultados. É por isso que o Sicredi é seu e de todos os demais associados.

Aqui todos têm a oportunidade de decidir e participar, assim criamos laços de confiança que nos permitem crescer. Juntos.

Mais informações estão disponíveis em www.sicredi.com.br

Presença do Sicredi no Brasil¹



Nossos números



Mais de **4,4 milhões** associados



28 mil colaboradores



R\$ 110,6 bilhões em ativos



R\$ 72,1 bilhões de saldo em carteira de crédito

Resultado de **R\$ 3,1 bilhões**



111 cooperativas



1.800 agências



22 estados
E DISTRITO FEDERAL

¹ DADOS DE DEZEMBRO DE 2019

Presença da Sicredi no Vale do Rio Pardo²

A Cooperativa Sicredi Vale do Pardo RS, com sede administrativa em Santa Cruz do Sul, está presente com agências nos municípios de Vera Cruz, Venâncio Aires (2), Passo do Sobrado, Santa Cruz do Sul (6), Sinimbu, Rio Pardo, Herveiras, General Câmara e Vale Verde.

Nossos números

 **53,9 mil**
associados

 **235**
colaboradores

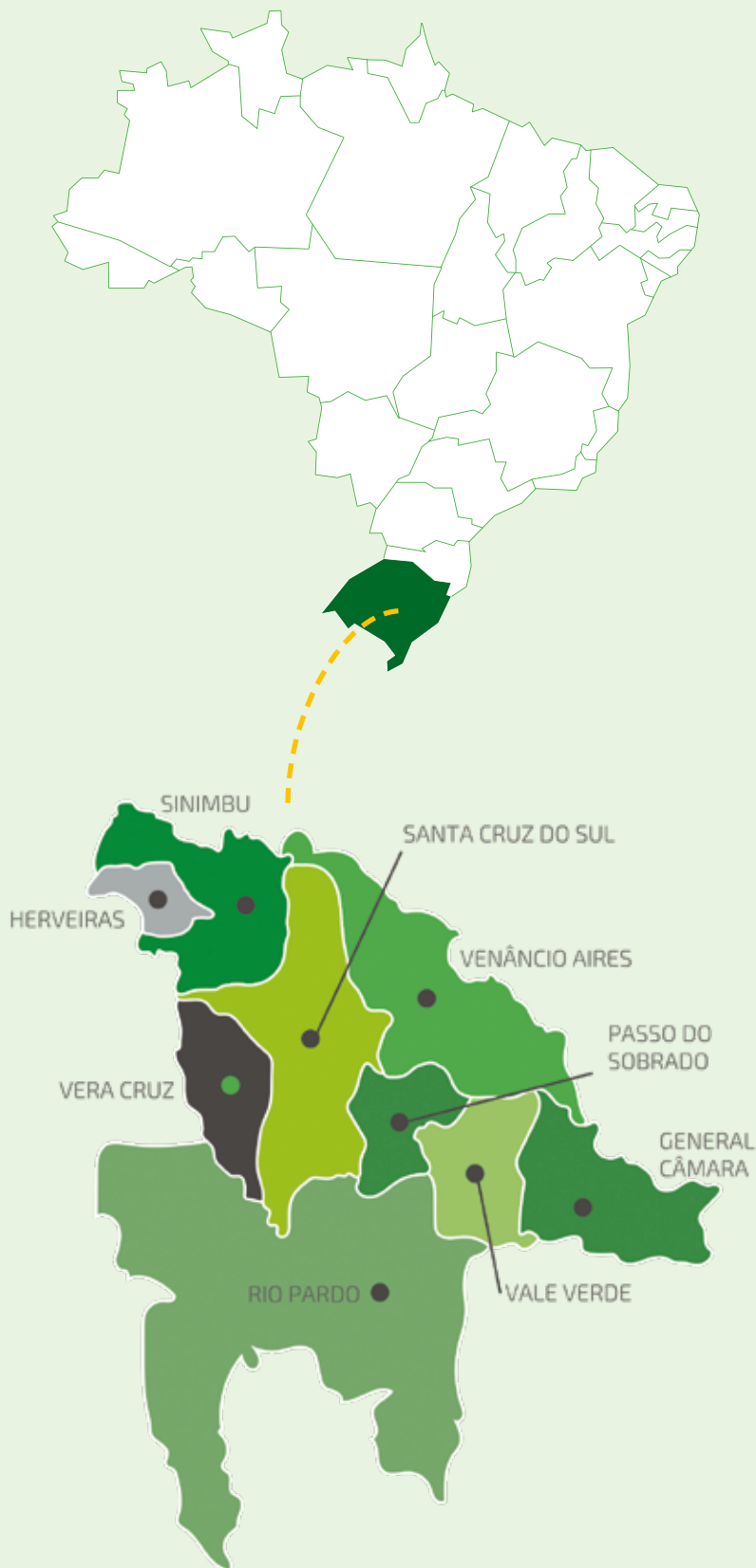
 **R\$ 758,7 milhões**
em ativos

 **R\$ 580 milhões**
em crédito

Resultado de
R\$ 26,7 milhões

 **15**
agências

 **9**
cidades



² DADOS DE DEZEMBRO DE 2019

Prêmios e reconhecimentos

Ao longo do ano, nosso Sistema foi reconhecido e destacado em vários momentos por meio de prêmios:

Melhores e Maiores 2019

Pelo 8º ano consecutivo, figuramos nas categorias de finanças do anuário da Revista Exame, aparecendo em 15 rankings. Como destaque, conquistamos o 2º lugar no ranking de Crédito Rural e o 6º lugar no indicador de Depósitos em Poupança e de Crédito para Médias Empresas.

Estadão Finanças Mais Broadcast+

Figuramos em 3º lugar na categoria “Bancos – Financiamento” do anuário. Entre os indicadores destacados, tivemos o total de ativos (2º lugar no ranking do indicador) e total de crédito (1º lugar no ranking apenas do indicador).

Valor 1000

Entre os 20 Maiores Bancos, ficamos com a 4ª colocação entre as instituições mais rentáveis sobre Patrimônio, a 5ª entre as que mais cresceram em Operações de Crédito e com a 7ª entre as que mais cresceram em Depósitos Totais. Nos rankings que destacam os 20 Maiores Bancos em Depósitos Totais, Lucro Líquido e com o Melhor Resultado Operacional sem Equivalência Patrimonial, figuramos no 7º lugar. Já entre aqueles que elegem os maiores em Operação de Crédito e Patrimônio Líquido, ficamos em 8º.

Ranking BNDES

O ranking anual do BNDES identifica o desempenho das instituições financeiras nas operações indiretas, aquelas em que o banco de desenvolvimento participa indiretamente no repasse de recursos por meio de um agente financeiro a ele credenciado. Figuramos no 1º lugar em operações indiretas nas linhas Pronamp, Inovagro e Moderagro.

Top Asset

Por meio de nossa gestora de recursos, ocupamos a 18ª posição do ranking Top Asset da revista Investidor Institucional, com mais de R\$ 31 bilhões de recursos sob gestão. A revista é o principal canal de comunicação com profissionais de fundos de pensão, regimes próprios de previdência e gestores de recursos.

Wycup

Dois projetos desenvolvidos por colaboradoras foram premiados no concurso World Council Young Credit Union People, que ocorre anualmente durante a Conferência Mundial do Woccu (Conselho Mundial das Cooperativas de Crédito, na sigla em inglês). O prêmio tem o objetivo de estimular a formação de jovens lideranças e premia participantes que criaram projetos com potencial de causar influência global no cooperativismo de crédito.

Growth Award

Recebemos o prêmio Growth Award, durante a Conferência Mundial do Woccu (Conselho Mundial das Cooperativas de Crédito, na sigla em inglês), em reconhecimento ao nosso crescimento no segmento de cooperativismo de crédito.

Empresas Mais

Figuramos em 2º lugar na categoria “Destques para as melhores práticas em Governança Corporativa” do ranking Empresas Mais Estadão. A publicação avalia os critérios econômicos e a atuação das empresas nas áreas de Governança Corporativa e Inovação.



Participação

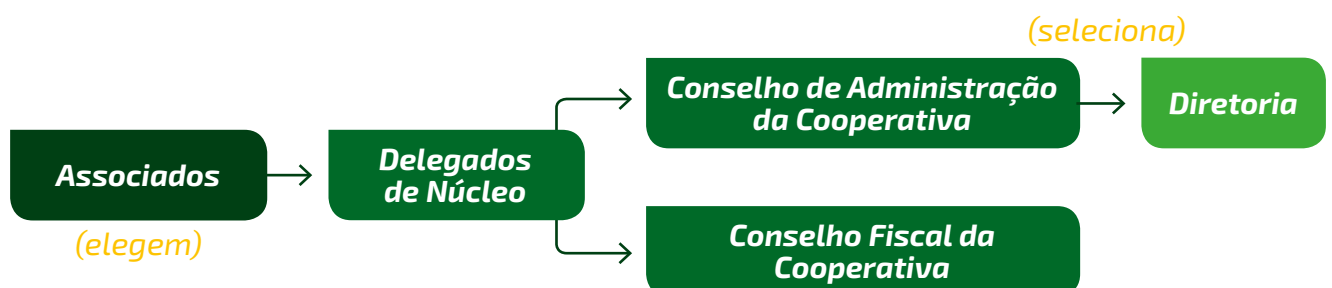
Na Sicredi Vale do Rio Pardo RS, os associados têm participação ativa na gestão do negócio. Anualmente, se reúnem para apreciar a prestação de contas e decidir sobre a destinação dos resultados e os rumos da Cooperativa.

A cada quatro anos elegem o presidente, vice-presidente e os membros do Conselho de Administração, órgão responsável pela estratégia da Cooperativa e pela escolha da Diretoria Executiva. A cada quatro anos elegem, ainda, os delegados de núcleo.

Já a cada três anos, elegem os membros do Conselho Fiscal.

Nesse processo, os associados também podem contribuir com a gestão da própria Sicredi, uma vez que o Conselho de Administração da Sicredi Vale do Rio Pardo RS participa da escolha dos conselheiros da Central Sicredi Sul/Sudeste que, por sua vez, elegem os membros do Conselho de Administração da Sicredi Participações (SicrediPar), *holding* controladora de todo o Sistema.

| Gestão Participativa da Cooperativa



/ Assembleias

Os associados também exercem seu protagonismo nas assembleias de núcleo, onde participam democraticamente das decisões que afetam seus investimentos e sua comunidade. Os temas debatidos e as resoluções tomadas nessas

assembleias são levados à Assembleia Geral Ordinária, onde os Delegados de Núcleo deliberam sobre o rumo da Cooperativa em representação aos interesses dos associados.

Assembleias de Núcleo

Você sabe que contribui para a construção de um futuro melhor? Com este questionamento, a Sicredi Vale do Rio Pardo RS iniciou em fevereiro o ciclo de Assembleias de Núcleo 2019, com um total de 24 reuniões nos nove municípios de sua abrangência. As Assembleias são a grande oportunidade que os associados têm para acompanhar a vida da Cooperativa e também para manifestar as suas posições na tomada das decisões. Um espaço para mostrar os números e as atividades do ano, de forma transparente e clara, com a participação dos cooperados.

Entre os dias 11 e 15 de fevereiro, os delegados de Núcleo participaram das reuniões preparatórias para as assembleias 2019. Nos encontros preparatórios eles receberam as informações básicas e a pauta das Assembleias Gerais de Núcleo. O ciclo de deliberações através das AGNs iniciou em 25 de fevereiro e se estendeu até o dia 12 de abril, com transparência e participação. Na pauta, destaque para o que a Cooperativa fez em 2018 e a destinação dos resultados. Além disso, nestas edições aconteceu a eleição dos membros do Conselho de Administração Gestão 2019/2023 e eleição dos membros do Conselho Fiscal Gestão 2019/2022, definição de remuneração dos conselhos eleitos, entre outros assuntos.

A criação do Fundo Social foi um grande tema dos encontros. Esta iniciativa possibilitou o aporte de recursos para entidades envolvidas em projetos sociais, culturais e ambientais na área de atuação da Sicredi Vale do Rio Pardo RS, de caráter filantrópico.

As Assembleias de Núcleo são conduzidas através de dois grandes aspectos que norteiam a Sicredi Vale do Rio Pardo RS e o Sistema como um todo: a responsabilidade social e a viabilidade econômica, onde está grande parte da sua diferença enquanto Cooperativa.

Em 2019, as edições foram bastante comemorativas em virtude dos 100 anos de história da Sicredi Vale do Rio Pardo RS. Durante os encontros foi repassada a programação especial de 2019, alusiva ao centenário da Cooperativa, com iniciativas para os associados e comunidade em geral.

Nas assembleias de 2019, a Cooperativa também lançou o registro de presenças através de uma ferramenta com biometria, em que foi computada a participação de 5.610 pessoas, sendo 3.698 associados.

5.610
pessoas
3.698
associados



AGO

A Assembleia Geral Ordinária (AGO) foi realizada no dia 23 de abril, no Auditório Central da Universidade de Santa Cruz do Sul (Unisc). A AGO reuniu os delegados de Núcleos titulares e suplentes, associados, diretores, colaboradores, autoridades e imprensa, e encerrou o ciclo de Assembleias de Núcleo. O encontro teve como pauta a prestação de contas relativas ao exercício de 2018, com o relatório de gestão, balanço dos dois semestres, demonstrativo das sobras e parecer da auditoria e do Conselho Fiscal; Destinação das Sobras; instituição do Fundo Social; Eleição

dos membros do Conselho de Administração e dos membros do Conselho Fiscal; entre outros assuntos gerais.

Durante a AGO, houve uma apresentação sobre as atividades desenvolvidas pelas cooperativas escolares. A Cooperativa Escolar Feito à Mãos, da Escola Municipal José de Anchieta, de Passo do Sobrado, apresentou uma peça teatral de mímica sobre agricultura familiar. O evento ainda contou com o show O Campo Encontra a Cidade, apresentado pelos músicos Thedy Corrêa e Luiz Marengo.



Posse dos novos dirigentes e conselheiros

Durante a Assembleia Geral Extraordinária (AGE), realizada em julho, no Salão Paroquial da Igreja Nossa Senhora do Rosário, em Rio Pardo, foram empossados o presidente Heitor Álvaro Petry, vice-presidente Pedro Carlos Thessing e demais integrantes do Conselho de Administração (Gestão 2019/2023) e do Conselho Fiscal (Gestão 2019/2022) da Sicredi Vale do Rio Pardo RS. Com a presença dos delegados dos 80 Núcleos da Cooperativa, a AGE foi ainda prestigiada por autoridades que presenciaram o ato. Na pauta também ocorreu a aprovação do relacionamento econômico/financeiro com as administrações municipais da base de atuação da Cooperativa, seus órgãos, entidades e empresas. Na ocasião, os delegados também receberam, em primeira mão, as regras para acesso ao Fundo Social da Sicredi Vale do Rio Pardo RS e ocorreram, ainda, manifestações das autoridades presentes.

Conselho de Administração



Presidente: Heitor Álvaro Petry

Vice-presidente: Pedro Carlos Thessing

Conselheiros: Aldemir José de Menezes Santos, Astor Ervino Breunig, Silvani Janisse Frantz, Renato Goerck, Sergio Luiz Pauli, Geraldo Back, João Waldemar Goerck, Ricardo Fernando Bartz, Sergio Luiz Reis, Ornélio Saussen, Talita Andressa Wagner, Valmir Francisco Lissa Dal Pra, Coraldino Calmes da Silveira, Daniel Kessler, Rafael José Ocanha Avila e Miguel Kops.

Conselho Fiscal



Conselheiros efetivos:

Cristiano Antônio da Silva Krug, Ilair Carlos Palm e Adilor Adams.

Conselheiros suplentes:

Marco Antônio dos Santos, Liane Cristina da Silva Toillier e Salete Wagner.

Diretoria



Diretora de Operações: Daniele Mann

Diretor Executivo: Márcio José Algayer

Apoio ao associado

/ Soluções responsáveis

Por ser uma instituição financeira cooperativa, na qual o associado é quem decide os rumos do negócio, o objetivo principal é atender às suas necessidades financeiras. Quando ele prospera, a cooperativa prospera e todos ganham. Por isso, se busca desenvolver soluções adequadas ao seu momento de vida, que impactem positivamente sua saúde financeira e sejam capazes de agregar renda para seus projetos pessoais, sua empresa ou agronegócio. Conheça alguns dos produtos e serviços que são disponibilizados:



Para você

- Câmbio
- Cartão de Crédito e Débito
- Certificação Digital
- Débito Automático
- Débito Direto Autorizado
- Conta Corrente
- Crédito (Pessoal, Veículos, Imobiliário)
- Consórcios
- Investimentos
- Previdência
- Pagamentos e Recebimentos
- Poupanças
- Seguros



Para sua empresa

- Conta Corrente
- Cartões Empresariais
- Soluções de Pagamentos e Recebimentos
- Folha de Pagamento
- Cobrança
- Custódia de Cheques
- Máquina de Cartões
- Domicílio Bancário
- Crédito
- Financiamentos
- Crédito para Investimentos BNDES
- Investimentos
- Previdência Empresarial
- Câmbio
- Certificação Digital
- Consórcios
- Seguros



Para seu agronegócio

- Câmbio
- Cartões
- Certificação Digital
- Conta Corrente
- Crédito Rural
- Crédito investimento BNDES
- Consórcios
- Financiamentos
- Investimentos
- Pagamentos e Recebimentos
- Seguros
- Poupança



Canais

- Aplicativo Sicredi
- Caixa Eletrônico
- Internet Banking
- Serviços por Telefone

/ Relacionamento próximo

A fim de conhecer as necessidades e os objetivos pessoais, profissionais e empresariais de seus associados, os 235 colaboradores buscam estar presentes em seu dia a dia, cultivando um relacionamento cada vez mais próximo. Por

também serem associados da Cooperativa, eles participam das decisões que impactam em sua gestão e estão engajados na prosperidade do negócio e dos projetos apoiados.



Perfil dos colaboradores da Sicredi Vale do Rio Pardo RS

235

colaboradores,
incluindo 12 estagiários e 10 jovens aprendizes

30%
homens

70%
mulheres

26

mulheres em cargos de liderança

R\$ 278 MIL

investidos em capacitações

55 promoções
11 efetivações
14 admissões



Até 20 anos	8,51%
21 a 30 anos	35,74%
31 a 40 anos	43,40%
41 a 50 anos	9,79%
Mais de 51 anos	2,55%



/ Capacitação e integração

Ao longo de 2019, foram realizados diversos treinamentos e eventos com o objetivo de preparar os colaboradores para atender cada vez melhor os associados.



Juntos com a comunidade



/ Projeto da nova sede

Após dezenas de anos, a Sicredi Vale do Rio Pardo RS passará a ter novamente uma Sede Administrativa própria. Decorrente de um amplo estudo e análise por parte do Conselho de Administração e Gestores Executivos, a proposta foi apresentada em Assembleia Geral Extraordinária em julho de 2018 e aprovada por unanimidade. A nova sede ficará localizada às margens da RSC 287, no trevo de acesso à Avenida Independência, cuja obra iniciou em março de 2019. A construção está ocorrendo numa área de 5,5 mil metros quadrados,

especialmente adquirida para a finalidade e prevê um prédio de 2,4 mil metros quadrados, em três pavimentos.

Com investimento estimado de cerca de R\$ 12,5 milhões, o projeto é assinado pelo escritório Thomas Horn Arquitetura e Planejamentos, alinhado à nova identidade visual do Sistema Sicredi e marcado pela tecnologia, acessibilidade e sustentabilidade, entre outros aspectos. Uma obra elegante e moderna, mas não suntuosa e, sim, adequada às necessidades estruturais, e certamente será também uma referência no local.

Centralização de atendimentos a sinistros

Com o objetivo de melhorar a experiência do associado, a Sicredi Vale do Rio Pardo RS centralizou, desde o mês de setembro de 2019, o atendimento de sinistros dos Seguros de Automóvel, Residencial, Empresarial e Multirisco Rural, entre outros. Em até 15 minutos após a comunicação do ocorrido, o associado recebe o primeiro contato do colaborador da Sicredi, por WhatsApp, telefone ou e-mail. Além da agilidade, outra vantagem é a segurança de ser atendido por um especialista no assunto. O atendimento personalizado ocorre diariamente, de segunda à sexta-feira, das 8 às 17 horas.

O associado Vilmar Schneider, de Vera Cruz, usou pela primeira vez o seguro do automóvel no início do mês de janeiro de 2020, ao se envolver em um acidente com danos materiais. “Fui muito bem atendido pela equipe da Cooperativa, que prontamente nos ajudou e resolveu a situação”, lembra ele. Para Schneider, o modelo de centralização adotado pela Cooperativa está aprovado. “O atendimento foi formidável. Na hora que estamos em apuros é que precisamos de atenção e ajuda e a Sicredi nos surpreendeu positivamente”, completa ele.

Encontro com Sindilojas e Caciva

No dia 27 de agosto, o economista-chefe do Sistema Sicredi, Pedro Lutz Ramos, foi o palestrante convidado da edição do Encontro com o Sindilojas, que reuniu cerca de 100 pessoas, no auditório da entidade, em Santa Cruz do Sul. Durante o evento, promovido pelo sindicato em parceria com a Sicredi Vale do Rio Pardo RS, Ramos abordou os desafios da economia e política, destacando aspectos como cenário internacional, inflação, juros e taxa de câmbio. Pedro também falou sobre o tema em uma reunião-almoço promovida pela Câmara de Indústria, Comércio e Serviços de Venâncio Aires (Caciva), no dia 15 de outubro.

Mulheres empreendedoras

Em comemoração ao Dia da Mulher, 8 de março, a Agência do Sicredi de Sinimbu promoveu um encontro inédito de mulheres empreendedoras na Câmara Municipal de Vereadores do município. O evento, que teve a presença de associadas e colaboradoras da Cooperativa, contou com a palestra da coordenadora do Núcleo Mulher Empreendedora da Associação Comercial e Industrial (ACI) de Santa Cruz do Sul, Sandra Iepsen, que trouxe a temática Os Diferentes Papéis do Universo Feminino. As participantes fizeram uma contribuição espontânea de material escolar, que foi doado às escolas municipais. No final, todas confraternizaram com um coquetel, bem como receberam uma planta como lembrança.



Encontro de mulheres empreendedoras

Semana Carro Nota 10

A Sicredi Vale do Rio Pardo RS foi parceira da Semana Carro Nota 10, da Associação dos Revendedores de Veículos de Santa Cruz do Sul (Arevesc), que aconteceu no mês de março. No evento, as associadas à entidade começaram a utilizar uma ferramenta de simulação e contratação de financiamento de veículos dentro dos próprios estabelecimentos comerciais. Todas as revendas de veículos seminovos e zero quilômetro associadas à Cooperativa passaram a contar com esta facilidade para seus clientes. A maior vantagem da ferramenta é que, com ela, os associados podem realizar a simulação e contratação dentro da loja, sem necessidade de ir até à agência.

| Crédito Educativo e Crédito Universitário

A Sicredi Vale do Rio Pardo RS assinou com a Universidade de Santa Cruz do Sul (Unisc) as alterações no Crédito Educativo e no Crédito Universitário mantidos junto à instituição educacional. As mudanças são em relação à diminuição das taxas de juros dos financiamentos estudantis e à inclusão dos Cursos Técnicos da Universidade dentro da linha de crédito.

O Crédito Educativo Sicredi é voltado para todas as especializações da Unisc, sendo cursos de Pós-Graduação, Mestrado e Doutorado e, agora, também para os Técnicos. A modalidade oferece o parcelamento em até 60 meses e taxas de 0,5% ao mês. Já o Crédito Universitário é destinado aos alunos de Graduação, tanto para os novos quanto para os atuais acadêmicos. O parcelamento é acessível e as parcelas não se sobrepõem. O



contrato é feito a cada semestre, sendo as taxas de 0,5% para todos os cursos, exceto Medicina que é de 1% mensal. Com essa modalidade a Sicredi Vale do Rio Pardo RS apoia e facilita a formação e aperfeiçoamento de jovens e profissionais.

| Intercooperação para nova unidade da Cotribá

Sempre com o compromisso e o foco voltados para o desenvolvimento, a Sicredi Vale do Rio Pardo RS é parceira de outras cooperativas que também investem no crescimento econômico regional. Nesse sentido, a cooperativa de crédito financiou parte do valor da construção de uma unidade própria de recebimento e armazenagem de grãos da Cotribá, em Encruzilhada do Sul. Do investimento total estimado da obra, de R\$

25 milhões, um ato de intercooperação entre a Sicredi Vale do Rio Pardo RS e a Sicredi Centro Leste resultou no financiamento de R\$ 10 milhões com recursos das instituições, o que corresponde a 40% do empreendimento. Estima-se que este investimento criará importante infraestrutura para o agronegócio, contemplando centenas de produtores rurais e a comunidade regional.



/ Sorteios do Seguro de Vida

Todos os associados à Sicredi Vale do Rio Pardo RS ao adquirirem Seguros de Vida Sicredi concorrem a sorteios semanais e mensais, dependendo da modalidade contratada, com prêmios de até R\$ 50 mil. O ano de 2019 começou com uma ótima notícia para a associada Helma Stumm, de 82 anos. Moradora de Venâncio Aires, ela foi contemplada no sorteio com o valor de R\$ 36.040,00, na agência Centro da Sicredi em Venâncio Aires. Quem também teve a sorte foi o associado da Agência Sicredi de Rio Pardo, Luiz Felipe Ferreira, 52 anos, que ganhou o prêmio de R\$ 19.208,09. A entrega simbólica aconteceu em maio na agência do município. Já o associado Luis Edison Grasel, de 45 anos, foi contemplado em julho com o valor de R\$48.755,96, na agência de Alto Paredão, interior de Santa Cruz do Sul.



Entrega simbólica para o associado Luis Edison Grasel, de Alto Paredão, contou com a presença dos colaboradores, do gerente Maichel Rodrigo Delavy, da assessora de negócios da Sicredi Vale do Rio Pardo RS, Raquel Gressler, e do assessor da Icatu Seguros, Douglas Luis Goetze.

/ Condomínio Avícola de Venâncio Aires

Com foco na sustentabilidade, diversificação e no apoio ao agronegócio, a Sicredi Vale do Rio Pardo RS assinou em 2019 o contrato de liberação do financiamento para a construção de um condomínio avícola em Venâncio Aires. O projeto, que conta com 20 associados agricultores familiares, tem um investimento de cerca de R\$ 7,3 milhões para a construção do empreendimento. Os recursos para o financiamento liberado pela Cooperativa são provindos da Poupança, captados na região e que possibilitam a viabilização de projetos na área rural. O condomínio avícola de Venâncio Aires está sendo construído na Linha 17 de Junho, no interior do município. O empreendimento terá oito pavilhões com capacidade de alojar 275 mil aves por lote. Além disso, a edificação e o sistema dos aviários serão modernos e com alta tecnologia. Denominado de Núcleo de Produção Avícola, o projeto integra o Programa América Sociedade Avícola da Dália Alimentos, que visa a construção de nove condomínios que irão produzir aves de corte para o frigorífico da cooperativa. Atualmente, as obras encontram-se em estágio avançado, próxima a entrar em operação na produção de frangos.





| Fundo Social beneficia 100 projetos

Com mais de 220 projetos inscritos, o Fundo Social da Sicredi Vale do Rio Pardo RS entregou, no dia 22 de outubro, os recursos financeiros aos 100 contemplados pela iniciativa. O evento aconteceu no Anfiteatro do Curso de Direito da Universidade de Santa Cruz do Sul (Unisc). Neste primeiro ano foram contemplados projetos dos nove municípios da área de abrangência da Cooperativa, sendo 37 de Santa Cruz do Sul, 21 de Venâncio Aires, oito de Vera Cruz, oito de Sinimbu, sete de Passo do Sobrado, três de Vale Verde, três de General Câmara, seis de Herveiras e sete de Rio Pardo.

No total, foram beneficiadas 49 iniciativas da área educacional, 24 da cultural, 12 da esportiva, 11 na ambiental e quatro de segurança. A destinação total aos projetos foi de R\$ 306.307,99, o que representa 2% das sobras líquidas da Cooperativa em 2018. O Fundo Social foi aprovado pelos associados durante as Assembleias de Núcleo, realizadas entre os meses de fevereiro e abril, ratificado na AGE de abril de 2019 pelos respectivos delegados de núcleo.

Os projetos foram avaliados por um comitê composto por integrantes do Conselho de Administração, delegados de núcleo e equipes das agências, que seguiu critérios como relevância, pessoas atendidas e impacto social. Os delegados de Núcleo e equipes das

agências serão os responsáveis em acompanhar as entidades beneficiadas, que deverão prestar contas da utilização dos recursos recebidos. As inscrições foram feitas através do site do Fundo Social em uma ferramenta específica para a sua gestão. Termo específico de mútuos compromissos foi firmado com as entidades contempladas.



Entidades com projetos contemplados pelo Fundo Social da Sicredi Vale do Rio Pardo RS:

General Câmara

EMEI Norberto Fagundes Ribeiro	R\$ 2.000,00
Rotary Club de General Câmara	R\$ 2.000,00
APAE General Câmara	R\$ 3.945,52

Herveiras

CPM da EMEF General Osório	R\$ 3.000,00
CPM da EMEF Maurício Cardoso	R\$ 2.099,00
Escola Emílio Alves Nunes	R\$ 2.300,00
PTG Presilha Crioula	R\$ 400,00
EMEF São Luiz	R\$ 1.570,00
Sociedade Esportiva Cultural de Herveiras	R\$ 400,00

Passo do Sobrado

Paróquia Nossa Senhora do Rosário	R\$ 800,00
CPM EEEM Alexandrino de Alencar	R\$ 2.000,00
CPM EMEF Francisco Antônio de Borba Filho	R\$ 2.000,00
EMEF Nossa Senhora da Saúde	R\$ 2.000,00
Cia dos Animais PS	R\$ 1.458,14
EMEF José de Anchieta	R\$ 2.000,00
Associação Corpo de Bombeiros Voluntários de Passo do Sobrado	R\$ 2.400,00

Vale Verde

EMEF Professora Odette Pedreira de Mello	R\$ 2.672,00
Conselho Comunitário Pro-Segurança Pública Vale Verde	R\$ 3.262,50
CPM EMEF Nero Pereira de Freitas	R\$ 2.500,00

Venâncio Aires

CTG Chaleira Preta	R\$ 3.000,00
Paróquia São Martinho	R\$ 2.500,00
Associação Négo Foot Ball Clube	R\$ 1.200,00
Sindicato dos Trabalhadores na Indústria de Calçados de Venâncio Aires	R\$ 5.000,00
EMEF São Judas Tadeu	R\$ 3.200,00
Associação de Leitura e Canto Jovialidade	R\$ 3.000,00
CPM EEEM Frida Reckziegel	R\$ 2.725,00
Centro Promocional João XXIII	R\$ 2.800,00
Rotary Club Venâncio Aires Chimarrão	R\$ 3.000,00
Conselho Comunitário Pro-Segurança Pública Venâncio Aires - CONSEPRO	R\$ 5.750,00
Rotary Clube Venâncio Aires	R\$ 3.000,00
CTG Erva Mate	R\$ 2.000,00
Núcleo de Cultura de Venâncio Aires	R\$ 6.000,00
Rotary Clube Venâncio Aires	R\$ 340,00
Associação Esportiva Cultural e Recreativa São Luiz	R\$ 2.000,00
Ação da Cidadania Contra a Fome e a Miséria de Venâncio Aires	R\$ 2.338,00
Liga Feminina de Combate ao Câncer de Venâncio Aires	R\$ 2.898,00
APAE de Venâncio Aires	R\$ 5.000,00
AUBF - Associação União Bairros Futsal	R\$ 1.100,00
ONG Parceiros da Esperança	R\$ 7.500,00
ONG Projeto Social Selo R17	R\$ 2.000,00

Vera Cruz

CPM EEEF Frederico Augusto Hannemann	R\$ 3.000,00
Cooperativa Mista de Agricultores Familiares de Vera Cruz	R\$ 2.500,00
Rotary Club Vera Cruz	R\$ 2.500,00
Associação Comercial, Industrial, Serviços e Agropecuária	R\$ 3.000,00
Esporte Clube Independente	R\$ 3.500,00
CTG Candeeiro da Amizade	R\$ 3.500,00
Grupo Escoteiro Vera Cruz - 72/RS	R\$ 2.500,00
Fundação de Saúde Dr. Jacob Blész	R\$ 5.000,00

Rio Pardo

CPM EMEF Manoel Alcides Cunha	R\$ 2.450,00
CPM do Instituto Estadual de Educação Ernesto Alves	R\$ 3.000,00
APM EMEI Criança Feliz	R\$ 2.000,00
APAE Rio Pardo	R\$ 8.996,00
Província Brasileira da Congregação das Irmãs Filhas da Caridade de São Vicente de Paulo	R\$ 1.291,31
Província Brasileira da Congregação das Irmãs Filhas da Caridade de São Vicente de Paulo	R\$ 3.200,00
Instituto Medianeira - Casa da Criança	R\$ 3.000,00

Sinimbu

Paróquia Nossa Senhora da Glória	R\$ 1.500,00
CPM EMEF Guararapes	R\$ 2.500,00
Associação dos Agricultores Produtores de Alimentos de Sinimbu	R\$ 2.500,00
Associação Mãos que Fazem Arte	R\$ 1.000,00
Grupo Folclórico Alemão Freundschaftstanz	R\$ 3.000,00
Lar Sinimbu - ILPI	R\$ 1.850,00
CPM da EEEM Frederico Kops	R\$ 2.000,00
Grupo de Apoio a Brigada Militar de Sinimbu - GABM/Sinimbu	R\$ 1.447,35

Santa Cruz do Sul

Paróquia Santos Mártires das Missões	R\$ 1.942,00
Rede de Comunidades Jesus Mestre da Palavra	R\$ 2.700,00
Associação Clube da Gasolina	R\$ 2.376,00
CTG Lanceiros de Santa Cruz	R\$ 3.050,00
CTG Antônio José Severo	R\$ 2.472,00
CPM EMEF José Leopoldo Rauber	R\$ 2.000,00
APAE Santa Cruz	R\$ 4.576,00
Lions Clube Santa Cruz do Sul Aliança	R\$ 2.000,00
CPM EMEI Monte Alverne	R\$ 3.490,00
Sindicato dos Trabalhadores Agricultores Familiares de Santa Cruz do Sul	R\$ 1.236,66
CPM EMEF Willy Carlos Froehlich	R\$ 3.000,00
CPM EMEF Vidal de Negreiros	R\$ 5.000,00
CTG Tropeiro Velho	R\$ 3.000,00
Grupo Escoteiro Santa Cruz	R\$ 5.960,00
Copame	R\$ 5.000,00
CPM EMEF Bom Jesus	R\$ 6.396,00
Associação de Educação Social e Familiar do RS	R\$ 5.638,51
Cooperativa de Catadores e Recicladores de Santa Cruz do Sul	R\$ 4.000,00
Grupo Escoteiro Maclaren	R\$ 2.000,00
CPM EEEF Professor Affonso Pedro Rabuske	R\$ 3.000,00
Associação Círculo de Pais e Mestres da EMEF Felipe Becker	R\$ 2.472,00
CPM Colégio Estadual Monte Alverne	R\$ 1.858,00
Sociedade Cultural Beneficente e Recreativa Flamengo	R\$ 3.000,00
CTG Recanto Nativo	R\$ 4.148,00
Centro de Tradição Gaúcha Tio Itia	R\$ 3.000,00
Associação dos Grupos e Clubes da Terceira Idade de Santa Cruz do Sul	R\$ 3.000,00
Associação Amigos da Vida	R\$ 3.000,00
Escola Municipal de Ensino Fundamental São Canísio	R\$ 2.000,00
Associação Pró-Ensino em Santa Cruz do Sul	R\$ 5.000,00
Centro Cultural 25 de Julho	R\$ 5.000,00
Lions Clube Santa Cruz do Sul Centro	R\$ 2.000,00
CTG Tropeiros da Amizade	R\$ 8.000,00
Associação Esportiva e Recreativa Esmeralda	R\$ 3.000,00
CTG Rincão da Alegria	R\$ 4.300,00
Centro Esportivo, Educacional e Social Santa Cruz	R\$ 5.000,00
Esporte Clube União Corinthians	R\$ 5.000,00
Foco Empreendedor	R\$ 7.300,00

| Carro Elétrico

Alinhado ao pioneirismo do crédito de equipamentos de energia fotovoltaica, a Sicredi Vale do Rio Pardo RS inovou, mais uma vez, com o financiamento de parte do valor do primeiro carro elétrico da região. Desta forma, a instituição reafirma o seu compromisso com a sustentabilidade e inovação nas comunidades onde atua, bem como fomenta o estímulo à produção de energia fotovoltaica e também a outras iniciativas focadas na conservação ambiental. Para esse tipo de operação, a linha de crédito utilizada é a de Veículos Sustentáveis. A Solled Energia foi a empresa associada que



adquiriu o veículo para a sua frota. O BMW I3 é um carro elétrico que chega ao município com a proposta de divulgar a tecnologia, bem como o uso da energia solar para a produção de energia elétrica. Fabricado na Alemanha e adquirido em Curitiba, ele tem uma autonomia de 130 a 200 quilômetros e está à disposição de clientes da empresa para test-drive e também para interessados na geração da sua própria energia conhecerem a tecnologia.

| Associado de Venâncio Aires é um dos primeiros a financiar veículo pelo aplicativo Sicredi

Desde o mês de agosto de 2019, o Sicredi disponibiliza uma nova ferramenta dentro do App Sicredi, que permite a contratação do financiamento de veículos direto do celular, sem ter que se deslocar até uma agência. O aplicativo é uma solução alternativa ao atendimento presencial, direcionado aos associados com crédito pré-aprovado para contratação do financiamento.

A operação de crédito 100% online leva, em média, três minutos, sendo que antes eram necessários 30 minutos na agência. O App Sicredi agiliza o processo, que é acompanhado de forma remota pelos colaboradores da

Cooperativa, com praticidade e segurança para o associado. Na ferramenta é possível fazer a simulação e a contratação do financiamento de veículos, com pagamento de forma parcelada, de acordo com as necessidades do associado e com um prazo de até cinco anos.

O vendedor Guilherme Anthony Mantelli Nicolini, 27 anos, de Venâncio Aires (RS), foi um dos primeiros associados a utilizar a ferramenta para adquirir um Montana Conquest 1.4, ano 2010, de forma mais ágil e segura. “Fiquei muito satisfeito com a forma como o aplicativo foi colocado e com a facilidade de ter feito o financiamento”;

/ Expoagro Afubra

Com base no princípio da intercooperação, as cooperativas Sicredi Vale do Rio Pardo RS, Centro Serra e Centro Leste se uniram mais uma vez para representar o Sistema Sicredi na Expoagro Afubra. A 19ª edição da maior feira agropecuária do Brasil voltada à agricultura familiar aconteceu nos dias 26, 27 e 28 de março, no Parque de Exposições,

em Rincão Del Rey, Rio Pardo (RS). O Sicredi foi patrocinador Ouro e marcou presença no evento através das três cooperativas, que estavam organizadas em dois estandes, com o apoio da Central Sicredi Sul/Sudeste.

A participação do Sicredi na Expoagro Afubra tem por objetivo fortalecer o relacionamento com o setor rural, industrial e de serviços e apoiar a Afubra na realização da maior feira do Brasil voltada à agricultura familiar. O estande principal, próximo ao segmento de máquinas, tinha espaço para eventos e reuniões. Como em anos anteriores, um totem de fotos gratuitas ficou à disposição dos visitantes no local, uma forma de levar uma lembrança do evento com a marca da Cooperativa. No mesmo espaço aconteceu uma reunião das cooperativas de produção da agricultura familiar, com troca de experiências sobre o cooperativismo e o negócio em si. No outro estande, a instituição disponibilizou um caixa eletrônico para depósitos, saques e outras funcionalidades. No local, colaboradores estavam à disposição para tirar dúvidas acerca do aplicativo Sicredi, bem como fazer download e instalar a ferramenta no dispositivo móvel dos interessados. Em ambos os estandes os visitantes tinham acesso ao wi-fi e podiam tirar dúvidas sobre crédito rural e sobre os demais produtos e serviços oferecidos, assim como encaminhar os protocolos para crédito e



financiamentos rurais.

As Cooperativas ainda realizaram ações voltadas ao uso dos cartões Sicredi, com troca de comprovantes por brindes no estande principal. Os visitantes puderam passear com tranquilidade pelo evento, pois nos estandes havia protetores solares à disposição de todos. No espaço da Agro Comercial Afubra, colaboradores da instituição repassaram informações sobre o financiamento de equipamentos de geração de energia solar.



| Financiamento Fotovoltaico

A Sicredi Vale do Rio Pardo RS foi pioneira na linha de crédito para aquisição de equipamentos para geração fotovoltaica no Sistema Sicredi. Desde 2017, a Cooperativa tem fomentado a instalação de microusinas solares, que produzem energia elétrica a partir da luz solar. Nestes três anos, são 691 unidades financiadas, sendo 354 para Pessoa Física e 337 para Pessoa Jurídica, totalizando aproximadamente R\$ 57 milhões. Uma importante contribuição para a geração de energia na região, pois agrega na economia financeira dos associados, e é sustentável, visto que produz energia limpa e renovável, com menor impacto ao meio ambiente. Um dos exemplos é o projeto da Dodo's Pizzaria, no centro de Santa Cruz do Sul. Com financiamento da Sicredi Vale do Rio Pardo, a empresa instalou em 2019 uma microusina com 120 placas solares. O investimento reduziu a conta de energia elétrica praticamente para a metade. Com isso, o estabelecimento está ampliando a estrutura com a instalação de mais 90 placas, com a cobertura de uma área para estacionamento. Ambos os projetos foram financiados pela Cooperativa.

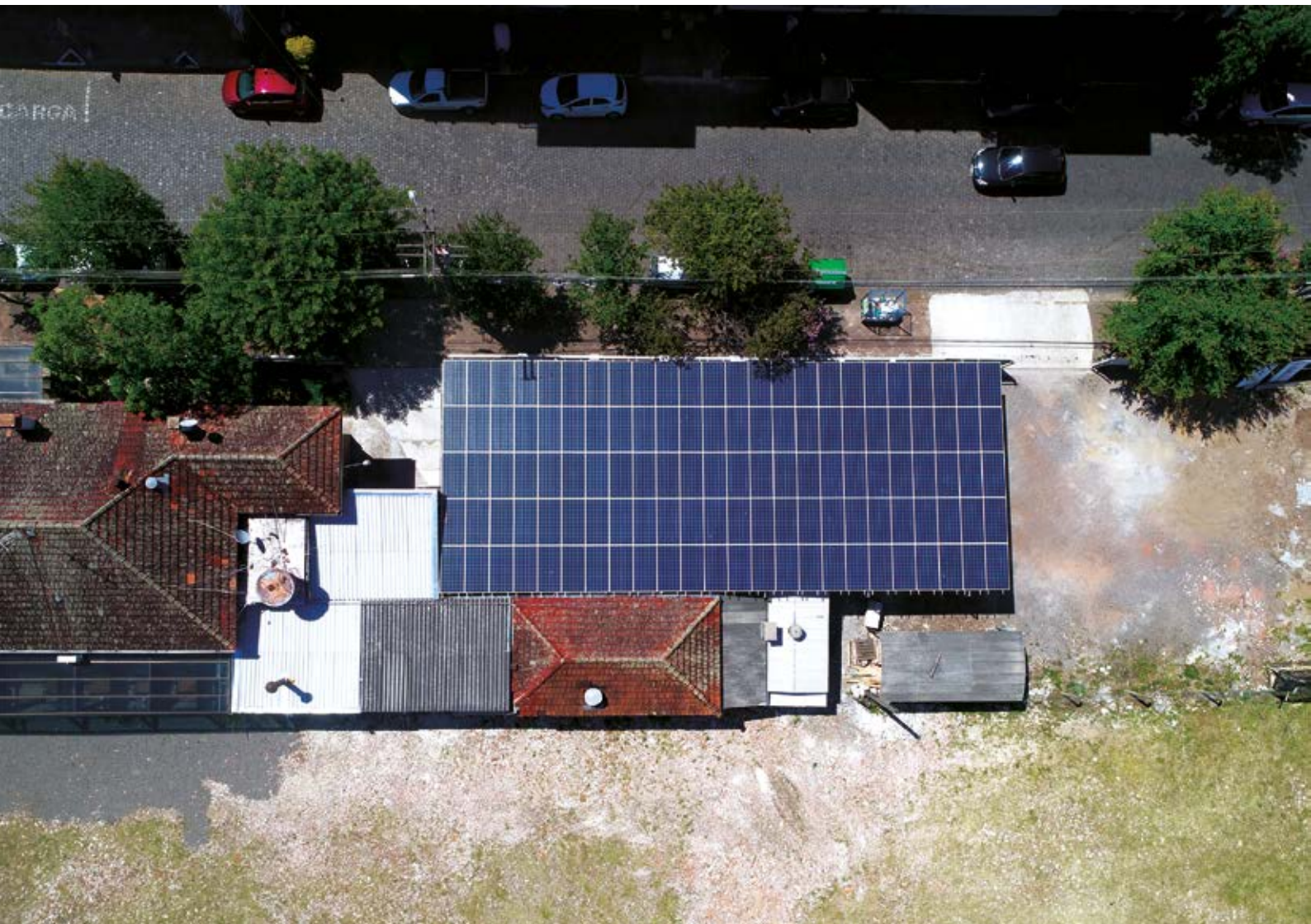


Imagem aérea da Dodo's Pizzaria

Mais sustentabilidade
para a sua produção?

Sim, Sicredi!

Nós temos a linha de crédito ideal para **você financiar seu projeto e sua instalação de energia solar fotovoltaica**. Com ela, você pode adquirir a tecnologia para utilizar uma fonte de energia renovável em sua propriedade, economizar na sua conta de luz e ainda cooperar com o meio ambiente.

Benefícios

- Parcelas debitadas diretamente da conta corrente.
- Prazo para pagamento de até 120 meses.
- Condições de pagamentos anuais.

Visite uma de nossas agências e aproveite as condições especiais.

Egídio e Ursula Schuncke,
associados Sicredi Vale
do Rio Pardo RS.





/ Dia C da Sicredi Vale do Rio Pardo RS

A intercooperação, sexto princípio cooperativista, impulsionou a parceria entre cooperativas e entidades na realização do Dia de Cooperar (Dia C), movimento nacional de estímulo a iniciativas voluntárias, que objetiva mobilizar as pessoas com o propósito de um mundo melhor. Em 2019, a celebração da iniciativa aconteceu em 6 de julho, mesma data em que se comemora o Dia Internacional do Cooperativismo.

Para marcar a data, na Praça da Igreja Matriz Nossa Senhora do Rosário, em Rio Pardo, a Sicredi Vale do Rio Pardo RS promoveu diversas ações junto à comunidade. Entre elas estavam atividade física, coleta de alimentos e roupas para doação, campanha para coleta de tampinhas pet e lacre de alumínio, prevenção à saúde,

conscientização para a separação de resíduos e orientação para empreendedores. Na programação ainda estava uma palestra sobre inclusão no mercado de trabalho, ministrada pelo Senac-RS. Durante o evento aconteceu uma mateada, com a Erva Mate Elacy, bem como um ato de descerramento de uma placa alusiva à força do cooperativismo e show com o grupo Fandango. O evento foi uma realização das Cooperativas Sicredi Vale do Rio Pardo RS, Cotribá, Cotriel, Coparroz, Unimed Vales do Taquari e Rio Pardo, Coagrisol e Cocamarp, em parceria com a Prefeitura de Rio Pardo, Sebrae-RS, Senac-RS, Sesc, Emater, Sindicato Rural, Sindicato dos Trabalhadores Rurais, agroindústrias, grupos de artesãos e cooperativas escolares da região.

/ Seminário regional

Um dia para troca de conhecimentos, ideias, dinâmica de integração e confraternização. Assim foi o 3º Seminário Regional do Cooperativismo na Agricultura Familiar, que aconteceu no dia 4 de julho, no Clube Cultural Esportivo Juventude de Linha Henrique D'Ávila, em Vera Cruz. O evento, que teve como objetivo a valorização da agricultura familiar e o fortalecimento das organizações cooperativas no setor produtivo da região, contou com oficinas, apresentações e a presença de representantes do Governo Municipal, Estadual e Federal. A iniciativa também fez parte das ações voluntárias do

Dia C e as comemorações ao Dia Mundial do Cooperativismo.

A terceira edição do seminário contou com a organização e apoio da Sicredi Vale do Rio Pardo RS em parceria com o Município de Vera Cruz, Governo Estadual, Emater RS, Associação Regional dos Sindicatos dos Trabalhadores Rurais Vale do Rio Pardo e Baixo Jacuí e Programa Juntos para Competir – Serviço Brasileiro de Apoio às Micro e Pequenas Empresas (Sebrae/RS), Serviço Nacional de Aprendizagem Rural (Senar-RS) e Federação da Agricultura do Estado do Rio Grande do Sul (Farsul).

Engajamento nas agências

A intercooperação também esteve presente no Dia C em Santa Cruz do Sul, com a união das Agências do Sicredi Afubra e Linha Santa Cruz, que fizeram a revitalização do jardim da Escola Estadual Nossa Senhora do Rosário, com plantio de plantas ornamentais, organização de espaço para novas mudas e conserto e pintura de brinquedos do parquinho. As agências Santa Cruz Centro, Arroio Grande e a Superintendência Regional (Sureg) realizaram uma campanha de arrecadação de material escolar para os estudantes da Escola Municipal São Canísio, bem como um levantamento de necessidades de equipamentos do laboratório de informática da escola.

As duas Agências Sicredi de Venâncio Aires realizaram uma atividade de arrecadação de leite integral para a Liga de Combate ao Câncer do município. A proposta era coletar no mínimo 400 litros do alimento para suprir a demanda de um mês da instituição. Já em Vale Verde, a equipe da agência local, juntamente com a Cooperativa Escolar Verde Vale e professores da Escola Municipal Nero Pereira de Freitas, fizeram um pedágio e visitas ao comércio local. O objetivo era angariar recursos para a compra de livros para a biblioteca escolar.

Em Passo do Sobrado, os colaboradores promoveram a revitalização da praça do bairro Cohab, com destaque para a pintura dos brinquedos, poda de árvores, troca das redes das goleiras e restauração dos bancos de praça. A ação contou com doações de materiais do comércio local e de associados à Sicredi. Em General Câmara aconteceu o projeto Canteiros da Cidade, uma mobilização dos comerciantes para adoção dos canteiros da entrada do município, com o objetivo de mantê-los revitalizados e protegidos. Por fim, em Sinimbu, os colaboradores da agência estiveram engajados em auxiliar no almoço beneficente em comemoração aos 86 anos do Hospital Beneficente



Sinimbu. E, em Vera Cruz, aconteceu a terceira edição da Feira da Cooperação, em formato *self service*, com a venda de produtos naturais e provindos da agricultura familiar, e o 3º Seminário Regional do Cooperativismo na Agricultura Familiar, no Clube Cultural Esportivo Juventude de Linha Henrique D'Avila.

Feira culmina em doações

A terceira edição da Feira da Cooperação, realizada em Vera Cruz, alusiva ao Dia C, resultou na doação de R\$ 496,30 para a Liga Feminina de Combate ao Câncer do município e mais de 35 kg de alimentos não perecíveis, que foram repassados ao Sopão das Marias. As entidades assistenciais receberam as doações com a presença de representantes dos organizadores da ação, que foi uma iniciativa da Sicredi Vale do Rio Pardo RS, através da Agência Vera Cruz, em parceria com a Cooperativa Mista de Agricultores Familiares de Vera Cruz (Coopervec) e Espaço Natuvida.





Cooperativas escolares

As cooperativas escolares são um modelo de conhecimento do espírito e da prática cooperativista, focado na liderança e no protagonismo juvenil, uma verdadeira iniciação ao cooperativismo, seus valores e princípios. Na Sicredi Vale do Rio Pardo RS, o grupo é composto por seis cooperativas escolares: Semeando

Sonhos, da EMEF Maurício Cardoso, de Herveiras; Verde Vale, da EMEF Nero Pereira de Freitas, de Vale Verde; Sol do Amanhã, da EMEF Francisco de Borba Filho, e Feito à Mãos - EMEF José de Anchieta, ambas de Passo do Sobrado; Brotando da Terra, da EMEF Guararapes, e Gotinha D'Água, da EMEF Carlos Boettcher Filho, as duas de Sinimbu.

Gestão e ferramentas digitais

Com o objetivo de contribuir na educação continuada de jovens e educadores como garantia de processos de inovação e desenvolvimento sustentável das cooperativas escolares incentivadas pela Sicredi Vale do Rio Pardo RS, em junho teve início o ciclo de oficinas de sustentabilidade, com a participação de 108 alunos. A primeira capacitação, Gestão das Cooperativas e Uso de Ferramentas Digitais, foi dividida em três aulas de oito horas cada, totalizando 24 horas de aprendizagem por meio de oficinas inovadoras e inéditas na região. Os objetivos desta primeira capacitação envolveram a promoção do protagonismo dos associados na condução estratégica e operacional, importância e elaboração do planejamento estratégico, bem como o estímulo



e desenvolvimento da cultura digital através de ferramentas gratuitas colaborativas. Nos meses seguintes, mais duas oficinas foram realizadas, com os temas Inovação e Criatividade e Comunicação Criativa. As iniciativas tiveram patrocínio do Sistema Ocergs-Sescoop-RS. A parte didática ficou a cargo da Happy Code Escola de Inovação e Tecnologia e da Greta Consultoria. As prefeituras foram apoiadoras com o oferecimento de transporte escolar e alimentação.

Cidade sustentável

Estudantes que fazem parte de cooperativas escolares da região apresentaram o protótipo de uma cidade sustentável que foi criado a partir da cooperação. O trabalho fez parte da Oficina de Inovação e Criatividade. A iniciativa contou com a participação de 25 associados das Cooperativas Escolares Brotando da Terra, Sol do Amanhã, Semeando Sonhos, Feito à Mãos e Verde Vale. Na aula, os estudantes aprenderam programação, cultura maker e robótica, com a utilização do software arduino.

Com a abordagem do Design Thinking, eles buscaram soluções para o desafio de construir uma cidade sustentável a partir da cooperação. O protótipo apresentou resoluções para problemas como desperdício de água, vazamento de gás de cozinha, segurança, acidentes de trânsito e consumo de energia. Entre as soluções inteligentes estavam geração de energia renovável, reaproveitamento de água, entre outros. As referências pesquisadas foram buscadas nas cooperativas que oferecem serviços afins. A Oficina de Inovação e Criatividade foi ministrada durante o mês de setembro, dividida em quatro encontros, em um total de 16 horas de aprendizagem. Os estudantes ainda apresentaram no fim de outubro a cidade sustentável no Festival de Invenção e Criatividade (FIC), na Ulbra em Canoas.



I Congresso Internacional de Cooperativas Escolares – em Posadas Argentina

A Cooperativa Verde Vale, de Vale Verde, apresentou os trabalhos desenvolvidos em parceria com a disciplina de Estudos Cooperativos, na sala temática Conteúdos Curriculares do Cooperativismo, na qual haviam representantes do Brasil, Paraguai e Argentina.

A Argentina ainda não tem no currículo escolar a disciplina de estudos Cooperativos e o Paraguai aborda o Cooperativismo como tema transversal, onde se desenvolve o assunto concomitante com outra disciplina. E o Brasil, sendo representado pela EMEF Nero de Freitas, apresentou a legislação vigente no município, e a pedagoga da Secretaria Municipal de Educação, Cultura, Desporto e Turismo de Vale Verde, Rosani Kanitz explicou o Documento Orientador Municipal (DOM) da disciplina de Estudos Cooperativos, o qual foi elaborado no ano letivo de 2019.



Gotinha D' Água

Das águas do Rio Pequeno, que passa por uma localidade do interior de Sinimbu, surgiu a inspiração para o nome da mais nova cooperativa escolar, a Gotinha D'Água, da Escola Municipal de Ensino Fundamental (Emef) Carlos Boettcher Filho. A solenidade de fundação aconteceu no dia 3 de outubro, no Pavilhão da Comunidade Evangélica de Rio Pequeno, com a presença dos alunos associados, direção e professores da escola, convidados, autoridades, pais, comunidade e imprensa.

A Cooperativa Escolar Gotinha D'Água é a segunda fundada no município e conta com a participação de alunos do 5º ao 9º ano, um total de 26 estudantes associados. Durante a fundação, eles aprovaram o Estatuto e elegeram a diretoria da chapa Juntos Somos Mais, que apresentou o plano de gestão. O presidente eleito é Fabiano Elias Conrad, 15 anos, e a vice Chaiane Matias da Silva, 13. O orientador do grupo é o diretor da Emef Carlos Boettcher Filho, Rafael Schultz. O principal objeto de aprendizagem das oficinas educativas são as mandalas em pedras, que são colhidas na própria localidade, polidas e pintadas com a representação geométrica.





Encontro de Cooperativas Escolares durante a Expoagro Afubra

Mais de 150 estudantes do Vale do Rio Pardo visitaram a Expoagro Afubra no dia 26 de março. Durante a manhã, a maior feira agropecuária do Brasil voltada à agricultura familiar se tornou campo de estudo para as crianças e adolescentes que participaram do Encontro de Cooperativas Escolares. Eles foram divididos em grupos e receberam desafios para potencializar a liderança e estudar o cooperativismo dentro do evento.

Os desafios executados tinham prazo para serem divulgados nas redes sociais, através de recursos disponibilizados pelas próprias mídias. As atividades consistiam em entrevistas, expedição investigativa, produção de vídeo gravado ou ao vivo, fotografias, entre outras. O objetivo de utilizar a internet também era atingir um número maior de pessoas

para disseminar mais a proposta das cooperativas escolares. Esta forma de trabalho foi utilizada em outros momentos durante o ano, pois o intuito é culminar em um aplicativo que poderá ser utilizado por todos os grupos. Ao mesmo tempo, os alunos puderam interagir e visitar as exposições da feira, acessando conhecimentos e informações.



/ Pontos de Entrega Voluntária de pilhas e baterias

Cooperar para um mundo melhor com foco em ações sustentáveis. Neste sentido, a Sicredi Vale do Rio Pardo RS implantou 15 Pontos de Entrega Voluntária (PEVs) de pilhas e baterias na sua região de abrangência. Os pontos estão situados nas agências do Sicredi dos nove municípios. A atividade fez parte da 1ª Semana Lixo Zero de Santa Cruz do Sul, que aconteceu de 18 a 27 de outubro, com o intuito de conscientizar as pessoas sobre a destinação correta dos resíduos gerados por todos. As bombonas foram doadas pelo Hospital Santa Cruz, sinalizadas pelos alunos da Cooperativa Escolar Sol do Amanhã, de Passo do Sobrado, e os resíduos serão recolhidos pela empresa Sulpel.

Os PEVs podem ser encontrados no aplicativo EcoMind, desenvolvido pela empresa santa-cruzense Tekann Mobile Solutions. O app é uma solução, em fase experimental, que auxilia as pessoas a encontrarem ecopontos de descarte



de resíduos domésticos. A ferramenta, que é gratuita e o próprio usuário colabora com as informações, está disponível nas lojas Apple Store e Google Play.

/ Dia D

O Dia D Sem Sacolas Plásticas da 1ª Semana Lixo Zero, com a distribuição de sacolas sustentáveis, aconteceu no dia 23 de outubro, no Supermercado Miller, de Santa Cruz do Sul. Na oportunidade, voluntários da Sicredi Vale do Rio Pardo RS entregaram sacolinhas de lixo para carro, produzidos com restos de lona de banners.



/ Comitê de sustentabilidade

A Sicredi Vale do Rio Pardo RS fundou durante a 1ª Semana Lixo Zero, um Comitê local de Sustentabilidade, composto por 11 membros permanentes e que tem por objetivo avaliar, debater e recomendar iniciativas sustentáveis dentro da sua abrangência.

Programa A União Faz a Vida

Um dos principais meios pelos quais geramos valor para as comunidades onde atuamos é o Programa A União Faz a Vida, que promove os valores da cooperação e cidadania entre crianças e adolescentes. Trata-se de uma iniciativa sistêmica do Sicredi, que disponibiliza, em escolas da região, uma metodologia de ensino em que os alunos são protagonistas do processo de aprendizagem, contando com apoio de educadores, pais e comunidade. Saiba mais sobre o Programa em www.auniaofazavida.com.br

137
ações

8
municípios
49
escolas

328
professores
3.085
alunos



Programa Pertencer

Voltado a estimular a participação nas assembleias e nos processos decisórios da Cooperativa, o Programa Pertencer busca engajar os associados e orientar o modelo de gestão participativa. A iniciativa conta com a efetiva participação dos associados em assembleias, encontros e eventos onde o associado pode decidir e contribuir na definição dos rumos da Cooperativa.

7.126
pessoas

45
ações



Programa Crescer

A fim de difundir a cultura do cooperativismo e do cooperativismo de crédito entre os associados, se desenvolveu o Programa Crescer. Por meio dele se oferece uma formação que amplia a compreensão sobre o funcionamento de uma sociedade cooperativa e o papel do associado na governança do negócio, ajudando a formar as futuras lideranças da Cooperativa.

332
pessoas

9
ações



/ Educação financeira

A educação financeira é sempre um assunto abordado nas comunidades de atuação da Sicredi Vale do Rio Pardo RS. A temática se intensificou nas 15 agências pertencentes à Cooperativa durante as ações que fizeram parte da 6ª Semana Nacional de Educação Financeira - Semana ENEF, que aconteceu de 20 a 26 de maio, em todo o Brasil, em uma iniciativa do Comitê Nacional de Educação Financeira (Conef). Entre as atividades estavam palestras de sensibilização e workshops para diversos públicos, bem como a distribuição de gibis educativos, uma parceria entre o Sicredi e a Maurício de Sousa Produções (MSP), com a volta dos personagens da Turma da Mônica com a temática de forma leve e divertida. Durante o ano todo, o assunto é debatido dentro da instituição, bem como levado ao grande público através de palestras, capacitações e no atendimento diário com os associados. Outra proposta da Cooperativa foi formar os

colaboradores para que estejam habilitados a levar o tema Educação Financeira para além do cotidiano da agência, para assim, se tornarem facilitadores de explicações, rodas de conversa, oficinas e consultorias específicas. A instituição ainda pretende estender a temática ao público empreendedor, dialogando sobre esta necessidade de gestão financeira da empresa e da família. Em 2019, o Sicredi intensificou suas ações em todo o Brasil através do conceito #Fiquenoverde - Faz diferença deixar sua vida financeira mais saudável, com ações para colaboradores, associados e para quem ainda não faz parte da instituição. A Cooperativa também disponibilizou uma página permanente (www.sicredi.com.br/educacaofinanceira) com dicas para uma vida financeira mais saudável.

1.522
pessoas

51
ações



Dados gerais dos programas Pertencer, Crescer, Educação Financeira e programa A União Faz a Vida

242
ações desenvolvidas
pela Cooperativa

12.393
pessoas
impactadas

Programação dos 100 anos

A programação alusiva aos 100 anos iniciou com a participação da Sicredi Vale do Rio Pardo RS nas ações voluntárias do Dia C e da celebração do Dia Internacional do Cooperativismo. No dia do aniversário, 21 de setembro, foi realizado um jantar de confraternização, com a presença de autoridades, colaboradores, delegados e convidados. O jornalista Clóvis de Barros Filho apresentou, no dia 26 de setembro, a palestra "Vida que Vale a Pena ser Vivida", no Auditório da Universidade de Santa Cruz do Sul (Unisc).

Nos meses seguintes aconteceram celebrações ecumênicas, distribuição de brindes, campanha publicitária focada na trajetória centenária e no diferencial do ser cooperativa e um encarte especial nos veículos de comunicação da região. Em outubro, os 100 anos da Cooperativa foram lembrados durante os desfiles temáticos da 35ª Oktoberfest, de Santa Cruz do Sul, com a presença dos colaboradores.

/ Homenagem na Câmara Federal

A Sicredi Vale do Rio Pardo RS foi homenageada em setembro na Câmara dos Deputados, em Brasília (DF). O presidente Heitor Álvaro Petry, o vice-presidente Pedro Carlos Thessing e a diretora de Operações, Daniele Mann, receberam do deputado federal Heitor Schuch, proponente da iniciativa, uma placa alusiva ao Centenário. Petry foi um dos painelistas convidados para o evento de lançamento da Década da Agricultura Familiar (2019-2028), instituída pela Organização das Nações Unidas (ONU) com o propósito de valorizar a agricultura familiar em todos os países e impulsionar o desenvolvimento sustentável, desafiando os governos a colocá-la no centro das políticas de segurança alimentar.



/ Homenagem Epecoop

Durante o 6º Encontro de Presidentes e Executivos de Cooperativas (Epecoop), realizado dias 17 e 18 de outubro, em Porto Alegre, a Sicredi Vale do Rio Pardo RS recebeu uma importante distinção. Por institucionalizar o cooperativismo como práticas pedagógicas em sua área de atuação, a Cooperativa recebeu a Menção Honrosa do Prêmio Excelência em Educação Cooperativa Ocergs 2019. A premiação é concedida às cooperativas que fomentam o cooperativismo na educação, de forma criativa e inovadora, atingiram resultados que contribuíram para o fortalecimento do cooperativismo no ambiente escolar.



Menção honrosa

/ Mais homenagens

A passagem dos 100 anos da Sicredi Vale do Rio Pardo RS motivou diversas homenagens nos municípios da sua base de atuação. A Cooperativa foi homenageada em sessões solenes pelas Câmaras de Vereadores dos municípios de Herveiras, Vera Cruz e Venâncio Aires. Já a cooperativa Ouro Branco, de Teutônia, e a Tovese Corretora de Seguros, de Porto Alegre, entregaram placas comemorativas ao Centenário durante visitas à Sede Administrativa.



Sicredi Ouro Branco



Câmara de Vereadores de Venâncio Aires



Tovese



Câmara de Vereadores de Herveiras



Câmara de Vereadores de Vera Cruz

Celebração em Venâncio Aires e Santa Cruz do Sul

Música, louvor, gratidão e emoção marcaram a celebração ecumênica em agradecimento aos 100 anos da Sicredi Vale do Rio Pardo RS. No dia 14 de setembro, na Igreja São Sebastião Mártir, em Venâncio Aires, a cerimônia foi conduzida pelo padre Zeno Graeff e pelo professor Tiago Becker, representando a Comunidade Evangélica de Confissão Luterana no Brasil. O momento foi abrilhantado pelo coral São Martinho, de Vila Palanque.

No dia 1º de outubro, na Catedral São João Batista, em Santa Cruz do Sul, ocorreu a cerimônia que teve como celebrantes o padre Roni Oswaldo Fengler e a diácona Vivian Bayer Trentini, representantes da Igreja Católica e da Igreja Evangélica de Confissão Luterana no Brasil (IECLB).

O Coral Municipal de Vera Cruz participou da celebração. As oratórias proferidas foram voltadas para a cooperação, importância da união, fortalecimento através de fé, gratidão, entre outras mensagens. O padre Theodor Amstad, precursor do cooperativismo no Estado, também foi lembrado nas cerimônias. Durante o ato religioso, colaboradores levaram até o altar da igreja diversos símbolos em comemoração aos 100 anos, como por exemplo, a ata de fundação e dois pinheirinhos como símbolos do cooperativismo. No encerramento das duas celebrações, a colaboradora da Agência do Sicredi de Rio Pardo, Vanessa Gaedke, acompanhada pelo tecladista Robson Bittencourt, interpretou a música Aleluia.



Santa Cruz do Sul



Venâncio Aires

/ Desfiles da 35ª Oktoberfest

A trajetória da Sicredi Vale do Rio Pardo RS transpassa pelos acontecimentos econômicos de Santa Cruz do Sul e região. O cooperativismo está incluso na história do município, visto que muitos foram os momentos importantes dessa construção sistêmica. Integrando a programação alusiva aos 100 anos, colaboradores e familiares participaram dos dois desfiles da 35ª Oktoberfest, que teve como temática História, Cultura e Tradição. A comitiva contou com mais de 180 integrantes, que fizeram parte da homenagem à história do imigrante alemão através do carro 4, que trouxe para a Rua Marechal Floriano, no centro do município, a representação

do Memorial do Imigrante, inaugurado em 1969. Além disso, a alegoria era uma alusão ao imigrante trabalhador que, com muito trabalho, construiu a cidade por meio da força cooperativa.



/ Campanha de Brindes

Para ampliar as comemorações e a visibilidade dos 100 anos da Sicredi Vale do Rio Pardo RS, todas as agências receberam, no mês de setembro, kits de brindes para distribuição aos associados. Foram milhares de cuias, bombas, canecas, chapéus, entre outros itens com a marca da Cooperativa e selo alusivo ao Centenário que foram entregues durante as visitas às agências.





Palestra com Clóvis de Barros Filho - A Vida que Vale a Pena ser Vivida

A noite do dia 26 de setembro foi marcada pela palestra A Vida que Vale a Pena Ser Vivida do professor e doutor Clóvis de Barros Filho, que aconteceu no Auditório Central da Unisc, com apoio do Sistema Ocergs/Sescoop. A explanação foi uma reflexão sobre a vida, em que o palestrante trata da felicidade humana através de uma perspectiva filosófica. A explanação foi antecedida pelo teatro da Cooperativa Escolar Feito à Mãos, de Passo do Sobrado, e coletou mais de 500 quilos de alimentos doados ao Mesa Brasil.



/ Jantar comemorativo

A noite do dia 21 de setembro será inesquecível para a Sicredi Vale do Rio Pardo RS. Com a presença de mais de 800 convidados, entre delegados de Núcleos, conselheiros, dirigentes, colaboradores, ex-presidentes, autoridades e imprensa, a Cooperativa comemorou seu primeiro século de história, no Pavilhão Central do Parque da Oktoberfest. A cerimônia, marcada por emoção e homenagens, iniciou com a apresentação do Hino Nacional pela cantora e colaboradora da Agência do Sicredi de Rio Pardo, Vanessa Gaedke.

Durante a solenidade, foram homenageados os ex-presidentes da instituição centenária e os associados mais antigos. As cooperativas coirmãs, que integram o Sistema Sicredi e estiveram presentes no evento, também



prestaram homenagem com a entrega de presentes e flores. A bênção ecumênica foi conduzida pelo padre Roque Hammes e pelo pastor Marcio Trentin, culminando com a oração do Pai Nosso.

O Hino Rio Grandense encerrou a solenidade. Após o jantar, teve início a festa, com o tradicional Parabéns a Você, com direito a bolo alusivo à data e a um brinde ao som de Ein Prosit. O baile teve início com uma valsa em homenagem aos 100 anos.



*Homenagem à colaboradora com mais tempo de casa
Ângela Maria de Borba*



*Homenagem Sescop, Central
e outras cooperativas*



Homenagem aos ex-Presidentes

Personagens Campanha 100 Anos

Os associados que ilustram a capa do Relatório Anual 2019 fizeram parte da campanha institucional de 100 anos da Sicredi Vale do Rio Pardo RS. Representando diferentes municípios da base de atuação e com perfis que representam os 53 mil associados à cooperativa, as histórias destes associados foram destaque em anúncios em emissoras de rádio e TV, jornais, revistas e outdoors.

A todos, nosso agradecimento especial, por fazerem parte desta linda história de 100 anos: Você sonha. A gente realiza juntos!!



Edi Lopes
(Santa Cruz do Sul)



Claudia Helena Panta Matte
(Rio Pardo)



Fabiana Bergamaschi
(Venâncio Aires)



Francielli Alves
(Vera Cruz)



Lucimar Puhl, Irio Jose Frey e Luis Nicolau Ehlert
(Venâncio Aires)



Hospital Ana Nery, pelo Gilberto Gobbi
(Santa Cruz do Sul)



João Cléber Caraméz Almeida
(Santa Cruz do Sul)



Luciano Luis Werle
(Passo do Sobrado)



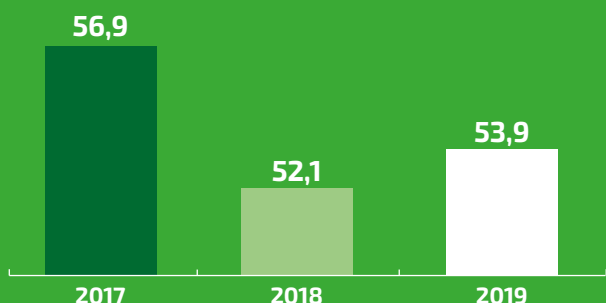
Maurício Quadros Goetter
(Santa Cruz do Sul)



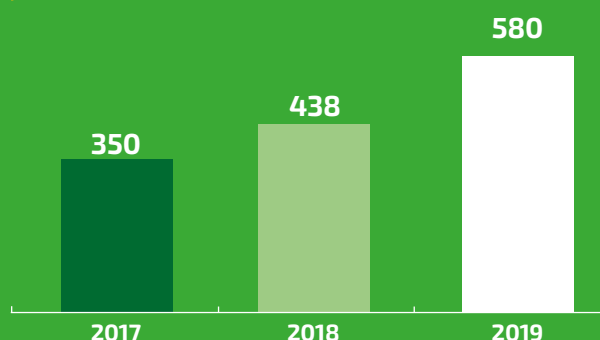
Ricardo Hinz
(Santa Cruz do Sul)

Resultados

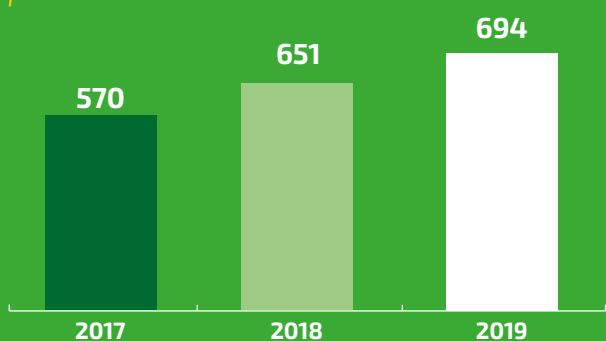
Associados (milhares)



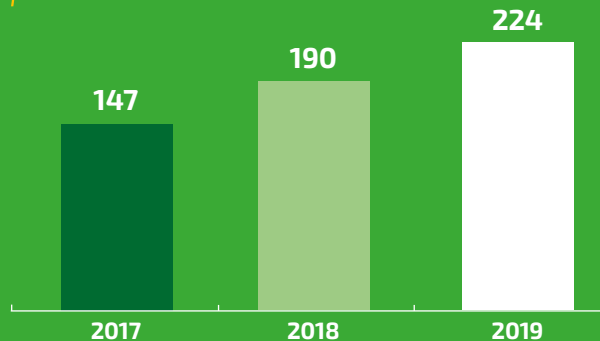
Crédito total (milhões de R\$)



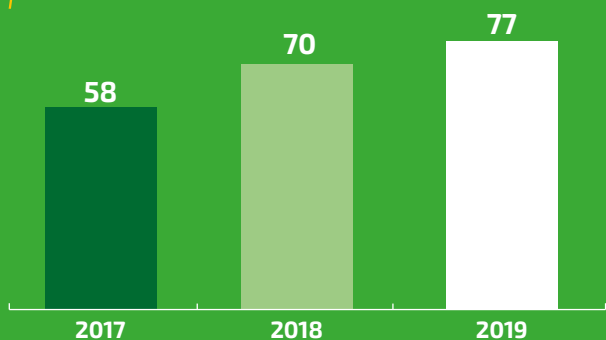
Depósitos (milhões de R\$)



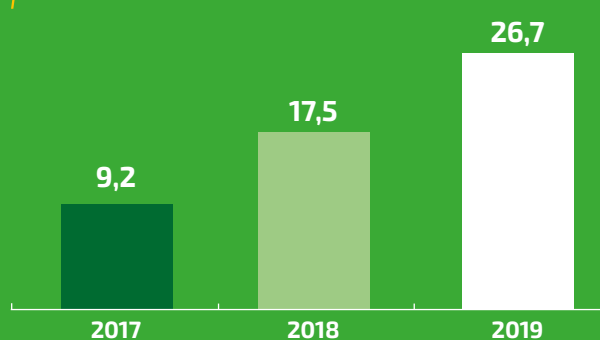
Poupança (milhões de R\$)



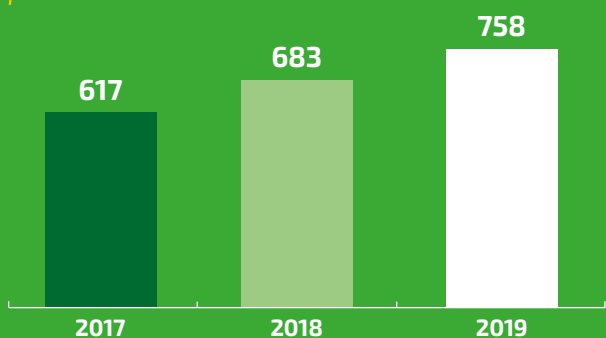
Consórcios (milhões de R\$)



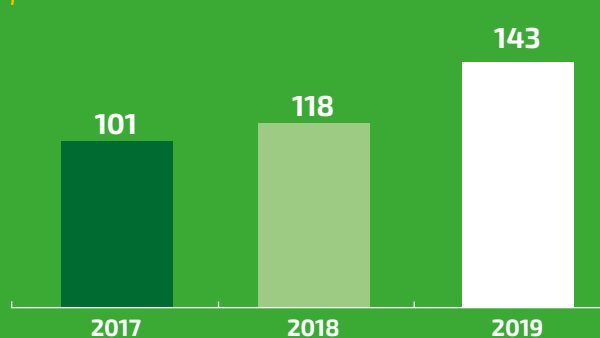
Resultados (milhões de R\$)



Ativos (milhões de R\$)



Patrimônio líquido (milhões de R\$)





Rede de atendimento

General Câmara

Rua Dr. Eugênio de Mello, 43
(51) 3655-1593

Herveiras

Rua 10 de Outubro, 131
(51) 3616-2147

Passo do Sobrado

Rua São José, 206
(51) 3730-1438

Rio Pardo

Rua Senhor dos Passos, 274
(51) 3731-5589

Santa Cruz do Sul - Afubra

Rua Júlio de Castilhos, 991
(51) 3719-6360

Santa Cruz do Sul - Alto Paredão

Alto Paredão, s/n - 12º Distrito
(51) 3056-9244

Santa Cruz do Sul - Monte Alverne

Rua Dr. Pedro Egler, s/n
(51) 3704-1380

Santa Cruz do Sul - Arroio Grande

Av. Dep. Euclides Nicolau Kliemann, 1700
(51) 3719-1900

Santa Cruz do Sul - Centro

Rua Ramiro Barcelos, 1086
(51) 3713-9100

Santa Cruz do Sul - Linha Santa Cruz

Av. Oscar Baumhardt, 1917
(51) 3711-3652

Sinimbu

Av. General Flores da Cunha, 755
(51) 3708-1131

Vale Verde

Rua Assis Brasil, 448
(51) 3655-9072

Venâncio Aires - Centro

Rua Tiradentes, 1053
(51) 3741-4557

Venâncio Aires - STR

Rua Osvaldo Aranha, 197
(51) 3741-4452

Vera Cruz

Rua Cláudio Manoel, 50
(51) 3718-1208



sicredi.com.br