

Cooperativa
Sicredi Sudoeste MT/PA
Relatório 2017



Gente que coopera cresce

Nós somos o Sicredi, a primeira instituição financeira cooperativa do Brasil. Ao todo, somos 3,7 milhões de associados e estamos presentes em 21 estados, com mais de 1.540 agências. Temos presença nacional e a atuação da nossa cooperativa é local, direcionada para as necessidades dos nossos associados. É isso o que nos diferencia.

Neste relatório, você irá saber mais sobre os nossos diferenciais. No Capítulo Nossa cooperativa, apresentamos os principais destaques de 2017. Somos uma das 116 cooperativas de crédito filiadas ao Sicredi. Demonstramos como contribuimos para a melhoria da qualidade de vida dos nossos associados e da sociedade no capítulo Como geramos desenvolvimento à comunidade, a partir do relacionamento e cooperativismo, da oferta de soluções responsáveis e da promoção do desenvolvimento local. Essa é a essência que nos faz um Sistema forte com uma atuação local sólida.

Mais informações sobre o Sicredi, acesse www.sicredi.com.br.

Sumário

- 03** Mensagem do Conselho de Administração
- 04** Nossa Cooperativa
- 10** Prêmios e Reconhecimentos
- 16** Como geramos desenvolvimento à comunidade
- 24** Desenvolvimento local
- 38** Resultados Financeiros

Mensagem do Conselho de Administração

Em 2017 a Sicredi Sudoeste MT/PA fortaleceu sua atuação em todas as regiões dos dois estados de abrangência. Um trabalho intenso para garantir a sustentabilidade do negócio, promovendo a marca Sicredi e levando soluções financeiras com um atendimento ainda mais próximo do associado e da comunidade.

Chegamos ao final do ano com 50 milhões de resultado, possível com o empenho dos colaboradores em ofertar de maneira assertiva os produtos e serviços e na confiança dos associados em movimentar e investir na Cooperativa.

O resultado reflete o crescimento e conquistas dos associados e o desenvolvimento da região onde estamos inseridos. Aumentamos a oferta de crédito com a captação de recursos de poupança e com o aumento dos recursos de repasse.

Trouxemos mais associados para as formações do Programa Crescer, informando sobre os benefícios de ser sócio de uma cooperativa de crédito, estruturas organizacionais e seus direitos e deveres. A agregação de mais conhecimento possibilitou aos associados gerenciar melhor sua vida financeira e aumentar a utilização dos produtos e serviços da Cooperativa.

A expansão dos programas, projetos e ações sociais beneficiou milhares de crianças, jovens e adultos nas cidades onde a Cooperativa está presente. A exemplo do Programa A União faz a Vida que teve um aumento expressivo na quantidade de crianças atendidas chegando a 439% de crescimento.

As equipes da Sicredi Sudoeste MT/PA não mediram esforços para satisfazer as necessidades dos associados, pautados nos princípios do cooperativismo e nos valores do Sicredi.

Recebemos o Prêmio Sescop de Excelência de Gestão e destaque de Melhoria Contínua, concedido pela OCB, em reconhecimento à busca incessante pela melhoria na qualidade, aumento da competitividade, por meio do desenvolvimento e adoção das melhores práticas de gestão e governança da Cooperativa.

Nossos balanços social e econômico se equalizam em um nivelamento muito positivo, com o crescimento e satisfação dos associados, desenvolvimento da comunidade e fortalecimento da Cooperativa.

Antonio Geraldo Wrobel - Presidente
e João Carlos de Oliveira - Vice Presidente
 Conselho de Administração da Sicredi Sudoeste MT/PA



Nossa cooperativa

O nosso mundo está cada vez mais conectado, e as pessoas estão descobrindo o poder de transformação do trabalho colaborativo. Somos mais de 60 mil associados, 393 colaboradores e estamos presentes em 25 municípios, promovendo transformações na vida dos associados e de suas comunidades.

Em 2017 a Sicredi Sudoeste MT/PA atingiu um patrimônio líquido de R\$ 234 milhões e R\$ 1 bilhão de ativos, garantindo ainda mais solidez para oferecer soluções financeiras que atendam nossos associados.

Nossa carteira de poupança cresceu 66% em relação à 2016. Este crescimento refletiu na carteira de crédito, que movimentou 775 milhões em operações de crédito permitindo aos associados fortalecer seus negócios e realizar seus planos.

Ainda em 2017 tivemos agências reformuladas nos padrões da nova marca, proporcionando ainda mais conforto e garantindo um atendimento mais próximo do associado.

As agências estão localizadas nas cidades de Arenópolis, Barra do Bugres, Cáceres, Campo Novo do Parecis, Campos de Júlio, Curvelândia, Denise, Glória d'Oeste, Mirassol d'Oeste, Nortelândia, Nova Marilândia, Nova Olímpia, Poconé, Porto Esperidião, Santo Afonso, Sapezal, Tangará da Serra (duas agências) e Várzea Grande (quatro agências) em Mato Grosso. No Pará está presente nos municípios de Canaã dos Carajás, Marabá, Parauapebas (duas agências), Redenção, Rio Maria, Tucumã e Xinguara.

Sicredi Sudoeste MT/PA em 2017

60 mil
associados

R\$ 775 milhões
em operações de crédito

R\$ 1 bilhão
de ativos

Resultado de
R\$ 50 milhões

Presença do Sicredi no Brasil

3,7 milhões
de associados

1.540 agências

Presença em
21 estados

22,8 mil colaboradores
em 1.187 cidades

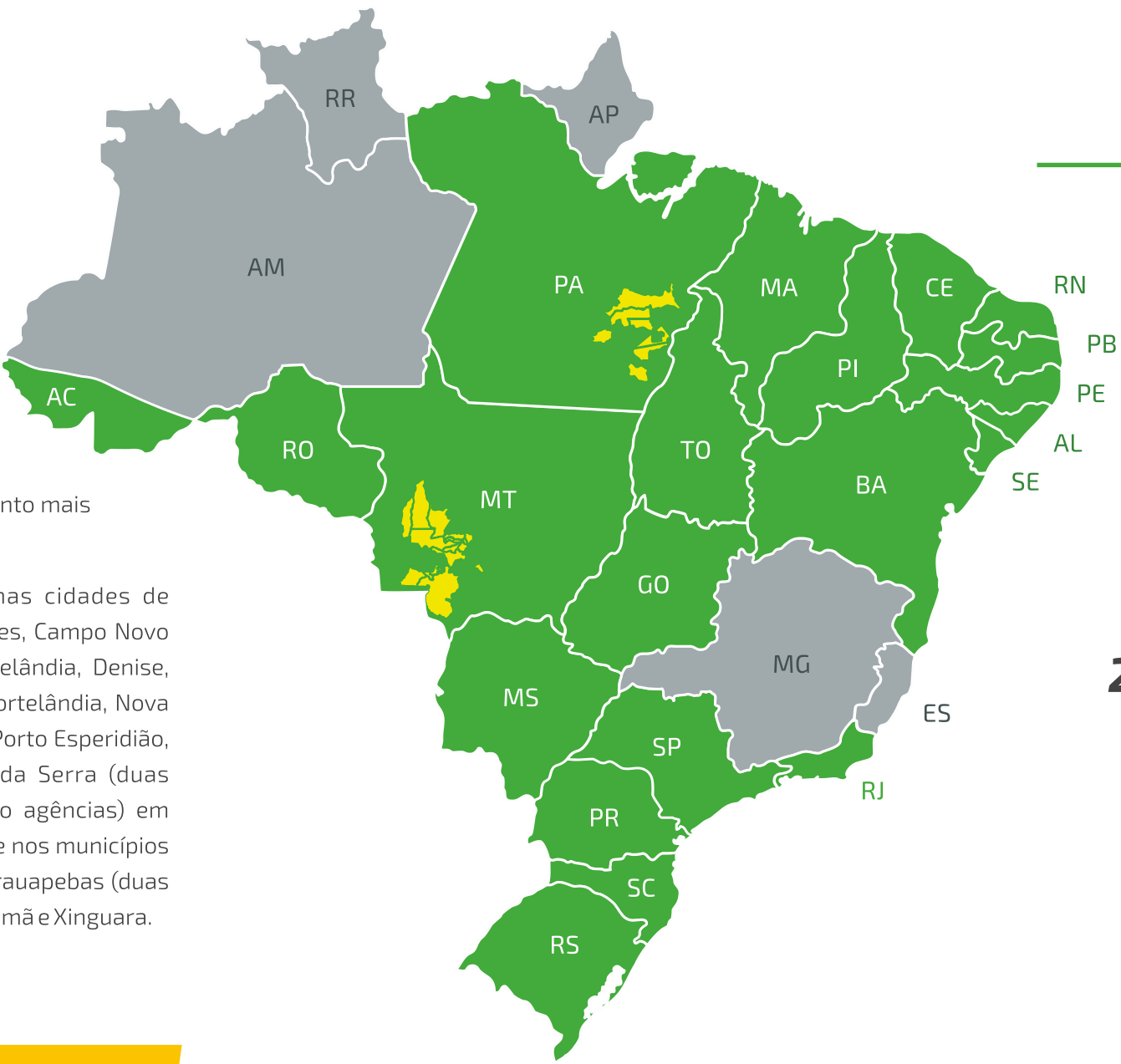
R\$ 77,3 bilhões
de ativos

R\$ 12,8 bilhões
em patrimônio líquido

R\$ 50,4 bilhões
em depósitos totais

R\$ 43,9 bilhões
de operações de crédito total

Em 199 cidades é a
única instituição financeira

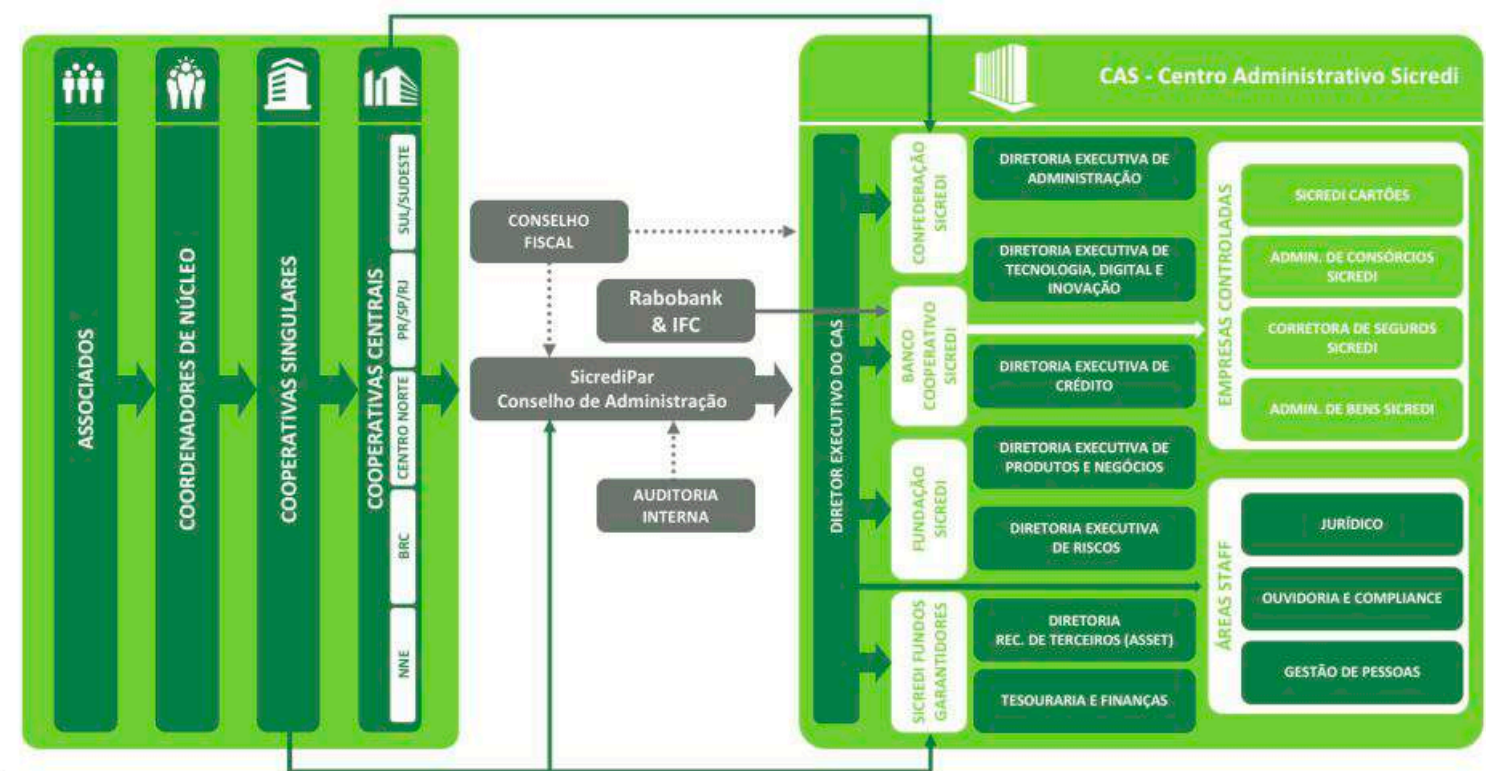


- Sicredi hoje
- Estados de abrangência do Sicredi e com projeto de expansão em andamento
- Municípios com Agências da Cooperativa Sicredi Sudoeste MT/PA

* Dados de dezembro de 2017 do Sistema Sicredi.

Estrutura de apoio à Cooperativa Sicredi Sudoeste MT/PA

A Cooperativa Sicredi Sudoeste MT/PA é filiada ao Sicredi, pioneiro e referência nacional e internacional pela organização em sistema, com padrão operacional e utilização de marca única. Trata-se de um modelo completo, no qual uma estrutura apoia a outra, exercendo funções específicas e complementares. Veja como o Sicredi está organizado:



As **Centrais** são as controladoras da SicrediPar.

- Difundem o cooperativismo de crédito.
- Coordenam e supervisionam a atuação das cooperativas filiadas.
- Dão suporte às atividades de desenvolvimento e expansão das cooperativas.

A **SicrediPar** é a holding que controla o Banco Cooperativo Sicredi e coordena as decisões estratégicas do Sistema;

A **Confederação** é o centro de serviços compartilhados entre as empresas e as entidades que integram o Sicredi;

A **Sicredi Fundos Garantidores** é constituída por reservas formadas por contribuições mensais ordinárias das cooperativas, ressarcimentos e recuperação de ativos.

A **Fundação** promove, por meio da educação e de atividades culturais, a cooperação, a cidadania, a sustentabilidade e a formação dos associados.

O **Banco Cooperativo** é o instrumento de acesso das cooperativas de crédito ao mercado financeiro e programas especiais de financiamento.

Controla uma Corretora de Seguros, a Sicredi Cartões, uma Administradora de Consórcios e uma Administradora de Bens. Tem como parceiros estratégicos o Rabobank e a IFC.

Missão

Como sistema cooperativo, valorizar o relacionamento, oferecer soluções financeiras para agregar renda e contribuir para a melhoria da qualidade de vida dos associados e da sociedade.

Visão

Ser reconhecido pela sociedade como instituição financeira cooperativa, comprometida com o desenvolvimento econômico e social dos associados e das comunidades, com crescimento sustentável das cooperativas integradas em um sistema sólido e eficaz.

Valores

- Preservação irrestrita da natureza cooperativa do negócio
- Respeito à individualidade do associado
- Valorização e desenvolvimento das pessoas
- Preservação da instituição como sistema
- Respeito às normas oficiais e internas
- Eficácia e transparência na gestão

O dono do negócio

O associado é o dono do negócio e participa das decisões da sua cooperativa por meio das assembleias, realizadas anualmente. Nossos associados estão organizados em núcleo e elegem um coordenador de núcleo para representá-los no processo de tomada de decisão da Cooperativa Sicredi Sudoeste MT/PA. Também elegem as lideranças que estão à frente das decisões estratégicas do negócio, como os membros do Conselho de Administração.

O Relatório de Sustentabilidade 2016 do Sicredi – capítulo *Relacionamento e Cooperativismo* (página 21) – e o estatuto da cooperativa explicam com mais detalhes a governança, a forma como estamos organizados e como ocorre o processo de decisão envolvendo todas as cooperativas do Sistema.

A forma de gestão da cooperativa, em que os associados são divididos por núcleo, possibilita que a participação seja mais efetiva. E o momento mais importante é a assembleia, onde os assuntos são trazidos com transparência e cada associado pode acompanhar os demonstrativos e as ações da cooperativa e decidir sobre as destinações. E é justamente por isso que a participação dos associados na assembleia é tão importante, é o momento de cada um exercer seu direito e também dever de associado.



“A assembleia é o meu lugar de dono do negócio, onde posso estar com meus sócios conhecendo e decidindo sobre a nossa cooperativa”

Osvaldo Ferreira Rodrigues
Coordenador de Núcleo de Santo Afonso - MT
Cooperativa Sicredi Sudoeste MT/PA

Conheça nossa equipe de governança

CONSELHO DE ADMINISTRAÇÃO

Formado por associados eleitos pelos demais associados, é responsável pelo direcionamento estratégico da Cooperativa e apresentação de propostas para a Assembleia. A cada mandato de 4 anos, é obrigatória a renovação de no mínimo 1/3 dos membros.

- Antonio Geraldo Wrobel - Presidente
- João Carlos de Oliveira - Vice Presidente
- Antonio Carlos Manzoli
- José Carlos Mendes
- José Flores dos Santos
- José Messias Gomes
- Luciano de Sales
- Nilto Pasquali
- Odenir José de Matos
- Ricardo Marques da Silva
- Valdir Salvalaggio



DIRETORIA EXECUTIVA

Indicada e eleita pelo Conselho de Administração, é responsável pela gestão executiva da Cooperativa, segundo os direcionadores estratégicos.

- João Coelho Pinheiro - Diretor Executivo
- Fabiano R. Martinez Garcia - Diretor de Negócios
- Elisangela Dalmolin do Amaral Moura - Diretora de Operações



CONSELHO FISCAL

São independentes e tem a incumbência de exercer assídua fiscalização sobre o patrimônio, as operações com associados, os serviços e os atos dos administradores da Cooperativa.

- Claudio Giuseppe Terzi - efetivo
- Luiz Carlos da Silva - efetivo
- Marcialdo Sivio Justiniano - efetivo
- Aline Slavik Candil - suplente
- Carlos Eduardo de Campos Borges - suplente



Prêmios e reconhecimentos

A solidez e os diferenciais do Sicredi são reconhecidos em relevantes distinções nacionais. Em 2017 o Sicredi figurou em rankings já conhecidos e em novas categorias.

Top 5 do BC

O Sicredi ficou em primeiro lugar no ranking Top 5 do Banco Central do Brasil (BC), na categoria IPCA, de junho. Além disso, o Sicredi também se destacou no quesito IGP DI e conquistou o segundo lugar.

Melhores & Maiores

No Melhores & Maiores 2017, anuário da revista Exame, o Sicredi foi incluído em categorias gerais de mercado e em 14 indicadores setoriais da edição especial. Na categoria 200 maiores grupos, a instituição financeira cooperativa figurou na 46ª posição. Pelo sexto ano consecutivo, o Banco Cooperativo Sicredi, instrumento de acesso das cooperativas de crédito do Sicredi ao mercado financeiro, manteve sua colocação no 3ª lugar em Crédito Rural.

Anuário Finanças Mais e Broadcast Projeções

O Sicredi também foi ranqueado como a segunda instituição financeira na categoria Bancos – Financiamentos. No ranking publicado pelo jornal O Estado de S. Paulo, a instituição financeira cooperativa apresentou evolução em ativo total, patrimônio líquido, total de crédito, receita de serviços, entre outros indicadores.

Época Negócios 360º

No ranking Época Negócios 360º, publicado anualmente pela revista, o Sicredi subiu 40 posições na categoria 300 Melhores Empresas, de 118ª posição para 78º lugar, esteve entre as Melhores da Região Sul (9ª) e em Bancos, da 5ª para 4ª posição. Além disso, figura em outras categorias: Governança Corporativa (1º lugar), Práticas de RH (3º), Desempenho Financeiro (5º) e Responsabilidade Socioambiental (5º).

BNDES

Pelo quarto ano consecutivo, o Sicredi foi reconhecido como o agente financeiro com o maior volume de operações de investimento contratadas no âmbito do Programa Nacional de Fortalecimento da Agricultura Familiar (Pronaf), desta vez, no Ano Agrícola 2016/2017.

Valor 1000

Mais uma vez, o Sicredi figurou entre os maiores do País, de acordo com o ranking Valor 1000. A instituição destacou-se em 12 indicadores.

No ranking dos 100 Maiores Bancos, o Sicredi ficou em 11º, subindo cinco posições em relação ao ano anterior. Entre as instituições que mais cresceram em Operações de Crédito e em Depósitos Totais, entre os grandes, figurou em 3º e 4º lugar, respectivamente. Já entre os 20 Maiores Operações de Crédito, ficou em 8º lugar e foi o 6º colocado entre os 20 Maiores em Depósitos Totais.

Melhores Empresas para Começar a Carreira

O Sicredi participou do ranking, pela primeira vez, e foi classificado entre as 45 "Melhores Empresas para Começar a Carreira". A pesquisa realizada pela revista Você S/A, em parceria com a Fundação Instituto de Administração (FIA), contempla as companhias que oferecem os melhores programas para quem está começando no mercado de trabalho.

A instituição financeira cooperativa, figurou no 22º lugar do ranking, com Índice de Felicidade no Trabalho do Jovem (IFT) de 78,9. No Índice de Qualidade de Ambiente de Trabalho para o Jovem (IQAT), baseado no questionário de satisfação preenchido por jovens colaboradores e estagiários entre 18 e 26 anos de idade, a nota do Sicredi foi 89,1.

Melhores Empresas para Trabalhar

Pelo sétimo ano consecutivo, o Sicredi está entre as "150 Melhores Empresas Para Trabalhar". Elaborado pela revista Você S/A em parceria com a Fundação Instituto de Administração (FIA).

No Índice de Felicidade no Trabalho (IFT), o Sicredi alcançou 81,9 pontos. Já a nota do colaborador, que aponta o Índice de Qualidade no Ambiente do Trabalho (IQAT), foi de 91,4. No quesito Employer Branding, a instituição financeira cooperativa atingiu 97,4 pontos e em Sustentabilidade e Diversidade, 96,7 pontos. No Índice de Qualidade na Gestão de Pessoas (IQGP), o Sicredi se destacou no quesito Processos e Organização, com 94,2 pontos.



As equipes comemoraram o reconhecimento pelo sétimo ano consecutivo



As equipes de Marabá - PA, Couto em Várzea Grande - MT e Mirassol d'Oeste - MT, respectivamente

Prêmios e reconhecimentos



Prêmio Excelência de Gestão

A Sicredi Sudoeste MT/PA foi premiada com a faixa Ouro na categoria Primeiros Passos para a Excelência e também levou o Destaque Melhoria Contínua – Primeiros Passos.

O Prêmio SESCOOP Excelência de Gestão foi concedido pela primeira vez em 2013 e é promovido a cada dois anos. Trata-se de um reconhecimento nacional às cooperativas que buscam aumentar a qualidade e a competitividade do cooperativismo, por meio do desenvolvimento e da adoção de boas práticas de gestão e governança. A iniciativa é

direcionada às cooperativas singulares registradas e regulares com o Sistema OCB, que participam do Programa de Desenvolvimento da Gestão das Cooperativas (PDGC).

A mais experiente entre as cooperativas da região Centro Norte no Prêmio SESCOOP, a Sicredi Sudoeste MT/PA participou em 2017 pela 3ª vez da premiação, tendo conquistado Bronze, Prata e Ouro na categoria Primeiros Passos.

Troféu Ouro e Destaque em Melhoria Contínua 2017



Melhores Agências

As Agências de Sapezal MT e Curvelândia MT foram premiadas entre as três melhores em uma campanha interna do Sicredi que avalia desempenho e resultado no decorrer do ano. Outras 10 agências tiveram boa pontuação e participaram do evento de premiação.



Top Empresarial Várzea Grande

A Cooperativa recebeu o reconhecimento por ser uma das empresas que contribuem com o desenvolvimento social e econômico de Várzea Grande. Na ocasião da entrega participaram o Presidente da Cooperativa e o Gerente Regional de Várzea Grande.



Destaque Empresarial

Em 2017 quatro agências da Cooperativa foram reconhecidas como Destaque Empresarial nos municípios de Tangará da Serra, Marabá, Arenápolis e Sapezal.



Agências de cara nova



Em junho de 2017 a Cooperativa Sicredi Sudoeste MT/PA inaugurou o novo prédio da Sede Administrativa da Cooperativa e Agência de Negócios Rio Preto, para atendimento aos associados. No andar térreo funciona a agência e no piso superior a sede da Cooperativa, que conta com salas de reunião e auditório com capacidade para 200 pessoas.



Agência Rio Preto em Tangará



Auditório da Sede Administrativa



Agência Marabá - PA



Agência Xinguara - PA

Os conceitos de sustentabilidade integram o projeto arquitetônico com a produção de 44% da energia consumida através de fonte fotovoltaica, com a instalação de placas solares.

Além da Sede Administrativa, a Cooperativa reformulou as Agências de Marabá - PA e Xinguara - PA, proporcionando ainda mais conforto aos associados.

Principais destaques das Assembleias 2017

Assembleia é o momento mais importante da Cooperativa, onde o associado exerce seu direito e dever como dono do negócio, participando ativamente das decisões.

Em 2017 a Sicredi Sudoeste MT/PA realizou no mês de fevereiro reuniões preparatórias com os coordenadores de núcleo e colaboradores de todas as agências da Cooperativa, apresentando os resultados financeiros, ações realizadas e ouvindo os coordenadores enquanto representantes dos

associados. Em março foram realizadas as Assembleias de Núcleo, reunindo mais de 5,1 mil associados.

Após realizadas as Assembleias de Núcleo, foi realizada em Várzea Grande-MT a Assembleia Geral Ordinária que contou com a participação de 91 Coordenadores de Núcleo. Um importante momento onde eles oficializam o voto do núcleo que representa.



Assembleia de Núcleo em Nova Marilândia - MT



Assembleia de Núcleo em Xinguara - PA



Assembleia de Núcleo Rio Preto - Tangará da Serra - MT



Assembleia Geral Ordinária com Coordenadores de Núcleo

Como geramos desenvolvimento à comunidade

A instituição financeira cooperativa promove o ciclo virtuoso, pois os recursos financeiros gerados em sua área de atuação nela permanecem, estimulando geração de renda e o crescimento sustentável. Isso impacta positivamente a comunidade com maior oferta de empregos, produtos locais e geração de renda.

A permanência de recursos na região ocorre na distribuição dos resultados para os associados, ocasião em que eles recebem o valor proporcional à sua movimentação no ano e ainda no fortalecimento da Cooperativa, que utiliza recursos próprios e de repasse, como BNDES, para ofertar crédito aos seus associados. É importante ressaltar que quanto mais sólida a Cooperativa maior a capacidade de obter recursos de repasse.

Além de atuar como financiadoras do desenvolvimento de novos empreendimentos, a Sicredi Sudoeste MT/PA desenvolve importantes projetos educacionais e culturais na região atendendo diretamente milhares de crianças e adolescentes. Os impactos positivos atingem todos à sua volta, sejam amigos, pais, irmãos e familiares, multiplicando-se assim os resultados alcançados.

É um verdadeiro ciclo virtuoso que promove o que cada região tem de melhor e também busca reduzir deficiências existentes.

Relacionamento e cooperativismo



Queremos estar a cada dia mais presentes na vida dos nossos associados, para conhecer e compreender o seu negócio, os seus sonhos e objetivos pessoais e, lado a lado, encontrarmos juntos o melhor produto, no momento certo. Por isso, relacionamento e cooperativismo são importantes para nós.

Nossos colaboradores também são associados e identificam-se com a causa e ajudam os associados a crescerem. Fazem parte de suas vidas acompanham seus negócios e seus projetos pessoais a partir de um vínculo de parceria. Por isso, são capazes de apoiar o associado com o conhecimento financeiro que constroem no Sicredi e contribuir com a sua prosperidade.

E, para dar representatividade ao associado no processo de decisão da cooperativa, temos o coordenador de núcleo. Eleito pelos próprios associados, é a voz de cada dono do negócio nas assembleias. Eles levam à Assembleia Geral a decisão do seu núcleo sobre os assuntos da

Cooperativa, além de solicitações dos próprios associados.

É pelo fortalecimento dessa relação com o associado que nós trabalhamos para ser também a sua principal instituição financeira. Pois quanto mais presente os associados estão no dia a dia da Cooperativa, maior é o crescimento conjunto da do associado, da Cooperativa e da nossa comunidade.

O Sicredi realiza mensalmente a Pesquisa NPS (Net Promoter Score) que avalia a satisfação do associado. Em uma única pergunta "considerando uma escala de 0 a 10, o quanto você recomenda o Sicredi para um colega ou amigo?" o associado define seu grau de contentamento. A pesquisa classifica as respostas em Promotores (notas 9 e 10), Neutros (notas 7 e 8) e Detratores (nota 6 ou menos).

Em 2017 a Sicredi Sudoeste MT/PA fechou o ano com 64,4% de associados satisfeitos com a Cooperativa, tendo Agência alcançado nota de 88%.

393 colaboradores na Cooperativa

81,9 pontos no índice de felicidade no trabalho

64,4% satisfação do associado

I Programa Crescer

Promover a cultura cooperativista é fundamental para nosso negócio, pois quanto mais o associado conhece sobre o cooperativismo, mais a Cooperativa estará presente em sua vida. No Sicredi, a cultura do cooperativismo é promovida através de palestras e do Programa Crescer.

O processo de formação de associados é hoje a forma mais eficaz de levar o associado à compreensão do que é uma cooperativa, seus direitos e deveres enquanto associado, bem como dos principais diferenciais competitivos e vantagens que proporciona tanto ao associado como à comunidade onde ela atua.

Alinhamento com os princípios cooperativistas:

Educação, formação e informação:

Por trabalhar diretamente com a formação de associados, levando conhecimentos relevantes para que ele possa utilizar a cooperativa de forma correta.

Gestão democrática:

Esclarecendo direitos e deveres do associado e participação nas decisões por meio do voto e na distribuição dos resultados.

Participação econômica:

Demonstrando que o crescimento da Cooperativa está diretamente relacionado ao conhecimento e que não há forma da cooperativa subsistir se não for pela participação econômica de seus associados.

Interesse pela comunidade:

O programa de formação capacita colaboradores para realizarem palestras sobre cooperativismo nas comunidades em que atuam e possui uma versão customizada que inclui noções básicas de finanças pessoais.

Resultados Quantitativos

- 1654 associados formados em 2017, 70% a mais que em 2016;
- 160 formações realizadas em 2017 nas 30 agências da cooperativa o que representa uma evolução de 77% em relação a 2016.
- Evolução de associados formados de 8% em 2015 para 11,4% em 2017.
- Incremento na margem de contribuição por associado de 75% e no número de soluções contratadas em 117% para os associados que passaram pela formação.
- Entrega de indicador de formações, que faz parte das prioridades estratégicas da cooperativa em 178% acima da meta.



Encontro do Crescer em Tucumã - PA



Encontro do Crescer em Arenópolis - MT

I Programa Pertencer

Como parte da cultura cooperativa, nosso modelo de gestão é participativo. Valorizamos a transparência e o engajamento dos associados na tomada de decisão. O Programa Pertencer possibilita que o associado participe mais ativamente das decisões da cooperativa. Está focado no modelo de gestão participativa, especificamente na assembleia, momento em que o associado participa, sugere e decide na cooperativa.

A assembleia é o principal canal de escuta aos associados. As decisões sobre o futuro da cooperativa são tomadas na assembleia. É o momento de dialogar e opinar sobre assuntos como prestação de contas, distribuição dos resultados, além de conhecer o planejamento da cooperativa.

Para o Sicredi, a participação e contribuição dos associados é fundamental e é por meio do coordenador de núcleo, representante dos associados, que suas sugestões são ouvidas e encaminhadas.

**97 núcleos e
283 coordenadores
entre efetivos e suplentes**



Coordenadores de Núcleo
na Assembleia Geral 2017

Soluções inteligentes e responsáveis

Nossa prioridade é a qualidade de vida do associado e da nossa comunidade. Também nos preocupamos em oferecer os produtos adequados, que entreguem a solução que o associado precisa, com um atendimento personalizado. Por isso, oferecemos produtos e serviços financeiros com tarifas e taxas médias mais baixas que o mercado, pois existimos para atender e beneficiar o associado, que é o dono do negócio.

E oferecer soluções financeiras responsáveis é ofertar ao associado o melhor produto e serviço para o seu perfil de consumidor e investidor. Este é um importante passo para garantir a tranquilidade e também a realização dos sonhos de cada associado.

Além de avaliar o perfil dos associados, a concessão de crédito avalia critérios socioambientais, evitando impactos negativos na comunidade e promovendo o crescimento sustentável. Produtos como o financiamento solar e consórcio sustentável já trazem esta preocupação com o meio ambiente.

O programa de autorregulação de Crédito Responsável foi instituído pela FEBRABAN (Federação Brasileira dos Bancos) com o objetivo de contribuir para a melhoria da qualidade, segurança, sustentabilidade e harmonia nas relações de consumo das operações financeiras, e de estabelecer diretrizes e procedimentos a serem observados nas etapas de oferta e contratação de crédito, bem como no tratamento dos consumidores superendividados.

Para pessoa física

Por praticidade

Cartões de Crédito e Débito
Débito Automático
Internet Banking
Aplicativo
Serviços por Telefone
Agente Credenciado
Caixas Eletrônicos
Rede Banco24Horas

Pela tranquilidade

Seguros de Vida
Seguro Residencial
Seguro Auto

Pelos objetivos

Crédito Pessoal
Financiamento de Veículos
Consórcio de Serviços
Consórcio de Veículos
Consórcio de Imóveis
Consórcio Sustentável
Consórcio de Bens Náuticos
Microcrédito
Cheque Especial

Pelo futuro

Poupança
Renda Fixa
Fundos de Investimentos
Previdência Privada

Produtos e serviços

Para pessoa jurídica

Mais agilidade

Agências
Caixas Eletrônicos
Agente Credenciado
Internet Banking
Aplicativo
Serviços por Telefones

Organizar o dia a dia

Conta-Corrente
Domicílio Bancário
Cobrança
Pagamentos a Fornecedores
Cartão de Crédito e Débito
Credenciamento
Custódia de Cheques
DDA (Débito Direto Autorizado)
Débito Automático
Folha de Pagamento
Pagamento de Tributos
Crédito Rotativo no IB
Giro Fácil
Desconto Eletrônico

Aumentar a rentabilidade

Câmbio
Renda Fixa
Fundos de Investimento
Poupança
Previdência Priv. Empresarial

Proteger o negócio

Seguro Empresarial
Máquinas e Equipamentos
Seguros de Vida
Seguro Auto

Crescimento da empresa

Antecipação de Recebíveis
Cheque Empresarial
Capital de Giro
Veículos
Investimento Empresarial
Máquinas e Equipamentos
Rotativo
Crédito com Garantia
BNDES
Microcrédito
Consórcios

Para o agronegócio

Canais

Agências
Agente Credenciado
Débito Automático
Caixa Eletrônico
Internet Banking
Aplicativo
Serviços por Telefone

Crédito

Custeio
Comercialização
Investimento Agropecuário
Crédito BNDES

Investimentos

Poupança
Renda Fixa
Fundos de Investimento

Consórcios

Caminhões, Tratores e Utilitários
Imóveis
Sustentável
Bens Náuticos

Seguros

Seguros Rurais
Seguros Agrícolas
Seguros de Vida
Seguro Auto



pague com

Maquininha de cartões do Sicredi lançada em 2017 para facilitar o dia a dia das empresas.

| Site **sicredi.com.br/sudoeste-mt-pa**



Agora os associados tem um canal oficial de informações sobre a Cooperativa Sicredi Sudoeste MT/PA, onde o associado tem acesso aos relatórios, estatuto, demonstrações financeiras e demais documentos de interesse para download. Pode acompanhar o calendário de assembleias e as notícias do que acontece na Cooperativa.

Inclusive este relatório está à disposição para download. Acesse e participe do dia a dia da sua Cooperativa e fique por dentro das notícias que envolvem a sua cidade.

Acesse: www.sicredi.com.br/sudoeste-mt-pa

| Canais de Relacionamento

Queremos melhorar o seu dia a dia, por isso, disponibilizamos diversos canais de relacionamento, nos quais você pode resolver suas questões financeiras de onde estiver, com a rapidez, a segurança e a praticidade que a vida moderna exige.

Como por exemplo através da Internet Banking e Aplicativo do Celular você agiliza suas movimentações financeiras sem precisar se locomover. Cadastrando sua senha e dispositivo de segurança no site você pode fazer transferências, pagamentos, gerenciar seus investimentos entre outros serviços.

Usar a internet banking ou aplicativo é tão fácil e simples que depois que você utilizar a primeira vez vai se tornar um adepto destes canais.



| Segurança financeira aos associados

Como integrantes do Sicredi, as cooperativas de crédito diminuem seus riscos e se fortalecem, contando com instrumentos que oferecem segurança e confiabilidade aos associados e à comunidade.

Os associados das cooperativas de crédito contam com a garantia do **Fundo Garantidor do Cooperativismo de Crédito (FGCoop)** – www.fgcoop.coop.br –, uma garantia aos depósitos das pessoas físicas e jurídicas integrantes do quadro social das suas cooperativas em até R\$ 250.000 por associado.

No Brasil, alinhado a essas melhores práticas internacionais, o FGC (dos bancos comerciais) vem desempenhando papel relevante para contribuir com a estabilidade do Sistema Financeiro Nacional, garantindo depósitos e viabilizando a assistência financeira a instituições com eventuais dificuldades de liquidez e ainda viabilizando soluções de mercado. O FGCoop foi criado em 2012 com esses mesmos objetivos.

Além do FGCoop, as cooperativas filiadas ao Sicredi têm acesso ao sistema de garantia solidária do Sistema, que está alicerçado em cinco pilares: estrutura estatutária, políticas operacionais e procedimentos padronizados, governança corporativa, gestão centralizada dos recursos e fundos garantidores.

Apoiamos nossos associados com soluções responsáveis

R\$ 775 milhões
em operações de crédito

34% a mais
em relação a 2016

R\$ 160 milhões
em poupança

66% de crescimento

Mais de **63mil**
seguros vigentes

R\$ 354,9 milhões
em consórcio

21% de crescimento

Desenvolvimento local

Gestão democrática, educação, formação e informação e interesse pela comunidade fazem parte dos princípios universais do cooperativismo. Por trabalharmos juntos, crescemos em conjunto – o associado e a cooperativa –, gerando desenvolvimento local. É dessa forma que temos crescido nos últimos 28 anos.

Os resultados financeiros de cada ano voltam para os associados. Também temos o cuidado de gerar um círculo virtuoso de desenvolvimento que promove mais empregos e renda na comunidade.

O desenvolvimento local vai além do econômico. Nas cidades onde a Cooperativa está presente o impacto deste círculo virtuoso se traduz na satisfação da comunidade, seja através dos projetos sociais desenvolvidos, patrocínios e por meio do Programa A União faz a Vida ou através da realização de seus sonhos pessoais alcançados com as soluções financeiras do Sicredi.

Por meio de produtos como capital de giro, crédito empresarial e microcrédito centenas de empresas associadas puderam expandir seus negócios, gerando emprego e renda. Ainda com a concessão de linhas de crédito como o Pronaf, pequenos produtores rurais garantiram a produção em suas lavouras e pastos.

Em 2017 a Sicredi Sudoeste MT/PA realizou ainda ações voluntárias que beneficiaram milhares de crianças, adolescentes e adultos que despertaram uma nova perspectiva de vida à muitos deles e permitiram que eles voltassem a sonhar com um futuro melhor.



R\$ 250 milhões

em microcrédito



270 mil

investidos no
Programa A União
Faz a Vida



R\$ 10 milhões

em volume de
crédito Pronaf

FATES oferece recursos de apoio às cooperativas

Nossas cooperativas têm acesso ao Fundo de Assistência Técnica, Educacional e Social (FATES). O recurso pode ser utilizado na produção do material das atividades a serem realizadas, como apostilas, panfletos educativos, compra de uniformes, entre outros recursos necessários.

A cooperativa também pode utilizar o FATES para realizar doações de bens móveis e materiais – como equipamentos, computadores e materiais de escritório –, doados para entidades de assistência social e/ou educacional que atenda especificamente os associados, seus familiares e os colaboradores da cooperativa.

Cidadania e cooperação: Programa A União Faz a Vida

Como parte dos nossos princípios de apoiar o desenvolvimento de nossos associados e das comunidades onde atuamos, realizamos ações de impacto social e que, ao mesmo tempo, promovem a cultura do cooperativismo.

Consolidada como a principal iniciativa de responsabilidade social do Sicredi, há 22 anos o Programa A União Faz a Vida (PUFV) promove a cooperação e a cidadania por meio de práticas de educação cooperativa, contribuindo com a educação integral de crianças e adolescentes. A metodologia do PUFV convida as crianças e adolescentes a valorizarem os saberes e espaços comunitários, os empreendimentos coletivos, a cooperação e o exercício da cidadania como formas de se ensinar e de aprender em todos os lugares e com todas as pessoas.

Os projetos desenvolvidos geram valor também para a comunidade, pois abordam temas relevantes como meio ambiente, saúde, cultura e esporte, contribuindo com a melhoria da qualidade de vida local.

Em 2017 a Sicredi Sudoeste MT/PA intensificou o apoio pedagógico nos municípios de atuação, proporcionando uma assessoria mais próxima e conforme particularidades de cada município, o que fez com que o programa ganhasse espaço dentro das Secretarias Municipais de Educação e conquistasse adesão de um número maior de educadores e escolas, impactando de forma muito positiva a vida dos alunos, famílias e comunidade.

Vamos conhecer um pouquinho mais de como o programa está impactando as pessoas nos municípios de Nortelândia, Sapezal, Campos de Júlio e Tangará da Serra, onde o programa já conta com o desenvolvimento de projetos. Em Campo Novo do Parecis e em Nova Marilândia o programa está em fase de habilitação dos professores.



6

municípios

365

educadores

350% de crescimento
em relação a 2016

7031

crianças e adolescentes

439% de crescimento
em relação a 2016

25

escolas

Um novo olhar

Em **Nortelândia** foram mais de 100 projetos desenvolvidos pelos alunos em 2017. Um em especial marcou profundamente as reeducandas que desenvolveram o projeto **Atitudes** com a professora Bruna Quinteiro trabalhando temas de grande relevância como depressão e valorização da vida. E o resultado foi além do esperado. As alunas voltaram a confiar em si, resgataram a autoestima e tiveram o projeto reconhecido em todo país.



Metodologia transformadora

Em **Tangará da Serra** a parceria entre município e Sicredi foi firmada em 2017 e já trouxe um **cenário de transformação**. Nas palavras do Secretário de Educação houve uma transformação da educação com o Programa a União faz a Vida, destacando a importância da formação continuada, acompanhamento pedagógico e a qualidade na aprendizagem dos alunos por meio da metodologia de projetos.



Professor e aluno

Outra grande mudança que o programa proporciona é na **relação aluno e professor**. Em **Sapezal** os professores que adotaram a metodologia trazem essa melhoria com grande satisfação: "Eu estou há mais 30 anos de educação e o programa me aproximou ainda mais dos meus alunos e trouxe novos caminhos para mim enquanto educador. E o acompanhamento da assessoria pedagógica é fundamental para que possamos desenvolver os projetos em sua excelência" professor Sérgio.



Cidadania e cooperação

Em **Campos de Júlio** a Assessora Pedagógica Jussara Ceron destaca o trabalho desenvolvido "O fortalecimento das práticas pedagógicas no universo da escola nos revela a essência dos fazeres cotidianos e as dimensões afetivas presentes na arte de educar e de transformar a realidade através da inclusão das crianças, adolescentes, jovens e adultos que integram a instituição".



I Educação Financeira

A educação financeira faz parte do dia a dia do Sicredi. O amplo portfólio de produtos e serviços se completa com a capacidade de apoiar os associados nas melhores escolhas para os seus objetivos.

Investir na educação financeira de associados e comunidade é promover o crescimento sustentável da região, pois pessoas que dominam sua vida financeira tendem a alcançar estabilidade e consequentemente, o uso consciente e duradouro dos recursos.

Além da consultoria realizada pelos nossos colaboradores, o Sicredi realiza encontros, palestras e formações com o objetivo de orientar associados e comunidade. Em 2017 o Sicredi mais uma vez apoiou fortemente a Semana Nacional de Educação Financeira.

Na Sicredi Sudoeste MT/PA foram realizados eventos e palestras voltadas para a Educação Financeira em cidades da nossa área de atuação. Dentre os públicos participaram associados, estudantes, empresários e comunidade em geral. Importantes ações que levam conhecimento e estreitam ainda mais a relação da Cooperativa com a comunidade onde está inserida.

“ Promover a educação financeira de associados e comunidade é investir na qualidade de vida das pessoas e no gerenciamento responsável dos recursos financeiros. Quando há equilíbrio todos ganham. ”

João Coelho Pinheiro - Diretor Executivo



Palestra Educação Financeira em Várzea Grande - MT



Palestra Educação Financeira em Campo Novo do Parecis



Palestra Educação Financeira em Rio Maria - PA



Palestra Educação Financeira em Parauapebas - PA

I Dia de Cooperar

Há 5 anos, desde a primeira edição do Dia de Cooperar, também conhecido como Dia C, a Cooperativa Sicredi Sudoeste MT/PA realiza ações voluntárias dentro do escopo do projeto, que contempla o conceito de responsabilidade social das cooperativas. Em 2017 foram realizadas ações ao longo do ano pela Sicredi Sudoeste MT/PA que cooperaram com a vida de mais de 1200 pessoas diretamente ligadas às ações.

Dentre elas tivemos palestras de higiene bucal, cooperativismo, prevenção às drogas, artesanato e educação financeira. Ações de saúde preventiva,

arrecadação e doação de roupas, alimentos, brinquedos, materiais escolares, materiais de construção e materiais de limpeza. Tivemos ainda plantio de árvores e dias de muita recreação em casas de apoio à crianças, adolescentes e idosos com apresentação de teatros, música e brincadeiras.

As ações aconteceram em Arenápolis, Barra do Bugres, Cáceres, Canaã dos Carajás, Marabá, Mirassol d Oeste, Nova Olímpia, Parauapebas, Porto Esperidião, Redenção, Rio Maria, Sapezal, Tangará da Serra, Tucumã, Várzea Grande e Xinguará.



Equipe de Nova Olímpia entregando brinquedos para ala infantil do HCAN



Equipe de Várzea Grande em tarde recreativa na Creche Prof Jair Luzia



Ação da equipe de Redenção na Vila Cachamora



Equipe de Cáceres em ação com idosos na Associação Fraterno João Gabriel



Equipe de Sapezal em ação no abrigo Portal do Futuro



Palestras, recreação e plantio de árvores em Creche de Canaã dos Carajás



Equipe de Tangará da Serra com palestras, recreação e entrega das doações na escola Fausto Masson



Programa Recuperando Nascentes

Desenvolvido pela Cooperativa Sicredi Sul desde 2012 e adotado pelas Cooperativas de Mato Grosso, o programa já recuperou 54 nascentes em todo o estado, com o plantio de cerca de 70 mil mudas. A importância do programa já foi reconhecida em prêmios nacionais e internacionais, como o Prêmio Acir de Responsabilidade Ambiental, em 2013, o Prêmio WYCUP Austrália, o Prêmio Benchmarking Brasileiro e o Prêmio Concred Verde, todos em 2014.

O Recuperando Nascentes tem o objetivo de recuperar áreas de nascentes e promover o equilíbrio ambiental e o uso sustentável dos recursos naturais. O Programa conta com a parceria do Instituto Ação Verde que, além de fornecer as mudas,

também faz um trabalho de orientação técnica, definindo as espécies adequadas para cada região.

A Sicredi Sudoeste MT/PA atua com o programa, tendo realizado ações em Cáceres, Nova Olímpia e Tangará da Serra. Nesta última, a ação mobilizou mais de 60 pessoas entre colaboradores e voluntários de um grupo de pedal do município.

Através de iniciativas como esta a Cooperativa coloca em prática um dos princípios mais prezados pelo cooperativismo, que é o interesse pela comunidade e ainda reforça a importância do trabalho em equipe e a responsabilidade ambiental, social e econômica.

“ Podemos vivenciar na prática o quanto COOPERAR para um mundo melhor é importante, o quanto pensarmos no amanhã e agirmos hoje faz a diferença para as pessoas. e para nosso meio. ”

Bruno Vinícius de Oliveira e seu filho João Pedro.
Associado, voluntário e colaborador



Trilha da Cooperação

Conquistar multiplicadores do cooperativismo. Essa foi a proposta do projeto Trilha da Cooperação, realizado pela Cooperativa Sicredi Sudoeste MT/PA em Tangará da Serra com mais de 50 jovens que experimentaram uma trilha de bike diferente, vivenciando situações de cooperação e união.

A trilha de 40 quilômetros, passou pelas propriedades rurais dos associados Júlio Munhoz Rio Rodrigues e Ronaldo José de Freitas que falaram um pouco sobre o ciclo cooperativo. No percurso os participantes receberam adesivos com os valores do cooperativismo para que ao final pudessem transcrever a experiência vivida em uma frase.

O evento partiu de um projeto apresentado pelo Conselho de Administração da Cooperativa, Luciano de Sales e foi construído em conjunto e executado com a equipe da Cooperativa. O evento foi acompanhado pela ambulância e equipe da Unimed Vale do Sepotuba e preparadores físicos, garantindo a segurança dos participantes.

A parada final foi no estacionamento da Agência, onde as equipes construíram as frases com as palavras que receberam ao longo do percurso, sorteio de brindes e entrega de medalhas.



I Projeto Paideia

O Projeto Paideia nasceu em Tangará da Serra em 2016, após uma ação do Dia C, onde colaboradores perceberam que poderiam ir além e fazer mais para transformar a vida de centenas de crianças e adolescentes. O nome vem do latim e significa **educação para a vida**, que transmite bem a essência do projeto.

Durante seu primeiro ano, o projeto adentrou a escola Gentilla Muraro com a participação de colaboradores voluntários. As ações consistem em compartilhar conhecimento e levar uma nova perspectiva à essas crianças e suas famílias, possibilitando que elas voltem a sonhar e almejar um futuro melhor.

O diretor da escola Palmínio Garrido fala com entusiasmo do projeto “Cada voluntário que chega aqui resgata um pouco da autoestima e faz brilhar os

olhos das crianças e suas famílias, permitindo que eles se abram para buscar um futuro melhor”.

No decorrer do ano foram realizadas palestras com pais e mães dos alunos, oficina para confecção de laços e tiaras, oficina de manutenção de computadores, palestra sobre carreira e aplicação de testes vocacionais e implantação do coral com crianças e adolescentes.

Ainda no seu primeiro ano o projeto tem conquistado voluntários de outros municípios que estão levando o Paideia para lugares onde o voluntariado é capaz de transformar vidas.

“Eles vem aqui e trazem mais do que ensinamentos, trazem de volta os nossos sonhos”

Conceição da Silva, mãe de aluna



Integrantes e voluntários do Coral Paideia



Integrantes e voluntária Bárbara na Oficina de Laços



Integrantes e voluntário Felipe na oficina de manutenção de computadores



Integrantes e voluntários Cristiane, Efrain e Marisa nos encontros de orientação profissional

I Natal Luz

Pelo quinto ano a Sede Administrativa da Cooperativa Sicredi Sudoeste MT/PA em Tangará da Serra se encheu de luz e encanto para receber o Natal.

O Natal Luz Sicredi surgiu com o objetivo de presentear a população com uma decoração cheia de luzes e cores, resgatando os sentimentos de cooperação e fraternidade entre as pessoas.

Em 2017 o Natal Luz foi ainda mais especial, com a conclusão das novas estruturas do prédio e por trazer projetos sociais os quais a Cooperativa desenvolve e apoia para se apresentarem no palco e ainda promover a intercooperação para a confecção da árvore de Natal. Um lindo trabalho desenvolvido pela Cooperativa de Catadores de Material Reciclável de Tangará da Serra.

O evento de lançamento do Natal Luz contou com milhares de pessoas que prestigiaram a chegada do Papai Noel, apresentações culturais, além de pipoca, algodão doce e diversão para as crianças.

Apesentaram-se no palco o Coral da APAE, com a Professora Célia, Coral do IFMT e alunos da escola Fausto Masson, com o Regente Professor Maikon Alves, Coral Paideia dos alunos da escola Gentilla Muraro, Alunos do Projeto Moral com citação de poema, Coral Santa Cecília, com o Professor Bartolomeu Lima e o Coral da Escola Musical Clave do Sol.

A decoração com muitas luzes, cores, trenó e renas, presépio, guirlanda e árvore de Natal ficou à disposição da população para visitaç o por 40 dias.



I Projeto Moral

O Projeto Moral - Movimento Rotaryo de Alfabetização de Adultos - desenvolvido pelo Rotary Tangará Cidade Alta com a parceria do Sicredi, já alfabetizou em torno de 4.200 pessoas em Tangará da Serra.

Em 2017 o projeto aconteceu em parceria com o CEJA, onde as aulas acontecem em período normal permitindo o acompanhamento de alunos em sala. Além das aulas, o projeto oferece materiais escolares, uniformes, exames oftalmológicos e óculos para quem precisa. Foram 120 alunos frequentando as 6 salas de aula e 50 alunos contemplados com os óculos.

Aos alunos do projeto foram oferecidas palestras sobre educação financeira com colaboradores do Sicredi, inclusive em uma das salas que fica na penitenciária do município.

Ao final do ano os alunos recebem a certificação de alfabetização e podem dar continuidade aos estudos. Um momento gratificante para alunos, professores e realizadores do projeto.

A alfabetização revela um novo horizonte para estas pessoas, permitindo a satisfação em ler uma receita, a lista de compras ou ainda a Bíblia. Um desejo sempre mencionado por eles,

E neste ano outro momento especial marcou a vida dos alunos Sonia Gomes e Walter da Cruz e da Professora Maria José, conhecida como Fabinha. Eles subiram ao palco do Natal Luz e superaram qualquer dificuldade e timidez recitando um poema de Natal. Uma grande conquista para estes alunos.



Cerimônia de formatura dos alunos do Projeto



Alunos recitando poema no palco do Natal Luz



I Projeto Memória

Por meio do Projeto Memória, a Editora Diário da Serra em parceria com o Sicredi publicou em 2017 o quinto fascículo do livro Memória que reúne uma série de reportagens sobre topônimos tangaraenses. Ao longo dos 6 anos as reportagens vem sendo publicadas nas páginas do jornal Diário da Serra e já rendeu cinco livros que contaram a história de 85 personalidades, e agora uma quinta edição com 21 personalidades.

Além de contar a trajetória de vida de pessoas que hoje emprestam seus nomes as ruas e prédios públicos do município, a quinta edição do livro Memória retrata toda história de pioneiros que contribuíram com o município, homenageando assim também os que estão em vida e duas de personalidades jurídicas, Lions Clube e Rotary.

O projeto prevê ainda a doação de 100% dos recursos obtidos com a venda dos livros para o Asilo Nosso Lar em Tangará da Serra.

Para o Presidente da Cooperativa Antonio Geraldo Wrobel, este projeto aproxima ainda mais o Sicredi

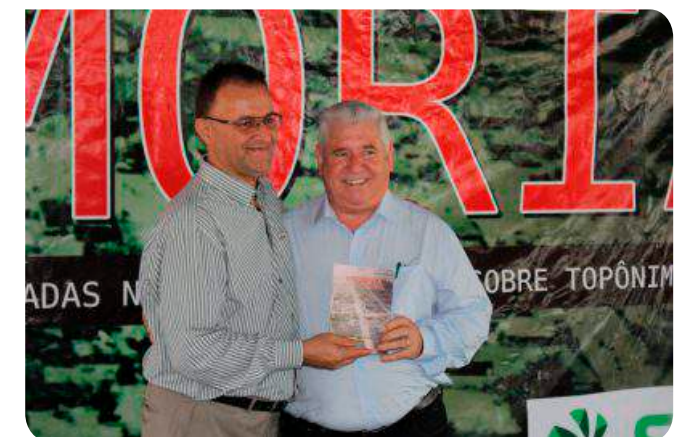


da comunidade pois representa a valorização e eternização das pessoas que se doaram e doam para a construção de uma sociedade melhor e contribuem para o crescimento da cidade.

Até a quinta edição foram 106 histórias contadas, sendo 1.500 exemplares impressos e até a Quarta edição foram arrecadados 5,7 mil reais com a venda dos livros que foram destinados à doação.



Família homenageada na quinta edição



Editor do jornal e presidente da Cooperativa

I Esporte e saúde preventiva

O interesse pela comunidade se traduz em cuidar das pessoas e do seu ambiente. A Cooperativa é parceira em eventos que promovam a cooperação, interação e cuidado com as pessoas.

Em 2017, dentre os eventos apoiados pela Sicredi Sudoeste MT/PA estão caminhadas, corridas, esportes coletivos, jogos escolares, passeios ciclísticos e outros que promovam o bem estar.

Em Curvelândia o Sicredi este junto à equipe de futebol do município e apoiando o passeio ciclístico. Em Arenópolis a equipe participou da Corrida em prol do Hospital de Câncer de Mato Grosso. Em Redenção os colaboradores participaram da Caminhada Passos que Salvam, evento também beneficente em prol do Hospital de Câncer de Barretos. Em Nova Marilândia a Copa Futsal também teve o apoio do Sicredi.

Em Tangará da Serra, o Sicredi apoiou os Jogos Escolares e a 12ª edição da Caminhada realizada pela Unimed Vale do Sepotuba, que contou mais uma vez com presença das equipes, sorteio de poupanças e brindes aos participantes. Outros eventos que engajaram as equipes foram Corrida Cidade Tangará e a 1ª Corrida VG Run em Várzea Grande, ambos em comemoração ao aniversário dos municípios.

As cooperativas do estado estiveram juntas marcando forte presença do Sicredi nos gramados do Campeonato Matogrossense de Futebol com o patrocínio de algumas equipes. Com a transmissão dos jogos a nova marca do Sicredi ganhou força e visibilidade. Dentre as equipes patrocinadas estão Operário, Luverdense e Cacerense.



Participação dos colaboradores na Corrida Cidade em Tangará da Serra - MT



Participação dos Colaboradores na Corrida VG Run em Várzea Grande - MT



Caminhada de Combate à Hipertensão em Tangará da Serra



Jogo do Campeonato Matogrossense de Futebol

I Eventos e Exposições Agropecuárias

Ser próximo é estar junto dos nossos associados, acompanhando suas atividades para identificar os melhores produtos e serviços para seu crescimento e consequentemente o desenvolvimento de toda região.

Em 2017 a Cooperativa Sicredi Sudoeste MT/PA esteve junto à comunidade também em eventos importantes para cada região. Como exposições agropecuárias, dias

de campo, workshops, palestras e seminários com produtores rurais. E ainda realizou parcerias com instituições SEBRAE, ACRIMAT, APROSOJA e EMPAER.

E ainda em ações e projetos promovidos pela comunidade por meio de instituições públicas e não governamentais, clubes de serviço, associações e igrejas.



Exposição Agropecuária de Redenção-PA



Limpeza do Rio Cabaçal em Curvelândia - MT



Participação das crianças em dia de campo na Exposição Agropecuária de Tangará da Serra - MT



Divulgação da marca Sicredi no Festival Internacional de Pesca de Cáceres - MT



Dia de Campo em parceria com a Empaer em Cáceres - MT



Participação no dia das crianças em Santo Afonso - MT

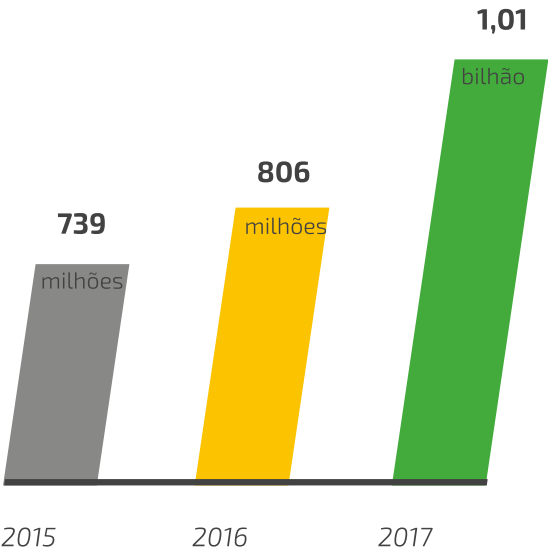
Resultados Financeiros

O resultado positivo é distribuído anualmente aos associados que realizam operações financeiras com a Cooperativa. O critério de distribuição é a rentabilidade individual gerada pelo associado, considerando todos os produtos e serviços que utiliza.

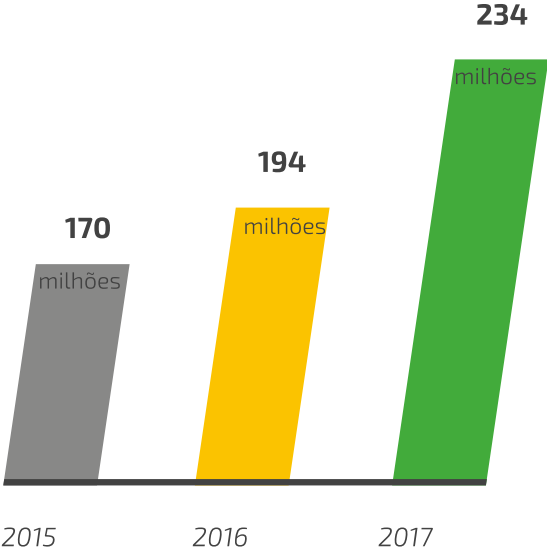
O termo sobras é o mesmo que resultados, é o balanço positivo anual da Cooperativa. A destinação dos resultados pé feita em Assembleia pelos associados. Em 2017 a Cooperativa alcançou 50 milhões de resultado do exercício.



ATIVOS TOTAIS

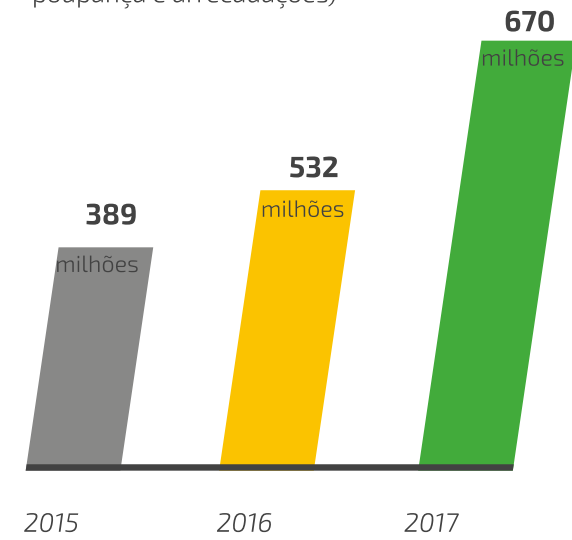


PATRIMÔNIO LÍQUIDO

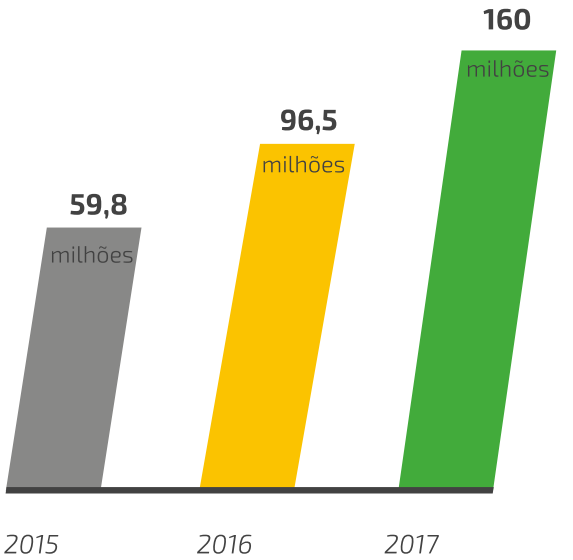


DEPÓSITOS

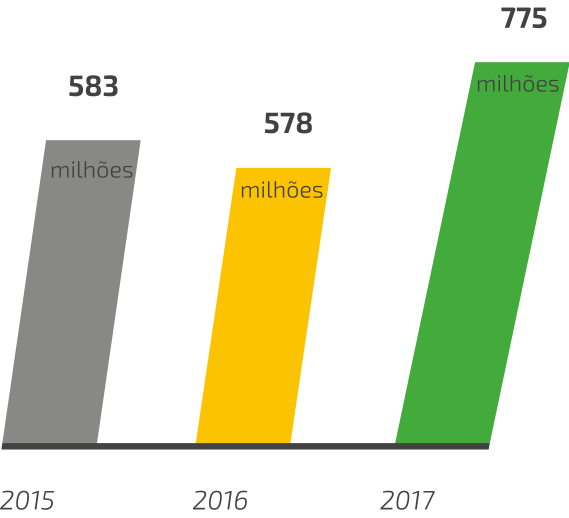
(Depósitos à vista, à prazo, poupança e arrecadações)



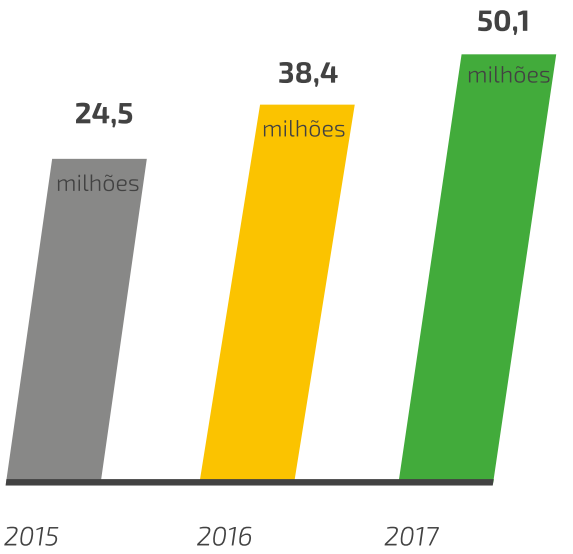
POUPANÇA



OPERAÇÕES DE CRÉDITO



SOBRAS/RESULTADO



Demonstrações Financeiras

Ativo

Ativo	Dez/2017
Disponibilidades	333.660.533
Operações de Crédito	567.612.649
Outros Créditos e Vlr/bens	61.216.222
Permanente	53.304.969
Total	1.015.794.373

Passivo

Passivo	Dez/2017
Depósito à vista	146.441.262
Depósito à prazo	364.711.875
Obrig. Emp. e Rep.	270.196.008
Patrimônio Líquido	234.445.228
Total	1.015.794.373

Demonstração dos Resultados

DRE	2017
Receitas Financeiras e de Crédito	170.318.013
Receita de Prestação de Serviços	37.680.565
Receitas Operacionais	207.998.578
Despesas de Captação	45.741.127
Despesas Administrativas	94.575.992
Outras Despesas Oper. e não Operacionais	1.854.151
Despesas Operacionais	142.171.270
Resultado Operacional	65.827.308
Despesa PCLD	15.665.302
Resultado do Exercício Social	50.162.006

Destinação do Resultado

Destinação do Resultado	2017
Resultado do Exercício	50.162.006
Juros sobre o Capital Social	8.376.194
Reserva legal	21.385.849
FATES - Estatutário	1.854.542
Resultado à disposição da AGO	18.545.421

Prioridades Estratégicas

Planejado x Realizado

Indicadores	Planejado 2017	Realizado 2017	(%) Atingido 2017
Associados	59.411	60.219	101,4%
Retorno sobre PL % ¹	12,9%	23,28%	180,4%
Índice de Eficiência % ²	53	56,3	94,1%
Índice de Cobertura ³	38	41,8	109,9%
Recursos Totais (Incremento)	142.261.353	228.312.916	160,5%
Poupança (Incremento)	14.000.000	64.089.543	457,8%
Associados Formados por Núcleo	10	17	170,0%

1 - Rentabilidade média do patrimônio líquido.
2 - Quantos por cento das receitas são gastas para pagamento de despesas.
3 - Quanto das despesas são pagas com receita de prestação de serviços.

Metas Planejadas 2018

Indicadores	Planejado 2018
Associados Correntistas (incremento)	4.000
Operações de Crédito (incremento)	181.140.000
Consórcio (incremento)	41.000.000
Seguro (incremento)	22.000.000
Cobrança (receita)	5.000.000
Recursos Totais (incremento)	128.500.000

| Oportunidade de negócio

FOTO: SHUTTERSTOCK

A Sicredi Sudoeste MT/PA dispõe de alguns bens à venda para associados e comunidade. Interessados devem procurar sua agência Sicredi. Os bens encontram-se disponíveis também no site da Cooperativa: www.sicredi.com.br/sudoeste-mt-pa

Barra do Bugres - MT

Lote Nº 03 Quadra 32, Jd Imperial - 300,36m²

Cáceres - MT

Lote Urbano Qd 18, Jd Panorama - 4.680m²

Lote Urbano Loteam. Maravilha I, 421,45m²

Campos de Júlio - MT

Lote 03 Quadra 27 C/600m² Comodoro - MT

Chácara S.D.E C/ Área de 8,6087ha

Conquista d'Oeste - MT

Área 285 has da Fazenda Boa Sorte II

Cuiabá - MT

Área Com 4,8073has Estância Vale Verde

Mirassol d'Oeste - MT

Chacara São Jose I e II 2.484 e 3.582 M2

Lotes 2-7,10, 14-16, área 303,63 a 473,38 m²

Lote Urbano , Residencial Interlagos 375m²

Nova Marilândia - MT

Fazenda Paulista II 34,00 e 36,30 Hectares

Lotes Urbanos de 360 a 697,20 m²

Lotes 19 E 20 Quadra 35 C/650m² Área const. 285m²

Nova Olímpia - MT

Lote Bairro São João, frente Br 358 - 420,00m²

Poconé - MT

Imóvel Comercial - Terreno 959,40m² R. Maravilha

Porto Esperidião - MT

Lote 01 - Quadra 64 - Area:182,09m2 Resid. Jaragua

Rio Branco - MT

Lotes Urbanos Nº 1-9, 11-13, de 300, 00 A 366,00 M2

Sapezal - MT

Lotes Urbanos , Santa Felicidade 273 A 475 m²

Lotes Urbanos, Lot Hilario D. Scariote, 1200 a 1800 m²

Tangará da Serra - MT

Parte Lote 14 C/60m² E Lote 15 C/450m² Quadra 101

Várzea Grande - MT

Lote Urbano Quadra 09, Nº 13 E 16, Jd Marajoara, 420 m²

Lotes Urbanos , Nº 13-17, Jardim Itotoro 360 m²

Terrenos 457,272 A 3.140.00 M2, 75.855 a 88.885

Lote 13 Quadra 12 - 360,00m²

Casa Alto Padrão / 864,00 M², Jd Paula I (Edif. 600 m²)

Vilhena - RO

Lote 368,94m+A1:A43² com 200m² de área construída

Eldorado dos Carajás - PA

Lote Nº14 E 15 Qd Nº53 328,96m²S.G. Do Araguaia

Canaã dos Carajás - PA

Lote Urbano, Nº 1, 4 E 5, Quadra 28, 360 M2

Lote Urbano Nº 06 Q 01 área 312,50m²

Floresta do Araguaia - PA

Lote 69 Área 241.42,12ha - Fazenda São Jorge

Lote Rural Nº70 Fazenda Milano área de 239,22 Ha

Goiania - GO

Lote de Terras, 22-A E 22-B, Quadra 04

Marabá - PA

Terreno Urb Rod Km03 Br222 Lt 57 Bairro São Felix

Lote 29 Quadra 215 S. Quadra 57-312,50m²

Unidade Autônoma 10 E 11, Quadra 16

Lote Urb Nº 14 Q 15 Lot Novo Progresso

Lote Urb 36, 37 E 38, área ootal 375 m² ,

Lotes Urbanos, área total 264,02 A 375 m²

Parauapebas - PA

Lotes Urbanos áreas de 203m², 300m², 351m² e 260m²

Imovel Urb Lote 10 Qd 121 Rua 18 Nova Carajás

Lote 02 Quadra 26 - 310,57m²

Lote 20 Quadra 36 Rua D C/270m² Bairro Cidade Nova

Pau d'Arco PA

Terreno Suburbano C/ 12,75ha - Pau D'arco

Redenção - PA

Terrenos Urbanos, Lotes Nº 4-3, 23-24 E 44

Lote Urbano N. 11 Quadra 91 Área Total 330m²

Faz. Reunidas Paraíso Rural

10 Lotes, 237,87 a 266,08 m²

Lote Nº 65 Área 26.019,52m²

Lotes Urbanos com áreas de 225m², 450m² e 900m²

Lote 09 PA Ingall - 74,4927ha -C. Do Araguaia/Pa

Lotes 4-A E 4-B, Quadra 72, 112,50m²

Terreno Urbano Lote 13 Quadra 12

Lotes com áreas de 300,00m², 450m² e 894m²

Rio Maria - PA

Terreno Urbano áreas 94,50m²e 28,20 m²

Imóvel Urbano Lote Nº 23 área 315m²

Terreno Urbano Lote 01, Qd 09, 14.570-L2bw2 Lotes

Urbanos com área de 100m² e 200m²

Xinguara - PA

Terreno Urbano Lote 09A Quadra 124

Lotes Urbanos área entre 295,13 a 460,40m²

Lote Urbano N. 16 Quadra 5 Setor Marajoara

Terreno Urb Lote 14a Quadra Nº05 Área T 560,15m²



www.sicredi.com.br