



SICREDI VALE DO JAGUARI

RELATÓRIO ANUAL 2015



Sumário

03

PALAVRA DO
PRESIDENTE

11

GOVERNANÇA
ESTRATÉGIA

23

PRODUTOS E
SERVIÇOS

04

QUEM SOMOS

16

RELACIONAMENTO

16 COM O ASSOCIADO
19 COM A COMUNIDADE

25

SOLIDEZ
FINANCEIRA

Apresentação

Este é o Relatório Anual da Sicredi Vale do Jaguari - RS, que mostra os principais resultados da Cooperativa em 2015.

Alinhado às diretrizes de prestação de contas do Sistema Sicredi, este documento busca apresentar os fatos de maior relevância do ano e as iniciativas da Cooperativa para alcançar seus objetivos estratégicos.

O relatório é inspirado nos aspectos destacados pela Global Reporting Initiative (GRI) e na pesquisa de temas materiais de sustentabilidade sistêmicos. A GRI é uma ONG holandesa que difunde padrões internacionais de comunicação de resultados

para além de dados econômicos, incentivando a transparência e o acompanhamento das evoluções das empresas em aspectos socioambientais e de governança.

A publicação é parte do processo de diálogo constante com o associado que passa pelos canais de atendimento, eventos, reuniões e assembleias. O objetivo é manter o relacionamento e a proximidade com os associados, que são os donos do negócio.

Boa leitura!

Para enviar comentários, dúvidas, sugestões e críticas sobre a Sicredi Vale o Jaguari, utilize o e-mail:

suregvaledojaguarirs_todos@sicredi.com.br



PALAVRA DO PRESIDENTE

Para o Sicredi Vale do Jaguari, 2016 é um ano mais do que especial, pois os associados estão comemorando 35 de história. Em 1981 deu-se início a união de pessoas com o intuito de melhor administrar os recursos advindos de seu trabalho e ter confiança de onde empreender seu dinheiro.

E como dono do empreendimento cooperativo, o associado paga juízo para si e no fechamento do ano esse recurso retorna na forma de sobras, pois os associados são donos, além disso, proporcionam desenvolvimento econômico, social e ambiental nas comunidades onde o Sicredi está presente.

Se o Sicredi Vale do Jaguari durante seus 35 anos apresentou um crescimento sustentável e proporcionou resultados positivos, é porque os associados sempre buscaram maiores conhecimentos sobre sua cooperativa e ainda compartilhava com os demais associados para terem um crescimento conjunto.

Crescemos com sustentabilidade porque sempre os associados foram transparentes falando à verdade o que vem sendo comprovado pelas agências de classificação de risco como a Moodys, S&P e a Fitch que classificam o Sistema Sicredi como a de menor risco para que as pessoas apliquem seus recursos por isto em 2015, que foi um ano de crise, onde muitas empresas tiveram resultado negativo o

Sicredi Vale do Jaguari teve seu maior crescimento em captação de poupança dos últimos anos e cresceu em resultado mais de 34% em relação ao ano anterior.

A Sicredi Vale do Jaguari -RS acredita no potencial da nossa região e aposta nas comunidades onde atua, buscando auxiliar os associados nas suas necessidades e oferecendo soluções financeiras para agregar renda. Temos convicção de que o cooperativismo de crédito, como instrumento de organização econômica da sociedade, continuará com a sua rota de crescimento e de relevância no setor financeiro nacional.

Apesar do atual cenário econômico, a Sicredi Vale do Jaguari - RS apresenta números positivos para seus associados e comunidade regional no ano de 2015. Esse crescimento se deve, principalmente, à solidez conquistada e ao nível de proximidade e de relacionamento com seus associados.

Através do trabalho e comprometimento de todos associados, coordenadores de núcleo e conselheiros, só me resta dizer OBRIGADO.



Armino Bochi
Diretor Presidente
Sicredi Vale do Jaguari



QUEM SOMOS

Grupo de Gestores das Unidades de Atendimento

Sendo que seu maior diferencial está em ser uma Instituição Financeira da Comunidade.

Os recursos captados de associados poupadores, são reinvestidos através das linhas de crédito aos demandam recursos para seus investimentos. A soma desses recursos captados e emprestados contribui para fortalecer a economia da nossa região.

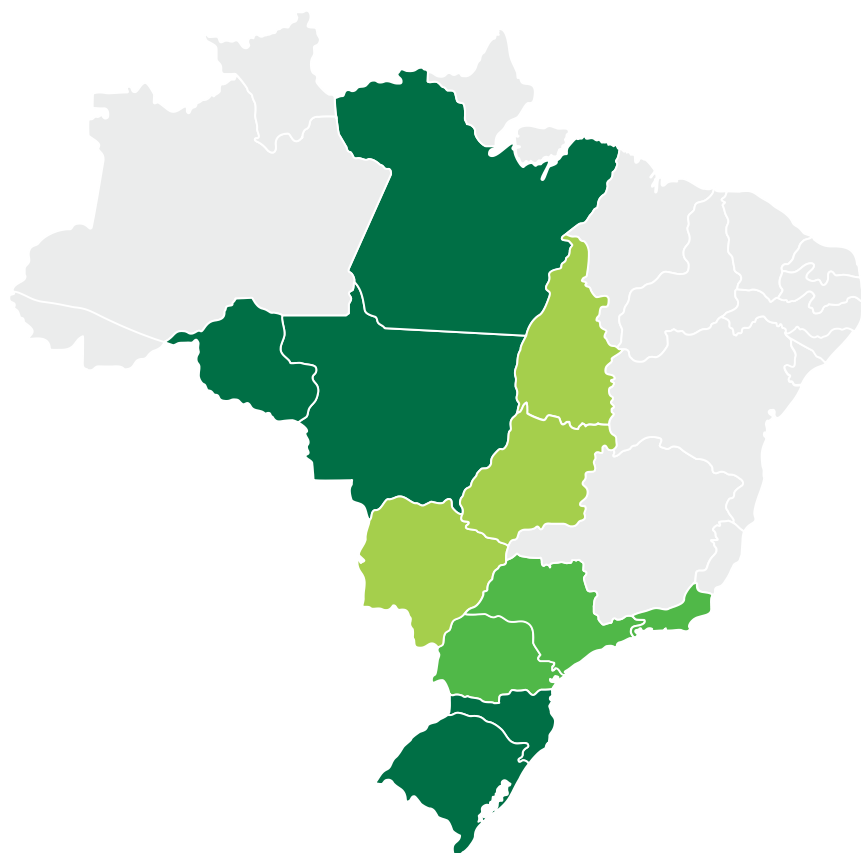
E este é o grande objetivo da Sicredi Vale do Jaguari, Promover o desenvolvimento econômico e social de seus associados e das comunidades onde está presente.

As cooperativas de crédito filiadas ao Sicredi estão distribuídas em quatro Centrais regionais, acionistas da Sicredi Participações S.A., uma Confederação, uma Fundação e um Banco Cooperativo, que controla uma Corretora de Seguros, uma Administradora de Cartões e uma Administradora de Consórcios. Esse modelo sistêmico é referência internacional de gestão, com um padrão operacional único: uma marca de abrangência nacional, com atuação regional focada no desenvolvimento local, no relacionamento e no engajamento.

Fundada em 22 de junho de 1981, no município de Santiago, a Sicredi Vale do Jaguari é uma cooperativa de crédito com mais de 36 mil associados e está presente em nove municípios. São doze pontos de atendimento, que permitem a oferta de soluções financeiras adequadas e a geração de valor local, contribuindo para a qualidade de vida dos associados e da comunidade.

A Sicredi Vale do Jaguari integra o Sicredi, um sistema formado por 95 cooperativas, presente em 11 estados do País. coloca a disposição dos associados e comunidade, oportunidades de aplicação e poupança, assim como linhas diversas de crédito e investimentos. Além disso, oferece amplo portfólio de produtos e serviços próprios de instituição financeira como: seguros, consórcios, cobrança, cartões de crédito e débito, previdência e muito mais.

SISTEMA SICREDI



95
COOPERATIVAS

3,2 Milhões
ASSOCIADOS

4
CENTRAIS
REGIONAIS

11
ESTADOS

18,7 Mil
COLABORADORES

R\$ 52,5 Bilhões
ATIVOS

R\$ 8,1 Bilhões
PATRIMÔNIO
LÍQUIDO

+ 300
PRODUTOS E
SERVIÇOS

A Cooperativa Vale do Jaguari

36,7 Mil
ASSOCIADOS

12
UNIDADES DE
ATENDIMENTO

09
MUNICÍPIOS

138
COLABORADORES

R\$ 121,5 Milhões
PATRIMÔNIO
LÍQUIDO

R\$ 438,6 Milhões
ATIVOS



94%DOS
COLABORADOS
SÃO DA
COMUNIDADE
LOCAL**6,25**ANOS
É O TEMPO
MÉDIO DE
ATUAÇÃO DOS
COLABORADORES
NA COOPERATIVA**COLABORADORES
ENGAJADOS**

Com papel fundamental na geração de crescimento da Sicredi Vela do Jaguari, os colaboradores exercem uma atuação estratégica em atender as necessidades dos associados e os objetivos da cooperativa.

O processo de gestão de pessoas do Sicredi foca em valorização, estímulo à cooperação e investimento em formação e qualificação para melhor atender.

Além disso, destaca-se o engajamento dos colaboradores em relação aos valores, à visão e à missão do Sicredi.

Em 2015, pelo quinto ano consecutivo, o Sicredi figurou entre as "Melhores Empresas para Você Trabalhar". O guia é elaborado pela revista Você S/A em parceria com a Fundação Instituto de Administração (FIA). O Sicredi obteve 81,2 pontos no Índice de Felicidade no Trabalho (IFT), 1,7 ponto acima do ano anterior (79,5).

A Sicredi Vale do Jaguari possui 138 colaboradores, sendo 33% homens e 67% mulheres. Em cargos de liderança são 48% mulheres e 52% homens. A idade média dos colaboradores é 31 anos.

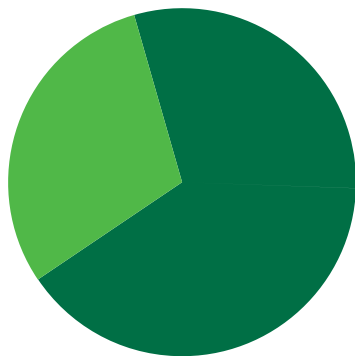
Para o desenvolvimento dos colaboradores, a Cooperativa investiu R\$ 328.998,54 em 2015.

Entre as formações ocorridas, destacamos os treinamentos *in company*, onde a liderança e os colaboradores da área de negócios foram sensibilizados para que cada dia possam atender as necessidades dos associados.

A equipe de gestores e assessores da Vale do Jaguari, também puderam conhecer a realidade de outras cooperativas em uma viagem técnica ocorrida para Santa Catarina na Cooperativa Viacredi e Minas Gerais na Cooperativa Saromcredi.

Para a formação continuada foi disponibilizado a assessores e gestores de Unidade de Atendimento, a participação no programa de renovação gerencial da FIA (Fundação Instituto de Administração) de São Paulo.

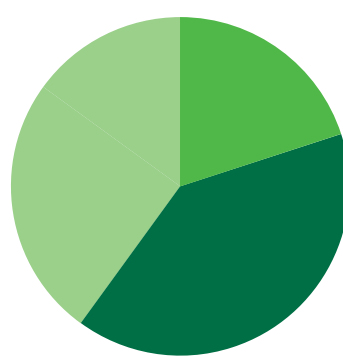
Ainda em 2015, a Sicredi Vale do Jaguari, implantou em todas as Unidades, a utilização da ferramenta CRM para que os colaboradores possam fazer a melhor gestão de sua carteira, oferecendo soluções financeiras que agreguem valor ao associado.

**COLABORADORES
POR GÊNERO**

MULHERES

67%

HOMENS

33%**COLABORADORES
POR FAIXA ETÁRIA**

ATÉ 20 ANOS

8%

21 A 50 ANOS

87%

ACIMA DE 50

5%



“

O orgulho é um sentimento que temos em nosso peito, pois trabalhamos em uma instituição que valoriza todos os seus colaboradores.

”

DESTAQUES 2015

Acompanhe a evolução dos principais indicadores da Sicredi Vale do Jaguari



GOVERNANÇA E ESTRATÉGIA

36.738
ASSOCIADOS



1.010
PARTICIPANTES
EM ASSEMBLÉIAS

2,9%
DE ASSOCIADOS NAS
ASSEMBLÉIAS



RELACIONAMENTO

COM O ASSOCIADO

71%
PESQUISA NPS

2,06
ISA (ÍNDICE DE SOLUÇÕES
POR ASSOCIADO)

COM A COMUNIDADE

60
EVENTOS COM ASSOCIADOS

1.118
ASSOCIADOS CAPACITADOS

5.200
NÚMERO DE CRIANÇAS
E ADOLESCENTES ATENDIDOS
NO PROGRAMA A UNIÃO
FAZ A VIDA

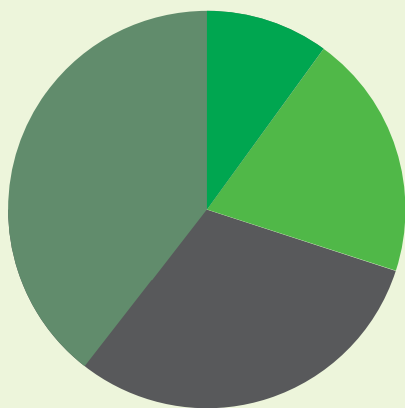


PRODUTOS E SERVIÇOS

R\$ 308.863

VOLUME DA CARTEIRA
DE CRÉDITO (EM MILHÕES DE R\$)

COMPOSIÇÃO DA CARTEIRA EM MILHÕES DE R\$



CRÉDITO
COMERCIAL (PF) **60.368**

CRÉDITO
COMERCIAL (PJ) **38.839**

VEÍCULOS **8.244**

CRÉDITO RURAL
+ DIRECIONADOS **167.730**



SOLIDEZ FINANCEIRA

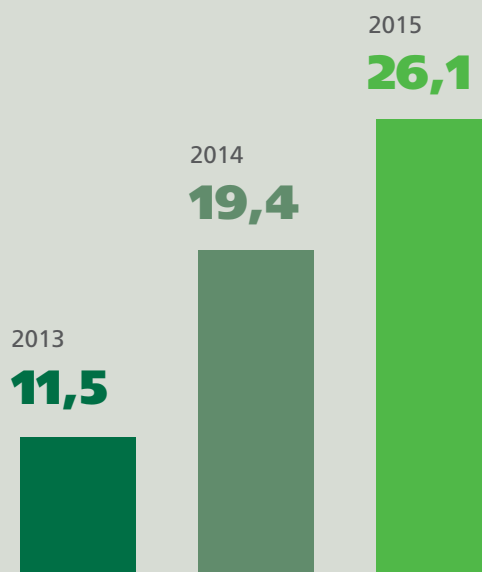
R\$ 438.691

ATIVOS
(EM MILHÕES DE R\$)

R\$ 121.515

PATRIMÔNIO LÍQUIDO
(EM MILHÕES DE R\$)

SOBRAS EM MILHÕES DE R\$



PRÊMIOS E RECONHECIMENTOS

SISTEMA SICREDI

Top 5 do Banco Central

O Sicredi foi o segundo colocado em projeção de médio prazo de inflação medida pelo IGP-DI e terceiro em projeções da taxa cambial.

ISO 9001

Certificação internacional atesta a qualidade de gestão e de serviços de cinco processos da Confederação Sicredi.

Ranking BNDES

Líder no repasse de crédito rural dos Programas Agrícolas do Governo Federal e destaque nas demais modalidades.

Melhores e Maiores da Revista Exame

A SicrediPar está entre os 200 maiores grupos do país (68ª). O Banco Cooperativo Sicredi é a terceira maior instituição na concessão de crédito rural, além de destaques em outras categorias.

Wycup

Colaboradores do Sicredi - Henrique Canal (Crédito Fácil) e Leandro Hendges (Sicredi Touch) - conquistaram reconhecimento internacional no World Young Credit Union People (Wycup).

Broadcast Projeções da Agência Estado

O Sicredi ficou entre as dez principais instituições financeiras e consultorias do País no *ranking* Top 10 Básico.

Recursos para a agricultura familiar

O Sicredi foi reconhecido pelo BNDES como o principal apoiador do fortalecimento da agricultura familiar, com maior volume de crédito do Pronaf liberado no Plano Safra 2014/2015.

Época 360° da Revista Época Negócios

No segmento bancos, o Sicredi ficou em primeiro lugar em Governança Corporativa; segundo na categoria Práticas de RH; quinto em Responsabilidade Socioambiental e em quinto em Visão de Futuro. Integrou o *ranking* das "250 Melhores" (134ª) e quinto lugar da categoria bancos.

Valor 1000 do Valor Econômico

O Banco Cooperativo Sicredi ficou em quinto lugar em crescimento das operações de crédito, 15º em ativos, além de destaques em outras seis categorias.

Ranking Benchmark em CSCs do Instituto de Engenharia de Gestão (IEG)

O Sicredi conquistou o segundo lugar no *ranking* geral da pesquisa *Benchmark* em CSCs (Centro de Serviços Compartilhados) e o primeiro lugar no Grupo Somar.

Expressão de Ecologia

O projeto Estratégia Verde no Centro Administrativo Sicredi, que tem como foco o uso consciente de recursos e de materiais, foi reconhecido com o Troféu Onda Verde.

Grandes & Líderes 500 Maiores do Sul da Revista Amanhã

O Sicredi é a sexta maior empresa da Região Sul e a segunda maior do Rio Grande do Sul.

Melhores Empresas para Você Trabalhar da Revista Você S/A

Sicredi figurou no *ranking* pelo quinto ano consecutivo.



GOVERNANÇA E ESTRATÉGIA

Como dono do negócio, o associado tem importância estratégica nas decisões da Sicredi Vale do Jaguarai, garantindo a perenidade da Cooperativa a partir do direito e do dever de atuar ativamente na governança.

A Sicredi Vale do Jaguarai tem estrutura própria de governança, formada por Conselho de Administração, Conselho Fiscal e Diretoria Executiva. Seguindo o modelo de gestão democrática, todos os associados têm direito a voto nas assembleias. Essa estrutura está integrada ao modelo de governança sistêmico do Sicredi.

Em 2015, o processo de gestão participativa, estruturado no programa Pertencer, registrou resultados positivos. Dos 34.723 associados 1.010 associados participaram das reuniões e assembleias de prestação de contas da Sicredi Vale do Jaguarai, representando 2,9% do total de associados.

Para estimular uma participação qualificada dos associados, o Programa Crescer promove capacitações sobre cooperativismo.

A Cooperativa busca ampliar cada vez mais a participação dos associados nas decisões. Para isso, há o coordenador de núcleo – ligado diretamente às unidades de atendimento. Cada núcleo se reúne para planejar e acompanhar os rumos do empreendimento e seu coordenador é responsável por levar as questões à Assembleia Geral da Cooperativa.

Dentro da proposta de envolver e qualificar cada vez mais os associados como sistema, a Sicredi realizou, durante o ano de 2015, Reuniões de Núcleo, com caráter informativo, que reuniram os associados por grupos, ou seja, por núcleos.

A reunião de núcleo faz parte do Programa Pertencer, que permite o associado participar de maneira efetiva, sobre as decisões da cooperativa.

Estrutura de governança da Sicredi Vale do Jaguari

CONSELHO DE ADMINISTRAÇÃO

O Conselho de Administração é responsável por orientar e supervisionar a gestão para que suas ações atendam aos interesses dos associados e demais partes interessadas. Além disso, lhe cabe fixar a orientação geral e estratégica e os objetivos da Cooperativa.



Armando Bochi - Presidente, Paulo Roberto Trevisan Noal - Vice-Presidente, João Tadielo da Rosa - Conselheiro, Terezinha Cardoso dos Santos - Conselheira, Ricardo Campanher - Conselheiro e José Eraldo Guarda Garcia - Conselheiro.

CONSELHO FISCAL

O Conselho Fiscal exerce a função de fiscalização e controle. Sua atuação abrange os assuntos de natureza contábil, os atos dos administradores e o cumprimento de seus deveres legais e estatutários.



Jaelson Macaro Picolo - Conselheiro, Reidi Jerônimo Lehnhard - Conselheiro e Júlio César Vicente Vargas - Conselheiro.

DIRETORIA

A Diretoria é responsável pela elaboração dos planos de ação conforme as orientações estratégicas e pela implantação de todos os processos operacionais e financeiros da Cooperativa singular.



Paulo César Zanini Prina - Diretor Executivo e Vilmar Guarda Rodrigues - Diretor de Operações.

PARTICIPAÇÃO

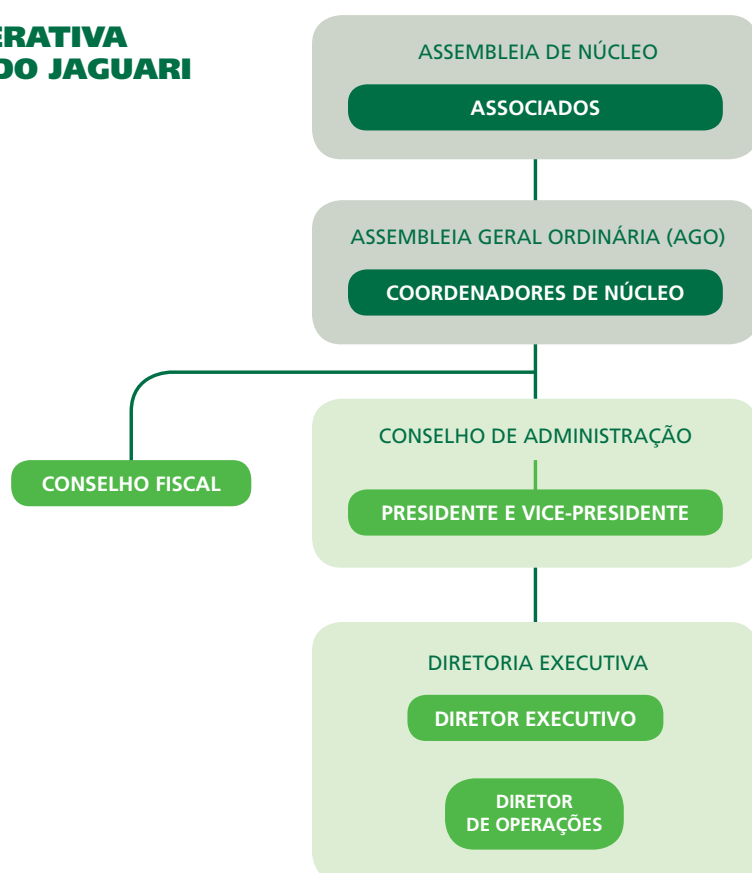
Assembleias realizadas pela Cooperativa nos municípios da área de atuação.



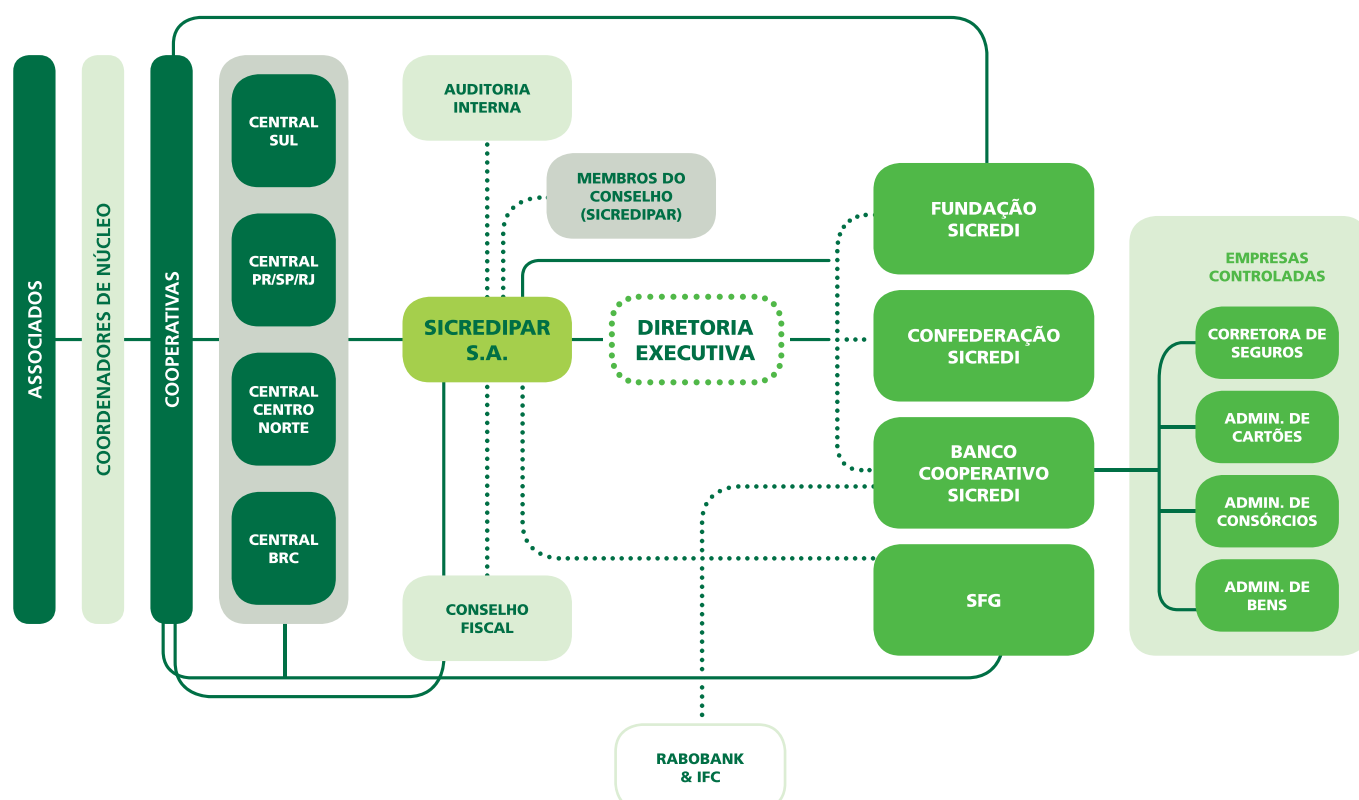
Durante o ano de 2015, participaram das Assembleias e Reuniões de Núcleo mais de 1200 associados.



COOPERATIVA VALE DO JAGUARI



SISTEMA SICREDI



PLANEJAMENTO ESTRATÉGICO






O crescimento do Sistema Sicredi tem quatro principais eixos prioritários, definidos em 2014: Crédito, Relacionamento, Eficiência, Liquidez e Capital.

Com base nesses quatro pilares e em direcionadores estratégicos ligados à realidade local, cada cooperativa desenvolve planos de ação, projetos e iniciativas que

contribuem para o crescimento sustentado de seu negócio, com reflexos positivos para associados e sociedade.

Durante o ano de 2015, as escolhas estratégicas foram reiteradas por meio de um amplo processo de discussão e construção para o ciclo 2016-2020 do Planejamento Estratégico.

EVOLUÇÃO DAS METAS - 2015

META	STATUS	DESCRIÇÃO
Sobras Líquidas		Superamos o valor de 26,1 Milhões em resultado, Ultrapassando 119% da meta estabelecida.
Associados		2.015 novos associados ingressaram em nossa cooperativa, totalizando 36.738 mil associados em 31.12.2015. Superando a meta proposta em 101%.
Depósitos		Chegamos a um total de depósitos no valor de R\$: 252.050 Milhões, este valor composto por depósito à vista, depósito à prazo e caderneta de poupança. Atingindo em 107% sobre a meta proposta.
Crédito		Atingiu-se o valor de R\$:308.863 Milhões em créditos liberados, Chegando a 96,85% da meta para o ano de 2015.
Patrimônio Líquido		No final do exercício de 2015 fechamos o ano com um valor de R\$:121.515 Milhões em patrimônio. Superando a meta proposta em 108%

GESTÃO DA SUSTENTABILIDADE

A Sicredi Vale do Jaguari - RS atua comprometida com a geração de resultados econômicos atrelados ao aumento da qualidade de vida dos associados e das comunidades onde está inserida.

Isto se dá, por meio do apoio a iniciativas para o desenvolvimento local, relacionamento próximo com a comunidade, gerenciamento do risco socioambiental das suas atividades e operações de crédito, incentivo ao uso de produtos para oportunidades socioambientais, transparência e o uso dos recursos financeiros de modo consciente.

Estes aspectos fazem parte da Política de Sustentabilidade e Responsabilidade Social do Sicredi, que orienta a atuação de todas as cooperativas e demais instituições integrantes do Sistema. Como parte do processo de

evolução contínua, a Política foi atualizada em 2015.

Em termos de governança, há o Comitê Central de Sustentabilidade, que define as diretrizes e a estratégia para gestão do tema. Ele tem o apoio de subcomitês que auxiliam na tomada de decisão e na adequação para as realidades locais.

Para contar com uma visão clara e potencializar seus impactos positivos em longo prazo, o Sicredi definiu os temas mais relevantes para sua atuação. O processo envolveu discussão com as lideranças e a identificação das percepções e demandas de associados, cooperativas e comunidade, entre outros públicos de relacionamento. Chamados de temas materiais, estas questões orientam a gestão para a sustentabilidade e os assuntos tratados neste relatório.



RELACIONAMENTO

A missão do Sicredi passa por valorizar o relacionamento com seus associados, oferecer soluções financeiras para agregar renda e contribuir para a melhoria da qualidade de vida da sociedade.

O diálogo é um elemento fundamental no relacionamento da Sicredi Vale do Jaguari -RS com os seus associados e com a comunidade. A troca de informações é valorizada desde a associação, para que seja possível oferecer os produtos e serviços mais adequados, passando pela definição dos rumos do empreendimento e de sua atuação social no município.

COM O ASSOCIADO

A Sicredi Vale do Jaguari -RS mantém a proximidade com os seus 36,7 mil associados por meio do diálogo constante. O atendimento das suas necessidades é um princípio básico e prioritário do modelo de relacionamento de

negócios do Sicredi. Oferecer produtos e serviços significa apoiá-lo com soluções para a sua vida financeira.

O grau de satisfação e de confiança com os serviços e o atendimento é constantemente monitorado pela Pesquisa NPS (Net Promoter Score), feita mensalmente, com participação média de 400 associados pessoa física. Em 2015, o indicador geral da Sicredi Vale do Jaguari - RS alcançou 71,2%. Outro tema importante é o comprometimento do associado com a sua cooperativa, medido pelo Índice de Soluções por Associado (ISA), que quantifica os produtos e serviços do Sicredi utilizados pelo associado, atualmente de 2,06. E a margem de contribuição, que colabora com a sustentabilidade financeira do empreendimento é de, em média, R\$124,00 por associado. Já a principalidade aponta se a Cooperativa é a sua principal instituição financeira. A combinação das diferentes ferramentas ajuda a Cooperativa a avaliar a qualidade e a solidez do relacionamento.

75,7%DOS ASSOCIADOS
RECOMENDARIA
A COOPERATIVA
(FONTE: PESQUISA NPS)**2,06%**FOI O ÍNDICE
DE SOLUÇÕES
POR ASSOCIADO**R\$124**MÉDIA DA
MARGEM DE
CONTRIBUIÇÃO POR
ASSOCIADO

Atualmente nossa região tem aproximadamente 107 mil pessoas, sendo que 35% destas já são associadas do Sicredi Vale do Jaguari. Em comparação com a população economicamente ativa aproximadamente 65 mil pessoas, este indicador vai a 56% do total.

No quadro social hoje 55% dos associados são do sexo masculino, 40% dos associados são do sexo feminino e 5% são pessoas jurídicas, estes números mostram que em uma cooperativa de livre admissão todas as pessoas podem ser associados.

O relacionamento do associado com a cooperativa vai além do financeiro, através de uma conta corrente, uma aplicação financeira, um empréstimo, um cartão ou um seguro, o trabalho desenvolvido leva a cada ano mais conhecimento sobre a sociedade

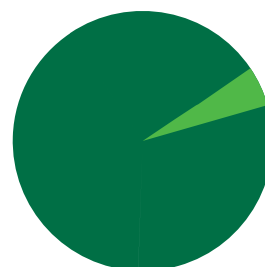
cooperativa aos mais de 36 mil associados, as unidades de atendimento organizam turmas de estudo dentro do programa Crescer e levam a comunidade conhecimento do funcionamento de uma cooperativa.

Outro fator de relacionamento com o quadro social são os encontros, assembleias de núcleos, onde o debate dos temas ajuda ao entendimento da funcionalidades de uma cooperativa em sua região. Também nestes eventos os associados através do voto decidem os rumos da cooperativa.

É desta forma que a cooperativa cresce, quanto mais seus associados entendem de seu funcionamento e propósito mais utilizam os produtos e serviços, gerando mais resultados e gerando mais renda na comunidade.

PERFIL DO ASSOCIADO SICREDI VALE DO JAGUARI - RS

GÊNERO

**55%****40%**PESSOA
FÍSICA (PF)**95%**PESSOA
JURÍDICA (PJ)**5%**

FAIXA ETÁRIA

DE 18 A
25 ANOS**8,6%**DE 25 A
60 ANOS**66,3%**IGUAL OU SUPERIOR
A 60 ANOS**25,1%**

RURAL (PF AGRO)

29,91%

PESSOA JURÍDICA (PJ)

5,37%

URBANO (PF)

64,72%

CRESCER

Em 2015, o programa registrou a participação de **1.118** pessoas na Sicredi Vale do Jaguari - RS, oferecendo capacitação e formação específicas em cooperativismo de crédito.

O Sicredi investe no desenvolvimento das pessoas e na cultura do cooperativismo, apostando na sustentabilidade e no crescimento das comunidades onde está presente. Uma dessas iniciativas é o Crescer, que capacita os associados e facilita sua participação nas Cooperativas de Crédito. Assim, todos crescem juntos: as Cooperativas, o Sistema e os associados.



EDUCAÇÃO FINANCEIRA

Orientar e educar os associados para o uso consciente dos recursos financeiros também faz parte das atividades da Cooperativa. Em 2015, a principal ação realizada em educação financeira foi a apresentação de palestras para crianças e adolescentes das redes municipais e particulares do Vale do Jaguari.

“ Para o Sicredi, a participação dos associados é fundamental para a disseminação da cultura cooperativista. ”

COM A COMUNIDADE

Para a Cooperativa Sicredi Vale do Jaguari - RS, o envolvimento com a comunidade faz parte de sua essência enquanto empreendimento coletivo. Ela também está presente na vida das comunidades por meio de ações, parcerias locais e iniciativas pontuais de responsabilidade social.

A Sicredi Vale do Jaguari tem como premissa contribuir para o crescimento regional. Dessa forma, participa ativamente de projetos e ações em parceria com outras entidades. São elas: Emater, Sindicatos Rurais, ACIs e CDIs da região.



Programa A União Faz a Vida



O Programa A União Faz a Vida, principal iniciativa de responsabilidade social do Sicredi, completou 20 anos em 2015, seguindo o lema que inspirou sua criação e seu principal objetivo: promover a cooperação e a cidadania por meio de práticas de educação cooperativa, contribuindo com a educação integral de crianças e adolescentes. Com uma metodologia de projetos, os estudantes deixam o papel de receptores de conhecimento e tornam-se protagonistas do processo de aprendizagem.

Na Sicredi Vale do Jaguari - RS, o Programa teve como destaque em 2015, a participação no Wycup em Denver nos Estados Unidos, onde o projeto da Escola de turno oposto Criança Feliz, concorreu como projeto social.

No mês de Julho, em comemoração ao Dia Internacional do Cooperativismo, foi realizada a Segunda edição da Gincana CooperAção, que reuniu mais de 300 crianças e adolescentes em prol do cooperativismo.



2015 EM AÇÃO

Realizamos diversas ações, eventos e promoções para auxiliar no desenvolvimento dos associados, comunidades e cooperativa.



Assembleia de consórcios



Semana Farroupilha nas Unidades



Encerramento da Gincana CooperAção com o Grupo Tholl



Arrecadação de alimentos para doação à entidades sociais



Reinauguração da Unidade de Atendimento da Mata



Palestra com os Caçadores de Bons Exemplos

PREMIAÇÕES ENTREGUES AOS ASSOCIADOS

Em 2015, o Sicredi Vale do Jaguari entregou aos seus associados várias premiações relativas à sorteios de Seguros de Vida e através da Campanha "Compra Premiada" do Centro empresarial de Santiago, foi entregue aos associados do Sicredi Vale do Jaguari Brindes, Vale compras e dois carros zero quilômetro, para os associados que aplicaram seus recursos em Depósito a Prazo e Poupança.



PRODUTOS E SERVIÇOS

região, com um atendimento personalizado. Entre as soluções oferecidas, de acordo com o perfil do associado, estão: crédito, investimentos, consórcios, seguros e previdência, soluções para recebimentos e pagamentos, meios eletrônicos de pagamento e canais de conveniência.

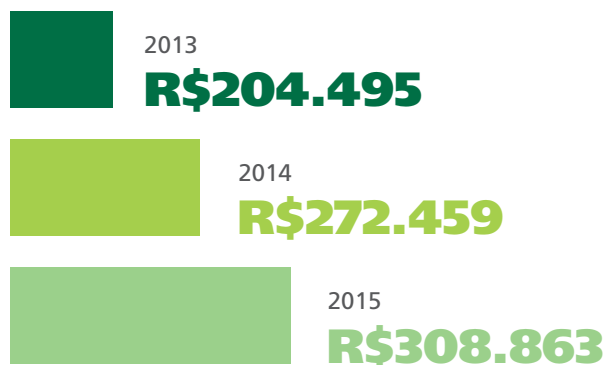
As cooperativas de crédito têm, por princípio, o objetivo de oferecer soluções adequadas às necessidades dos associados. A intenção é orientá-los nas melhores escolhas incluindo formato, preço e canal de conveniência mais indicado ao momento de vida de cada um.

Em 2015, a Política de Sustentabilidade e Responsabilidade Socioambiental foi atualizada, a fim de contemplar as exigências da Resolução 4.327 do Banco Central que enfatiza a relevância e proporcionalidade nas atividades de instituições financeiras. Além disso, em todas as cooperativas há um diretor responsável pelo risco socioambiental.

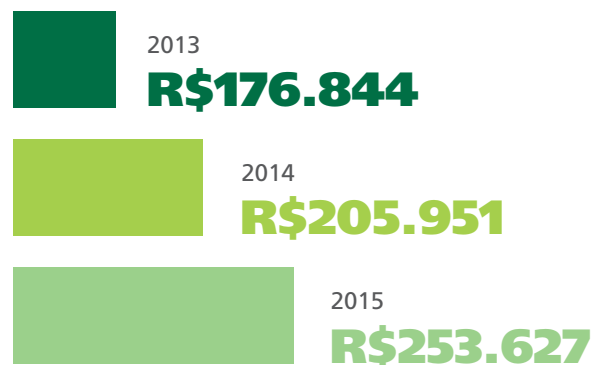
Atualmente, a Sicredi Vale do Jaguari-RS tem um portfólio com mais de 300 produtos e serviços, que carregam os valores do cooperativismo e fortalecem a economia da

CONFIRA O DESEMPENHO DOS PRINCIPAIS PRODUTOS E SERVIÇOS DA SICREDI VALE DO JAGUARI - RS:**CRÉDITO**

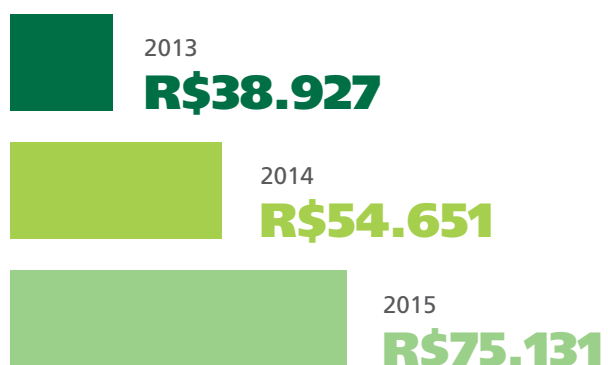
EM MILHÕES DE R\$

**INVESTIMENTOS**

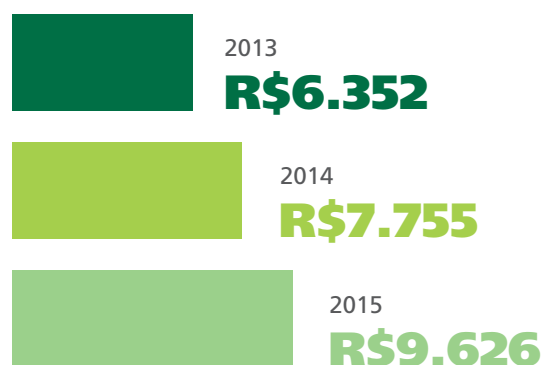
EM MILHÕES DE R\$

**CONSÓRCIOS**

EM MILHÕES DE R\$

**SEGUROS E PREVIDÊNCIA**

EM MILHÕES DE R\$



“

Através dos produtos e serviços, ofertamos soluções financeiras aos associados, que ao mesmo tempo rentabilizam sua cooperativa.

”



SOLIDEZ FINANCEIRA

Com foco no crescimento e na geração de desenvolvimento para associados e para as comunidades onde está presente, a Sicredi Vale do Jaguari - RS apresenta resultados positivos ano a ano. Além disso, em linha com a estratégia do Sistema Sicredi, valoriza um modelo de sustentabilidade financeira baseado em níveis adequados de capital e liquidez, que permite a expansão responsável dos negócios.

Em 2015 a cooperativa registrou resultados positivos em todas suas carteiras o que contribuiu para o resultado final.

A carteira de crédito atingiu o valor de R\$ 308 milhões, crescimento de 12,3% em relação a 2014, sendo que R\$ 144,6 milhões em crédito comercial e R\$ 167,7 milhões em crédito rural, destes valores R\$ 34,1 milhões são recursos oriundos do BNDES utilizados em investimento de longo prazo nas mais diversas linhas.

Os depósitos totais (depósitos a vista, depósitos a prazo e caderneta de poupança)

somaram R\$ 252 milhões um aumento de 23% em relação a 2014.

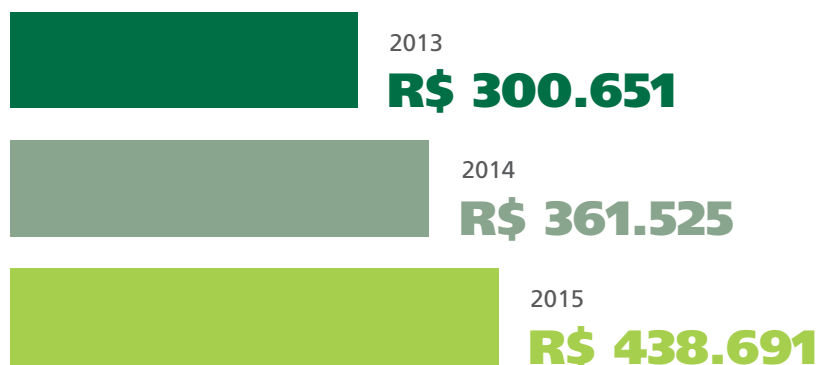
O patrimônio líquido atingiu R\$ 121,5 milhões de reais, um crescimento de 25% em relação ao ano anterior, o patrimônio é formado pelo capital dos associados, reservas diversas e sobras do exercício.

Os resultados chegaram a R\$ 26,1 milhões em 2015, sendo 34% superiores aos resultados de 2014. Este resultado só foi possível com o aumento da carteira de crédito, carteira de depósitos e a utilização efetiva por parte dos associados de produtos e serviços oferecidos pela cooperativa.

O índice de eficiência chegou a 41,92%, este índice mede o quanto das receitas é consumido com o custo administrativo, a cada R\$ 100 reais que a cooperativa tem de receita somente R\$ 41,92 é utilizado para pagamento das despesas administrativas.

ATIVOS

EM MILHÕES R\$



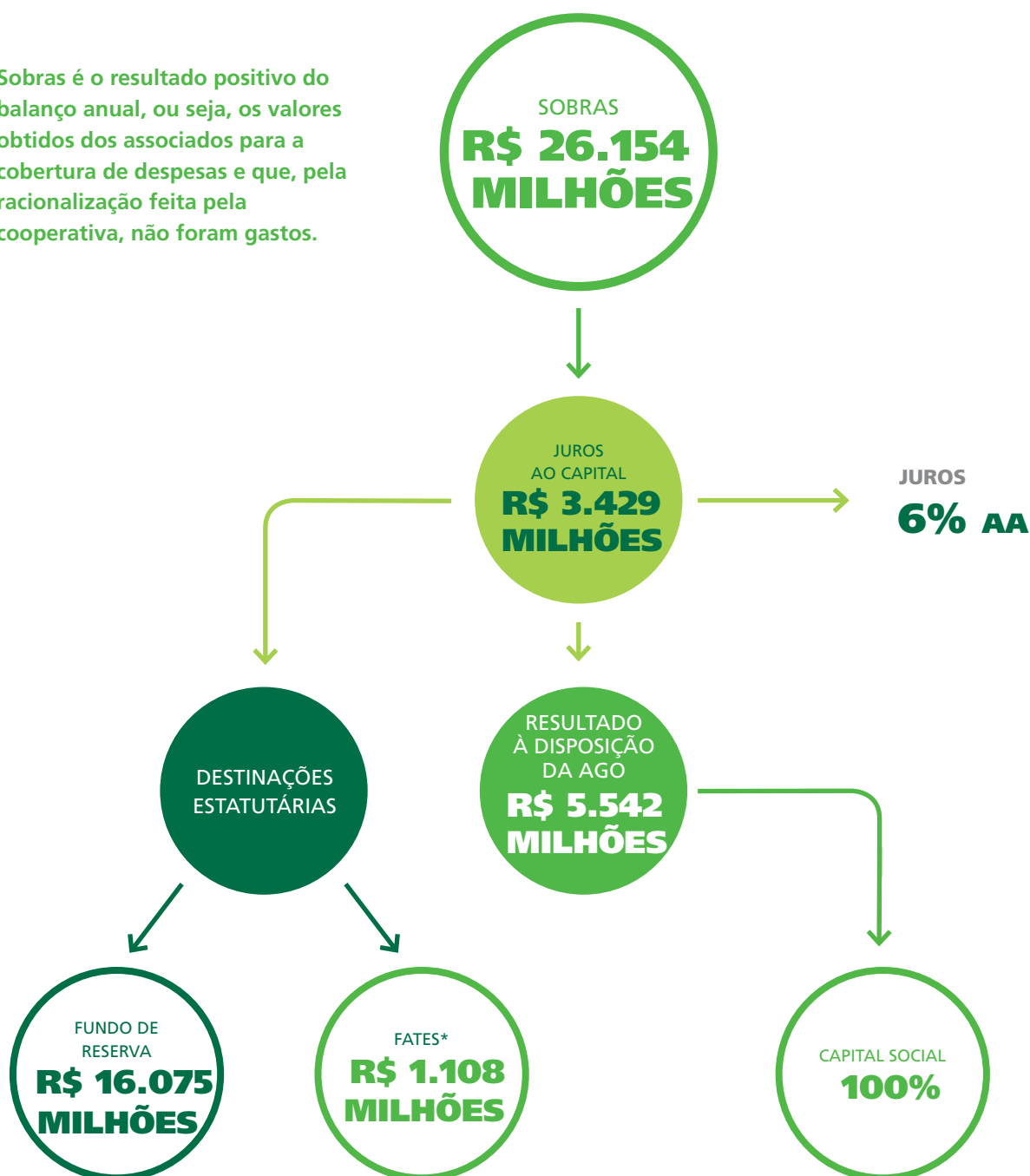
RESULTADOS

2015

	Associados (Em Milhares)	Recursos Totais (Em Milhões)	Carteira de Crédito (Em Milhões)	Depósitos Totais (Em Milhões)	Patrimônio Líquido (Em Milhões)
Nova Esperança do Sul	3.310	27.472.578	24.381.243	18.170.558	9.302.020
Jaguari	4.580	52.625.792	30.697.400	35.184.251	17.441.541
Mata	2.872	21.488.511	12.765.266	14.235.582	7.252.929
São Francisco de Assis	5.107	35.750.900	24.017.751	24.444.004	11.306.896
São Vicente do Sul	2.882	19.800.211	21.398.632	14.434.485	5.365.726
Itacurubí	1.891	9.210.270	5.959.073	5.316.173	3.894.097
Unistalda	1.320	10.094.322	9.462.130	6.005.365	4.088.957
Capão do Cipó	1.624	14.159.462	18.537.289	6.996.059	7.163.403
Santiago Centro	9.387	157.860.104	133.859.417	104.446.305	50.047.138
Santiago Vila Nova	1.465	10.465.310	8.885.519	8.531.976	1.933.334
Santiago Paineiras	1.520	11.862.156	16.100.766	8.464.090	3.398.066
Santiago Riachuelo	780	6.142.040	2.798.508	5.821.152	320.888
Cooperativa	36.738	376.931.661	308.863.361	252.050.685	121.515.976

DESENVOLVIMENTO LOCAL

Sobras é o resultado positivo do balanço anual, ou seja, os valores obtidos dos associados para a cobertura de despesas e que, pela racionalização feita pela cooperativa, não foram gastos.



Destinado a reparar eventuais perdas e atender o desenvolvimento das atividades da Cooperativa. Constituído de, no mínimo, 10% das sobras líquidas do exercício.

Destinado à prestação de assistência aos associados, seus familiares e, quando previsto em Estatuto, aos colaboradores da Cooperativa. É constituído por um mínimo de 5% das sobras líquidas.

*Fates: Fundo de Assistência Técnica, Educacional e Social

Cooperar com o desenvolvimento do Vale do Jaguari e do Rio Grande do Sul é um grande orgulho para a gente. Há 35 anos, disponibilizamos soluções financeiras adequadas às necessidades desta região, e aqui mesmo reinvestimos os recursos captados. Com a confiança, a criatividade e a persistência de cada associado e colaborador, temos mais força para continuar construindo um grande futuro para todos.

35
anos

Sicredi Vale do Jaguari RS



Mais desenvolvimento para a nossa região:

12

unidades de
atendimento
no Vale do Jaguari

36

mil
associados

crescimento
médio de
53%
ao ano

Mais de
R\$ 410
milhões em
ativos



SICREDI

GENTE
QUE
COOPERA
CRESCER.