

Sicredi União Metropolitana RS

RELATÓRIO ANUAL



Mensagem do Conselho

Excelente. Assim podemos definir o ano de 2019 para nossa Cooperativa. E isso só foi possível porque cada um de nós foi protagonista do desenvolvimento e da transformação social e econômica da nossa região.

O crescimento de nossa Cooperativa, que atingiu 37% em relação a 2018, é fruto da convicção que temos no cooperativismo e no quanto, juntos, somos mais capazes de realizar. E isso só se torna possível pelas mãos dos associados, que investem seus recursos na Cooperativa, e por nossos colaboradores, que buscam de modo inovador oferecer as melhores condições e oportunidades para esse desenvolvimento.

O trabalho conjunto permitiu ampliarmos a capacidade de atendimento, atingindo a marca de 22 agências na nossa região. Essa expansão colaborou para a geração de emprego e renda, como a contratação de mais de 100 novos colaboradores. Estamos cooperando para a retomada da economia local, mesmo diante de um cenário regional e nacional repleto de desafios. Isso revela a força e a capacidade que temos juntos.

Esse desenvolvimento impactou positivamente a sociedade com a segunda edição do Fundo de Desenvolvimento Social. Por deliberação dos associados nas assembleias de 2019, destinamos um recurso ainda maior do que

em 2018, com o qual apoiamos 88 projetos dos 146 inscritos, que impactaram mais de 67 mil pessoas, demonstrando o quanto ainda podemos colaborar para a melhoria da qualidade de vida das pessoas. Esse é um compromisso da nossa Cooperativa: apoiar de modo sustentável a sociedade, fazendo com que os recursos investidos retornem à região.

Outro grande momento desse ano foi o início das atividades do projeto Cooperativas Escolares. Nossa Cooperativa foi a primeira a levar essa iniciativa às escolas da região. Esse programa se propõe a ensinar estudantes que, por meio da cooperação, é possível empreender de modo sustentável. Já são quatro cooperativas fundadas em Porto Alegre e Gravataí.

Estamos fazendo, e muito bem, a nossa parte para que a retomada do crescimento econômico de nossas cidades aconteça de modo cooperativo, progressivo e sustentável.

E, juntos, estamos prontos para uma nova década de oportunidades que se inicia em 2020.

Boa leitura!

Ronaldo Sielichow e Alcides Brugnera

Presidente e Vice-Presidente do Conselho de Administração Sicredi União Metropolitana RS

SUMÁRIO

3 Mensagem do Conselho

4 Nossa Cooperativa

6 O Sicredi

10 Participação de todos

14 Soluções responsáveis

18 Investimento na sociedade

26 Resultados de 2019

28 Rede de atendimento

| Expediente

Relatório Anual 2019

Publicado em fevereiro de 2020

Sicredi União Metropolitana RS

Avenida Alberto Bins, 600, 4º andar

Centro - Porto Alegre-RS

www.sicredi.com.br/uniao-metropolitana

facebook.com/SicrediUniaoMetropolitanaRS

instagram.com/sicrediuniaometropolitanars

Produção editorial: Palavra Bordada – Conteúdo, História e Memória

Jornalista responsável: Carolina Rocha – MTB/RS 13.093

Redação e edição: Carolina Rocha e Maribel Lindenau

Diagramação: Camila Provenzi

Coordenação editorial: Gerência de Comunicação e Programas de Desenvolvimento Social da Sicredi União Metropolitana RS

Fotografias: Marco Antônio/Estúdio Anexo e Acervo Sicredi União Metropolitana RS

Nossa Cooperativa

/ A Sicredi União Metropolitana RS

Educação e desenvolvimento foram temas que pautaram o ano de 2019 em nossa Cooperativa. Há 52 anos, praticamos a essência de um modelo que promove o crescimento de mais de **52 mil associados**, melhorando a qualidade de vida da população das regiões em que atuamos.

Somos o resultado da união das cooperativas de crédito Sicredi Metrópolis RS, fundada em 1967, e da Sicredi Empreendedores RS, criada em 2004. Desde 2010 trabalhamos em conjunto, cooperando para o crescimento de Porto Alegre e mais oito municípios da região metropolitana.

Em 2019, alcançamos a marca de **22 agências** distribuídas pelas cidades de Alvorada,



Agência Lomba do Pinheiro passou a ocupar um novo endereço

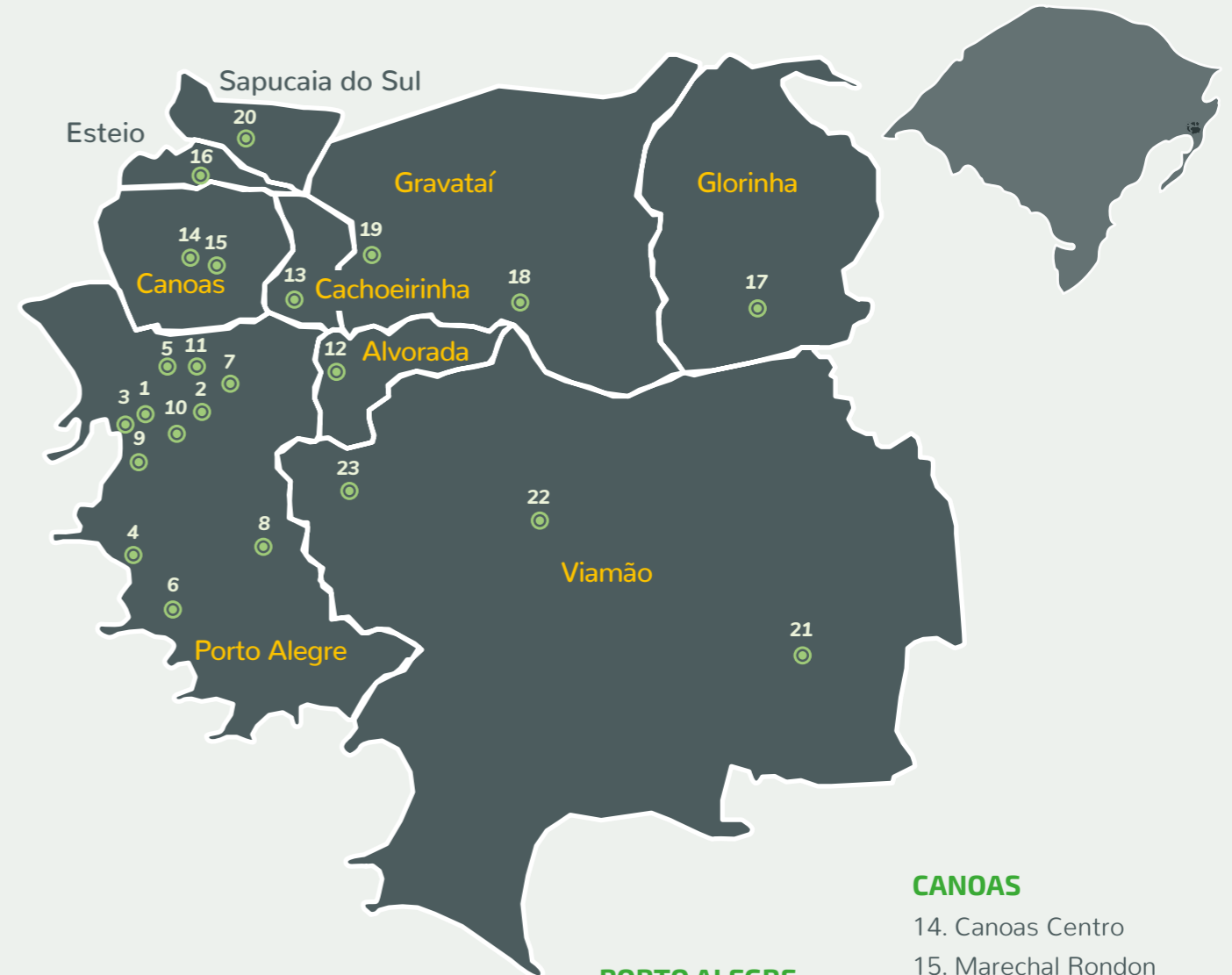


Agência Carlos Gomes foi uma das novas unidades inauguradas

Cachoeirinha, Canoas, Esteio, Glorinha, Gravataí, Porto Alegre, Sapucaia do Sul e Viamão, onde nossos colaboradores buscam as melhores soluções financeiras para realizar os sonhos de cada associado.

Como associados, somos donos da Cooperativa. Participamos de modo democrático das decisões, atuamos com transparência, apoio e confiança. Isso permite nos beneficiarmos de soluções financeiras e facilidades oferecidas, pois fazemos todos juntos, construindo uma realidade de compartilhamento e desenvolvimento mútuo.

Sicredi União Metropolitana RS



 **52,4 mil associados**

 **22 agências***

 **9 cidades**

 **309 colaboradores**

PORTO ALEGRE

1. Alberto Bins
2. Carlos Gomes
3. Centro Histórico
4. Eduardo Prado
5. Farrapos
6. Hípica
7. Jardim Lindóia
8. Lomba do Pinheiro
9. Menino Deus
10. Protásio Alves
11. São João

ALVORADA

12. Alvorada

CACHOEIRINHA

13. Cachoeirinha

CANOAS

14. Canoas Centro
15. Marechal Rondon

ESTEIO

16. Esteio

GLORINHA

17. Glorinha

GRAVATAÍ

18. Gravataí Centro
19. Morada do Vale

SAPUCAIA DO SUL

20. Sapucaia do Sul

VIAMÃO

21. Águas Claras
22. Viamão Centro
23. Santa Isabel

*Número de agências em 2019. Agência Santa Isabel inaugurada em janeiro de 2020.

O Sicredi

Primeira instituição financeira cooperativa do Brasil com atuação nacional, o Sicredi possui mais de **1.800 agências espalhadas por 22 estados e o Distrito Federal** que atendem a mais de **4,5 milhões de associados**, oferecendo mais de **300 produtos e serviços financeiros** de um jeito simples e próximo. Contamos com empresas especializadas e instrumentos financeiros que oferecem segurança, credibilidade e confiabilidade às operações que realizamos.

Cada cooperativa possui autonomia administrativa e financeira para atuar localmente, gerando valor para suas regiões. O modelo de gestão valoriza a atuação dos associados como donos do negócio, incentivando a participação nas decisões e compartilhando os resultados finais.

No Sicredi todos têm a oportunidade de decidir e participar, assim criamos laços que nos permitem crescer juntos.

Confira estas e outras informações acessando www.sicredi.com.br.

Missão

Como sistema cooperativo, valorizar o relacionamento, oferecer soluções financeiras para agregar renda e contribuir para a melhoria da qualidade de vida dos associados e da sociedade.

Visão

Ser reconhecido pela sociedade como instituição financeira cooperativa, comprometida com o desenvolvimento econômico e social dos associados e da sociedade, com crescimento sustentável das cooperativas integradas em um sistema sólido e eficaz.

Valores

- Preservação irrestrita da natureza cooperativa do negócio;
- Respeito à individualidade do associado;
- Valorização e desenvolvimento das pessoas;
- Preservação da instituição como sistema;
- Respeito às normas oficiais e internas;
- Eficácia e transparência na gestão;

Presença Sicredi no Brasil



- Estados com agências do Sicredi
- Estados com projeto de expansão em andamento

112
cooperativas

17,5 bilhões
de patrimônio líquido

110,6 bilhões
ativos

3,1 bilhões
de resultado líquido

72,2 bilhões
de saldo em carteira de crédito

121,5 bilhões
em recursos totais

 **4,5 milhões**
de associados

 **1,8 mil**
agências

 **28 mil**
colaboradores

 **22**
estados e o Distrito Federal

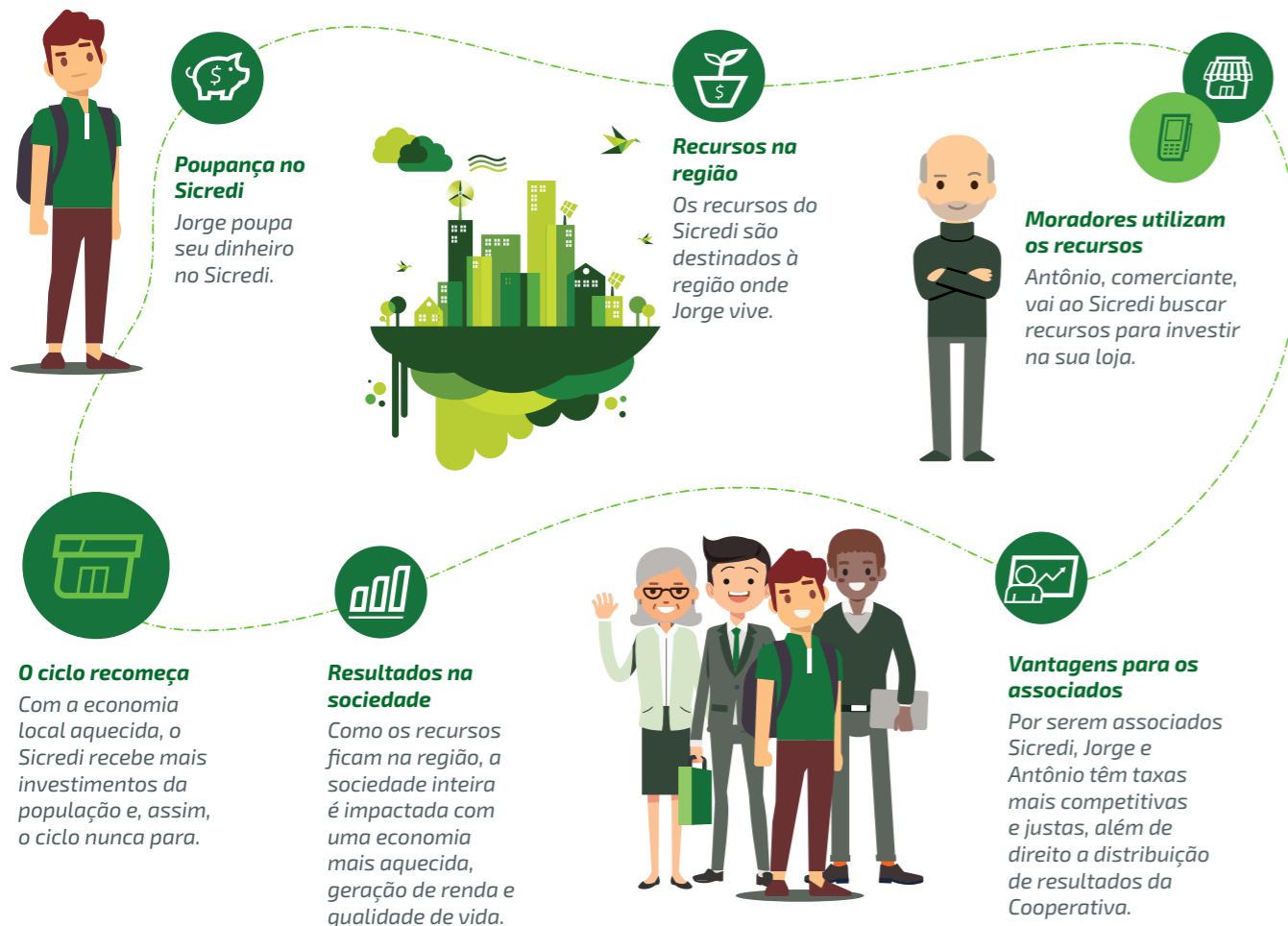
Fonte: Perfil Institucional - Versão anterior à emissão do relatório da auditoria externa sobre as Demonstrações Financeiras Combinadas.

/ Ciclo de Desenvolvimento do Cooperativismo

A atuação próxima e responsável da nossa Cooperativa resulta na transformação da sociedade. Isso porque um dos nossos trabalhos consiste em captar recursos de associados e emprestar para outros associados da mesma região.

Assim, a permanência dos valores financeiros na localidade tem impacto positivo, gerando renda e crescimento sustentável a todos, com maior oferta de empregos, produtos, serviços e desenvolvimento econômico.

Dessa forma, o associado pode investir cada vez mais na Cooperativa, e ambos crescem juntos. A esse processo de desenvolvimento conjunto damos o nome de Ciclo de Desenvolvimento do Cooperativismo do Sicredi.



/ Solidez

No Sicredi, os associados contam com solidez e segurança de um sistema que cresce a cada dia.



Controles internos e Conselho Fiscal

Auditorias internas e externas (Central Sicredi Sul/Sudeste, Ernst & Young e Bacen).



Fundo Garantidor do Cooperativismo

Rede de proteção das cooperativas de crédito que oferece as mesmas garantias dos bancos aos depositantes e investidores. Assegura depósitos e aplicações nas instituições financeiras cooperativas, limitado a R\$ 250 mil por CPF/CNPJ.



Sicredi Fundos Garantidores

Fundo constituído pelas contribuições das cooperativas do Sicredi, ressarcimentos e recuperação de ativos. Tem a função de garantir a solvência e apoiar ações de desenvolvimento das instituições.



Responsabilidade Solidária

As cooperativas do Sicredi atuam de forma integrada e dão suporte umas às outras, garantindo solidez e segurança aos associados e às suas operações.



Avaliação de Risco*

Nota atribuída pelas agências especializadas em classificação de risco, que elaboram análises técnicas quantitativas. Conhecer a avaliação de risco permite ao associado ter maior segurança ao realizar um investimento.



Aa1.Br

Rating Nacional de Longo Prazo



AA (bra)

Rating Nacional de Longo Prazo



Br.AAA

Rating Nacional de Longo Prazo

*Avaliações realizadas nas seguintes datas: Moody's - 28/11/2019; FitchRatings - 09/05/2019; e Standard&Poor's - 25/06/2019.

Participação de todos

Na nossa Cooperativa, o envolvimento de cada associado é fundamental para que a gente se desenvolva e promova o crescimento da nossa região. Essa participação acontece no dia a dia, indo até as agências, participando das assembleias, divulgando o cooperativismo de crédito e atuando na gestão da cooperativa.

Conheça a forma como essa gestão participativa ocorre.

/ Gestão participativa

Nossos associados têm voz ativa na gestão do negócio. Cada um representa um voto, conferindo o mesmo direito de participar das decisões. Ou seja, não importa o quanto cada um investe ou quais soluções utiliza, pois todos são iguais e compartilham das mesmas responsabilidades.

Decidimos juntos, pelo voto da maioria, sobre a prestação de contas e o destino dos resultados da nossa Cooperativa, como a aplicação de recursos para o Fundo de Desenvolvimento Social, por exemplo.

Periodicamente, nos reunimos para eleger os Coordenadores de Núcleo, associados que representam os interesses dos demais na Assembleia Geral Ordinária da Cooperativa.

São os Coordenadores de Núcleo que apresentam a decisão da maioria para a escolha dos membros do Conselho de Administração da Cooperativa, órgão responsável pela nossa estratégia e pela escolha da Diretoria.

Nesse processo, os associados também participam da gestão do Sistema Sicredi, uma vez que o Conselho de Administração da Cooperativa participa da escolha dos conselheiros da Central Sul/Sudeste que, por sua vez, elegem os membros do Conselho de Administração da Sicredi Participações (SicrediPar), holding controladora de todo o Sistema.

Sicredi União Metropolitana RS

Conselho de Administração (Gestão 2017-2021)

Presidente do Conselho
Ronaldo Sielichow

Vice-presidente do Conselho
Alcides Brugnera

Conselheiros
Daniel Basso
Derly Cunha Fialho
Diogo Ferri Chamun
Ferdinando De Jesus Mota Junior
Nara Beatriz Cavalli Rodrigues
Paulo Romeu Penna Rey
Tarcisio Pires Morais
Valdir Bernardo Feller
Vera Lúcia Kohlrausch



Da esquerda para a direita: Valdir, Alcides, Derly, Daniel, Diogo, Tarcisio, Ronaldo, Ferdinando, Nara, Vera e Paulo

Conselho Fiscal (Gestão 2019-2020)



Luis Adelar, Eduardo, Flavio, Rosilene, Felipe, Aquiles integram o Conselho Fiscal

Membros efetivos

Eduardo Lucas Sperb
Flavio da Costa Lerina
Luis Adelar Ferreira

Suplentes

Aquiles de Mattos
Felipe Faccioni
Rosilene Condotta Ferraz

Diretoria Executiva

Diretor Executivo
Gerson Luis Kunkel

Diretor de Negócios
João Luiz de Almeida Tortorelli

Diretor de Operações
Jadir Paulo Carlotto



João, Gerson e Jadir formam a Diretoria da Cooperativa

Programa Crescer

Para difundir a cultura do cooperativismo e do cooperativismo de crédito entre nossos associados, desenvolvemos o Programa Crescer.

Por meio deste programa, oferecemos uma formação que amplia a compreensão sobre o funcionamento de uma sociedade cooperativa e o papel do associado na governança do negócio, ajudando a formar as futuras lideranças da Cooperativa.

Em 2019,
791 associados
foram capacitados
em **97 formações**
do Programa Crescer.



Encontro do Crescer realizado na Agência Eduardo Prado



Encontro do Programa Crescer, realizado pela Agência Jardim Lindóia

Programa Pertencer

O Programa Pertencer aproxima o associado da rotina da Cooperativa, incentivando-o a participar das decisões e acompanhar a realização do que foi planejado.

Visa também fortalecer o relacionamento com a instituição, desenvolvendo líderes responsáveis para a perenidade do cooperativismo de crédito, seja participando das votações nas assembleias, seja como Coordenadores de Núcleo e Conselheiros.

Assembleias

O protagonismo do associado é exercido igualmente nas assembleias de núcleo, realizadas anualmente. Nesses encontros, colocamos em prática os valores essenciais do cooperativismo, como democracia e transparência, por meio do voto. As assembleias também são o momento de apresentação dos resultados da Cooperativa e as propostas para o próximo ano financeiro.

Em 2019, as nossas assembleias ficaram ainda mais tecnológicas. Passamos a utilizar dispositivos de identificação biométrica dos associados, o que garante a segurança e agiliza o acesso ao local da assembleia. Outro avanço foi a votação eletrônica em substituição às antigas placas que eram erguidas pelos associados. Essa inovação possibilitou a obtenção

instantânea da escolha da maioria, tornando ainda mais fácil e transparente o registro das deliberações por parte dos Coordenadores de Núcleo. São avanços que demonstram a preocupação da nossa Cooperativa em tornar mais digital, confiável e ágil essa participação.



Biometria foi utilizada para identificar os associados



Mais de 3 mil pessoas
participaram das
assembleias em 2019.

Voto por meio de dispositivo eletrônico tornou as assembleias mais dinâmicas

Soluções responsáveis

Disponibilizamos aos nossos associados os produtos e serviços de uma instituição financeira, de um jeito mais próximo, humano e simples. Nosso atendimento é personalizado, considerando que cada associado tem necessidades diferentes.

Por isso, desenvolvemos soluções adequadas ao seu momento de vida, que gerem impacto positivo em sua saúde financeira e que sejam capazes de agregar renda para seus projetos pessoais, de sua empresa ou agronegócio. Conheça abaixo alguns produtos e serviços que oferecemos.



Para você

- Câmbio
- Cartão de Crédito e Débito
- Certificação Digital
- Consórcios
- Conta Corrente
- Crédito (Pessoal, Veículos, Imobiliário)
- Débito Automático
- Débito Direto Autorizado
- Financiamento
- Investimentos
- Pagamentos e Recebimentos
- Poupanças
- Previdência
- Seguros



Para sua empresa

- Câmbio
- Cartões Empresariais
- Certificação Digital
- Cobrança
- Consórcios
- Conta Corrente
- Crédito
- Crédito para Investimentos BNDES
- Custódia de Cheques
- Domicílio Bancário
- Financiamentos
- Folha de Pagamento
- Investimentos
- Máquinas de Cartões
- Previdência Empresarial
- Seguros
- Soluções de Pagamentos e Recebimentos



Para seu agronegócio

- Câmbio
- Cartões
- Certificação Digital
- Consórcios
- Conta Corrente
- Crédito investimento BNDES
- Crédito Rural
- Financiamentos
- Investimentos
- Pagamentos e Poupança
- Recebimentos
- Seguros



Canais

- Aplicativo Sicredi
- Caixa Eletrônico
- Internet Banking
- Rede Banco24Horas
- Rede Saque e Pague
- Serviços por Telefone
- WhatsApp

/ Destaques

Saque e Pague

Em abril de 2019, o Sicredi firmou uma parceria com a rede Saque e Pague que possui terminais eletrônicos em todo o país. Com isso, os associados podem utilizar os 275 caixas eletrônicos da rede existente na região de nossa Cooperativa.



Agência Carlos Gomes é um dos pontos que possui terminal Saque e Pague

Os terminais da Saque e Pague são multifuncionais. Neles é possível fazer depósito sem a necessidade de envelope. Essa tecnologia permite a validação e o crédito do valor em tempo real na conta do associado. Além disso, têm a exclusiva reciclagem de cédulas, ou seja, as cédulas depositadas também podem ser sacadas, o que permite uma melhor movimentação do dinheiro e redução na necessidade de reabastecimento e de transporte de valores.



Sicredi Conecta

O Sicredi lançou uma nova forma dos seus associados realizarem negócios através do aplicativo Conecta. Na plataforma de marketplace você cadastra seus produtos e serviços e os disponibiliza para a venda. O mesmo vale para veículos, imóveis, produtos novos ou usados. Também é possível encontrar algo que você precise. E para participar do app basta ser associado ao Sicredi.

Para ter acesso ao Conecta, é necessário utilizar o mesmo login e senha do app do Sicredi. O aplicativo também auxilia no pagamento, pois é possível realizar transferências e pagamentos diretamente da sua conta, por meio do token e QR Code, o que garante ainda mais segurança na hora da transação financeira. Usando o Conecta, você movimenta a economia da nossa região, promove a movimentação dos recursos que fazem a nossa Cooperativa crescer e investe em nossa sociedade.

Clique na loja de sua preferência e baixe já!



Novas agências

A rede de atendimento da nossa Cooperativa cresceu nesse último ano. Foram inauguradas cinco novas agências: Menino Deus - compartilhada com a Sicredi Mil -, Carlos Gomes e Hípica, em Porto Alegre, Morada do Vale, em Gravataí, e Marechal Rondon, em Canoas. Uma sexta unidade, na Santa Isabel, em Viamão, abriu as portas ao público em janeiro de 2020.

Com a abertura dessas novas agências, a Cooperativa está ainda mais próxima da população e das necessidades de cada associado.

Em novembro, a **Agência Lomba do Pinheiro** ganhou um novo endereço.

Localizado na Estrada João de Oliveira Remião, 4415, o espaço é ainda mais moderno e oferece conforto e comodidade aos associados.



Agência Morada do Vale, em Gravataí



Agência no bairro Menino Deus, em Porto Alegre



Bairro Hípica, em Porto Alegre, recebeu um dos novos espaços de relacionamento



Agência Marechal Rondon, em Canoas



Agência Carlos Gomes fica no centro financeiro da capital

Programa de Recompensas

O Programa de Recompensas dos Cartões Sicredi ganhou novas funcionalidades em 2019. Por meio do aplicativo, o associado



Novas formas de resgate de pontos é novidade do Programa de Recompensas

Espaços compartilhados

Após a reformulação e inauguração das novas agências, a Cooperativa colocou à disposição dos associados espaços de uso compartilhado. A intenção é facilitar o dia a dia dos associados, gerar aproximação e valorizar as trocas de experiências e informações.

“Para a minha empresa, é algo fantástico. Como trabalho de casa e sou adepto do home office, quando preciso de uma estrutura, encontro no Sicredi. O ambiente ajuda a focar, é propício para encontros formais, silencioso, com tratamento diferenciado, perfeito para receber os clientes da empresa”, conta Fábio Signor Osi, proprietário da Confie Serviços, de Alvorada, que utiliza a sala pelo menos

pode consultar o seu saldo de pontos. Mas a grande novidade fica por conta das novas opções para resgate de pontos.

Nossos associados podem utilizar seus pontos para trocar por produtos e serviços como eletrodomésticos, celulares, diárias em hotéis e passagens aéreas, entre outros, em um mesmo canal on-line. E se o saldo de pontos não for suficiente, na plataforma on-line do Programa é possível completar o valor correspondente ao produto utilizando o Cartão Sicredi.

Outra novidade é o Cashback em fatura que permite ao associado utilizar seus pontos para abater o valor da fatura.

duas vezes por mês para entrevistas de emprego e treinamentos dos funcionários.

Para utilizar os ambientes colaborativos, basta o associado contatar a agência na qual deseja realizar a reunião e agendar o horário a ser utilizado.



Fábio é um frequentador mensal dos espaços compartilhados das agências

Investimento na sociedade

Educação Financeira



Associados participaram do curso de Educação Financeira

Em 2019, levamos a Educação Financeira a diversos locais: escolas, instituições, empresas e em encontros nas agências da Cooperativa. Foram mais de **3 mil** participantes, entre associados e não associados, em **110 encontros**. O número de pessoas capacitadas é seis vezes maior que o de 2018, quando o projeto foi iniciado na Cooperativa.

A Educação Financeira é um dos pilares do cooperativismo de crédito, pois ela permite que se possa conhecer melhor a realidade de gastos e receitas, mudar hábitos de consumo e organizar as finanças de um modo sustentável, seja diante do seu orçamento doméstico, seja para implementar em sua empresa.

O projeto também visa conscientizar sobre a importância de utilizarmos mais a razão do que a emoção na hora de consumir. Aprender a consumir conscientemente é um dos principais desafios da Educação Financeira, assim como não se deixar levar

pelos facilidades de ofertas de consumo ou trocar um projeto futuro pelo prazer instantâneo de comprar algo desnecessário.

Procure sua agência e saiba como participar ou levar os encontros de Educação Financeira para sua escola, associação, empresa ou grupo.

Quadrinhos para educar



Alunos da Escola Mundo Infantil, do bairro Menino Deus, aprenderam com a Turma da Mônica

Fundo de Desenvolvimento Social

Juntos podemos construir uma sociedade melhor e impactar positivamente a vida de milhares de pessoas. Por isso, desde 2018, destinamos parte dos nossos recursos ao Fundo de Desenvolvimento Social, no qual são incentivados projetos voltados ao desenvolvimento da cultura, da educação, do esporte, da saúde, da segurança e do meio ambiente.

O Fundo de Desenvolvimento Social busca fortalecer ações de entidades da nossa região que atuam em benefício dos que mais necessitam. É por meio dele que a nossa crença se torna uma prática,

alicerçada no 7º princípio do cooperativismo, o do interesse pela sociedade.

Os recursos disponibilizados são oriundos do resultado da Cooperativa, destinados a partir das deliberações dos associados realizadas nas assembleias. Em 2019, o recurso foi 52% maior do que no ano anterior.

Outro diferencial deste ano foi o número de projetos inscritos, superando as expectativas. Com mais recursos disponíveis e mais iniciativas interessadas, foi possível atender a 88 entidades que estimulam uma sociedade mais colaborativa, humana e justa.

Em 2019:

146 projetos
inscritos

R\$ 492 mil
destinados

88
contemplados

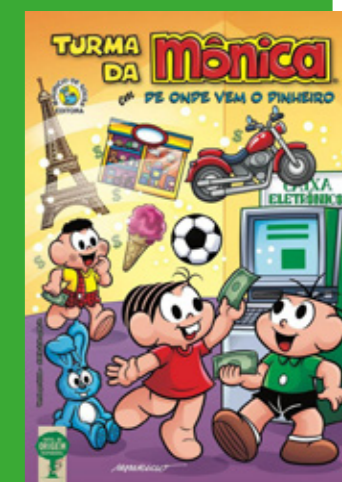
Mais de 67 mil
pessoas impactadas

Fique atento!
As inscrições de projetos para o Fundo de Desenvolvimento Social 2020 serão abertas em abril.

Aprender sobre Educação Financeira ficou ainda mais divertido. Desde maio de 2019, algumas escolas da nossa região receberam os encontros com uma metodologia especialmente dedicada às crianças. Para isso, o Sicredi desenvolveu em parceria com a Maurício de Sousa Produções, uma série de gibis e desenhos animados nos quais os personagens da Turma da Mônica explicam, de modo bastante didático, de onde vem o dinheiro, por que é importante ter um orçamento familiar e quais as recompensas de quem sabe administrar os seus recursos.

Elaboradas a partir do Caderno de Educação Financeira e Gestão de Finanças Pessoais do Banco Central do Brasil, as três revistas com Mônica, Cascão, Cebolinha, Magali e companhia são distribuídas* gratuitamente nas agências da nossa Cooperativa. Veja os vídeos no YouTube [Sicredi | Turma da Mônica](#).

*Consulte a disponibilidade na sua agência.



Confira alguns dos projetos apoiados em 2019

Brincadeira garantida

Entreter as crianças em idade escolar não é uma tarefa fácil. São necessários espaços e brinquedos que promovam não apenas a diversão dos pequenos, mas que ensinem a colaborar, estimulem o equilíbrio e promovam uma atividade física, aspectos fundamentais para o desenvolvimento infantil.

Foi para colaborar na construção de uma praça na Escola Estadual de Ensino Fundamental

Nehyta Martins Ramos, localizada no bairro Belém Novo, em Porto Alegre, que a Fundação São João de Apoio ao Ensino, Pesquisa e Assistência inscreveu o projeto no Fundo de Desenvolvimento Social.

Os recursos aplicados possibilitaram a aquisição de balanços, gangorras e gira-gira.



Com a pracinha, os recreios ficaram mais divertidos”, comenta o diretor da escola, Dartagnan Dutra de Souza.

Bola em jogo

Para as aulas de educação física da Escola Estadual Rodrigues Alves, de Cachoeirinha, havia poucas bolas para a realização das atividades esportivas. Foi para melhorar as condições da prática de esportes e incentivar os alunos que o Rotary Club Industrial Cachoeirinha apresentou o projeto.

A iniciativa foi contemplada, possibilitando a aquisição de bolas de voleibol, futsal, futebol e basquete em quantidade suficiente para que os mais de 700 estudantes da escola pudessem aprender e se divertir.

“Com o Fundo Social unimos forças. Os associados conseguem fazer a diferença, como

nessa escola em que um simples ato representa uma grande transformação no cotidiano dos alunos”, comemora o Vice-diretor da Fundação Rotária do Rotary Club Cachoeirinha Industrial, Marcos Paulo do Nascimento.



Deslizando para o futuro

Para manter-se em pé em cima de um par de patins é necessário ter equilíbrio, foco, prática e disciplina. Esses são atributos que os alunos da oficina Patins do Bem, realizada pelo Instituto de Assistência e Proteção à Infância (Iapi), aprendem no dia a dia.

Foi para melhorar as condições das oficinas e ampliar a capacidade de atendimento que o Iapi inscreveu o projeto. O resultado foi a aquisição de patins novos para as crianças e adolescentes que aprendem, gratuitamente, o esporte na instituição do bairro Santo Antônio, em Porto Alegre. Os equipamentos também proporcionam mais segurança e confiança para as crianças.



Acredito que por meio da patinação as crianças podem se descobrir e ter a sua autoestima elevada”, avalia a professora voluntária, Leandra Regina Lazzaron.

Mesa posta

Desde 2017, um grupo de amigos se reúne todos os domingos, no Viaduto Tiradentes, bairro Santa Cecília, em Porto Alegre, para cozinhar e servir refeições para pessoas carentes. A cada domingo, cerca de 30 voluntários servem 650 refeições. Os alimentos utilizados nos preparos são oriundos de doações.

O projeto apresentado ao Fundo de Desenvolvimento Social solicitou recursos

que foram utilizados para a compra de sete mesas desmontáveis.

“Elas nos permitem acomodar cerca de 40 pessoas por vez. Antes, utilizávamos mesas enjambradas, de pálete. Com as novas mesas, nossa organização foi facilitada e podemos oferecer mais conforto aos idosos e àqueles que possuem uma deficiência”, conta um dos idealizadores do Cozinhar e Servir, Rogério Saran.



Veja mais sobre os projetos apoiados clicando [aqui!](#)

| Programa A União Faz a Vida

Pelo segundo ano consecutivo, a Escola Municipal de Ensino Fundamental Coronel Sarmiento, de Glorinha-RS, recebeu as ações do Programa A União Faz a Vida, que acontece em diversas cidades brasileiras.

A metodologia do Programa cria situações e oportunidades de relação entre os conhecimentos escolares e os saberes da vida. Orientados por seus professores, os alunos realizam uma expedição investigativa, exploram suas curiosidades, observam necessidades, fazem entrevistas e vislumbram possibilidades temáticas para o seu projeto.

Depois da investigação, a turma elege um tema e os educadores planejam e propõem atividades pedagógicas que integram a temática aos conteúdos do currículo escolar,

durante todo o projeto. Entra também a colaboração e o conhecimento das famílias, moradores, empresas e instituições.

Assim, escola, professores, alunos, gestores e parceiros trabalham juntos na construção e na vivência de atitudes e valores da cooperação e cidadania, no intuito de contribuir para a educação integral de crianças e adolescentes. Nesse segundo ano de atividades na Escola Coronel Sarmiento as turmas realizaram 11 projetos.

A novidade na escola foi a criação do Conselho de Grupo, formado pelos líderes de turma, que integra a segunda etapa da metodologia do Programa. O Conselho busca fortalecer o protagonismo estudantil e proporcionar que os líderes possam tomar decisões, compartilhar vivências e agir dentro do espaço escolar.



161 alunos foram beneficiados pelo **Programa A União Faz a Vida** em 2019

Atividades do Conselho de Grupo incluíram integração e lazer

| Cooperativas Escolares

Ensinar, na infância e na adolescência, os princípios do cooperativismo é o grande propósito das Cooperativas Escolares, projeto iniciado em 2019 pela nossa Cooperativa. Ao longo do ano, os estudantes de quatro instituições foram preparados para empreender por meio do cooperativismo. Em seu primeiro ano, as Cooperativas Escolares impactaram diretamente 107 estudantes de Porto Alegre e Gravataí, com o envolvimento de 11 professores.

Os alunos participaram de modo voluntário de oficinas, palestras e visitas à universidade com o intuito de desenvolver a liderança e a educação financeira e empreendedora.

Ao final desse ciclo, os estudantes fundaram suas cooperativas escolares, nas quais seus objetos de aprendizagem são uma oportunidade de colocar em prática o que foi ensinado.

No final do ano, nossa Cooperativa reuniu os estudantes participantes de todas as cooperativas escolares para um dia de atividades esportivas e de integração. Desse momento de colaboração e aprendizado também participaram os alunos do Conselho de Grupo, do Programa A União Faz a Vida.

Em 2020, a intenção da nossa Cooperativa é levar os princípios do cooperativismo e do empreendedorismo a outras instituições de ensino da nossa região.

Objetivo das Cooperativas Escolares:

Ampliar as oportunidades de aprendizado de crianças e adolescentes, vivenciando experiências dos valores e princípios do cooperativismo.

Quer fundar uma cooperativa na sua escola? Entre em contato com a gente e saiba como!



Em dezembro, participantes das Cooperativas Escolares tiveram um dia de muita integração e cooperação

Lumix

A primeira cooperativa escolar fundada na nossa região foi a Lumix, criada pelos alunos da Escola Lumiar, do bairro Mont'Serrat. O primeiro passo foi da instituição de ensino ao procurar nossa Cooperativa, já sabendo dessa iniciativa do Sicredi.



Os alunos queriam ter a experiência de empreender por meio do cooperativismo. Ao longo dos meses, os estudantes foram apresentados aos princípios do cooperativismo e estão aprendendo a fazer a gestão da cooperativa.



“O mais importante do modelo é demonstrar a eles que todos os talentos são necessários e cada um tem papel fundamental na estrutura”, conta Maria Soledad Gomez, diretora da escola e orientadora do projeto.

Sciolux

O cooperativismo está na rotina dos alunos do Colégio Concórdia, localizado no bairro São Geraldo, em Porto Alegre. Isso porque a escola tem como mantenedora a Cooperativa Educacional de Ensino Básico, a Coopeeb. Assim, foi muito natural para os estudantes terem a vivência no empreendedorismo por meio de uma cooperativa escolar.



Durante o ano, foram realizadas diversas oficinas. Vimos como, através da cooperação, todos podem crescer e se desenvolver. No final deste processo, 23 estudantes entre 13 e 16 anos fundaram a Sciolux e escolheram como objeto de aprendizagem o desenvolvimento de um aplicativo para facilitar a comunicação dos educandos com Transtorno do Espectro Autista (TEA).

“Os alunos estão muito engajados, é lindo de ver o envolvimento em uma ideia que eles mesmos tiveram, de criar algo que proporcione benefício à sociedade como um todo”, revela Doglas de Vargas, professor orientador da Sciolux.



Sicredi União Metropolitana RS

PQNACoop

Na Pequena Casa da Criança, em Porto Alegre, foi fundada a terceira cooperativa escolar da região metropolitana da Capital. A Pequena Casa da Criança é uma organização não governamental (ONG), sem fins lucrativos, filantrópica, educacional e de assistência social que atende diariamente cerca de 600 crianças, jovens e idosos da comunidade Maria da Conceição.



A PQNACoop foi fundada por 25 estudantes entre dez e 15 anos, depois de uma série de encontros de formação nos quais puderam compreender o funcionamento de uma

cooperativa. Na assembleia de fundação, as crianças também elegeram os líderes de cada um dos departamentos. A PQNACoop é a primeira da Capital fundada em uma ONG.

CESL

A Cooperativa Escolar Santa Luzia (CESL), fundada pelos alunos do Colégio Santa Luzia, de Gravataí, é a primeira do município. Antes de realizar a assembleia de fundação, os educandos, com idades entre 11 e 15 anos, participaram de oficinas nas quais foram abordados temas como a importância da colaboração e do cooperativismo.



“Percebemos uma mudança no comportamento dos alunos envolvidos na fundação da cooperativa. Eles estão mais comprometidos, mais interessados em sala de aula. Além disso, observamos o despertar de alguns talentos, em especial em liderança, que não haviam sido notados”, avalia a vice-diretora e orientadora educacional do Colégio, Hilda Luiza da Silva Nascimento.

Resultados de 2019

Para ficarmos ainda mais próximos dos associados, em 2019, investimos na expansão de nossa rede de atendimento, transformando as nossas agências em espaços de uso compartilhado, similares a coworkings, nas quais os associados podem realizar atividades pessoais e profissionais.

Reforçamos os laços com a sociedade ao investirmos na melhoria da qualidade de vida, na educação e no crescimento sustentável da população das cidades nas quais atuamos. Contratamos, geramos renda e reinvestimos esses recursos na nossa região, promovendo um ciclo virtuoso. Realizamos novas parcerias e lançamos novos canais digitais.

Todo o trabalho realizado ao longo do ano é demonstrado no crescimento da nossa Cooperativa, juntamente com uma gestão colaborativa e responsável, e reflete-se nos resultados financeiros e operacionais de 2019.

Confira alguns números que demonstram como crescemos em relação aos anos anteriores.

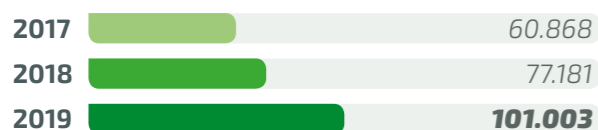
Resultado (milhões de R\$)



Capital social (milhões de R\$)



Patrimônio líquido (milhões de R\$)



Ativos (milhões de R\$)



Fonte: Sicredi.



Crescimento e colaboração fizeram de 2019 um grande ano

Operações de crédito¹ (milhões de R\$)



¹ Referente a Carteira de Crédito + Coobrigações

Recursos totais² (milhões de R\$)



² Referente a Depósitos + Arrecadações + Patrimônio Líquido + Poupança + Fundos de Investimento + LCA

Queremos aproximar as pessoas e valorizar o coletivo, respeitando as individualidades, em uma sociedade que se preocupa com o bem de todos.



Rede de atendimento

PORTO ALEGRE

Sede Administrativa

Av. Alberto Bins, 600 – 4º andar
Fone: (51) 3358-8200

Alberto Bins

Av. Alberto Bins, 603
Fone: (51) 3212-3232

Carlos Gomes

Av. Carlos Gomes, 221
Fone: (51) 3258-3100

Centro Histórico

Rua General Câmara, 250
Fone: (51) 3287-2800

Eduardo Prado

Rua Eduardo Prado, 1844
Fone: (51) 3249-8507

Farrapos

Av. Farrapos, 2462
Fone: (51) 3375-6000

Hípica

Av. Juca Batista, 4531
Fone: (51) 3247-4350

Jardim Lindóia

Av. Assis Brasil, 3940
Fone: (51) 3358-4263

Lomba do Pinheiro

Estrada João de Oliveira Remião, 4415
Fone: (51) 3022-8001

Menino Deus

Av. Getúlio Vargas, 1039
Fone: (51) 3223-2303

Protásio Alves

Av. Protásio Alves, 795
Fone: (51) 3316-9350

São João

Av. Benjamin Constant, 155
Fone: (51) 3374-5200

ALVORADA

Alvorada

Av. Presidente Getúlio Vargas, 795
Fone: (51) 3411-9750

CACHOEIRINHA

Cachoeirinha

Av. Flores da Cunha, 956
Fone: (51) 3439-5000

CANOAS

Canoas

Rua Fioravante Milanez, 66
Fone: (51) 3476-7955

Marechal Rondon

Av. Santos Ferreira, 1048
Fone: (51) 3358-5485

ESTEIO

Esteio

Av. Presidente Vargas, 2190, Loja 03
Fone: (51) 3458-9500

GLORINHA

Glorinha

Av. Pompílio Gomes Sobrinho, 23670
Fone: (51) 3487-1102

GRAVATAÍ

Gravataí

Rua Dr. Luiz Bastos do Prado, 1503
Fone: (51) 3488-8353

Morada do Vale

Av. Alexandrino de Alencar, 297
Fone: (51) 3358-8277

SAPUCAIA DO SUL

Sapucaia do Sul

Rua Prof. Francisco Brochado da Rocha, 368
Fone: (51) 3452-3192

VIAMÃO

Águas Claras

RS 040, Km 28, 19427
Fone: (51) 3498-2558

Viamão

Rua Tapir Tabajara Canto da Rocha, 15
Fone: (51) 3485-2149

Santa Isabel*

Praça Santa Isabel, s/nº
Fone: (51) 3358-8231

* Agência inaugurada em janeiro de 2020.



 **(51) 3358 4770**

Conte com mais uma praticidade no seu dia a dia com o nosso atendimento via WhatsApp, de segunda a sexta-feira, das 9h às 17h. Digitalize o QR Code ao lado ou salve o número acima.



Contatos

 [instagram.com/sicrediuniaometropolitanars](https://www.instagram.com/sicrediuniaometropolitanars)

 [facebook.com/SicrediUniaoMetropolitanaRS](https://www.facebook.com/SicrediUniaoMetropolitanaRS)

 www.sicredi.com.br/html/uniao-metropolitana



Acesse o site e as redes sociais da
Sicredi União Metropolitana RS
utilizando o QR Code ao lado