

*Sicredi Centro-Sul MS*

# RELATÓRIO ANUAL

2019

# Juntos fazemos a diferença

Nós somos a Sicredi Centro-Sul MS, Cooperativa que atua há 30 anos transformando a vida dos nossos associados e das comunidades na região centro-sul do Mato Grosso do Sul.

Somos uma das 111 cooperativas integrantes do Sicredi, a primeira instituição financeira cooperativa do Brasil. Fazemos parte de um sistema nacional, composto por mais de 4,5 milhões de associados que decidem conjuntamente os rumos do negócio e formam uma rede que apoia a sua prosperidade com soluções financeiras responsáveis.

Para que você conheça e participe dessa transformação, iremos compartilhar, neste relatório as informações sobre como geramos valor ao longo do ano de 2019, incluindo as principais conquistas de nossa Cooperativa, os resultados financeiros, os eventos realizados e as soluções oferecidas. Ao longo do documento, também vamos mostrar como nossa atuação responsável e próxima contribuiu para gerar um impacto positivo na vida dos associados, suas comunidades e região.

**Boa leitura!**

*Mais informações, estaremos à disposição:*

Sadi Masiero - Presidente  
[sadi\\_masiero@sicredi.com.br](mailto:sadi_masiero@sicredi.com.br)

Edilson Antonio Lazzarini - Vice-presidente  
[edilson\\_lazzarini@sicredi.com.br](mailto:edilson_lazzarini@sicredi.com.br)

Giorgio Martins Bonato - Diretor Executivo  
[giorgio\\_bonato@sicredi.com.br](mailto:giorgio_bonato@sicredi.com.br)

Antonio Carlos Peres - Diretor de Operações  
[antonio\\_peres@sicredi.com.br](mailto:antonio_peres@sicredi.com.br)

Telefone: (67) 3416-4101

# Mensagem do Presidente



**Sadi Masiero**

Presidente Sicredi Centro-Sul MS

Chegamos ao final de mais um ano, e a Sicredi Centro-Sul MS completou um ciclo de 30 anos. Muito trabalho, doação, foco, resiliência e resistência, contemplados com muitas realizações, sucessos e crescimento.

Uma frase do presidente da GOL Linhas Aéreas, sr. Paulo Kakinoff, nos faz refletir: “a capacidade de repensar certezas é uma habilidade fundamental para lidar com as mudanças”. Somos uma empresa coletiva, humana, de pessoas para pessoas, também somos protagonistas de mudanças, provocadores de desenvolvimento e, principalmente, direcionados a melhoria da qualidade de vida das pessoas e dos locais onde vivemos.

Pode parecer retórica, mas o mundo que estamos ajudando a construir será o mundo que nossos filhos e netos irão receber de nós.

Temos que buscar sempre acompanhar os avanços tecnológicos, mas saber que o ser humano é maior do que qualquer invenção.

E no Sicredi, como uma árvore que renova suas folhas a cada estação, também estamos em constante inovação. Como ela, que a cada ano aprofunda mais suas raízes, nós também fixamos cada vez mais nossos princípios e valores.

Por isso, continuamos convidando a todos para difundir este jeito diferente de cuidar da sua vida financeira e, por que não dizer, da sua vida como um todo. Uma vida mais colaborativa, uma vida mais cooperativa.

Uma ótima década a todos nós.

# Nossa Cooperativa

## / A Sicredi Centro-Sul MS

Nossa Cooperativa teve início em 1989, quando produtores rurais visionários se reuniram para, juntos, buscar uma alternativa ao sistema financeiro tradicional da época. Foram anos desafiadores, mas que com trabalho e dedicação serviram de esteio para nossa Cooperativa.

Ao longo destes 30 anos de história, a Sicredi Centro-Sul MS, foi se solidificando no cenário financeiro regional e unindo forças com aqueles que são os mais importantes para a Cooperativa: **os associados**.

Em 2019, foram muitas conquistas. Alcançamos a incrível marca de R\$ 106,2 milhões em resultado que retornará para os municípios que estamos presente. Temos 31 agências de atendimentos para um maior relacionamento com os associados. Os moradores de Amambai, Anaurilândia, Antônio João, Aral Moreira, Bataguassu, Batayporã, Bela Vista, Caarapó, Coronel Sapucaia, Deodápolis, Douradina, Dourados, Eldorado, Fátima do Sul, Iguatemi, Itaporã, Itaquiraí, Ivinhema, Juti, Laguna Carapã, Mundo Novo, Naviraí, Nova Andradina, Novo Horizonte do Sul, Nova Alvorada do Sul, Ponta Porã e Rio Brilhante, já sabem e reconhecem a força da união de pessoas e a mudança que esta união pode fazer em sua vida e dos que os rodeiam.

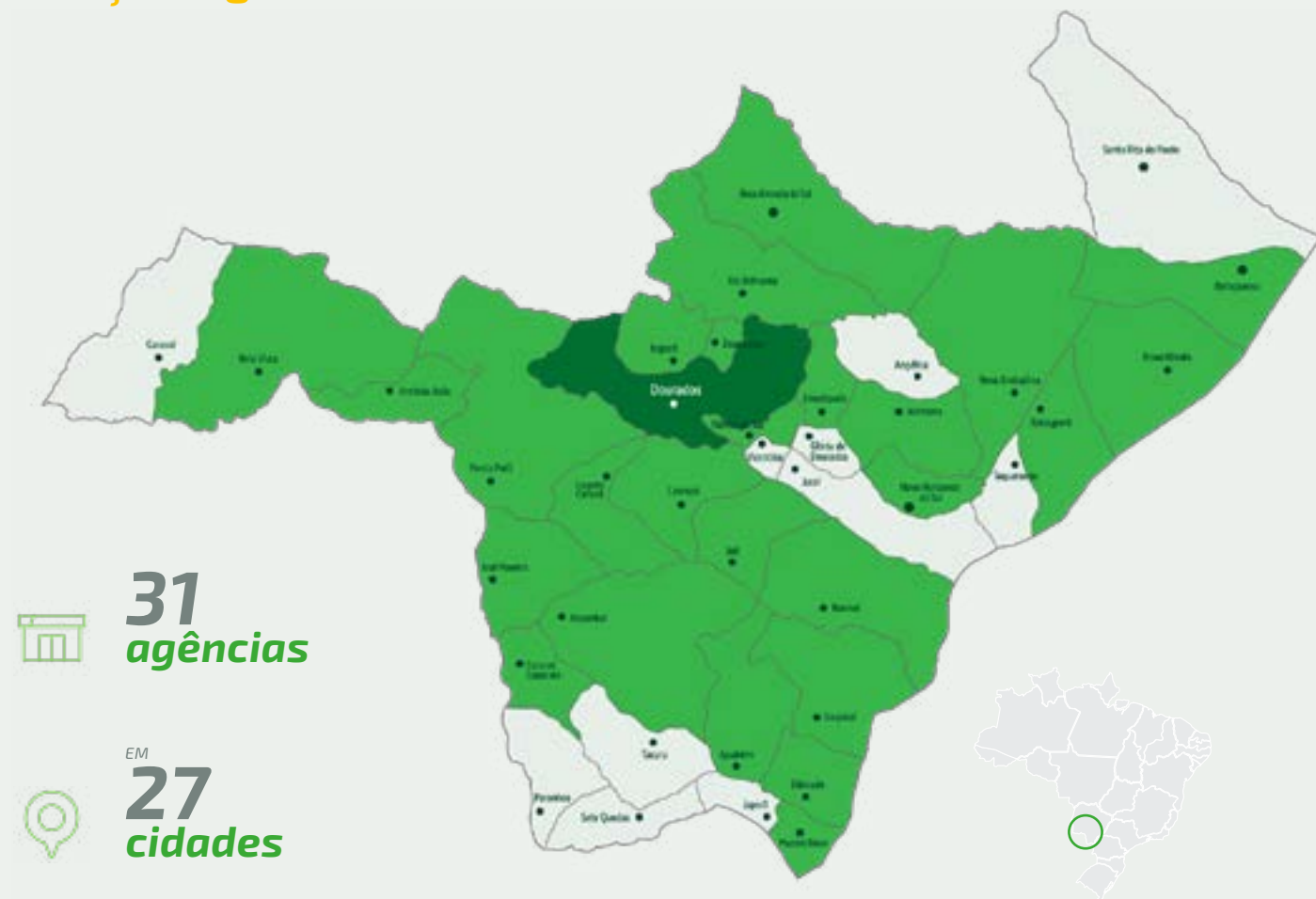
---

Atualmente, a Sicredi Centro-Sul MS é composta por mais de 83 mil associados e está presente em 27 municípios na região centro e sul do Mato Grosso do Sul.

Além disso, em 2019, nossa Cooperativa comemorou 30 anos de fundação. E, para celebrar, foram realizadas diversas campanhas e ações em que buscamos reforçar o nosso compromisso com os nossos associados e as comunidades em que estamos inseridos.



## Atuação regional



## / Nossos números

### A Sicredi Centro-Sul MS

 **83.400**  
associados

 **488**  
colaboradores

 **R\$ 2 bilhões**  
em ativos

 **R\$ 1,6 bilhão**  
em crédito

 **Resultado de**  
**R\$ 106.247.388,18**

## / Destaques em 2019

### Confira nossas principais ações

Chegamos aos municípios de **Anaurilândia**, **Juti** e **Antônio João** e reinauguramos a nossa agência em **Nova Andradina**. Buscando estar ainda mais próximo da comunidade, as novas agências disponibilizam à comunidade soluções financeiras pensadas para gerar o desenvolvimento da região.



*Estamos à disposição com um portfólio completo, prezando pelo bom relacionamento e pelo desenvolvimento econômico dos nossos associados e de toda a região."*

**Giorgio Martins Bonato**  
Diretor Executivo



Agência Anaurilândia



Agência Nova Andradina



Agência Juti



Agência Antônio João

Os **30 anos da Sicredi Centro-Sul MS** foram comemorados nos dias 5 e 6 de julho de 2019 em dois belíssimos eventos em Dourados. Cerca de 1.600 associados participaram do jantar e show com o cantor Daniel. Para participar, os associados precisaram integralizar o valor equivalente ao custo do evento em cota capital.



Jantar 30 Anos

Em parceria com a Icatu Seguros e a Unigran, em 19 de outubro, a Sicredi Centro-Sul MS promoveu mais um grandioso evento. Um espetáculo com o artista **Rolando Boldrin** e com o instrumentista Marcelo Loureiro. Um grande presente para os nossos associados.



Show Rolando Boldrin

Dentro das comemorações a Cooperativa também realizou o **2º Congresso de Empreendedorismo e Cooperação**, no dia 31 agosto, em Dourados. O evento trouxe grandes reflexões para os empreendedores e contou com renomados palestrantes do mundo corporativo: Camila Farani, Gustavo Caetano, Gustavo Cerbasi e Eduardo Tevah.



CEC 2019

Encerrando um ano de grandes realizações e reforçando os princípios do cooperativismo, a Sicredi Centro-Sul MS firmou a **doação de 1% do resultado de 2019 para o Hospital de Amor**. Um dos projetos que será contemplado com os recursos é a implantação de uma unidade móvel que atenderá os 38 municípios da área de atuação da Cooperativa.



Unidade Móvel



# Participação

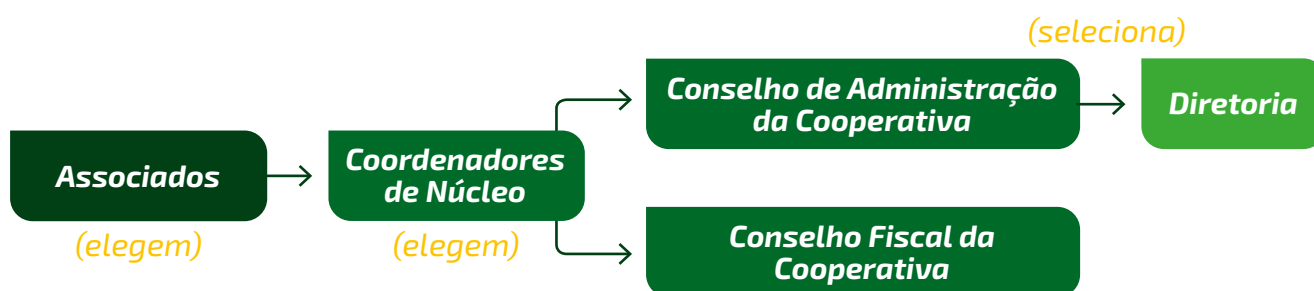
Na Sicredi Centro-Sul MS, nossos associados têm participação ativa na gestão do negócio. Anualmente, eles se reúnem para discutir e decidir os rumos do negócio nas Assembleias de Núcleo. E os Coordenadores de Núcleo são os responsáveis por levar os votos para a Assembleia Geral Ordinária da Cooperativa.

São 75 Coordenadores de Núcleo e 75 suplentes na nossa Cooperativa.



**VII Encontro de Coordenadores de Núcleo**  
30 de agosto, Dourados (MS)

## / Gestão Participativa da Cooperativa



Nesse processo, os associados também podem participar da gestão do próprio Sicredi, uma vez que o Conselho de Administração da Sicredi Centro-Sul MS participa da escolha do conselho da Central Sicredi Brasil Central que, por sua vez, elegem os Conselheiros de Administração da Sicredi Participações (SicrediPar), holding controladora de todo o Sistema.

Acreditamos que, quando todos decidem juntos, todos crescem juntos. Por isso, nossos associados elegem a cada quatro anos o coordenador do seu núcleo, que tem como papel representar e defender seus interesses na condução do negócio, levando as decisões dos núcleos para as Assembleias gerais da Cooperativa.



## / Assembleias



Em 2019, as assembleias da Sicredi Centro-Sul MS reuniram **3.749** associados

Nossos associados também exercem seu protagonismo nas assembleias de núcleo, onde participam democraticamente das decisões que afetam seus investimentos e sua comunidade. Os temas debatidos e as resoluções tomadas nessas assembleias são levados à Assembleia Geral Ordinária.

Em 2019, o período de Assembleias iniciou dia 1 fevereiro e foi até 6 de abril. Foram realizados 24 encontros reunindo 3.749 associados e mais de 2.000 acompanhantes. Além da deliberação dos resultados, os associados votaram também para eleger o novo conselho fiscal 2019/2022.



Votação Assembleias 2019

## **Conselho de Administração**

Na Assembleia Geral, os Coordenadores de Núcleo elegem os membros do Conselho de Administração. O órgão é responsável por fixar a orientação geral e estratégica e os objetivos da Cooperativa, além de supervisionar sua gestão, para que suas ações atendam aos interesses dos associados.

### Conheça nossos Conselheiros de Administração:



Sadi



Edilson



Dalton



Eduardo



Ivo



Giancarlo



Paulo



Vanessa



Wagner

## **Conselho Fiscal**

Durante a Assembleia Geral, também são eleitos os membros do Conselho Fiscal, órgão que monitora o cumprimento dos deveres legais e estatutários da administração.

### Conheça nossos Conselheiros Fiscais:



Benhur



Lídio



Sérgio



Bruno



José Antônio



Romildo

## **Diretoria**

A Diretoria da Sicredi Centro-Sul MS é indicada pelo Conselho de Administração e é responsável pela gestão executiva do negócio.

### Conheça nossos Diretores:



**Giorgio Bonato**  
Diretor Executivo



**Antonio Peres**  
Diretor de Operações

## / Programa Crescer



**Formação Crescer**  
Agência Dourados

A fim de difundir a cultura do cooperativismo e do cooperativismo de crédito entre nossos associados, desenvolvemos o Programa Crescer.

Por meio dele, oferecemos uma formação que amplia a compreensão sobre o funcionamento de uma sociedade cooperativa e o papel do associado na governança do negócio, ajudando a formar as futuras lideranças da Cooperativa.

Em 2019, na Sicredi Centro-Sul MS mais de **1.000 associados** foram capacitados no Programa Crescer.

## / Educação Financeira

Na Sicredi Centro-Sul MS acreditamos que temos a responsabilidade de apoiar os nossos associados na gestão de suas finanças pessoais e no uso consciente de nossos produtos e serviços. Por isso, contamos com iniciativas voltadas para a educação financeira.

A principal ação sistêmica do Sicredi nesse tema é a Semana ENEF, uma iniciativa do CONEF (Comitê Nacional de Educação Financeira) para promover a Estratégia Nacional de Educação Financeira. Organizada pelo Banco Central do Brasil entre os dias 20 a 26 de maio, contou com a participação de organizações financeiras de todo o país, que realizaram ações educacionais para divulgar o tema.

Na Cooperativa realizamos em 2019 mais de 200 ações e palestras sobre Educação Financeira em todos os municípios da área de atuação. Os encontros apresentaram aos participantes que para planejar e realizar os objetivos não tem idade, podendo ser iniciado na infância ou, até mesmo, na terceira idade.



**Educação Financeira para crianças**  
Agência Iguatemi

# Comunidades

O trabalho da nossa Cooperativa consiste em captar recursos de associados e emprestar para outros associados da mesma região, criando uma rede de apoio que estimula a prosperidade de todos os envolvidos e impacta positivamente os locais onde estamos inseridos.

Por meio de nossos produtos e serviços, promovemos a inclusão financeira da população e fomentamos a economia local. Como resultado, ajudamos a melhorar a qualidade de vida de nossos associados, suas famílias e comunidades.

Contamos também com uma série de ações de investimento social privado, que buscam atender às necessidades locais e fortalecer as relações com a comunidade.

Dessa forma, quanto mais a nossa Cooperativa cresce e prospera, maior é o nosso impacto positivo. Denominamos esse processo de desenvolvimento conjunto da Cooperativa, do associado e da comunidade de Ciclo Virtuoso do Sicredi.

## Como geramos valor para as comunidades em 2019



**R\$ 28.475.533,51**  
**em crédito concedido**  
**a pequenos negócios**



**1.491**  
Pequenos Negócios  
**beneficiados com**  
**acesso ao crédito**



**R\$ 94.843.519,36**  
**em crédito concedido**  
**a Micro e Pequenas Empresas**



**3.025 MPES**  
(Micro e Pequenas Empresas)  
**beneficiadas com**  
**acesso ao crédito**



**R\$ 41.560.766,09**  
**em crédito concedido**  
**à agricultura familiar**



**1.633**  
Associados  
**beneficiados com**  
**acesso ao crédito**



**R\$ 954.823,53**  
**investidos no Fundo Social**  
**2019**



**R\$ 50.000,00**  
**investidos no Programa A**  
**União Faz a Vida**



## / Programa A União Faz a Vida

Um dos principais meios pelos quais geramos valor para as comunidades onde atuamos é o Programa A União Faz a Vida, que promove os valores da cooperação e cidadania entre crianças e adolescentes.

Trata-se de uma iniciativa sistêmica do Sicredi, que disponibiliza, em escolas da região, uma metodologia de ensino em que os alunos são protagonistas do processo de aprendizagem, contando com apoio de educadores, pais e comunidade. Saiba mais sobre o Programa em [www.auniaofazavida.com.br](http://www.auniaofazavida.com.br)



### Programa A União Faz a Vida



Projeto Nossa Horta



Projeto Leitura Infantil

Nesse ano, a Sicredi Centro Sul MS iniciou o Programa a União Faz a Vida na região. A primeira execução foi realizada na Escola Municipal Professora Elizabete Lucena Campos Polo, em Deodápolis. Dois projetos foram desenvolvidos para disseminar entre os estudantes os princípios norteadores do programa: a cooperação e a cidadania.

Os projetos desenvolvidos foram o “Nossa Horta” com os alunos do 1º ano e responsabilidade da professora Rosilene Batista Nascimento e “Leitura Infantil, Nosso Mundo Encantado” com os alunos do 2º ano e responsabilidade da professora Lucilene da Silva Rocha.

## / Fundo Social 2019



A Nossa Cooperativa é parceira de ações que desenvolvam o bem-estar da comunidade. Temos em nossa essência a cooperação e a preocupação com a comunidade e a região. O Fundo Social vem consolidar e ampliar nossas ações no âmbito social para contribuir com o desenvolvimento regional, em apoio as entidades que prestam relevantes serviços a nossa comunidade."

**Sadi Masiero**

Presidente Sicredi Centro-Sul MS



Com o objetivo de contribuir para o desenvolvimento social das comunidades, bem como promover os valores de cooperação e cidadania e apoiar projetos sociais os associados Cooperativa Sicredi Centro-Sul MS aprovaram, nas assembleias 2019, o **Fundo Social**. Em 2019, o recurso foi formado por 1% dos resultados da Cooperativa, o que equivale a R\$ 954 mil.

A comissão que define os projetos que serão atendidos pelo Fundo é formada pelos coordenadores de núcleo, representantes dos associados, considerando o recurso disponível para cada agência da Cooperativa.

**Confira o relatório completo das doações do Fundo Social 2019 na sua agência.**

## / Relacionamento próximo

A fim de conhecer as necessidades e os objetivos pessoais, profissionais e empresariais de nossos associados, nossos 488 colaboradores buscam estar presentes em seu dia a dia, cultivando um relacionamento cada vez mais próximo. Por também serem associados da Cooperativa, eles participam das

decisões que impactam em sua gestão e estão engajados na prosperidade do negócio.

Ao longo de 2019, realizamos uma série de treinamentos e eventos com o objetivo de preparar nossos colaboradores para atender cada vez melhor os associados:



No início do ano realizamos o **Workshop Relacionamento e Negócios**. Foram 16 horas de treinamento para Gerentes de Negócios e assistentes. O foco foi a abordagem comercial e uso do APP para facilitar as conversões de negócios com a máxima satisfação dos nossos associados.



**Formação de Liderança** – Líder do Futuro, Líder Coach e a Formação de Novos Gerentes foram treinamentos essenciais para o desenvolvimento para uma liderança transformadora em 2019, despertando o propósito e protagonismo de nossos gestores para o futuro da Cooperativa.



No final do ano também realizamos o **Seminário Estratégico 2019**. Momento em que pudemos juntar todos os nossos colaboradores em Dourados, para alinhar as estratégias e os objetivos para o próximo ano, rever o trabalho realizado em 2019 e, juntos, comemorar os resultados alcançados.

# Apoio ao associado

## / Soluções responsáveis

Por sermos uma instituição financeira cooperativa, na qual o associado é quem decide os rumos do negócio, nosso objetivo principal é atender às suas necessidades financeiras. Quando ele prospera, prosperamos todos juntos. Por isso, buscamos desenvolver soluções adequadas ao seu momento de vida, que impactem positivamente sua saúde financeira e sejam capazes de agregar renda para seus projetos pessoais, sua empresa ou agronegócio. Conheça alguns dos produtos e serviços que oferecemos:



### **Para você**

- Câmbio
- Cartão de Crédito e Débito
- Certificação Digital
- Débito Automático
- Débito Direto Autorizado
- Conta Corrente
- Crédito (Pessoal, Veículos, Imobiliário)
- Consórcios
- Investimentos
- Previdência
- Pagamentos e Recebimentos
- Poupanças
- Seguros



### **Para sua empresa**

- Conta Corrente
- Cartões Empresariais
- Soluções de Pagamentos e Recebimentos
- Folha de Pagamento
- Cobrança
- Custódia de Cheques
- Máquina de Cartões
- Domicílio Bancário
- Crédito
- Financiamentos
- Crédito para Investimentos BNDES
- Investimentos
- Previdência Empresarial
- Câmbio
- Certificação Digital
- Consórcios
- Seguros



### **Para seu agronegócio**

- Câmbio
- Cartões
- Certificação Digital
- Conta Corrente
- Crédito Rural
- Crédito investimento BNDES
- Consórcios
- Financiamentos
- Investimentos
- Pagamentos e Recebimentos
- Seguros
- Poupança



### **Canais**

- Aplicativo Sicredi
- Caixa Eletrônico
- Internet Banking
- Serviços por Telefone



# Resultados



## R\$ 106.247.388,18

de resultado em 2019

### Associados (milhares)



### Crédito (milhões de R\$)



### Depósitos (milhões de R\$)



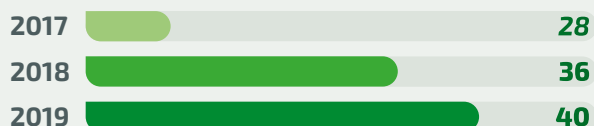
### Poupança (milhões de R\$)



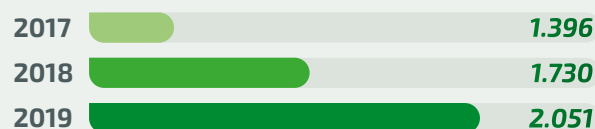
### Consórcios (milhões de R\$)



### Seguros (milhões de R\$)



### Ativos (milhões de R\$)



### Patrimônio líquido (milhões de R\$)





# Rede de atendimento

## **Agência Água Boa**

Av. Hayel Bom Faker, 1439  
Dourados - MS  
Fone: 67 3423-1617

## **Agência Amambai**

Rua Rio Branco, 1329  
Amambai - MS  
Fone: 67 3481-2939

## **Agência Anaurilândia**

Av. Brasil, 971  
Anaurilândia - MS  
Fone: 67 3441-2501

## **Agência Antônio João**

Rua Wilmar Martines Marques, 295  
Antônio João - MS  
Fone: 67 3435-1319 / 3435-1871

## **Agência Aral Moreira**

Rua 31 de Março, 943  
Aral Moreira - MS  
Fone: 67 3488-1370

## **Agência Bataguassu**

Av. Campo Grande, 155  
Bataguassu - MS  
Fone: 67 3541-3866

## **Agência Batayporã**

Av. Brasil, 1343  
Batayporã - MS  
Fone: 67 3443-1049

## **Agência Bela Vista**

Rua Santo Afonso, 1542  
Bela Vista - MS  
Fone: 67 3439-2870

**Agência Caarapó**

Av. Duque de Caxias, 366  
Caarapó - MS  
Fone: 67 3453-1709

**Agência Coronel Sapucaia**

Rua José Guiomar, 158  
Coronel Sapucaia - MS  
Fone: 67 3483-2100

**Agência Deodápolis**

Rua Deodato Leonardo da Silva, 789  
Deodápolis - MS  
Fone: 67 3448-3017

**Agência Douradina**

Av. Presidente Vargas, 1360  
Dourados - MS  
Fone: 67 3412-1960

**Agência Dourados**

Av. Weimar Gonçalves Torres, 1445  
Dourados - MS  
Fone: 67 3410-1175

**Agência Eldorado**

Av. Brasil, 1184  
Eldorado - MS  
Fone: 67 3473-3933

**Agência Fátima do Sul**

Av. Nove de Julho, 2094  
Fátima do Sul - MS  
Fone: 67 3467-6315

**Agência Iguatemi**

Av. Gelson Andrade Moreira, 587  
Iguatemi - MS  
Fone: 67 3471-2828

**Agência Integração**

Av. Marcelino Pires, 4130-Lj 05  
Dourados - MS  
Fone: 67 3428-3262

**Agência Itaporã**

Rua Dez de Dezembro, 575  
Itaporã - MS  
Fone: 67 3451-1119

**Agência Itaquiraí**

Av. Mato Grosso, 1769  
Itaquiraí - MS  
Fone: 67 3476-1331

**Agência Ivinhema**

Av. Panama, 13  
Ivinhema - MS  
Fone: 67 3442-1354

**Agência Juti**

Rua Sérgio Maciel, 01 -A, 1573  
Juti - MS  
Fone: 67 3463-1395

**Agência Laguna Carapã**

Av. 22 de Abril, 600  
Laguna Carapã - MS  
Fone: 67 3438-1360

**Agência Mundo Novo**

Av. Campo Grande, 1513  
Mundo Novo - MS  
Fone: 67 3474-3280

**Agência Naviraí**

Av. Dourados, 345  
Naviraí - MS  
Fone: 67 3461-3333

**Agência Nova Alvorada do Sul**

Rua Francisca Stradiotti, 1258  
Nova Alvorada do Sul - MS  
Fone: 67 3456-2580

**Agência Nova Andradina**

Av. Antônio Joaquim, 600  
Nova Andradina - MS  
Fone: 67 3441-5544

**Agência Novo Horizonte do Sul**

Av. Marcos Freire, 1147-B  
Novo Horizonte do Sul - MS  
Fone: 67 3447-1160

**Agência Parque do Lago**

Rua Antônio Emílio de Figueiredo, 170  
Dourados - MS  
Fone: 67 3426-0009

**Agência Ponta Porã**

Av. Marechal Floriano Peixoto, 1360  
Ponta Porã - MS  
Fone: 67 3431-5701

**Agência Rio Brilhante**

Rua Benjamin Constant, 1277  
Rio Brilhante - MS  
Fone: 67 3452-7122

**Agência Universitária**

Rua Manoel Santiago, 456  
Dourados - MS  
Fone: 67 3426-0627

**Sede - Sicredi Centro-Sul MS**

Av. Weimar Gonçalves Torres, 2047  
Dourados - MS  
Fone: 67 3416-4100

## RELATÓRIO DA ADMINISTRAÇÃO

Ao findarmos mais um exercício prestamos contas aos senhores associados dos resultados obtidos. Em cumprimento aos dispositivos legais e ao estatuto social, divulgamos as Demonstrações Financeiras da Cooperativa de Crédito, Poupança e Investimento do Centro Sul do Mato Grosso do Sul – Sicredi Centro-Sul MS, relativas ao exercício findo em 31 de dezembro de 2019.

Seguindo os principais balizadores do cooperativismo, em especial a “transparência na gestão”, esclarecemos aos nossos associados a situação econômico-financeira e patrimonial da Cooperativa, onde buscamos voltar o nosso trabalho para o crescimento e expansão.

### **Conselho de Administração e Diretoria**

## RELATÓRIO DA AUDITORIA SOBRE AS DEMONSTRAÇÕES FINANCEIRAS

### **Opinião**

Examinamos as demonstrações financeiras da Cooperativa de Crédito, Poupança e Investimento do Centro Sul do Mato Grosso do Sul – Sicredi Centro-Sul MS (“Cooperativa”), que compreendem o balanço patrimonial em 31 de dezembro de 2019, e as respectivas demonstrações de sobras, das mutações do patrimônio líquido e dos fluxos de caixa para o exercício findo nessa data, bem como as correspondentes notas explicativas, incluindo o resumo das principais políticas contábeis.

Em nossa opinião, as demonstrações financeiras acima referidas apresentam adequadamente, em todos os aspectos relevantes, a posição patrimonial e financeira da Cooperativa de Crédito, Poupança e Investimento do Centro Sul do Mato Grosso do Sul – Sicredi Centro-Sul MS em 31 de dezembro de 2019, o desempenho de suas operações e os seus fluxos de caixa para o exercício findo nessa data, de acordo com as práticas contábeis adotadas no Brasil aplicáveis às instituições autorizadas a funcionar pelo Banco Central do Brasil – BACEN.

### **Base para opinião**

Nossa auditoria foi conduzida de acordo com as normas brasileiras e internacionais de auditoria. Nossas responsabilidades, em conformidade com tais normas, estão descritas na seção a seguir, intitulada “Responsabilidades do auditor pela auditoria das demonstrações financeiras”. Somos independentes em relação à Cooperativa, de acordo com os princípios éticos relevantes previstos no Código de Ética Profissional do

Contador e nas normas profissionais emitidas pelo Conselho Federal de Contabilidade, e cumprimos com as demais responsabilidades éticas conforme essas normas. Acreditamos que a evidência de auditoria obtida é suficiente e apropriada para fundamentar nossa opinião.

### **Outras informações que acompanham as demonstrações financeiras e o relatório do auditor**

A administração da Cooperativa é responsável por essas outras informações que compreendem o relatório da administração. Nossa opinião sobre as demonstrações financeiras não abrange o relatório da administração e não expressamos qualquer forma de conclusão de auditoria sobre esse relatório.

Em conexão com a auditoria das demonstrações financeiras, nossa responsabilidade é a de ler o relatório da administração e, ao fazê-lo, considerar se esse relatório está, de forma relevante, inconsistente com as demonstrações financeiras ou com nosso conhecimento obtido na auditoria ou, de outra forma, aparenta estar distorcido de forma relevante. Se, com base no trabalho realizado, concluirmos que há distorção relevante no relatório da administração somos requeridos a comunicar esse fato. Não temos nada a relatar a este respeito.

### **Responsabilidades da administração e da governança pelas demonstrações financeiras**

A administração é responsável pela elaboração e adequada apresentação das demonstrações financeiras

de acordo com as práticas contábeis adotadas no Brasil aplicáveis às instituições autorizadas a funcionar pelo Banco Central do Brasil – BACEN e pelos controles internos que ela determinou como necessários para permitir a elaboração de demonstrações financeiras livres de distorção relevante, independentemente se causada por fraude ou erro.

Na elaboração das demonstrações financeiras, a administração é responsável pela avaliação da capacidade de a Cooperativa continuar operando, divulgando, quando aplicável, os assuntos relacionados com a sua continuidade operacional e o uso dessa base contábil na elaboração das demonstrações financeiras a não ser que a administração pretenda liquidar a Cooperativa ou cessar suas operações, ou não tenha nenhuma alternativa realista para evitar o encerramento das operações.

Os responsáveis pela governança da Cooperativa são aqueles com responsabilidade pela supervisão do processo de elaboração das demonstrações financeiras.

### **Responsabilidades do auditor pela auditoria das demonstrações financeiras**

Nossos objetivos são obter segurança razoável de que as demonstrações financeiras, tomadas em conjunto, estejam livres de distorção relevante, independentemente se causada por fraude ou erro, e emitir relatório de auditoria contendo nossa opinião. Segurança razoável é um alto nível de segurança, mas não uma garantia de que a auditoria realizada, de acordo com as



normas brasileiras e internacionais de auditoria, sempre detecta as eventuais distorções relevantes existentes. As distorções podem ser decorrentes de fraude ou erro e são consideradas relevantes quando, individualmente ou em conjunto, possam influenciar, dentro de uma perspectiva razoável, as decisões econômicas dos usuários tomadas com base nas referidas demonstrações financeiras.

Como parte da auditoria realizada, de acordo com as normas brasileiras e internacionais de auditoria, exercemos julgamento profissional e mantemos ceticismo profissional ao longo da auditoria. Além disso:

Identificamos e avaliamos os riscos de distorção relevante nas demonstrações financeiras, independentemente se causada por fraude ou erro, planejamos e executamos procedimentos de auditoria em resposta a tais riscos, bem como obtemos evidência de auditoria apropriada e suficiente para fundamentar nossa opinião. O risco de não detecção de distorção relevante resultante de fraude é maior do que o proveniente de erro, já que a fraude pode envolver o ato de burlar os controles internos, conluio, falsificação, omissão

ou representações falsas intencionais. Obtivemos entendimento dos controles internos relevantes para a auditoria para planejarmos procedimentos de auditoria apropriados nas circunstâncias, mas não com o objetivo de expressarmos opinião sobre a eficácia dos controles internos da Cooperativa. Avaliamos a adequação das políticas contábeis utilizadas e a razoabilidade das estimativas contábeis e respectivas divulgações feitas pela administração.

Concluímos sobre a adequação do uso, pela administração, da base contábil de continuidade operacional e, com base nas evidências de auditoria obtidas, se existe uma incerteza relevante em relação a eventos ou condições que possam levantar dúvida significativa em relação à capacidade de continuidade operacional da Cooperativa. Se concluirmos que existe incerteza relevante, devemos chamar atenção em nosso relatório de auditoria para as respectivas divulgações nas demonstrações financeiras ou incluir modificação em nossa opinião, se as divulgações forem inadequadas. Nossas conclusões estão fundamentadas nas evidências de auditoria obtidas até a

data de nosso relatório. Todavia, eventos ou condições futuras podem levar a Cooperativa a não mais se manter em continuidade operacional.

Avaliamos a apresentação geral, a estrutura e o conteúdo das demonstrações financeiras, inclusive as divulgações e se as demonstrações financeiras representam as correspondentes transações e os eventos de maneira compatível com o objetivo de apresentação adequada.

Comunicamo-nos com os responsáveis pela governança a respeito, entre outros aspectos, do alcance planejado, da época da auditoria e das constatações significativas de auditoria, inclusive as eventuais deficiências significativas nos controles internos que identificamos durante nossos trabalhos.

Porto Alegre/RS, 30 de janeiro de 2020

**ERNST & YOUNG**

**Auditores Independentes S.S.**

**CRC – 2SP015199/O-6**



**Américo F. Ferreira Neto**

**Contador CRC-1SP192685/O-9**

## **PARECER DO CONSELHO FISCAL**

Na qualidade de membros do Conselho Fiscal da Cooperativa de Crédito, Poupança e Investimento do Centro Sul do Mato Grosso do Sul – Sicredi Centro-Sul MS e no exercício das atribuições legais e estatutárias, examinamos o Relatório da Administração e as Demonstrações Financeiras compreendendo: Balanço Patrimonial, Demonstração de Sobras ou Perdas, Demonstração das Mutações do Patrimônio Líquido, Demonstração dos Fluxos de Caixa, Notas Explicativas e demais demonstrativos, e o respectivo relatório de auditoria sobre as demonstrações financeiras, documentos estes relativos ao exercício findo em 31 de dezembro de 2019.

Pelas políticas de Governança adotadas pela Cooperativa e com base nos nossos exames e no relatório de auditoria dos auditores independentes, emitido pela Ernst & Young Auditores Independentes S.S., somos de parecer favorável à aprovação das mencionadas demonstrações.

Dourados/MS, 30 de janeiro de 2020



Lidio Guerra  
Conselheiro



Benhur Marciano Hermes  
Conselheiro



Sergio Lemes de Oliveira  
Conselheiro

## BALANÇO PATRIMONIAL

(VALORES EM MILHARES DE R\$)

ATIVO	31/12/2019	PASSIVO	31/12/2019
<b>CIRCULANTE</b>	<b>1.654.933</b>	<b>CIRCULANTE</b>	<b>804.295</b>
<b>DISPONIBILIDADES</b>	36.153	<b>DEPÓSITOS</b>	<b>201.193</b>
<b>TÍTULOS E VALORES MOBILIÁRIOS</b>	<b>201.332</b>	Depósitos à Vista	165.340
Carteira Própria	201.332	Depósitos a Prazo	35.853
<b>RELAÇÕES INTERFINANCEIRAS</b>	<b>236.346</b>	<b>RELAÇÕES INTERFINANCEIRAS</b>	<b>493.275</b>
Pagamentos e Recebimentos a Liquidar	46	Recebimentos e Pagamentos a Liquidar	21
Tesouro Nacional–Recursos Crédito Rural	-	Repasse Interfinanceiros	493.254
Correspondentes no país	326	<b>RELAÇÕES INTERDEPENDÊNCIAS</b>	<b>2.608</b>
Centralização Financeira – Cooperativas	235.974	Recursos em Trânsito de Terceiros	2.608
<b>OPERAÇÕES DE CRÉDITO</b>	<b>1.112.659</b>	<b>OUTRAS OBRIGAÇÕES</b>	<b>107.219</b>
Operações de Crédito	1.148.452	Cobrança e Arrecadação de Tributos	407
(Provisão Operações de Crédito de Liquidação Duvidosa)	(35.793)	Sociais e Estatutárias	21.749
<b>OUTROS CRÉDITOS</b>	<b>64.082</b>	Fiscais e Previdenciárias	2.339
Créditos por Avais e Fianças Honrados	79	Diversas	82.724
Rendas a Receber	3.002		
Diversos	61.939		
(Provisão para Outros Créditos de Liquidação Duvidosa)	(938)		
<b>OUTROS VALORES E BENS</b>	<b>4.361</b>		
Outros Valores e Bens	4.597		
(Provisão para desvalorização)	(340)		
Despesas Antecipadas	104		
<b>NÃO CIRCULANTE</b>	<b>396.248</b>	<b>NÃO CIRCULANTE</b>	<b>760.146</b>
<b>REALIZÁVEL A LONGO PRAZO</b>	<b>396.248</b>	<b>EXIGÍVEL A LONGO PRAZO</b>	<b>760.146</b>
<b>APLICAÇÕES INTERFINANCEIRAS DE LIQUIDEZ</b>	<b>33.918</b>	<b>DEPÓSITOS</b>	<b>743.618</b>
Aplicações em Depósitos Interfinanceiros	33.918	Depósitos a Prazo	743.618
<b>OPERAÇÕES DE CRÉDITO</b>	<b>291.657</b>	<b>RELAÇÕES INTERFINANCEIRAS</b>	16.528
Operações de Crédito	304.403	Repasse Interfinanceiros	16.528
(Provisão Operações de Crédito de Liquidação Duvidosa)	(12.746)		
<b>OUTROS CRÉDITOS</b>	<b>806</b>		
Diversos	813		
(Provisão para Outros Créditos de Liquidação Duvidosa)	(7)		
<b>INVESTIMENTOS</b>	<b>32.812</b>	<b>PATRIMÔNIO LÍQUIDO</b>	<b>486.740</b>
Outros Investimentos	32.812	<b>CAPITAL SOCIAL</b>	<b>207.888</b>
<b>IMOBILIZADO DE USO</b>	<b>28.983</b>	De Domiciliados no País	210.863
Imóveis de Uso	3.005	(Capital a Realizar)	(2.975)
Outras Imobilizações de Uso	44.163	<b>RESERVAS DE CAPITAL</b>	<b>47</b>
(Depreciação acumulada)	(18.185)	<b>RESERVAS DE SOBRAS</b>	<b>231.497</b>
<b>INTANGÍVEL</b>	<b>8.072</b>	<b>SOBRAS OU PERDAS ACUMULADAS</b>	<b>47.308</b>
Outros Ativos Intangíveis	18.199		
(Amortização acumulada)	(10.127)		
<b>TOTAL DO ATIVO</b>	<b>2.051.181</b>	<b>TOTAL DO PASSIVO E PATRIMÔNIO LÍQUIDO</b>	<b>2.051.181</b>

## DEMONSTRAÇÕES DE SOBRAS OU PERDAS

(VALORES EM MILHARES DE R\$)

DESCRIÇÃO DAS CONTAS	01/01/2019 A 31/12/2019		TOTAL
	ATO COOPERATIVO	ATO NÃO COOPERATIVO	
<b>INGRESSOS E RECEITAS DA INTERMEDIÇÃO FINANCEIRA</b>	<b>235.168</b>	<b>3</b>	<b>235.171</b>
Operações de Crédito	232.541	3	232.544
Resultado Títulos e Valores Mobiliários	2.615	-	2.615
Resultado das Aplicações Compulsórias	12	-	12
<b>DISPÊNDIOS E DESPESAS DA INTERMEDIÇÃO FINANCEIRA</b>	<b>(87.573)</b>	<b>(143)</b>	<b>(87.716)</b>
Operações de Captação no Mercado	(34.067)	(143)	(34.210)
Operações de Empréstimos e Repasses	(27.635)	-	(27.635)
Provisão para Créditos de Liquidação Duvidosa	(25.871)	-	(25.871)
<b>RESULTADO BRUTO DA INTERMEDIÇÃO FINANCEIRA</b>	<b>147.595</b>	<b>(140)</b>	<b>147.455</b>
<b>OUTROS INGRESSOS E RECEITAS/DISPÊNDIOS E DESPESAS OPERACIONAIS</b>	<b>(48.321)</b>	<b>17.743</b>	<b>(30.578)</b>
Ingressos e Receitas de Prestação de Serviços	13.321	32.999	46.320
Rendas de Tarifas Bancárias	18.754	-	18.754
Dispêndios e Despesas de Pessoal	(45.889)	(5.842)	(51.731)
Outros Dispêndios e Despesas Administrativas	(40.438)	(6.035)	(46.473)
Dispêndios e Despesas Tributárias	(188)	(1.670)	(1.858)
Outros Ingressos e Receitas Operacionais	36.988	623	37.611
Outros Dispêndios e Despesas Operacionais	(30.869)	(2.332)	(33.201)
<b>RESULTADO OPERACIONAL</b>	<b>99.274</b>	<b>17.603</b>	<b>116.877</b>
<b>RESULTADO NÃO OPERACIONAL</b>	<b>(516)</b>	<b>(238)</b>	<b>(278)</b>
<b>RESULTADO ANTES DA TRIBUTAÇÃO SOBRE O LUCRO</b>	<b>98.758</b>	<b>17.841</b>	<b>116.599</b>
<b>IMPOSTO DE RENDA E CONTRIBUIÇÃO SOCIAL</b>	<b>-</b>	<b>(1.914)</b>	<b>(1.914)</b>
Provisão para Imposto de Renda	-	(1.171)	(1.171)
Provisão para Contribuição Social	-	(743)	(743)
<b>PARTICIPAÇÕES NAS SOBRAS</b>	<b>(8.438)</b>	<b>-</b>	<b>(8.438)</b>
<b>RESULTADO ANTES DAS PARTICIPAÇÕES SOCIETÁRIAS</b>	<b>90.320</b>	<b>15.927</b>	<b>106.247</b>
<b>RESULTADO DE PARTICIPAÇÕES SOCIETÁRIAS</b>	<b>15.927</b>	<b>(15.927)</b>	<b>-</b>
<b>REVERSÃO DE OUTRAS RESERVAS</b>	<b>-</b>	<b>-</b>	<b>-</b>
<b>RESULTADO DO EXERCÍCIO ANTES DAS DESTINAÇÕES</b>	<b>106.247</b>	<b>-</b>	<b>106.247</b>
<b>DESTINAÇÕES</b>	<b>(58.939)</b>	<b>-</b>	<b>(58.939)</b>
Juros sobre o Capital Próprio	(11.632)	-	(11.632)
Fates - Estatutário	(4.730)	-	(4.730)
Reserva Legal - Estatutária	(42.577)	-	(42.577)
<b>SOBRAS A DISPOSIÇÃO DA AGO</b>	<b>47.308</b>	<b>-</b>	<b>47.308</b>



**[sicredi.com.br](http://sicredi.com.br)**